



WPN-I.6335.807.2016.KD

Zaświadczenie organu odpowiedzialnego za monitorowanie obszarów Natura 2000

Instytucja odpowiedzialna:

Regionalny Dyrektor Ochrony Środowiska w Poznaniu

po zbadaniu wniosku dotyczącego projektu:

„Poprawa infrastruktury łączącej jednostki osadnicze Pilskiego OSI, podnoszącej jego spójność komunikacyjną i bezpieczeństwo – opracowanie dokumentacji projektowo-kosztorysowych oraz Specyfikacji Technicznych Wykonania i Odbioru Robót na budowę/przebudowę ciągów pieszo-rowerowych w Pile”- zadanie 3

w odniesieniu do projektu zlokalizowanego w:

Pile

oświadcza, że projekt nie wywrze istotnego wpływu na obszar *Natura 2000* z następujących powodów:

Investycja polega na przebudowaniu istniejącego ciągu pieszo-rowerowego wzdłuż drogi do Zelgniewa, na długości ok. 3300 m. Projektowane zagospodarowanie terenu zlokalizowane jest w pasie drogowym. Investycja przebiega przez obszar specjalnej ochrony ptaków Puszcza nad Gwdą PLB300012.

Zgodnie ze Standardowym Formularzem Danych (umieszczonym na stronie <http://natura2000.gdos.gov.pl/>, data dostępu 30.09.2016 r.) przedmiotami ochrony obszaru specjalnej ochrony ptaków Puszcza nad Gwdą PLB300012 jest 13 gatunków ptaków z załącznika I dyrektywy ptasiej (bielik *Haliaeetus albicilla*, bocian czarny *Ciconia nigra*, dzięcioł czarny *Dryocopus martius*, kania czarna *Milvus migrans*, kania ruda *Milvus milvus*, lelek *Caprimulgus europaeus*, lerka *Lullula arborea*, muchotówka mała *Ficedula parva*, puchacz *Bubo bubo*, rybołów *Pandion haliaetus*, włośchatka *Aegolius funereus*, zimorodek *Alcedo atthis* i żuraw *Grus grus*) oraz dwa gatunki ptaków migrujących niewymienionych w załączniku I dyrektywy ptasiej (gągoł *Bucephala clangula* i nurogęś *Mergus merganser*). Do głównych zagrożeń dla obszaru należą: osuszanie i zanik terenów bagiennych, rozwój terenów zurbanizowanych i zamieszkałych, presja drapieżników, w tym gatunków inwazyjnych, sporty i różne formy czynnego wypoczynku i rekreacji oraz utrata określonych cech siedliska.

Po analizie informacji dotyczących niniejszego projektu, uwzględniając jego lokalizację na terenach przekształconych antropogenicznie w granicach istniejącego pasa drogowego oraz biorąc pod uwagę zagrożenia zidentyfikowane dla ww. obszaru Natura 2000 uznano, iż nie przewiduje się negatywnego wpływu realizacji przedsięwzięcia na przedmioty ochrony ww. obszaru Natura 2000, ani pogorszenia integralności ww. obszaru lub jego powiązań z innymi obszarami.

W związku z tym przeprowadzenie odpowiedniej oceny wymaganej na mocy art. 6 ust. 3 dyrektywy Rady 92/43/EWG¹ nie zostało uznane za niezbędne.

W załączniku znajduje się mapa w skali 1:100 000 (lub w skali najbardziej zbliżonej do wymienionej) ze wskazaniem lokalizacji projektu oraz przedmiotowego obszaru *Natura 2000*, jeżeli taki istnieje.

04.10.2016

Data (dd/mm/rrrr): _____

Podpis:

z up. Regionalnego Dyrektora
Ochrony Środowiska w Poznaniu

Imię i nazwisko:

Stanowisko:

Naczelnik Wydziału Ochrony Przyrody
i Obszarów Natura 2000

Organizacja:

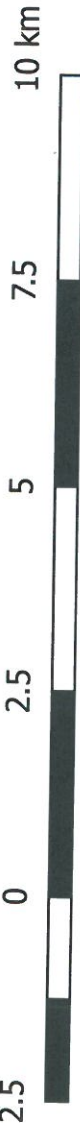
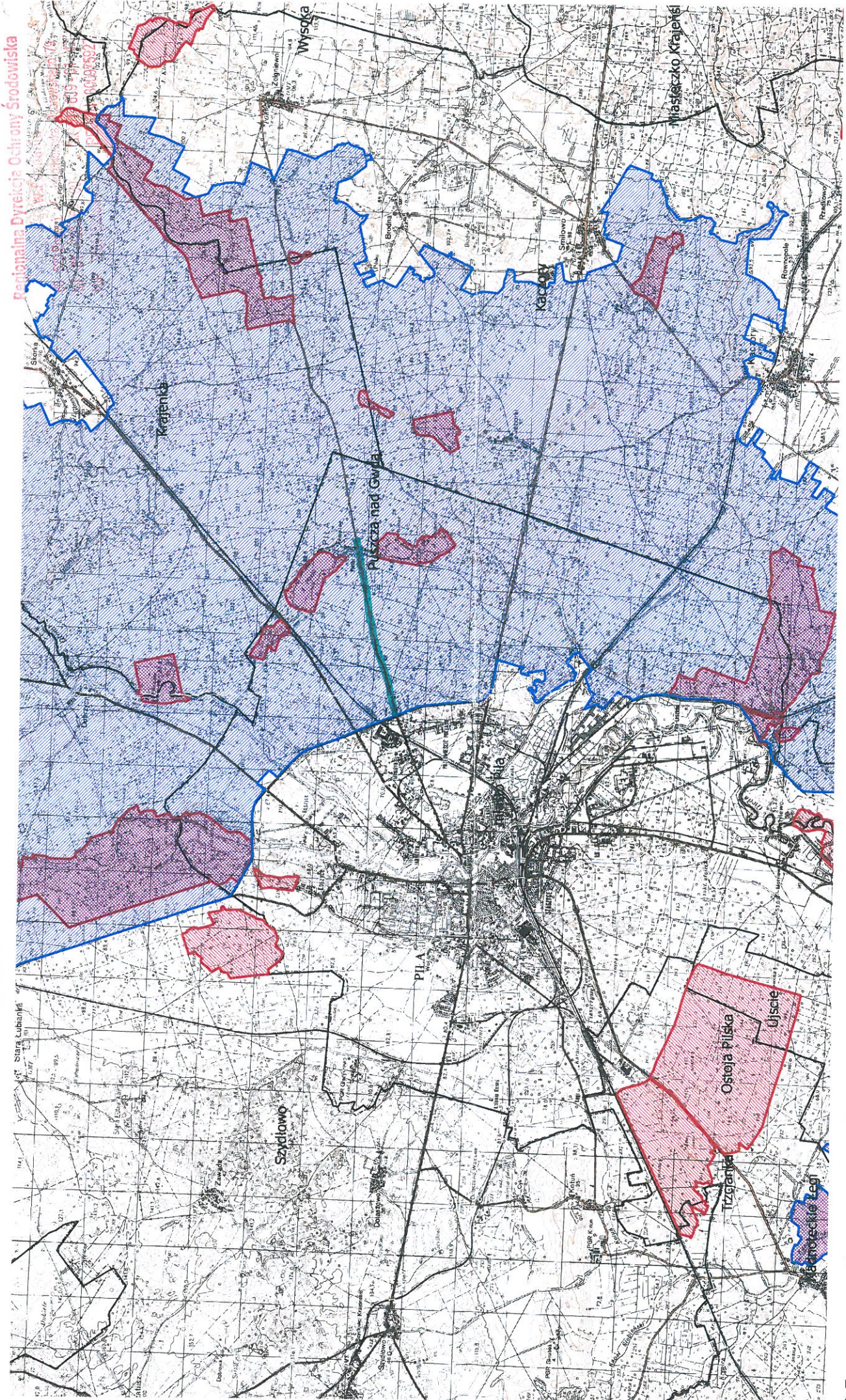
Regionalny Dyrektor Ochrony Środowiska w Poznaniu

(Organ odpowiedzialny za monitorowanie obszarów *Natura 2000*)

Pieczęć urzędu:



¹ Dyrektywa Rady 92/43/EWG z dnia 21 maja 1992 r. w sprawie ochrony siedlisk przyrodniczych oraz dzikiej fauny i flory (Dz.U. L 206 z 22.7.1992, s. 7).



— lokalizacja inwestycji