

SPECYFIKACJA TECHNICZNA

M.13.01.04

**BETON PODPÓR KLASY B30 W ELEMENTACH
GRUBOŚCI ≥ 60 cm**

1. Wstęp

1.1. Przedmiot ST

Przedmiotem niniejszej Specyfikacji Technicznej są wymagania dotyczące wykonania i odbioru robót związanych z betonowaniem elementów podpór w związku z budową obiektów inżynierskich dla „Połączenia drogi krajowej nr 11 i wojewódzkiej nr 188 - ostatniego odcinka obwodnicy m. Piły”.

1.2. Zakres stosowania ST

Specyfikacja Techniczna jest stosowana jako dokument przetargowy i kontraktowy przy zleceniu i realizacji robót wymienionych w punkcie 1.1.

1.3. Zakres robót objętych ST

Ustalenia zawarte w niniejszej specyfikacji dotyczą wykonania i odbioru robót betonowych i obejmują:

- dla mostu MG1 (przez Gwdę) oraz estakady EG2
 - wykonanie elementów podpór z betonu klasy B35 w deskowaniu,
- dla mostu MG3
 - wykonanie elementów podpór z betonu klasy B30 w deskowaniu,

1.4. Określenia podstawowe

1.4.1. Rusztowania mostowe - pomocnicze budowle czasowe, służące do wykonania projektowanego obiektu mostowego. Rusztowania dzieli się na: robocze, montażowe i niosące.

1.4.2. Rusztowania robocze - rusztowania służące do przenoszenia ciężaru sprzętu i ludzi.

1.4.3. Rusztowania montażowe - rusztowania służące do przenoszenia obciążeń od montowanej konstrukcji z gotowych elementów oraz ciężaru sprzętu i ludzi.

1.4.4. Rusztowania niosące - rusztowania służące do przenoszenia obciążeń od deskowań i od konstrukcji betonowych, żelbetowych i z betonu sprężonego oraz od ciężaru sprzętu i ludzi, do czasu uzyskania przez nie wymaganej nośności.

1.4.5. Pozostałe określenia podane w niniejszej ST są zgodne z obowiązującymi odpowiednimi normami.

1.5. Ogólne wymagania dotyczące robót

Wykonawca robót jest odpowiedzialny za jakość ich wykonania oraz za zgodność z Dokumentacją Projektową, ST i poleceniami Inżyniera.

Ogólne wymagania dotyczące robót podano w ST D-M.00.00.00 "Wymagania ogólne".

UWAGA: Poniższa specyfikacja ma charakter ogólny i dotyczy całości robót betonowych.

2. Materiały

Materiałami stosowanymi przy wykonywaniu robót według zasad niniejszych ST są:

2.1. Drewno na deskowania i rusztowania

2.1.1. Drewno tartaczne iglaste stosowane do robót ciesielskich powinno odpowiadać wymaganiom PN-D-95017.

2.1.2. Tarcica iglasta do robót ciesielskich powinna odpowiadać wymaganiom PN-B-06251 i PN-D-96000.

2.1.3. Tarcica liściasta stosowana do drobnych konstrukcji rusztowań, jak kliny, klocki itp, powinna odpowiadać wymaganiom PN-D-96002.

2.2. Elementy stalowe rusztowań składanych

Elementy stalowe do budowy rusztowań składanych są elementami zinwentaryzowanymi. Odbiór tych elementów powinien być dokonany przez wytwórnię przy dostawie.

Wymiary zasadniczych elementów rusztowań powinny odpowiadać wymaganiom dla:

- rur bez szwu wg PN-H-74219,
- kształtowników wg PN-H-93000,
- blach grubych i uniwersalnych wg PN-H-92120.

2.3. Składniki betonu przeznaczonego do budowy obiektów mostowych.

2.3.1. Cement

Do betonów mostowych należy stosować cement portlandzki CEM I niskoalkaliczny (czysty bez dodatków) wg PN-EN 197-1:2002:

- do betonu klasy B25 - cement *klasy* CEM 32,5 N;
- do betonu klasy B30, B35 lub B40 - cement *klasy* CEM42,5 N-HSR/Na;
- do betonu klasy B45 i większej - cement *klasy* CEM52,5 N-HSR/Na.

Dopuszcza się stosowanie innego rodzaju cementu wg PN-EN 197-1:2002 pod warunkiem spełnienia wymagań określonych w Rozporządzeniu Ministra Transportu i Gospodarki Morskiej z dnia 30 maja 2000 r. (Dz. U Nr 63 poz. 735)

Wymaga się, aby cementy te charakteryzowały się następującym składem:

- zawartość krzemianu trójwapniowego (alitu) - C_3S – 50 do 60% masy,
- zawartość glinianu trójwapnia - C_3A - do 7% masy,
- zawartość $C_4AF + 2 \times C_3A$ nie większa niż 20% masy.
- zawartość alkaliów - do 0,6%, a maksymalnie do 0,9% masy pod warunkiem stosowania kruszywa niereaktywnego.

Cement pochodzący z każdej dostawy musi być poddany badaniom wg normy PN-EN 196-6:1997, a wyniki ocenione wg PN-EN 197-1:2002 oraz PN-EN 197-2:2002.

Nie dopuszcza się występowania w cemencie grudek, w ilości większej niż 20%, nie dających się roznieść w palcach i nie rozpadających się w wodzie.

Transport i przechowanie cementu powinno być zgodne z postanowieniami normy BN-88/6731-08002.

Do każdej partii dostarczonego cementu musi być dołączone świadectwo jakości (atest) wraz z wynikami badań z uwzględnieniem wymagań Rozporządzenia. Każda partia cementu przed użyciem musi uzyskać akceptację Inżyniera

Zakazuje się pobierania cementu ze stacji przesypowych (silosów), jeżeli nie ma pewności, że dostarczany jest tam tylko jeden rodzaj cementu z tej samej cementowni. Każda partia dostarczonego cementu musi posiadać świadectwo jakości (atest) wraz z wynikami prób.

Silosy można napelniać dopiero po opróżnieniu z poprzedniej partii cementu.

W przypadku gdy:

- czas wiązania lub zmiany objętości nie odpowiadają PN-EN 197-1:2002,
- cement przechowywany jest niezgodnie z postanowieniami PN-EN 197-1:2002,
- okres przechowywania cementu jest dłuższy niż podano w PN-EN 197-1:2002,

obowiązuje oznaczenie wytrzymałości cementu na ściskanie wg PN-EN 196-1:1996.

W przypadku otrzymania pozytywnych wyników powyższego badania Inżynier może dopuścić cement do stosowania.

UWAGA: W przypadku zaproponowania przez Wykonawcę receptury betonu z zastosowaniem innych rodzajów cementów (CEM II lub CEM III) Wykonawca winien przedstawić Inżynierowi odpowiednie dokumenty dopuszczające proponowany cement do stosowania w budownictwie mostowym. Po przeanalizowaniu dostarczonej dokumentacji Inżynier może dopuścić do zastosowania we wskazanych elementach innych rodzajów cementów (CEM II lub CEM III).

2.3.2. Kruszywa do betonu

Kruszywa do betonu powinny charakteryzować się stałością cech fizycznych i jednorodnością uziarnienia pozwalającą na wykonanie partii betonu o stałej jakości.

Ocenę przydatności kruszywa do betonu przeprowadzać zgodnie z PN-EN 12620:2002 [lub *PN-B-06712 "Kruszywa mineralne do betonu zwykłego"*].

Marka kruszywa nie może być niższa niż symbol liczbowy klasy betonu.

Poszczególne partie kruszywa muszą być na placu budowy składowane oddzielnie na umocnionym i czystym podłożu w taki sposób, aby nie uległy zanieczyszczeniu i nie mieszały się.

Zapasy kruszywa powinny być tak duże, aby zapewniały wykonanie wszystkich potrzebnych badań i nie zakłócały rytmu budowy.

W przypadku stosowania kruszywa pochodzącego z różnych źródeł należy spowodować, aby udział tych kruszyw był jednakowy dla całej konstrukcji betonowej.

2.3.2.1. Kruszywo grube

Do betonów klasy B30 i wyższych należy stosować grysy granitowe, bazaltowe lub z innych skał zbadanych przez uprawnioną jednostkę o maksymalnym wymiarze ziarna do 16 mm. Powinny one odpowiadać następującym wymaganiom:

- zawartość pyłów mineralnych - do 1% masy wg PN-78/B-06714/13,
- zawartość pyłów pochodzenia ilowego do 0,5% wg PN-78/B-06714/13,
- zawartość ziaren nieforemnych to jest wydłużonych i płaskich - do 20% wg PN-B-78/06714/16,
 - zawartość podziarna określona ułamkiem masowym, nie powinna być większa niż 5%, a nadziarna większa niż 10%,
- wskaźnik rozkruszenia dla grysów bazaltowych - do 8%, dla grysów granitowych i innych – do 16%.
- nasiąkliwość - do 1,2 wg PN-77/B-06714/18,
 - mrozoodporność wg metody bezpośredniej wg PN-78/B-06714/19 - do 2% (*lub wymagania PN-EN 1367-1:2002*),
- mrozoodporność wg zmodyfikowanej metody bezpośredniej (wg PN-B-11112:1996) - do 10%,
- reaktywność alkaliczna z cementem określona wg PN-91/B-06714/34 nie wywołująca zwiększenia wymiarów liniowych ponad 0.1% (*lub oznaczenie wg PN-EN 933-4:2002 - powinna spełniać wymagania odpowiadające 0 stopniowej reaktywności alkalicznej*),
- zawartość związków siarki - do 0,1% wg PN-78/B-06714/28,
- zawartość zanieczyszczeń obcych - do 0,25% wg PN-76/B-06714/12,
- zawartość zanieczyszczeń organicznych nie dająca barwy ciemniejszej od wzorcowej wg PN-78/B-06714/26,
 - w kruszywie grubym, tj. w grysach i żwirach nie dopuszcza się grudek gliny.

Do betonów klasy B25 można stosować żwir o maksymalnym wymiarze ziarna do 31,5 mm spełniający poniższe wymagania:

- cechy fizyczne i chemiczne dla kruszywa marki 30 wg normy PN-B-06712 "Kruszywa mineralne do betonu zwykłego" [*lub PN-EN 12620:2004 Kruszywa do betonu.*]
- zawartość podziarna określona ułamkiem masowym, nie powinna być większa niż 5%, a nadziarna większa niż 10%,
- mrozoodporność wg zmodyfikowanej metody bezpośredniej (wg PN-B-11112:1996) - do 10%,
- nie dopuszcza się grudek gliny.

W kruszywie grubym, tj. w grysach i żwirach nie dopuszcza się grudek gliny. Zaleca się, aby zawartość podziarna nie przekraczała 5% a nadziarna 10%.

Ziarna kruszywa nie powinny być większe niż:

- 1/3 najmniejszego wymiaru przekroju poprzecznego elementu,
- 3/4 odległości w świetle między prętami zbrojenia leżącymi w jednej płaszczyźnie prostopadłej do kierunku betonowania.

Stosowanie ziaren o większych wymiarach jest możliwe pod warunkiem doświadczonego sprawdzenia urabialności mieszanki betonowej w warunkach wykonywania konstrukcji i za zgodą Inżyniera.

2.3.2.2. Kruszywo drobne

Do betonów zaleca się stosować kruszywo drobne gatunku I (o uziarnieniu do 2 mm) w postaci piasku pochodzenia rzecznoego lub kompozycji piasku rzecznoego i kopalnianego uszlachetnionego, kruszywo to powinno być tak dobrane w stosunku do kruszywa grubego, by krzywa przesiewu stosu okruczowego kruszywa mieściła się w podanych krzywych granicznych wg PN-S-10040:1999

Zawartość poszczególnych frakcji w stosie okruczowym piasku powinna być zawarta w granicach:

- do 0,25 mm 14 - 19 %,
- do 0,50 mm 33 - 48 %,
- do 1,00 mm 57 - 76 %.

Piasek powinien spełniać następujące wymagania:

- zawartość pyłów mineralnych - nie więcej niż 1,5% wg PN-B-06714/13,
- zawartość związków siarki - do 0,2% wg PN-78/B-06714/28,
- zawartość zanieczyszczeń obcych - do 0,25% wg PN-76/B-06714/12,
- zawartość zanieczyszczeń organicznych - nie dająca barwy ciemniejszej od wzorcowej wg PN-B-06714-26,
- reaktywność alkaliczna z cementem określona wg PN-91/B-06714/34 nie wywołująca zwiększenia wymiarów liniowych ponad 0.1%.(lub oznaczenie wg PN-EN 933-4:2002 - powinna spełniać wymagania odpowiadające 0 stopniowej reaktywności alkalicznej)
- w kruszywie drobnym nie dopuszcza się grudek gliny.

2.3.2.3. Akceptacja poszczególnych partii kruszywa

Przed użyciem poszczególnych partii kruszywa do betonu konieczna jest akceptacja Inżyniera, która powinna być wydana na podstawie:

- świadectwa jakości kruszywa wystawionego przez dostawcę (deklaracji lub certyfikatu zgodności z PN-86/B-06712 i zawierającego wyniki badań pełnych wg

PN-86/B-06712 [*lub PN-EN 12620:2004*] oraz okresowo wyniki badania specjalnego dotyczącego reaktywności alkalicznej,

- przeprowadzenia na budowie badań kruszywa obejmujących:
 - oznaczenie składu ziarnowego wg PN-EN 933-1:2002,
 - oznaczenie zawartości pyłów mineralnych wg PN-B-06714/13,
 - oznaczenie zawartości ziaren nieforemnych (tj. płaskich i wydłużonych) wg PN-B-06714/16 *lub wg PN-EN 933-4:2002 – tylko dla kruszywa grubego*
 - oznaczenie zawartości zanieczyszczeń obcych wg PN-B-06714/12,
 - oznaczenie zawartości grudek gliny (oznaczać jak zawartość zanieczyszczeń obcych), *lub wg PN-B-06714/48.*

Należy prowadzić bieżącą kontrolę wilgotności kruszywa wg PN-77/B-06714/17 *lub wg PN-EN 1097-6:2002* dla korygowania recepty roboczej betonu.

Należy zobowiązać dostawców do przekazania dla każdej partii kruszywa wyników badań pełnych wg PN-B-06712 oraz okresowo wyników badania specjalnego dotyczącego reaktywności alkalicznej w terminach przewidzianych przez Inżyniera. Partia kruszywa nie może być większa niż 500 Mg.

2.3.2.4. Uziarnienie kruszywa

UWAGA: Dla betonów klasy B35 i wyższych należy ustalić doświadczalnie uziarnienie kruszywa. Wymaganie dla nich mogą być ostrzejsze niż określone poniżej.

Mieszanki kruszywa drobnego i grubego wymieszane w odpowiednich proporcjach powinny utworzyć stałą kompozycję granulometryczną, która pozwoli na uzyskanie wymaganych właściwości zarówno świeżego betonu (wytrzymałość, przepuszczalność, moduł sprężystości, skurcz). Krzywa granulometryczna powinna zapewnić uzyskanie maksymalnej szczelności betonu przy minimalnym zużyciu cementu i wody.

Szczególną uwagę należy zwrócić na uziarnienie piasku w celu zredukowania do minimum wydzielanie mlecza cementowego.

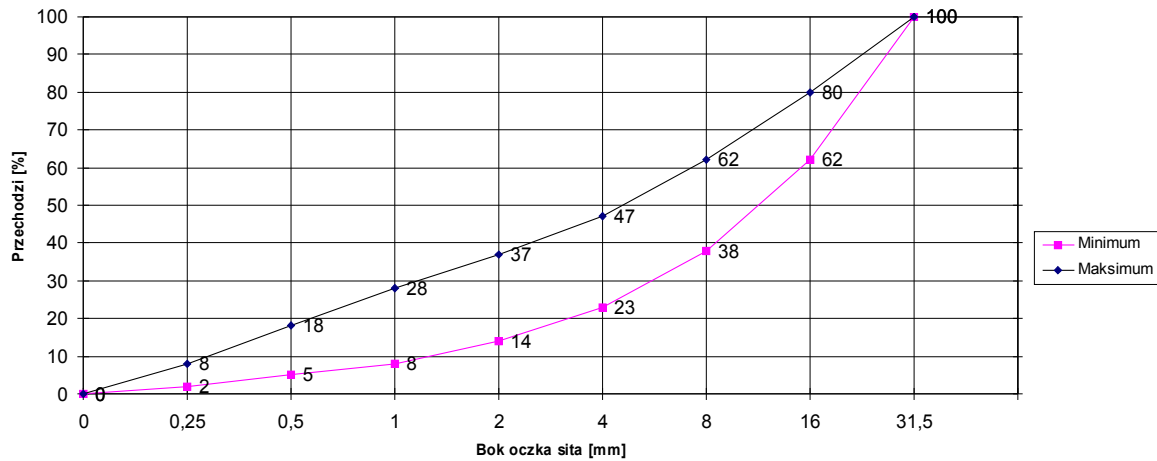
Kruszywo powinno składać się z co najmniej 3 frakcji; dla frakcji najdrobniejszej pozostałość na sicie o boku oczka 4 mm nie może być większa niż 5 %. Poszczególne frakcje nie mogą zawierać uziarnienia przynależnego do frakcji niższej w ilości przewyższającej 15 % i uziarnienia przynależnego do frakcji wyższej w ilości przekraczającej 10 % całego składu frakcji.

Do betonu klasy B25 i B30 należy stosować kruszywo o łącznym uziarnieniu mieszczącym się w granicach podanych na wykresach i według tabeli podanych poniżej.

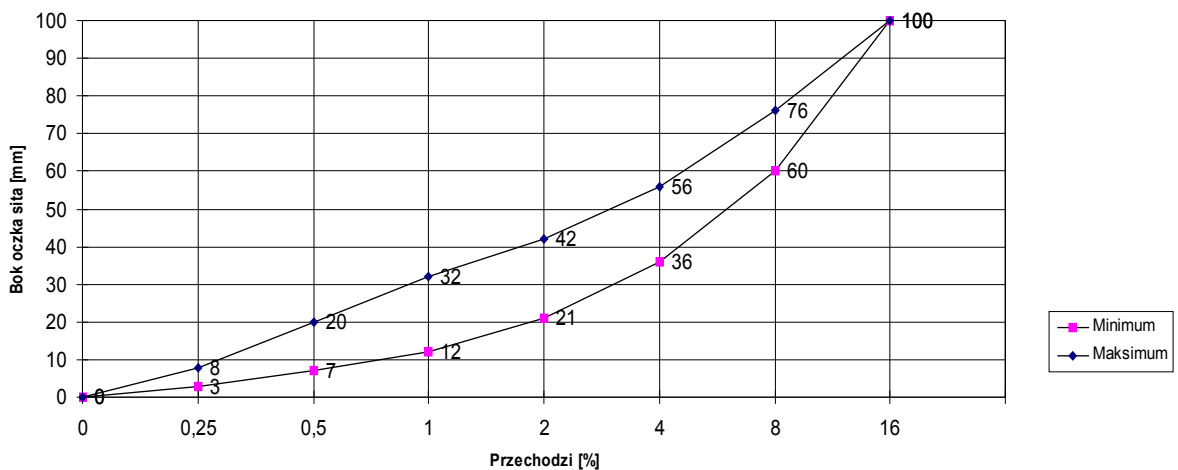
Zalecane graniczne uziarnienie kruszywa wg PN-S-10040:1999

Bok oczka sita (mm)	Przechodzi przez sito (%)	
	Kruszywo do 16 mm	Kruszywo do 31,5 mm
0,25	3 do 8	2 do 8
0,50	7 do 20	5 do 18
1,00	12 do 32	8 do 28
2,00	21 do 42	14 do 37
4,00	36 do 56	23 do 47
8,00	60 do 76	38 do 62
16,00	100	62 do 80
31,5		100

Zalecane krzywe uziarnienia kruszywa do betonu 0÷31,5 mm wg PN-S-10040:1999



Zalecane krzywe uziarnienia kruszywa do betonu 0÷16 mm wg PN-S-10040:1999



Maksymalny wymiar ziaren kruszywa powinien pozwalać na wypełnienie mieszanką każdej części konstrukcji przy uwzględnieniu urabialności mieszanki, ilości zbrojenia i grubości otuliny.

2.3.3. Woda

Woda powinna odpowiadać wymaganiom normy PN-EN 1008:2004 Woda zarobowa do betonu. Specyfikacja pobierania próbek, badanie i ocena przydatności wody zarobowej do betonu, w tym wody odzyskanej z procesów produkcji betonu (*lub PN-B-32250 "Materiały budowlane. Woda do betonów i zapraw"*).

Zaleca się stosowanie wody wodociągowej pitnej. Stosowanie jej nie wymaga przeprowadzenia badań. Należy pobierać ją ze zbiornika pośredniego, a nie bezpośrednio z instalacji wodociągowej.

W przypadku poboru z innego źródła należy przeprowadzać bieżącą kontrolę zgodnie z PN-EN 1008:2004 (*lub PN-B-32250*):

- zabarwienie - nie powinna wykazywać,
- zapach - nie powinna wydzielać zapachu gnilnego,
- zawiesina - nie powinna zawierać grudek i kłaczków,
- pH - co najmniej 6 przy badaniu papierkiem wskaźnikowym.

2.3.4. Dodatki i domieszki do betonu

Nie dopuszcza się stosowania do betonów mostowych dodatków w postaci popiołów lotnych, mączek mineralnych itp. (za wyjątkiem pyłów krzemionkowych dopuszczonych Aprobataą techniczną do takiego stosowania).

Do produkcji mieszanek betonowych stosuje się domieszki.

- uplastyczniające – w celu umożliwienia pompowania mieszanki i ułatwienia zagęszczania,
- upłynniające (superplastyfikatory) - w celu umożliwienia pompowania mieszanki,
 - zwiększające wiązliwość wody,
- opóźniające wiązanie – w celu umożliwienia układania mieszanki betonowej w okresie wysokich temperatur bez obawy wiązania przed ułożeniem i zagęszczeniem,
- przyspieszające wiązanie (mrozochronne) – tylko w przypadku konieczności przyspieszenia wiązania z powodu przewidywanego obniżenia temperatury,
- przyspieszające początkowy przyrost wytrzymałości – w przypadku konieczności przyspieszenia rozebrania deskowania,
- napowietrzających,
- uszczelniających,
 - reduktory skurczu, szczególnie do betonów przeznaczonych na płyty mostowe i kapy chodnikowe. Przy ich stosowaniu zalecane są technologie domieszek do betonu serii ViscoCrete,

Dopuszcza się stosowanie domieszek chemicznych o działaniu kompleksowym, tzw. napowietrzająco-uplastyczniających i przyspieszająco-uplastyczniających.

Domieszki do betonu powinny spełniać wymagania PN-EN 934-42:2002 oraz wymagania podane w „Zaleceniach dotyczących stosowania domieszek i dodatków do betonów i zapraw w budownictwie komunikacyjnym”

Domieszki do betonów mostowych muszą posiadać Aprobaty techniczne, wydane przez instytucje upoważnione wymienione w znowelizowanym Prawie Budowlanym oraz atest producenta.

Przed zastosowaniem betonu z dodatkami w konstrukcji obiektu należy sprawdzić ich skuteczność dla racjonalnego ustalenia recepty mieszanki betonowej.

Przed zastosowaniem należy sprawdzić oddziaływanie domieszek uplastyczniających na cement stosowany na budowie.

Beton z domieszką uplastyczniającą musi być zbadany na mrozoodporność, wytrzymałość i szczelność.

Ilość domieszki uplastyczniającej należy ustalić doświadczalnie, tak objętość powietrza w zagęszczonej mieszance betonowej wynosiła:

- 5 - 6 % - przy ziarnach kruszywa do 16 mm,
- 4 - 5 % - przy ziarnach kruszywa do 31,5 mm,

Zastosowanie dodatku napowietrzającego nie powinno obniżyć wytrzymałości betonu na ściskanie więcej niż o 10 % w stosunku do betonu bez dodatków.

UWAGA: Recepta na skład mieszanki betonowej podlega zatwierdzeniu przez Inżyniera. Powinna być ona przedstawiona wraz wynikami badań laboratoryjnych poszczególnych składników i próbek betonu z takim wyprzedzeniem czasowym, które umożliwią jej korektę, a w przypadku braku zatwierdzenia na opracowanie nowej recepty

Betony klas wyższych niż B35 wykonuje się na podstawie specjalnych receptur opracowywanych indywidualnie. Zaleca się stosowanie do nich dodatków opóźniających czas wiązania oraz uplastyczniających, które ułatwiają transport, układanie i zagęszczanie. Nie mogą one wpływać na obniżenie wytrzymałości betonu.

3. Sprzęt

3.1. Rusztowania i deskowania

Roboty należy wykonywać przy użyciu sprawnego technicznie sprzętu zaakceptowanego przez Inżyniera, przeznaczonego dla realizacji robót zgodnie z założoną technologią.

3.2. Przygotowanie mieszanki betonowej

Wytwórnia mieszanek betonowych

a) Lokalizacja wytwórni

Wytwórnia powinna być zlokalizowana od miejsca wbudowania, tak aby móc przetransportować mieszankę w ciągu maksymalnie jednej godziny. Betoniarka nie może zakłócać warunków ochrony środowiska, tj. powodować zapylenia terenu, zanieczyszczenia wód i wywoływać hałasu powyżej dopuszczalnych 50 decybeli. Teren wytwórni musi być ogrodzony i zabezpieczony pod względem bhp i ppoż. Składowiska materiałów powinny być utwardzone, materiały zabezpieczone przed możliwością mieszania się poszczególnych rodzajów i frakcji. Wytwórnia powinna posiadać doprowadzoną energię elektryczną i wodę. Należy przewidzieć pomieszczenia socjalne i sanitarne dla załogi oraz zlokalizować miejsce na gromadzenie odpadów. Wykonawca musi posiadać świadectwo dopuszczenia wytwórni do ruchu przez inspekcję sanitarną i władze ochrony środowiska.

b) Rodzaj wytwórni

Betoniarnia powinna posiadać pełne wyposażenie gwarantujące właściwą jakość wytwarzanej mieszanki betonowej. Węzeł betoniarski musi spełniać następujące warunki: - minimalna pojemność zasypowa betoniarki: 1000 l (dm³), - dozowanie wagowe cementu z dokładnością: + 2%, - dozowanie wagowe kruszywa z dokładnością: + 3%, - dozowanie wody może być objętościowe przy pomocy objętościomierza przepływowego z dokładnością 2%, - musi istnieć możliwość dozowania dwóch rodzajów kruszyw, - dozatory muszą mieć aktualne świadectwo legalizacji, - mieszanie składników musi się odbywać w betoniarni o wymuszonym działaniu. Zabrania się stosowania betoniarek wolnospadowych.

Silosy na cement muszą mieć zapewnioną doskonałą szczelność z uwagi na wilgoć atmosferyczną.

c) Warunki prowadzenia produkcji

Przed przystąpieniem do produkcji, wszystkie zespoły i urządzenia betoniarni mające wpływ na jakość produkowanej mieszanki zostaną komisyjnie sprawdzone, co zostanie potwierdzone protokołem podpisanym przez Wykonawcę i Inżyniera. Czynności te będą cyklicznie powtarzane co 2500 Mg wyprodukowanej mieszanki. Produkcja może być realizowana w okresie od 15 kwietnia do 15 października, przy temperaturze otoczenia powyżej 5°C. Ewentualne odstępstwo od tego warunku, może nastąpić po wyrażeniu zgody przez Inżyniera. W przypadku stwierdzenia dobrych warunków atmosferycznych tj. temperatury powyżej 5°C, nie występowania przymrozków oraz przy bezdeszczowej pogodzie. Produkcja może się odbywać jedynie na podstawie receptury laboratoryjnej opracowanej przez Wykonawcę lub na jego zlecenie i zatwierdzonej przez Inżyniera. Wykonawca musi posiadać na budowie własne laboratorium lub też za zgodą Inżyniera, zleci nadzór laboratoryjny niezależnemu laboratorium. Inżyniera będzie dysponował własnym laboratorium lub też będzie wykorzystywał laboratorium Wykonawcy, uczestnicząc w badaniach. Roboczy skład mieszanki betonowej przygotowuje Wykonawca, opracowując go na bazie receptury laboratoryjnej. Należy umieścić go na tablicy w widocznym miejscu dla operatora. Czas mieszania składników powinien być ustalony doświadczalnie, w zależności od

składu i wymaganej konsystencji produkowanej mieszanki oraz rodzaju urządzenia mieszającego.

4. Transport

4.1. Rusztowania i deskowania

Transport poziomy elementów.

Sposób załadowania i umocowania elementów otrzymanych z demontażu rusztowań i deskowań na środki transportu powinien zapewniać ich stateczność i ochronę przed przesunięciem się ładunku podczas transportu.

Elementy wiotkie oraz klatki przestrzenne powinny być odpowiednio zabezpieczone przed odkształceniem i zdeformowaniem.

Transport pionowy elementów składanych.

Uchwyty do zamocowania stężeń nie powinny być zniekształcone lub wygięte.

Podnoszone elementy powinny być zabezpieczone przed odkształceniem, na przykład przez zastosowanie podkładek drewnianych pod pęta lub haki podnoszące elementy.

Składowanie elementów rusztowań stalowych.

Elementy należy układać na podkładach drewnianych dla zabezpieczenia od zetknięcia z ziemią, zalania wodą i gromadzenia się wody w zagłębieniach konstrukcji. Przy układaniu elementów w stosy pionowe należy stosować odpowiednio rozłożone podkładki drewniane między elementami, dla zabezpieczenia elementów przed odkształceniami wskutek przegięcia lub docisku, oraz zachować odstęp umożliwiający bezpieczne podnoszenie elementów.

Przy składowaniu elementów w bazach (magazynach) na dłuższy okres czasu należy przeprowadzać okresową kontrolę elementów, zwracając szczególnie uwagę na zabezpieczenie przed korozją.

4.2. Materiały do betonu

Cement luzem przewożony samochodami - cementowozami z urządzeniami do przesypywania.

Pozostałe materiały mogą być przewożone dowolnymi środkami transportu.

4.3. Beton przeznaczony do pompowania

Transport mieszanki betonowej nie powinien powodować jej segregacji, zmian konsystencji i składu.

Mieszanka betonowa musi być transportowana mieszalnikami samochodowymi (tzw. gruszkami), a czas transportu nie może być dłuższy niż:

- 90 min. - przy temperaturze otoczenia do + 15 °C,
- 70 min. - przy temperaturze otoczenia do + 20 °C,

- 30 min. - przy temperaturze otoczenia do + 30 °C.

Czas od wytworzenia do wbudowania i zagęszczenia mieszanki betonowej nie może być dłuższy niż:

- 120 min. - przy temperaturze otoczenia do + 15 °C,
- 100 min. - przy temperaturze otoczenia do + 20 °C,
- 60 min. - przy temperaturze otoczenia do + 30 °C.

Jeżeli powyższe wymaganie nie może być spełnione to należy zastosować dodatki opóźniające początek wiązania cementu.

Stosowanie środków transportu bez mieszalnika jest nie dopuszczalne.

5. Wykonanie robót

5.1. Ogólne warunki wykonania robót

Ogólne warunki wykonania robót podano w ST D-M.00.00.00 "Wymagania ogólne".

5.2. Zakres wykonywanych robót

Wykonawca przed przystąpieniem do betonowania powinien przedstawić Inżynierowi do akceptacji Projekt technologiczny betonowania, który określać będzie kolejność betonowania i czas wykonania robót oraz planowany termin rozebrania deskowania i rusztowania.

Projekt technologiczny betonowania powinien obejmować

- wybór składników betonu,
- opracowanie receptur laboratoryjnych i roboczych,
- sposób wytwarzania mieszanki betonowej,
- kolejność i sposób betonowania,
- wskazanie przerw roboczych i sposobu łączenia betonu w przerwach,
- sposób pielęgnacji betonu
- warunki rozformowania konstrukcji,
- zestawienie koniecznych badań,

5.2.1. Oczyszczenie rejonu robót

5.2.2. Wykonanie rusztowania i deskowania

Budowę rusztowań i deskowań należy prowadzić zgodnie z Dokumentacją Projektową oraz wg wymagań WP-D, DP-31 i PN-M-48090:1996.

Wykonanie deskowań powinno uwzględniać podniesienie wykonawcze związane ze strzałką konstrukcji, ugięciem i osiadaniem rusztowań pod wpływem ciężaru ułożonego betonu. Wielkości te podane powinny być w Dokumentacji Projektowej.

Deskowanie i związane z nim rusztowanie powinny w czasie ich eksploatacji zapewnić sztywność i niezmienność układu oraz bezpieczeństwo konstrukcji. W przypadkach stosowania

nietypowych deskowań i związanych z nimi rusztowań, projekt ich powinien być każdorazowo oparty na obliczeniach statycznych, odpowiadających warunkom PN-B-03200.

Ustalona konstrukcja deskowań powinna być sprawdzona na siły wywołane parciem świeżej masy betonowej i uderzenia przy jej wylewaniu z pojemników z uwzględnieniem szybkości betonowania, sposobu zagęszczania i obciążania pomostami roboczymi. Konstrukcja deskowań powinna umożliwiać łatwy ich montaż i demontaż oraz wielokrotność ich użycia.

Tarcze deskowań powinny być tak szczelne, aby zabezpieczały przed wyciekaniem zaprawy z masy betonowej.

Można stosować deskowania metalowe i podlegają one wymaganiom jak drewniane. Blachy użyte do tych szalunków winny mieć grubość zapewniając im nieodkształcalność. Łby śrub i nitów powinny być zagłębione.

Klamry lub inne urządzenia łączące powinny zapewnić sztywne połączenie szalunków i możliwość ich usunięcia bez zniszczeń betonu. Deskowania winny być chronione przed rdzą, tłuszczem i innymi zanieczyszczeniami. Wnętrze szalunków powinno być pokryte lekkim czystym olejem parafinowym, który nie zabarwi ani nie zniszczy powierzchni betonu.

Natłuszczenie należy wykonać po zakończeniu budowy deskowań, lecz przed ułożeniem zbrojenia, które w żadnym przypadku nie powinno ulec zanieczyszczeniu jakimkolwiek środkiem.

Śruby, pręty, ściągi w deskowaniach powinny być wykonane ze stali w ten sposób, by ich część pozostająca w betonie odległa była od zewnętrznej powierzchni co najmniej o 25 mm. Otwory po ściągach należy wypełniać zaprawą cementową 1:2 (o wytrzymałości na ściskanie równej wytrzymałości betonu w konstrukcji), a zewnętrzne części (25 mm) winny być wypełnione zaprawą cementową. Podczas betonowania z konstrukcji należy usuwać wszelkie rozpórki i zastrzały z drewna lub metalu (te ostatnie do 25 mm od zewnętrznej powierzchni betonu).

Wszelkie krawędzie betonu winny być ścięte pod kątem 45° za pomocą listwy trójkątnej o boku 15 do 25 mm. Listwy te muszą być następnie usuwane z wykonanej konstrukcji.

Deskowania belek i rozpiętości ponad 3,0 m powinny być wykonane ze strzałką roboczą skierowaną w odwrotnym kierunku od ich ugięcia, przy czym wielkość tej strzałki nie może być mniejsza od maksymalnego przewidywanego ugięcia tych belek przy obciążeniu całkowitym.

Deskowania powinny być wykonane ściśle według Dokumentacji Projektowej i przed wypełnieniem masą betonową dokładnie sprawdzone, aby wykluczały możliwość, jakichkolwiek zniekształceń lub odchyień w wymiarach betonowanej konstrukcji. Prawdliwość wykonania deskowań i związanych z nimi rusztowań powinna być stwierdzona przez kontrolę techniczną.

Deskowania nieimpregnowane przed wypełnieniem ich masą betonową powinny być obficie zlewane wodą.

Odległość rusztowania od napowietrznej linii energetycznej. W przypadku, gdy w czasie prac montażowych zachodzi możliwość zetknięcia stalowego elementu rusztowania z przewodem linii energetycznej, linie energetyczne na czas montażu powinny być wyłączone.

W przypadku, gdy zachodzi obawa, że podczas przenoszenia dźwigiem części montowanej konstrukcji mostowej mogą dotykać przewodów elektrycznych, należy wykonać odpowiednie zabezpieczenie uniemożliwiające zetknięcie przewodów z konstrukcją.

Dostęp do rusztowań. Należy przewidzieć na każdym rusztowaniu drabiny dla pracowników. Nie jest dozwolone takie wykonywanie rusztowań, że dostęp do nich przewidziany jest jedynie przez wspinanie się po konstrukcji rusztowania.

Pomosty rusztowań. Na wierzchu rusztowań powinny być pomosty z desek z obustronnymi poręczami wysokości co najmniej 1.10 m i z krawężnikami wysokości 0,15m. Szerokość swobodnego przejścia dla robotników nie powinna być mniejsza od 0,60 m.

5.2.3. Wykonanie mieszanki betonowej

UWAGA: Recepta na skład mieszanki betonowej podlega zatwierdzeniu przez Inżyniera. Powinna być ona przedstawiona wraz z wynikami badań laboratoryjnych poszczególnych składników i próbek betonu z takim wyprzedzeniem czasowym, które umożliwią jej korektę, a w przypadku braku zatwierdzenia na opracowanie nowej recepty

Betony klas wyższych niż B35 wykonuje się na podstawie specjalnych receptur. Recepturę betonu należy opracować indywidualnie z uwzględnieniem zastosowanego cementu oraz kruszywa. W trakcie wykonywania mieszanki oraz jej wbudowywania należy przestrzegać wszystkich zaleceń jednostki, która opracowała recepturę. Wymagania dotyczące wykonania i składu mieszanki betonowej klasy wyższej niż B35 mogą być ostrzejsze niż określone poniżej.

Skład mieszanki betonowej przeznaczonej do transportu pompowo-rurowego zaleca się ustalać metodą obliczeniowo - doświadczalną w celu określenia ściśle wymaganych wskaźników konsystencji. W celu polepszenia właściwości mieszanek betonowych zaleca się stosowanie domieszek wg punktu 2.3.4 niniejszej ST. Wymaga się sprawdzenia ustalonej konsystencji mieszanki betonowej przy wylocie pompy. Przed przewidywanym pompowaniem betonu należy pompowalność mieszanki w warunkach budowy.

Przy projektowaniu składu mieszanki betonowej, średnie wymagane wytrzymałości na ściskanie betonu poszczególnych klas należy przyjmować nie większe niż $1,3 R_b$.

Wartość stosunku c/w nie może być mniejsza niż 2. Maksymalne ilości cementu, w zależności od klasy betonu są następujące:

- 400 kg/m³ dla betonów klasy B25 i B30,

- 450 kg/m³ dla betonów klasy B35 i wyższych.

Dopuszcza się przekroczenie tych ilości o 10% w uzasadnionych przypadkach za zgodą Inżyniera.

Uziarnienie kruszywa w mieszance betonowej powinno być tak dobrane by zapewnić optymalną ścisłość stosu okruszowego, a zaprojektowana krzywa przesiewu mieściła się w krzywych granicznych podanych powyżej.

Przy doświadczalnym ustalaniu uziarnieniu kruszywa należy przestrzegać następujących zasad:

- stosunek poszczególnych frakcji kruszywa grubego, osobno dozowanych, powinien być taki jak w mieszance kruszywa o najmniejszej jamistości,
- zawartość piasku w stosie okruszowym powinna być jak najmniejsza i jednocześnie zapewniać niezbędną urabialność przy zagęszczaniu przez wibrowanie oraz nie powinna przekraczać 37 % - przy kruszywie grubym do 31,5 mm oraz 42 % przy kruszywie grubym do 16 mm.

Konsystencja mieszanek pompowalnych przed dodaniem superplastyfikatora powinna być plastyczna, sprawdzana opadem stożka winna wynosić 2,0 ÷ 5,0 cm, a aparatem Ve-Be 7 ÷ 13 sekund (badania wg PN-B-06250).

Dopuszcza się wyższe konsystencje betonu 9÷15 cm pod warunkiem zachowania wymaganego wskaźnika w/c.

Przy podawaniu mieszanki za pomocą pomp należy przejściowo dostosować płynność mieszanki, upłynniając ją za pomocą odpowiednich domieszek.

Konsystencja mieszanki po dodaniu superplastyfikatora w ilości 1,5% badana opadem stożka wynosić od 9 cm do 15 cm. Ponadto zaleca się, by konsystencję mierzoną (wg normy DIN 1048) poprzez rozplływ i zagęszczenie wynosiła odpowiednio:

- rozplływ od 46 do 52 cm,
- zagęszczenie od 1,01 do 1,05.

Zaleca się następujące ilości zaprawy:

- 500 - 550 dm³ - przy ziarnach kruszywa do 16 mm,
- 450 - 500 dm³ - przy ziarnach kruszywa do 31,5 mm,

Dozowanie składników do mieszanki powinno być zgodne z recepturą roboczą, uwzględniającą aktualne zawilgocenie kruszywa. Wszystkie składniki mieszanki należy dozować wyłącznie wagowo z dokładnością:

- 2% - przy dozowaniu cementu i wody,
- 3% - przy dozowaniu kruszywa,
- 2% - superplastyfikator przy dozowaniu wagowym lub objętościowym.

Dozatory muszą mieć aktualne świadectwo legalizacji.

Mieszanie składników powinno się odbywać wyłącznie w betoniarkach o wymuszonym działaniu (zabrania się stosowania mieszarek wolnospadowych).

Składniki dozuje się w następującej kolejności: kruszywo kolejno od najgrubszego do najdrobniejszego, 2/3 wody zarobowej, cement, dodatek upłynniacza, pozostałą ilość wody.

Czas mieszania składników powinien być ustalony doświadczalnie w zależności od składu i wymaganej urabialności mieszanki betonowej oraz rodzaju urządzenia mieszającego.

5.2.4. Przygotowanie do betonowania

Przed betonowaniem należy osadzić i wyregulować wszystkie elementy kotwione w betonie np. mocowanie barier ochronnych, sączki itp., oczyścić deskowanie, nawilżyć deskowanie lub powlec formę stalową środkiem adhezyjnym, oraz wykonać montaż zbrojenia wraz z zapewnieniem właściwych grubości otulin dzięki odpowiednim przekładkom dystansowym. Należy sprawdzić stabilność zbrojenia – czy nie nastąpi przesunięcie podczas betonowania.

5.2.5. Ułożenie mieszanki betonowej i pielęgnacja betonu

Kolejność i sposób betonowania poszczególnych elementów musi odbywać się zgodnie z Dokumentacją Projektową.

Przed przystąpieniem do betonowania Wykonawca musi przedstawić do akceptacji Inżyniera, projekt technologiczny sposobu betonowania elementów wraz z Programem Zapewnienia Jakości.

Projekt technologiczny betonowania skomplikowanych elementów powinien zawierać dodatkowo poniższe części:

- projekt dróg dojazdowych
- projekt rusztowań podpierających wraz z propozycją przygotowania (wzmocnienia) podłoża
- projekt dróg technologicznych
- projekt betonowania uwzględniającego ustawienie pomp podających beton i sposób dojazdu betonowozów
- harmonogram betonowania poszczególnych elementów.

Ułożenie mieszanki betonowej, jej zagęszczenie i pielęgnacja zgodnie z Dokumentacją Projektową, opracowaniem "Wymagania i zalecenia dotyczące wykonywania betonów do konstrukcji mostowych" - zał. do zarządzenia GDDP.

Wykonanie elementów na mokro winno odpowiadać normom PN-S-10040:1999 „Obiekty mostowe. Konstrukcje betonowe, żelbetowe i sprężone. Wymagania i badania.” oraz PN-B-06251 "Roboty betonowe i żelbetowe. Wymagania techniczne".

Należy unikać przerw w betonowaniu w konstrukcjach, które powinny być betonowane w sposób ciągły. W przypadku przerwy w betonowaniu trwającej ponad 2 h, wznowienie betonowania może nastąpić po przygotowaniu szorstkiej powierzchni stykowej na betonie starym oraz po oczyszczeniu i nawilżeniu tej powierzchni. Lokalizację przekrojów oraz zbrojenie w strefie przerw należy wykonać wg PN-S-10040:1999.

Betonowanie konstrukcji wykonywać wyłącznie w nie niższej niż +5°C, zachowując warunki umożliwiające uzyskanie przez beton wytrzymałości co najmniej 15,0 MPa przed pierwszym zamarznięciem. W wyjątkowych przypadkach dopuszcza się betonowanie w temperaturze do -5°C, jednak konieczne jest w tym wypadku uzyskanie zgody Inżyniera oraz stosowanie mieszanki betonowej o temperaturze +20°C w chwili jej układania i zabezpieczenie uformowanego elementu przed utratą ciepła do uzyskanie przez beton wytrzymałości co najmniej 15,0 MPa.

Mieszankę betonową należy układać w deskowaniu równomierną warstwą na całej powierzchni i nie można jej zrzucić z wysokości większej niż 0,50 m. Dobór metody zagęszczania, jak i rodzaj wibratorów uzależniony jest od rodzaju konstrukcji i grubości układanej mieszanki betonowej. Sposób zagęszczania powinien być uwzględniony w dokumentacji technologicznej.

Mieszankę betonową należy zagęszczać za pomocą wibratorów wglębnych o częstotliwości co najmniej 6000 drgań/min. Średnice buław wibratorów nie powinny być większe niż 0,65 rozstawu zbrojenia. Buławę wibratorów należy zagłębiać na 5÷8 cm. Kolejne miejsca powinny być oddalone od siebie od 0,3 m do 0,7 m.

Wibratory przyczepne mogą być stosowane w elementach nie grubszych niż 0,5 m, przy jednostronnym dostępie oraz 2,0 m przy dwustronnym.

Świeżo wykonany beton należy chronić przed gwałtownym wysychaniem, przed wstrząsami i nadmiernym obciążaniem. Zaleca się bezpośrednio po zakończeniu betonowania przykrycie powierzchni betonu lekkimi osłonami wodoszczelnymi, powłokami ochronnymi z mikro-wosków (wymagana Aprobata techniczna IBDiM) - szczególnie na powierzchniach narażonych na silne odparowanie wody i przesuszanie przez wiatr, zapobiegającymi odparowaniu wody z betonu i chroniącymi beton przed deszczem i zabrudzeniem. Sposób pielęgnacji betonu zależy od temperatury otoczenia oraz gabarytów betonowanych elementów i winien być każdorazowo uzgadniany i akceptowany przez Inżyniera. Wykonawca winien przedstawić Inżynierowi do akceptacji „projekt pielęgnacji betonu”.

Przy temperaturze otoczenia wyższej niż +5°C należy nie później niż po 12 godzinach od zakończenia betonowania rozpocząć pielęgnację wilgotnościową betonu i prowadzić ją co najmniej przez 7 dni (przez polewanie co najmniej 3 razy na dobę) Przy temperaturze +15°C i wyższej beton należy polewać w ciągu pierwszych 3 dni co 3 godziny w dzień i co najmniej raz w nocy, a następnie jak wyżej.

UWAGA: W przypadku zastosowanie w elementach obiektu mostowego betonu klas wyższych niż B35 - o bardzo wysokiej wytrzymałości sposób układania, zagęszczania oraz pielęgnacji betonu powinien być określony w Projekcie technologicznym betonowania elementów.

5.2.5.1. Ułożenie mieszanki betonowej w korpusach podpór

W elementach podpór mieszankę betonową układać warstwami o grubości do 40 cm, zagęszczając wibratorami wglębnymi. Górną powierzchnię wyrównać z projektowanym spadkiem.

Przy betonowaniu korpusów podpór oraz wysokich ścian przyczółków do transportu betonu powinno się używać rynien lub lejów zsypanych. Wysokość, z której spada mieszanka nie

powinna wynosić więcej niż 0,5 m. Mieszankę betonową można transportować za pośrednictwem rynien zsypanych z wysokości do 3,0 m, a za pomocą leja zsypanych do 8,0 m.

5.2.6. Rozbiórka deskowania i rusztowania

Rozbiórka rusztowań i deskowań.

Całkowita rozbiórka deskowań i rusztowań może nastąpić po uprzednim ustaleniu rzeczywistej wytrzymałości betonu.

W zwykłych warunkach atmosferycznych i temperaturze otoczenia powyżej + 15° C można przyjąć dla betonów mostowych następujące czasy rozformowania:

- 3 dni albo $R_{215} \geq 10$ MPa dla usunięcia bocznych deskowań płyt, belek lub łuków,
- 6 dni albo $R_{215} \geq 15$ MPa dla usunięcia bocznych deskowań filarów i przyczółków słupowych lub ścianowych.

Usunięcie krążyn, rusztowań i podpór podtrzymujących deskowanie może być rozpoczęte nie wcześniej niż po upływie:

- 7 dni lub $R_{215} \geq 20$ MPa dla płyt pomostu o rozpiętości do 3.0 m,
- 14 dni lub $R_{215} \geq 25$ MPa dla płyt pomostu i elementów pomostu o rozpiętości do 6.0 m oraz ścianek i płyty górnej dźwigarów skrzynkowych,
- 28 dni dla elementów pomostu o większych rozpiętościach oraz dla ustrojów nośnych przęseł.

Uwaga: R_{215} jest to średnia gwarantowana wytrzymałość betonu na ściskanie badana na kostkach sześciennych o boku 15 cm.

W przypadku niższych temperatur dojrzewania niż + 15 ° C obowiązującym kryterium jest wytrzymałość betonu. Gdy nie ma możliwości sukcesywnego sprawdzania wytrzymałości betonu w konstrukcji można orientacyjnie przyjąć do podanych wyżej czasów dojrzewania mnożniki:

- a) 1,5 - dla temperatury średniej $t_{sr} = +10^{\circ}\text{C}$,
- b) 2,0 - dla temperatury średniej $t_{sr} = + 5^{\circ}\text{C}$,
- c) 3,0 - dla temperatury średniej $t_{sr} = + 1^{\circ}\text{C}$ (pod warunkiem uzyskania przez beton przed nastaniem chłódów wytrzymałości co najmniej $R_{215} = 15$ MPa).

Temperaturę średnią dobową obliczać ze wzoru

$$t_{\text{cer}} = (t_7 + t_{13} + 2t_{21})/4$$

Rusztowania należy rozbiierać stopniowo, pod ścisłym nadzorem technicznym, unikając jednoczesnego usunięcia większej liczby podpór. Przy rozpiętości przęseł większych od 15 m i ustrojach statycznie niewyznaczalnych, kolejność usuwania podpór określić należy na podstawie projektu rusztowania lub technologii robót.

Terminy rozdeskowania konstrukcji należy ustalać wg PN-B-06251.

6. Kontrola jakości robót

Ogólne zasady kontroli jakości robót podano w ST D-M.00.00.00 "Wymagania ogólne".

6.1. Rusztowania i deskowania

Rusztowania.

Dopuszczalne odchyłki wymiarowe od projektu wynoszą:

- a) rozstaw szeregów ram rusztowaniowych ± 15 cm,
- b) rozstaw podłużnic i poprzecznic ± 20 cm,
- c) rzędne oczepów $+2$ cm, -1 cm,
- d) odchylenie rozstawu pali lub ram do 5%, lecz nie więcej niż 20 cm
- e) przekroje poprzeczne elementów $\pm 15\%$,
- f) wychylenie jarzm lub ram z płaszczyzny pionowej 1,0% wysokości, lecz nie więcej niż ± 10 cm,
- g) wielkość podniesienia wykonawczego 10% wartości obliczeniowej.

Dopuszczalne odchyłki przy posadowieniu na klatkach z podkładów mogą wynosić:

- a) dopuszczalne odchylenia w rozstawie poszczególnych podkładów ± 5 cm,
- b) dopuszczalne odchylenie w położeniu środka podstawy klatki ± 10 cm.

Dopuszczalne odchyłki przy posadowieniu na rusztach lub podwalinach drewnianych:

- a) dopuszczalne odchylenia w równomiernym rozstawie poszczególnych belek rusztu ± 10 cm,
- b) dopuszczalne odchylenia w położeniu środka ciężkości rusztu w stosunku do położenia wypadkowej ± 10 cm.

Deskowania.

Wymagania szczegółowe dotyczące deskowań należy przyjmować wg PN-B-06251 oraz PN-S-10040:1999.

Szczególnie należy zwrócić uwagę na prostoliniowość części pionowych, które przenoszą zasadnicze obciążenie pionowe.

Dopuszcza się następujące odchylenia od projektowanych wymiarów nominalnych:

- rozstaw żeber deskowań $\pm 0,5$ % i nie więcej niż 2,0 cm,
- różnice grubości desek jednego elementu deskowania $\pm 0,2$ cm,
- odchylenie deskowań od prostoliniowości lub od płaszczyzny $\pm 0,1$ %,

- odchylenie od pionu elementu deskowania $\pm 0,2$ % wysokości ściany i nie więcej niż 0,5 cm,
- prostoliniowość krawędzi żeber w kierunku ich długości $\pm 0,1$ %,
- odchylenie deskowań od prostoliniowości lub od płaszczyzny $\pm 0,1$ %,
- wybrzuszenie powierzchni deskowania $\pm 0,2$ cm, na odcinku 3,0 m,
- wymiary światła elementu betonowego:
 - 0,2 % wysokości i nie więcej niż $-0,5$ cm,
 - + 0,5 % wysokości i nie więcej niż $+2,0$ cm,
 - 0,2 % grubości (szerokości) i nie więcej niż $-0,2$ cm,
 - + 0,5 % grubości (szerokości) i nie więcej niż $+ 0,5$ cm.

Połączenia na śruby.

Otwory na śruby w dostarczonych elementach powinny być wykonane o średnicy o 1 mm większej od nominalnej średnicy trzpienia śruby.

Dopuszczalne odchyłki powinny wynosić:

- 1,0 mm - dla otworów o średnicy nominalnej do 20 mm,
- 1,5 mm - dla otworów o średnicy nominalnej powyżej 20 mm.

Ponadto powinny być spełnione następujące wymagania:

- a)owalność otworu, tj. różnica pomiędzy największą i najmniejszą średnicą, nie powinna przekraczać 5% nominalnej średnicy otworu oraz 1 mm,
- b)skośność otworu nie może przekraczać 3% grubości łączonych elementów oraz 2 mm.

Inne rodzaje połączeń gwarantujące wytrzymałość i stateczność rusztowań mogą być stosowane pod warunkiem zatwierdzenia przez odpowiednie władze.

Badania rusztowań w czasie ich eksploatacji.

W okresie eksploatacji rusztowań należy dokonywać okresowe badania techniczne celem stwierdzenia, czy praca na rusztowaniach oraz warunki atmosferyczne nie wpłynęły na pogorszenie stanu rusztowań i nie zagrażają bezpieczeństwu oraz nie wpływają na jakość konstrukcji mostowej montowanej na rusztowaniach.

Badania takie należy wykonywać szczególnie po okresie silnych wiatrów, wysokich wód, które załamywały dolną część rusztowań, po ewentualnych awariach, jak upadek na rusztowaniu ciężkich elementów składanych itp.

Badania przeprowadza Inżynier wraz z Wykonawcą.

6.2. Kontrola betonu

Wykonawca obowiązany jest przedstawić Inżynierowi do zaakceptowania system kontroli wewnętrznej obejmujący wszystkie czynności technologiczne, który powinien być zgodny z przedmiotowymi normami i z "Zasadami wykonania i odbioru betonu klas B30 i B35 podawanego systemem pompowo-rurowym przeznaczanego na obiekty mostowe", jak niżej.

Kontroli podlegają następujące właściwości mieszanki betonowej i betonu badane wg normy PN-S-10040:1999 „Obiekty mostowe. Konstrukcje betonowe, żelbetowe i sprężone. Wymagania i badania” oraz PN-B-06250 "Beton zwykły”.

UWAGA: Betony klas wyższych niż B35 wykonuje się na podstawie specjalnych receptur opracowywanych indywidualnie. Projektant mieszanki betonowej może określić dodatkowe wymagania dotyczące kontroli jakości betonu. Należy zwrócić szczególną uwagę na badanie jakości zastosowanych materiałów oraz przestrzegania czasów poszczególnych etapów robót od momentu wykonania mieszanki betonowej do jej wbudowania i zagęszczenia. Podczas kontroli jakości robót należy zwrócić uwagę na dodatkowe wymagania określone w Projektach technologicznych betonowania elementów.

6.2.1. Konsystencja mieszanki betonowej

Sprawdzenie jej przeprowadza się podczas projektowania i wykonywania mieszanki betonowej, oraz przy agregacie pompowym co najmniej 2 razy w czasie jednej zmiany roboczej. Ponadto zaleca się sprawdzanie konsystencji metodą opadu stożka. Każdorazowo przy odbiorze mieszanki betonowej ze środka transportu, gdy istnieje przypuszczenie przekroczenia dopuszczalnego czasu transportu, lub zmiany konsystencji spowodowanej np. wysoką temperaturą otoczenia.

Różnice pomiędzy przyjętą konsystencją mieszanki a kontrolowaną nie powinny przekroczyć:

- + 20% wartości wskaźnika Ve-Be,
- + 1 cm wg metody stożka opadowego.

Korygowanie konsystencji mieszanki betonowej dopuszcza się wyłącznie poprzez zmianę zawartości zaczynu w mieszance, przy zachowaniu stałego stosunku wodno-cementowego, ewentualnie za zgodą Inżyniera poprzez zmianę zawartości procentowej superplastyfikatora.

6.2.2. Wytrzymałość betonu na ściskanie

W celu sprawdzenia wytrzymałości betonu na ściskanie należy pobrać próbki o liczbie określonej w planie kontroli jakości, w ilości nie mniejszej niż:

- 6 próbek na partię betonu lub element przy objętości do 50 m³.
- 12 próbek na element przy objętości powyżej 50 m³.

- 1 próbkę na 100 zarobów, 1 próbkę na 50 m³, 1 próbkę na zmianę roboczą oraz 3 próbki na partię betonu.

Partia betonu może być zakwalifikowana do danej klasy, jeśli wytrzymałość określona na próbkach kontrolnych 150×150×150 mm spełnia wymagania normy PN-B-06250.

Celem określenia w trakcie wykonywania betonów ich wytrzymałości na ściskanie, powinny być brane 2 serie próbek w ilościach zgodnych z PN-B-06250 poz. 5.1. Próbki powinny być pobrane oddzielnie dla każdego obiektu, dla każdej klasy betonu zaznaczonej na rysunkach projektu technicznego i dla każdego wykonywanego odrębnie segmentu płyty pomostu. Próbki powinny być pobierane komisyjnie z udziałem Inżyniera ze spisaniem protokołu pobrania podpisanego przez obie strony. Próbki oznakowane kolejnymi numerami zgodnie z protokołem pobrania winny być wyposażone w tabliczki z podpisem Inżyniera i kierownika robót, gwarantującymi ich autentyczność.

Próbki powinny być przechowywane w pomieszczeniach wskazanych przez Inżyniera przez jedną dobę w formach, a następnie po rozformowaniu zgodnie z PN-B-06250

Pierwsza seria próbek zostanie zbadana w laboratorium wskazanym przez Inżyniera w obecności przedstawiciela Wykonawcy - celem stwierdzenia wytrzymałości odpowiadającej różnym okresom twardnienia, według dyspozycji podanych przez Inżyniera. Wyniki prób zgniatania pierwszej serii próbek mogą być przyjęte za podstawę rozliczania robót pod warunkiem, że wartość wytrzymałości gwarantowanej R_b^G na ściskanie po 28 dniach dojrzewania dla każdego rodzaju i klasy betonu nie będzie niższa niż wskazana w obliczeniach statycznych i na rysunkach projektu.

Jednakże celem potwierdzenia otrzymanych wyników powinny być poddane badaniom w Laboratorium wskazanym przez Inżyniera próbki drugiej serii w ilościach wskazanych dla każdego z niżej wymienionych rodzajów betonu:

- betony nie zbrojone lub słabo zbrojone do wartości maksymalnie 30 kg stali/m³ betonu - przynajmniej 10% próbek,
- betony zwykle zbrojone lub sprężone - przynajmniej 20 próbek.

W przypadku gdy wytrzymałość gwarantowana na ściskanie R_b^G otrzymana dla każdego rodzaju i klasy betonu w wyniku zgniecia pierwszej serii próbek była niższa od klasy przyjętej w obliczeniach statycznych i podanej na rysunkach projektu, należy poddać badaniom w Laboratorium wskazanym przez Inżyniera wszystkie próbki drugiej serii, niezależnie od tego do jakiej klasy zaliczony jest beton.

W oczekiwaniu na oficjalne wyniki badań Inżynier może zgodnie ze swoimi uprawnieniami wstrzymać betonowanie, a Wykonawca nie może z tego tytułu rościć pretensji do jakichkolwiek odszkodowań.

Jeżeli z badań drugiej serii wykonanych w Laboratorium otrzyma się wartość wytrzymałości gwarantowanej na ściskanie po 28 dniach R_b^G nie niższą niż wskazana w obliczeniach statycznych i na rysunkach wynik taki zostanie przyjęty do rozliczenia robót.

Jeżeli próbki pobierane i badane jak wyżej wykażą wytrzymałość niższą od przewidzianej dla danej klasy betonu, należy przeprowadzić badania próbek wyciętych z konstrukcji. Jeżeli wyniki tych badań będą pozytywne to beton należy uznać za odpowiadający danej klasie.

W uzasadnionych wypadkach nie spełnienia warunku wytrzymałości po 28 dniach dojrzewania betonu, dopuszcza się spełnienie tego warunku po 90 dniach. **Badania takie i ich uznanie wymaga zgody Inżyniera na piśmie (po uzyskaniu akceptacji Zamawiającego).**

Jeśli jednak również z tych badań otrzyma się wartość wytrzymałości gwarantowanej na ściszenie po 28 dniach R_b^G niższą niż wskazana w obliczeniach statycznych i na rysunkach, Wykonawca będzie zobowiązany na swój koszt do wyburzenia i ponownego wykonania konstrukcji lub do wykonania innych zabiegów, które zaproponowane przez Wykonawcę muszą być przed wprowadzeniem formalnie zatwierdzone przez Inżyniera – w uzgodnieniu z nadzorem autorskim.

Wszystkie koszty badań laboratoryjnych obciążają Wykonawcę.

Badania wytrzymałości betonu przeprowadzić i wyniki oceniać zgodnie z PN-S-10040:1999.

6.2.3. Nasiąkliwość betonu

Sprawdzenie nasiąkliwości betonu przeprowadza się przy ustalaniu składu mieszanki betonowej oraz na próbkach pobranych przy stanowisku betonowania zgodnie z planem kontroli, lecz co najmniej 3 razy w okresie wykonywania obiektu oraz nie rzadziej niż 1 raz na 5000 m³ betonu.

Zaleca się badanie nasiąkliwości na betonie wyciętym z konstrukcji, którą przeprowadza się co najmniej na 5 próbkach z wybranych losowo miejsc konstrukcji reprezentujących jakość innego betonu, po 28 dniach dojrzewania (badanie wg normy PN-88/B-06250).

Nasiąkliwość betonu nie powinna być większa niż 5%.

6.2.4. Odporność na działanie mrozu

Sprawdzenie stopnia mrozoodporności przeprowadza się na próbkach wykonywanych w warunkach laboratoryjnych podczas ustalania składu mieszanki betonowej oraz na próbkach pobieranych przy stanowisku betonowania zgodnie z planem kontroli, lecz co najmniej 2 razy w okresie wykonywania obiektu oraz nie rzadziej niż 1 raz na 5000 m³ betonu. Zaleca się również badanie na próbkach wyciętych z konstrukcji w liczbie wskazanej w planie kontroli, dla których poleca się stosowanie badania wg metody przyspieszonej (wg normy PN-B-06250).

Każde badanie przeprowadza się na 12 regularnych próbkach o minimalnym wymiarze boku lub średnicy próbki 100 mm. Próbki przechowywać należy w warunkach laboratoryjnych i badać w wieku 28 dni zgodnie z normą PN-B-06250. W metodzie przyspieszonej badanie przeprowadza się na 6 próbkach po 28 dniach.

W przypadku zastosowania dodatków i domieszek badanie odporności betonu na działanie mrozu powinno być wykonane wg PN-88/B-06250, z zastosowaniem wody oraz 2% roztworu solnego (NaCl), na oddzielnych próbkach.

Wymagany stopień mrozoodporności betonu F150 jest osiągnięty, jeśli po przeprowadzeniu badania dla 150 cykli zamarzania i rozmarzania:

a)w przypadku badania metodą zwykłą:

- próbka nie wykazuje pęknięć,
- łączna masa ubytków betonu w postaci zniszczonych narożników i krawędzi, odprysków kruszywa itp. nie przekracza 5% próbek nie zamrażanych,
- obniżenie wytrzymałości na ściskanie w stosunku do wytrzymałości próbek nie zamrażanych nie jest większe niż 20%.

a)w przypadku badania metodą przyspieszoną:

- próbka nie wykazuje pęknięć,
- ubytek objętości betonu w postaci złuszczeń, odłamków i odprysków nie przekracza w żadnej próbce wartości $0,05 \text{ cm}^3/\text{cm}^2$,

6.2.5. Przepuszczalność wody przez beton

Sprawdzenie stopnia wodoprzepuszczalności przeprowadza się na próbkach wykonanych w warunkach laboratoryjnych podczas ustalania składu mieszanki betonowej oraz na próbkach pobieranych przy stanowisku betonowania zgodnie z planem kontroli, lecz co najmniej 3 razy w okresie betonowania, ale nie rzadziej niż raz na 5000 m^3 betonu. Każde badanie przeprowadza się na 6 regularnych próbkach o grubości nie większej niż 160 mm i o minimalnym wymiarze boku lub średnicy próbki 100 mm. Próbki przechowywać należy w warunkach laboratoryjnych i badać w wieku 28 dni zgodnie z normą PN-B-06250. Dopuszcza się badanie wodoszczelności na próbkach wyciętych z konstrukcji, pod warunkiem, że nie spowoduje to obniżenia wodoszczelności obiektu.

Wymagany stopień wodoszczelności betonu W8 jest osiągnięty, jeśli pod ciśnieniem wody równym 0,8 MPa w czterech próbach na sześć próbek badanych zgodnie z PN-B-06250, nie stwierdza się oznak przesiąkania wody.

6.2.6. Sprawdzenie zawartości powietrza w mieszance betonowej

Sprawdzenie zawartości powietrza w mieszance betonowej przeprowadza się metodą ciśnieniową podczas projektowania jej składu, a przy stosowaniu domieszek napowietrzających co najmniej raz w czasie zmiany roboczej podczas betonowania.

Zawartość powietrza w mieszance betonowej badana metodą ciśnieniową wg PN-B-06250 nie powinna przekraczać:

- 2% w przypadku nie stosowania domieszek napowietrzających, powiększonej o napowietrzenie wynikające ze stosowania domieszek do betonu zgodnie z PN-EN 934-2.

- przedziałów wartości podanych w tabeli niżej w przypadku stosowania domieszek napowietrzających,

Uziarnienie kruszywa [mm]		0 - 16	0 – 31,5
zawartość powietrza	beton narażony na czynniki atmosferyczne	3,5 do 5,5	3 do 5
[%]	beton narażony na stały dostęp wody przed zamarzaniem	4,5 do 6,5	4 do 6

6.2.7. Dokumentacja badań

Na Wykonawcy robót spoczywa obowiązek zapewnienia wykonania badań laboratoryjnych (przez własne laboratoria lub na zlecenie), przewidzianych niniejszymi "Wymaganiami" oraz gromadzenie, przechowywanie i okazywanie Inżynierowi wszystkich wyników badań dotyczących jakości betonu i stosowanych materiałów.

6.3. Dopuszczalne odchyłki wymiarowe dla elementów obiektów mostowych

Dla korpusów podpór masywnych:

- odchylenie od pionu $\pm 0,5$ % wysokości, lecz nie więcej niż 5 cm,
- wymiary zewnętrzne ± 2 cm,
- usytuowanie w planie ± 2 cm,
- rzędne górnej płaszczyzny podpory $\pm 0,5$ cm.
- rzędne elementów podpory $\pm 1,0$ cm.
- rzędne ciosów podłożyskowych $\pm 0,5$ cm.

Dla skrzydeł masywnych wolnostojących:

- odchylenie od pionu $\pm 1,0$ % wysokości, lecz nie więcej niż 5 cm,
- wymiary zewnętrzne ± 2 cm,
- usytuowanie w planie ± 2 cm,
- rzędne górnej płaszczyzny $\pm 1,0$ cm.

Pęknięcia elementów konstrukcyjnych są niedopuszczalne. Rysy powierzchniowe skurczowe są dopuszczalne pod warunkiem, że pozostaje zachowane 1 cm otulenie zbrojenia.

Długość rys nie powinna przekraczać:

- dla rys w kierunku długości - podwójnej szerokości i nie więcej niż 1 m,
- dla rys poprzecznych - połowy szerokości i nie więcej niż 0,5 m.

Pustki, raki i wykruszyny są dopuszczalne pod warunkiem, że otulina zbrojenia będzie nie mniejsza niż 1 cm, a powierzchnia na której występują nie większa niż 0,5 % powierzchni odpowiedniej ściany.

Dopuszcza się rysy skurczowe przy rozwarciu nie większym niż 0,2 mm.

7. Obmiar robót

Jednostką obmiaru robót jest 1 m³ betonu wymaganej klasy elementów konstrukcji podpór. Ogólne zasady obmiaru robót podano w ST D-M.00.00.00 "Wymagania ogólne".

8. Odbiór robót

Ogólne zasady odbioru robót podano w ST D-M.00.00.00 "Wymagania ogólne".

8.1. Rusztowania i deskowania

Badania przy odbiorze konstrukcji zmontowanych rusztowań stalowych z elementów składanych polegają na stwierdzeniu zgodności konstrukcji rusztowań z wymaganiami technicznymi podanymi w normie i ewentualnie z dodatkowymi wymaganiami podanymi w zamówieniu dla poszczególnych konstrukcji mostowych.

8.2. Wykonana konstrukcja betonowa

Należy sprawdzić podczas odbioru kryteria wymienione w punkcie 6 ST.

9. Podstawa płatności

Ogólne wymagania dotyczące płatności podano w ST D-M.00.00.00 "Wymagania ogólne".

Cena wykonania robót obejmuje:

- prace pomiarowe i przygotowawcze,
- transport materiałów niezbędnych do wykonania robót,
- opracowanie Projektu technologicznego betonowania elementów,
- opracowanie receptury betonu,
- oczyszczenie gruntu podłoża - deskowania,
- wykonanie Projektu deskowania i rusztowania,
- wykonanie rusztowania i deskowania wg ww. Projektu zaakceptowanego przez Inżyniera,
- przygotowanie mieszanki betonowej,
- ułożenie mieszanki betonowej w nawilżonym deskowaniu wraz z zagęszczeniem,
- pielęgnacja betonu,
- rozebranie deskowania i rusztowania,
- usunięcie materiałów rozbiórkowych poza pas drogowy,
- wykonanie niezbędnych badań laboratoryjnych i pomiarów wymaganych w Specyfikacji,
- naprawa ewentualnych uszkodzeń.

Wykonanie i montaż uzbrojenia uwzględniony jest oddzielnie.

Cena uwzględnia również odpady i ubytki materiałowe.

10. Przepisy związane i standardy

PN-S-10040:1999	Obiekty mostowe. Konstrukcje betonowe, żelbetowe i sprężone. Wymagania i badania.
PN-S-10042	Obiekty mostowe. Konstrukcje betonowe, żelbetowe i sprężone. Projektowanie.
PN-B-01800	Antykorozyjne zabezpieczenie w budownictwie. Konstrukcje betonowe i żelbetowe. Klasyfikacje i określenie środowisk.
PN-B-01805	Antykorozyjne zabezpieczenie w budownictwie. Konstrukcje betonowe i żelbetowe. Ogólne zasady ochrony.
PN-H-74219	Rury stalowe bez szwu, walcowane na gorąco ogólnego zastosowania.
PN-H-93000	Stal węglowa niskostopowa. Walcówka i pręty walcowane na gorąco.
PN-EN 10021:1997	Ogólne techniczne warunki dostaw stali i wyrobów stalowych.
PN-EN 10025:2003	Wyroby walcowane na gorąco z niestopowych stali konstrukcyjnych. Warunki techniczne dostawy.
PN-M-48090:1996	Rusztowania stalowe z elementów składanych do budowy mostów. Wymagania i badania przy odbiorze zmontowanych rusztowań.
PN-D-95017	Drewno wielkowymiarowe iglaste. Wspólne wymagania i badania.
PN-D-95018	Drewno średniowymiarowe iglaste. Wspólne wymagania i badania.
PN-D-96000	Tarcica iglasta ogólnego przeznaczenia.
PN-D-96002	Tarcica liściasta ogólnego przeznaczenia.
PN-D-97005/01	Sklejka. Podział, terminologia oraz pomiar wad.
PN-D-97005/19	Sklejka. Sklejka do deskowań. Wymagania i badania.
PN-B-03200	Konstrukcje stalowe. Obliczenia statyczne i projektowanie.
PN-EN 196-2:1996	Metody badania cementu. Analiza chemiczna cementu.
PN-EN 196-3:1996	Metody badania cementu. Oznaczanie czasu wiązania i stałości objętości
PN-EN 196-6:1997	Metody badania cementu. Oznaczanie stopnia zmielenia.
PN-EN 196-7:1997	Metody badania cementu. Sposoby pobierania i przygotowywania próbek.
PN-EN 196-21:1996	Metody badania cementu. Oznaczanie zawartości chlorków, dwutlenku węgla i alkaliów w cemencie
PN-EN 196-21/Ak:1996	Metody badania cementu. Oznaczanie zawartości chlorków, dwutlenku węgla i alkaliów w cemencie; uzupełnienie krajowe dotyczące aparatury do oznaczania CO ₂

PN-EN 197-1:2002	Cement. Skład, wymagania i kryteria zgodności dotyczące cementów powszechnego użytku
PN-EN 197-2:2002	Cement. Ocena zgodności
PN-EN 934-2:2002	Domieszki do betonu, zaprawy i zaczynu. Część 2. Domieszki do betonu. Definicje, wymagania, zgodność, znakowanie i etykietowanie
PN-EN 206-1:2003	Beton. Część 1: Wymagania właściwości, produkcja i zgodność.
<i>PN-B-06250</i>	<i>Beton zwykły.</i>
PN-B-06251	Roboty betonowe i żelbetowe. Wymagania techniczne
PN-B-06242	Domieszki do betonu. Domieszki uszczelniające. Wymagania i badania oddziaływania na beton.
PN-B-06243	Domieszki do betonu. Domieszki uplastyczniające i upłynniające. Wymagania i badania oddziaływania na beton.
PN-B-06244	Domieszki do betonu. Domieszki kompleksowe. Wymagania i badania oddziaływania na beton.
<i>PN-B-06712</i>	<i>Kruszywa mineralne do betonu.</i>
PN-EN 12620:2004	Kruszywa do betonu.
PN-B-06714/01	Kruszywa mineralne. Badania. Podział, terminologia.
PN-B-06714/12	Kruszywa mineralne. Badania. Oznaczanie zawartości zanieczyszczeń obcych.
PN-B-06714/13	Kruszywa mineralne. Badania. Oznaczanie zawartości pyłów mineralnych.
PN-EN 933-1:2002	Badania geometrycznych właściwości kruszyw. Oznaczanie składu ziarnowego. Metoda przesiewu.
PN-EN 933-4:2002	Badania geometrycznych właściwości kruszyw. Oznaczanie kształtu ziarn. Wskaźnik kształtu
PN-EN 1097-5:2002	Badania mechanicznych i fizycznych właściwości kruszyw. Oznaczanie zawartości wody przez suszenie w suszarce z wentylacją
PN-EN 1097-6:2002	Badania mechanicznych i fizycznych właściwości kruszyw. Oznaczanie gęstości ziaren i nasiąkliwości.
PN-EN 1367-1:2002	Badania mechanicznych i fizycznych właściwości kruszyw. Oznaczanie mrozoodporności.
PN-B-06714/26	Kruszywa mineralne. Badania. Oznaczanie zawartości zanieczyszczeń organicznych.
PN-B-06714/34	Kruszywa mineralne. Badania. Oznaczenie reaktywności alkalicznej.

- PN-B-06714/48 Kruszywa mineralne. Badania. Oznaczanie zanieczyszczeń w postaci grudek gliny.
- PN-11112:1996 Kruszywa mineralne. Kruszywa kamienne łamane do nawierzchni drogowych.
- PN-EN 1008:2004 Woda zarobowa do betonu. Specyfikacja pobierania próbek, badanie i ocena przydatności wody zarobowej do betonu, w tym wody odzyskanej z procesów produkcji betonu
- PN-B-32250 Materiały budowlane. Woda do betonów i zapraw.*
- PN-B-06261 Nieniszczące badania konstrukcji z betonu. Metoda ultradźwiękowa badania wytrzymałości betonu na ściskanie.
- PN-B-06262 Nieniszczące badania konstrukcji z betonu. Metoda sklerometryczna badania wytrzymałości betonu na ściskanie za pomocą młotka Schmidta.
- PN-B-06264 Nieniszczące badania konstrukcji z betonu. Badania radiofotograficzne wytrzymałości betonu na ściskanie.

ROZPORZĄDZENIE MINISTRA TRANSPORTU I GOSPODARKI MORSKIEJ z dnia 30 maja 2000 r. w sprawie warunków technicznych, jakim powinny odpowiadać drogowe obiekty inżynierskie i ich usytuowanie. (Dz. U. Nr 63 poz. 735 - z dnia 3.08 2000 r.)

WP-D, DP-31 Wytyczne projektowania rusztowań dla budowy mostów stalowych, żelbetowych lub z betonu sprężonego. M.K. W-wa 1967 r.

Wymagania Techniczne Wykonania i Odbioru betonu klas B30 i B35 podawanego systemem pompowo-rurowym przeznaczonego na obiekty mostowe przy użyciu np. pompy TEKA - ZREMB lub innych o podobnych cechach użytkowych. - GDDP Warszawa 1990 r.

