

**PROGNOZA  
ODDZIAŁYWANIA NA ŚRODOWISKO  
DLA PROJEKTU  
MIEJSCOWEGO PLANU ZAGOSPODAROWANIA  
PRZESTRZENNEGO MIASTA PIŁY W REJONIE  
ALEI NIEPODLEGŁOŚCI I UL. KAZIMIERZA WIELKIEGO**

Opracowanie:

/-/ mgr Marzenna Szeremietiew  
Miejska Pracownia Urbanistyczna  
Urzędu Miasta Piły – 22 kwietnia 2022 r.

## Spis treści

1.Cel i podstawy prawne opracowania.....	4
2.Cele, zawartość i powiązania projektu planu z innymi dokumentami.....	4
3.Metody zastosowane przy sporządzaniu Prognozy .....	8
4.Obszar objęty Prognozą.....	8
5.Stan i funkcjonowanie środowiska przyrodniczego.....	9
5.1. Rzeźba terenu.....	9
5.2. Budowa geologiczna i złoża kopalin.....	10
5.3. Gleby.....	11
5.4. Wody.....	11
5.5. Klimat.....	14
5.6. Powietrze.....	15
5.7. Bioróżnorodność, w tym świat roślin, zwierząt i grzybów.....	16
5.8. Krajobraz.....	16
5.9. Obszary Natura 2000.....	17
6.Ocena skutków dla środowiska wynikająca z projektowanego przeznaczenia terenu oraz realizacji ustaleń projektu miejscowego planu zagospodarowania przestrzennego	17
6.1. Rzeźba terenu, geologia, gleby.....	17
6.2. Wody.....	18
6.3. Klimat.....	19
6.4. Powietrze.....	20
6.5. Bioróżnorodność, w tym świat roślin, zwierząt i grzybów.....	21
6.6. Krajobraz.....	22
6.7. Człowiek, jego dobra materialne i zabytki.....	23
6.8. Zasoby naturalne.....	23
6.9. Cele, przedmiot ochrony oraz integralność obszarów Natura 2000.....	24
6.10. Transgraniczne oddziaływanie na środowisko.....	24
6.11. Podsumowanie w zakresie znaczących oddziaływań na środowisko.....	24
7.Istniejące problemy ochrony środowiska istotne z punktu widzenia realizacji projektu planu, ze szczególnym uwzględnieniem obszarów podlegających ochronie prawnej.....	25
8.Cele ochrony środowiska ustanowione na szczeblu krajowym, wspólnotowym i między- narodowym istotne z punktu widzenia projektu planu oraz sposoby w jakich te cele zostały uwzględnione podczas opracowywania dokumentu.....	25
9.Potencjalne zmiany w środowisku w przypadku braku realizacji projektu planu.....	28
10.Rozwiązania alternatywne do zawartych w projekcie planu.....	28
11.Rozwiązania zapobiegające, ograniczające lub kompensujące negatywne oddziały- wania na środowisko mogące być rezultatem realizacji projektu planu.....	28
12.Propozycje metod i częstotliwości przeprowadzenia monitoringu skutków realizacji postanowień projektu planu.....	29
13.Streszczenie w języku niespecjalistycznym.....	29

Załącznik nr 1 – Oświadczenie autora Prognozy

## 1. Cel i podstawy prawne opracowania

Celem niniejszej Prognozy jest określenie zagrożeń i skutków dla środowiska mogących wynikać z planowanego przeznaczenia terenu oraz realizacji ustaleń projektu *miejscowego planu zagospodarowania przestrzennego miasta w rejonie alei Niepodległości i ul. Kazimierza Wielkiego*. Opracowanie to ma również na celu przedstawienie rozwiązań eliminujących lub ograniczających ewentualne negatywne oddziaływanie na środowisko przyrodnicze związane z realizacją tego planu.

Niniejsza Prognoza została opracowana w ramach strategicznej oceny oddziaływania na środowisko projektu wymienionego powyżej planu. Podstawę jej sporządzenia stanowią zapisy *ustawy z dnia 3 października 2008 r. o udostępnianiu informacji o środowisku i jego ochronie, udziale społeczeństwa w ochronie środowiska oraz o ocenach oddziaływania na środowisko*. Projektowany dokument nie wyklucza realizacji przedsięwzięć mogących znacząco oddziałujących na środowisko. Informacje zebrane w Prognozie stanowią podstawę do ewentualnej modyfikacji zapisów projektu planu, umożliwiającej zagospodarowanie terenu zgodnie z zasadami zrównoważonego rozwoju.

## 2. Cele, zawartość i powiązania projektu planu z innymi dokumentami

Przedmiotowy projekt miejscowego planu zagospodarowania przestrzennego został zainicjowany przez Prezydenta miasta Piły. Jest również odpowiedzią na złożone wnioski w sprawie zmiany niektórych zapisów planów obowiązujących. Celem projektowanego dokumentu jest uporządkowanie problemów przestrzennych osiedla Koszyce. Wśród nich wyróżniono:

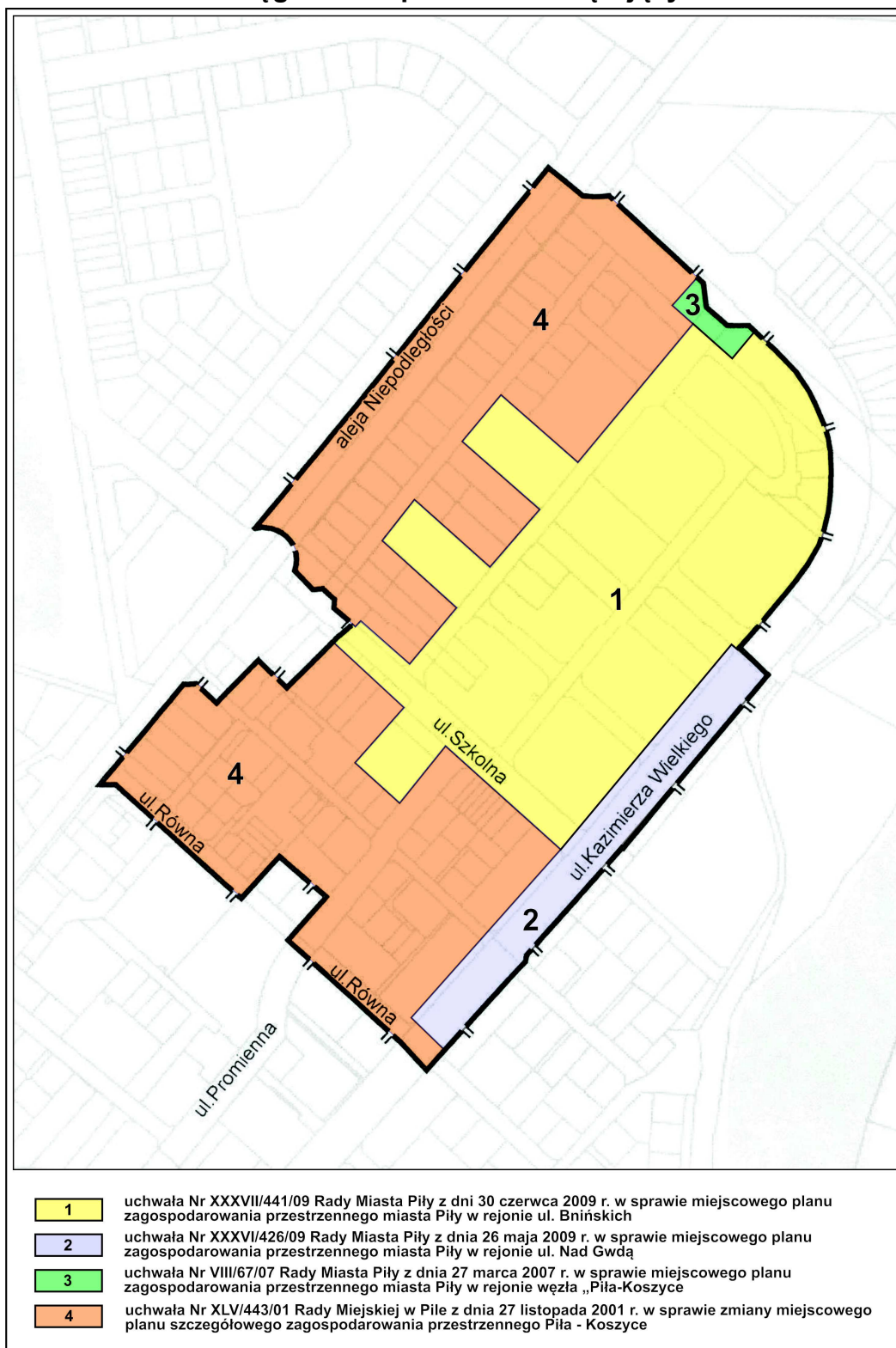
- 1) dysonans przestrzenny i funkcjonalny bezpośredniego łączenia zabudowy jednorodzinnej z zabudową wielorodzinną,
- 2) deficyt miejsc parkingowych,
- 3) wysoką intensywność zabudowy działek mieszkaniowych wielorodzinnych,
- 4) brak terenów zieleni w bezpośrednim sąsiedztwie budynków mieszkalnych.

Projektowany miejscowy plan zagospodarowania przestrzennego obejmuje obszar określony w załączniku graficznym do *uchwały Nr XVI/15919 Rady Miasta Piły z dnia 29 października 2019 r. w sprawie przystąpienia do sporządzenia miejscowego planu zagospodarowania przestrzennego miasta Piły w rejonie alei Niepodległości i ul. Kazimierza Wielkiego*. Na obszarze tym obowiązują ustalenia 4 uchwał w sprawie miejscowych planów zagospodarowania przestrzennego:

- 1) uchwały Nr XXXVII/441/09 Rady Miasta Piły z dnia 30 czerwca 2009 r. w sprawie miejscowego planu zagospodarowania przestrzennego miasta Piły w rejonie ul. Bnińskich,
- 2) uchwały Nr XXXVI/426/09 Rady Miasta Piły z dnia 26 maj 2009 r. w sprawie miejscowego planu zagospodarowania przestrzennego miasta Piły w rejonie ul. Nad Gwdą,
- 3) uchwały Nr VIII/67/07 Rady Miasta Piły z dnia 27 marca 2001 r. w sprawie miejscowego planu zagospodarowania przestrzennego miasta Piły w rejonie węzła „Piła - Koszyce”,

- 4) uchwały Nr XLV/443/01 Rady Miejskiej w Pile z dnia 27 listopada 2001 r. w sprawie zmiany miejscowego planu szczegółowego zagospodarowania przestrzennego Piły – Koszyce,  
Zasięg obszarów objętych wymienionymi planami ilustruje rysunek oznaczony nr 1.

### Zasięg ustaleń planów obowiązujących



rys. 1

Poniżej przytoczono najważniejsze z punktu widzenia oceny oddziaływania na środowisko zapisy przywołanych uchwał oraz ustalenia projektowane. Należą do nich ustalenia dotyczące przeznaczenia terenów oraz zasad obsługi w zakresie infrastruktury technicznej. Z uwagi na drobne różnice w nomenklaturze przyjętej w poszczególnych planach miejscowych, nazewnictwo to zgeneralizowano.

#### Ustalenia obowiązujące:

##### ➤ Przeznaczenia terenów:

- tereny zabudowy mieszkaniowej wielorodzinnej;
- tereny zabudowy mieszkaniowej jednorodzinnej,
- tereny zabudowy usługowej;
- tereny zieleni urządzonej;
- teren drogi głównej;
- tereny dróg lokalnych;
- teren komunikacji wewnętrznej – plac pieszy z zielenią urządzoną i parkingami,
- tereny dróg dojazdowych;
- teren dróg pieszych;
- tereny parkingów;
- teren drogi wewnętrznej;

##### ➤ Infrastruktura techniczna:

- zaopatrzenie w wodę – z sieci wodociągowej;
- odprowadzanie ścieków komunalnych – poprzez sieć kanalizacji sanitarnej;
- odprowadzanie ścieków opadowych lub roztopowych – poprzez sieć kanalizacji deszczowej;
- zaopatrzenie w energię ciepłą – z kotłowni miejskiej albo z indywidualnych źródeł ciepła;
- zaopatrzenie w energię elektryczną – z systemu elektroenergetycznego;
- zaopatrzenie w gaz – z systemu gazowniczego;

#### Ustalenia projektowane:

##### ➤ Przeznaczenia terenów:

- tereny zabudowy mieszkaniowej wielorodzinnej z usługami;
- tereny zabudowy mieszkaniowej wielorodzinnej;
- tereny zabudowy mieszkaniowej jednorodzinnej;
- tereny zieleni urządzonej i zabudowy usługowej;
- tereny zieleni urządzonej;
- tereny zieleni;
- teren publicznej drogi głównej;
- tereny publicznych dróg lokalnych;
- tereny publicznych dróg dojazdowych;
- tereny dróg wewnętrznych;
- teren urządzeń elektroenergetycznych;
- teren urządzeń kanalizacyjnych – przepompownia ścieków;

➤ Infrastruktura techniczna:

- zaopatrzenie w wodę – z miejskiej sieci wodociągowej, wymagającej rozbudowy;
- odprowadzanie ścieków – do zbiorczej sieci kanalizacji ścieków komunalnych, wymagającej rozbudowy,
- odprowadzanie wód opadowych lub roztopowych:
  - a) dla terenów MN, MWu, MW i ZP/U:
    - do miejskiej sieci kanalizacji deszczowej,
    - w przypadku braku możliwości odprowadzania wód do miejskiej sieci kanalizacji deszczowej dopuszcza się indywidualne zagospodarowanie wód na terenie,
  - b) dla terenów: KD-G, KD-L, KD-D, KDW, E i Ks – do miejskiej sieci kanalizacji deszczowej z dopuszczeniem indywidualnego zagospodarowania wód na terenie,
  - c) w przypadku odprowadzania wód wymagających podczyszczenia sytuowanie urządzeń podczyszczających na terenie;
- zaopatrzenie w ciepło:
  - a) z systemu ciepłowniczego miasta rozbudowywanego stosownie do potrzeb,
  - b) z indywidualnych źródeł ciepła;
- zaopatrzenie w energię elektryczną – z systemu elektroenergetycznego, rozbudowywanego stosownie do potrzeb;
- zaopatrzenie w gaz – z systemu gazowniczego, rozbudowywanego stosownie do potrzeb,
- obsługa telekomunikacyjna – z wykorzystaniem systemów bezprzewodowych i przewodowych rozbudowywanych stosownie do potrzeb.

Ponadto w zakresie zasad modernizacji, rozbudowy i budowy systemów infrastruktury technicznej ustalono:

- realizację sieci i urządzeń infrastruktury technicznej w powiązaniu z układem zewnętrznym,
- realizację inwestycji z zastosowaniem wymagań określonych w przepisach odrębnych.

Zawartość projektowanego *miejscowego planu zagospodarowania przestrzennego miasta Piły w rejonie alei Niepodległości i ul. Kazimierza Wielkiego* musi spełniać wymagania ustawy z dnia 27 marca 2003 r. o planowaniu i zagospodarowaniu przestrzennym. Ustalenia planu nie mogą naruszać kierunków zagospodarowania, przyjętych w *uchwale Nr VI/75/15 Rady Miasta Piły z dnia 31 marca 2015 r. w sprawie studium uwarunkowań i kierunków zagospodarowania przestrzennego miasta Piły*. Przywołany dokument stanowi tzw. akt kierownictwa wewnętrznego. Wiąże on organy gminy i służy koordynacji ustaleń planów miejscowych. Brak naruszenia ustaleń studium przez projektowany *miejscowy plan zagospodarowania przestrzennego miasta Piły w rejonie alei Niepodległości i ul. Kazimierza Wielkiego* stwierdzi Rada Miasta Piły przed jego uchwaleniem.

Przedmiotowy projekt planu wyznacza ramy dla realizacji różnych przedsięwzięć,

wśród których wiodącą rolę odgrywać będzie projektowana zabudowa mieszkaniowa. Szczegółowe warunki realizacji tych przedsięwzięć zostaną określone na etapie pozyskania niezbędnych decyzji, w tym decyzji o pozwoleniu na budowę, decyzji o środowiskowych uwarunkowaniach realizacji przedsięwzięcia czy też pozwoleń wodnoprawnych.

### **3. Metody zastosowane przy sporządzaniu Prognozy**

Niniejsze opracowanie jest wynikiem analizy dostępnych materiałów źródłowych oraz wizji w terenie. Podstawę charakterystyki środowiska przyrodniczego przedmiotowego terenu stanowią informacje zawarte w opracowaniach:

- 1) Miasto Piła. Opracowanie ekofizjograficzne. Rejon Zalewu Koszyckiego.
- 2) Opracowanie fizjograficzne ogólne dla planu ogólnego zagospodarowania przestrzennego – aktualizacja – miasta Piły,
- 3) Miasto Piła. Opracowanie ekofizjograficzne na potrzeby studium uwarunkowań i kierunków zagospodarowania przestrzennego miasta Piły (aktualizacja),
- 4) Gmina Piła. Inwentaryzacja przyrodnicza obszarów niezabudowanych miasta Piły.

Informacje przedstawione w przywołanych dokumentach zostały zaktualizowane i zgodnie z art. 52 *ustawy z dnia 3 października 2008 r. o udostępnianiu informacji o środowisku i jego ochronie, udziale społeczeństwa w ochronie środowiska oraz o ocenach oddziaływania na środowisko* dostosowane do zawartości i stopnia szczegółowości projektu miejscowego planu zagospodarowania przestrzennego miasta Piły w rejonie alei Niepodległości i ul. Kazimierza Wielkiego w procesie opracowywania projektów dokumentów powiązanych z projektowanym planem, w tym *planu zagospodarowania przestrzennego województwa wielkopolskiego, studium uwarunkowań i kierunków zagospodarowania przestrzennego miasta Piły* oraz *decyzji* przywołanych w pkt 2 niniejszej prognozy. Przy charakteryzowaniu aktualnego stanu poszczególnych komponentów środowiska i określeniu potencjalnych zmian tego stanu bazowano na materiałach dotyczących szerszego terenu, uwzględniając przy tym ogólne prawidłowości występujące w przyrodzie. Z uwagi na brak monitorowania środowiska w granicach objętych projektowanym dokumentem, posłużono się danymi z najbliższej usytuowanych stanowisk badawczych.

Sporządzając Prognozę wykorzystano metodę analogii. Ustalenia przedstawiono w formie tekstowej.

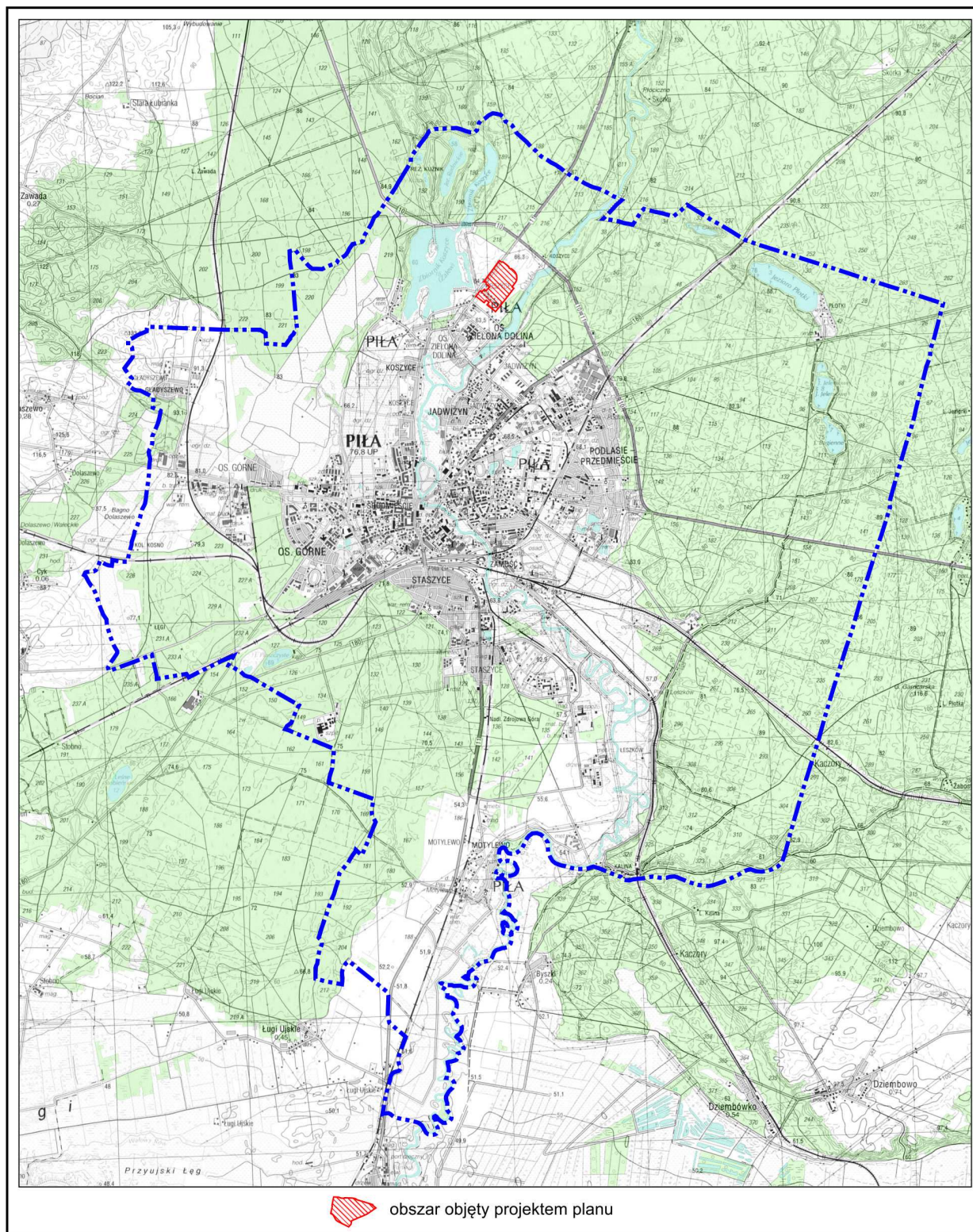
### **4. Obszar objęty Prognozą**

Projekt planu, dla którego została sporządzona niniejsza Prognoza obejmuje obszar o powierzchni około 26 ha, położony w granicach osiedla Koszyce. Jest to obszar w części zabudowany i zagospodarowany. W jego sąsiedztwie występują zróżnicowane formy zagospodarowania terenów. Obejmują one: tereny zabudowy mieszkaniowej – jedno- i wielorodzinnej, grunty rolne (głównie grunty orne) oraz drogi.

Lokalizację obszaru objętego projektowanym dokumentem ilustruje rysunek oznaczony nr 2.



## Lokalizacja obszaru objętego projektem planu



Rys. 2

## 5. Stan i funkcjonowanie środowiska przyrodniczego

### 5.1. Rzeźba terenu

Powierznię ziemi w rejonie objętym niniejszą Prognozą ukształtował łądolód skandynawski oraz działalność erozyjna i akumulacyjna jego wód roztopowych. W wyniku

tych procesów powstała rozległa powierzchnia sandrowa i została wyżłobiona dolina rzeki Gwdy.

W świetle szkicu geomorfologicznego, zamieszczonego w *Objaśnieniach do szczegółowej mapy geologicznej Polski w skali 1:50000 – arkusz Krajenka*, analizowany teren znajduje się w zasięgu terasy nadzalewowej Gwdy, oznaczonej nr II. W opracowaniu ekofizjograficznym sporządzonym dla rejonu Zalewu Koszyckiego przedmiotowy teren zaliczono do równiny sandrowej. Jej powierzchnia jest wyniesiona od około 62 m n.p.m. w południowej części obszaru objętego projektem planu do około 65,5 m n.p.m. w rejonie alei Niepodległości. Powierzchnia terenu opada stosunkowo łagodnie w kierunku rzeki Gwdy. Spadki terenu nie przekraczają 5° (8,75 %).

## 5.2. Budowa geologiczna i złoża kopalin

Analizowany teren leży w obrębie geologicznej jednostki strukturalnej zwanej Wałem Kujawsko-Pomorskim, który został przykryty utworami późniejszych epok geologicznych. W związku z tym, że głębsze podłoże pozostaje bez wpływu na zagospodarowanie przestrzenne miasta Piły, w niniejszym opracowaniu ograniczono się wyłącznie do czwartorzędu. W świetle *szczególnej mapy geologicznej Polski w skali 1: 50000, arkusz Krajenka* powierzchnię obszaru objętego przedmiotowym projektem planu budują piaski i żwiry rzeczne terasów nadzalewowych rzeki Gwdy. W przywołanej wcześniej ekofizjografii utwory te określa się jako sandrowe. Powierzchniową budowę geologiczną omawianego obszaru dokumentują zamieszczone poniżej profile odwiertów, wykonanych w granicach obszaru objętego *projektowanym planem*. Wykazują one nieznaczne przestrzenne zróżnicowanie składu i miąższości poszczególnych serii sedymentacyjnych. Dane te zaczerpnięto z dokumentacji pn.: *Profile geologiczne na obszarze miasta Piły* sporządzonej przez Przedsiębiorstwo Geologiczne we Wrocławiu „PROXIMA” S.A.

### Otwór geotechniczny nr 5

<i>m p.p.t.</i>	<i>rodzaj utworów</i>
0,0 – 0,2	gleba
0,2 – 0,9	piasek drobny z domieszką pojedynczego żwiru
0,9 – 1,6	piasek średni z domieszką kamieni
1,6 – 2,8	piasek gruby z domieszką żwiru i pojedynczych kamieni
2,8 – 6,0	piasek drobny z domieszką żwiru

### Otwór geotechniczny nr 7

<i>m p.p.t.</i>	<i>rodzaj utworów</i>
0,0 – 0,2	gleba
0,2 – 1,6	piasek drobny z domieszką żwiru
1,6 – 2,3	piasek gruby z domieszką żwiru i kamieni
2,3 – 3,8	piasek średni przewarstwiony piaskiem grubym z domieszką żwiru i kamieni
3,8 – 4,7	piasek średni z domieszką żwiru i kamieni
4,7 – 6,0	piasek gruby z domieszką żwiru i kamieni

### Otwór geotechniczny nr 8

<i>m p.p.t.</i>	<i>rodzaj utworów</i>
0,0 – 0,2	gleba
0,2 – 0,6	piasek drobny z domieszką pojedynczego żwiru
0,6 – 3,3	piasek średni z domieszką żwiru
3,3 – 4,3	piasek grubo z domieszką żwiru
4,3 – 5,7	piasek średni na pograniczu piasku grubego z domieszką żwiru i kamieni
5,7 – 6,0	glina pylasta zwięzła, rdzawa

### Otwór geotechniczny nr 9

<i>m p.p.t.</i>	<i>rodzaj utworów</i>
0,0 – 0,2	gleba
0,2 – 1,1	piasek próchniczny
1,1 – 2,0	piasek średni z domieszką żwiru i kamieni, zagliniony
2,0 – 3,2	piasek grubo z domieszką żwiru, zagliniony
3,2 – 4,8	piasek grubo z domieszką żwiru
4,8 – 6,0	piasek drobny

W granicach objętych planem nie udokumentowano złóż kopalin. Lokalnie – w trakcie realizacji obiektów budowlanych utwory powierzchniowe zostały przemieszane. Utwory te uznawane są za nośne.

## **5.3. Gleby**

Archiwalne mapy glebowo-rolnicze w skali 1:25000 wykazują, że pierwotna pokrywą glebową na całym przedmiotowym terenie stanowiły gleby zaliczane do gleb brunatnych wylugowanych i brunatnych kwaśnych, wykształconych z piasków luźnych. Pod względem agroekologicznym zostały one zaklasyfikowane do 7 kompleksu przydatności rolniczej (żytnio-łubinowego). Były to więc gleby o małej przydatności rolniczej, wobec czego mogły zostać przeznaczane na cele nierolnicze – bez szczególnych strat dla produkcji rolnej.

Obecnie w strukturze użytkowania gruntów objętych projektem *miejscowego planu zagospodarowania przestrzennego miasta Piły w rejonie alei Niepodległości i Kazimierza Wielkiego* dominują grunty orne VI klasy bonitacyjnej. Są to więc gleby słabe. Niewielką powierzchnię tych gruntów stanowią grunty rolne zabudowane (Br). Poza nimi, na przedmiotowym obszarze występują użytki gruntowe nieobjęte klasyfikacją bonitacyjną – nieużytki oraz grunty zabudowane i zurbanizowane, w tym: tereny mieszkaniowe (B), tereny przemysłowe (Ba), inne tereny zabudowane (Bi), zurbanizowane tereny niezabudowane lub w trakcie zabudowy (Bp) oraz tereny komunikacyjne – drogi (dr).

Powyższe przemawia za zróżnicowanym stopniem przekształcenia pierwotnej pokrywy glebowej przedmiotowego obszaru. Największe zmiany przypisuje się terenom już zabudowanym.

## **5.4. Wody**

W świetle *Mapy Podziału Hydrograficznego Polski* obszar objęty projektem miej-



scowego planu zagospodarowania przestrzennego miasta Piły w rejonie alei Niepodległości i ul. Kazimierza Wielkiego leży w zlewni rzeki Gwdy. Jest to obszar, na którym nie występują wody powierzchniowe. Z uwagi na położenie przedmiotowego obszaru w zasięgu systemu kanalizacji zbiorczej *aglomeracji Piła*, wyznaczonej uchwałą Nr III/33/11 Sejmiku Województwa Wielkopolskiego z dnia 24 stycznia 2011 r. w sprawie: wyznaczenia *aglomeracji Piła*, z wylotem do Gwdy, w niniejszej Prognozie podano krótką charakterystykę przywołanego ciek.

Gwda jest jednym z większych dopływów Noteci o średnim przepływie kształtującym się na poziomie 27,4 m<sup>3</sup>/s. Rzekę charakteryzuje śnieżno-deszczowy reżim zasilania. W przebiegu rocznym jej stanów i przepływów zaznacza się jeden okres wezbraniowy i jeden niżówkowy. Kulminacje stanów występują zazwyczaj między grudniem i kwietniem, po czym zmniejszają się osiągając wartości minimalne między czerwcem a październikiem. Zmienność tę obrazują dane uzyskane w wieloleciu 1961 – 2000 dla Gwdy w profilu Piła (21,2 km biegu rzeki), zestawione w zamieszczonej dalej tabeli.

### Charakterystyczne miesięczne i roczne stany wody oraz przepływy Gwda w Piłe

		XI	XII	I	II	III	IV	V	VI	VII	VIII	IX	X	Rok
WWW	[cm]	214	234	260	246	274	306	234	218	244	219	181	210	306
SWW		157	170	174	180	189	188	170	156	157	149	145	148	214
SSW		135	144	146	151	158	158	144	133	131	127	126	127	140
SNW		117	121	122	127	135	133	123	113	111	110	110	112	99
NNW		86	95	80	98	90	102	98	84	82	84	82	82	80
WWQ	[m <sup>3</sup> /s]	58,2	64,6	82,2	74,3	83,9	114	65,6	67,4	68,8	49,8	44,5	47,8	114
SWQ		32,9	38,8	39,7	41,3	46,3	46,4	38,2	32,2	30,8	28,0	27,1	29,0	55,1
SSQ		26,0	29,2	30,0	31,6	34,6	34,6	29,1	24,6	23,0	21,6	21,7	22,6	27,4
SNQ		20,6	21,6	22,7	24,0	26,6	22,6	22,4	19,0	17,8	17,2	17,6	18,6	14,4
NNQ		11,4	12,5	10,1	9,9	11,9	17,0	14,0	10,4	10,5	10,6	9,72	10,6	9,72

W „*Planie gospodarowania wodami na obszarze dorzecza Odry*” (Dz.U. z 2016 r., poz. 1967) stan jednolitej części wód powierzchniowych o nazwie *Gwda od Piławy do ujścia* określono jako *dobry*. W tym samym dokumencie osiągnięcie dobrego potencjału ekologicznego i dobrego stanu chemicznego, stanowiącego cel środowiskowy ustalony dla wymienionej części wód powierzchniowych określono za zagrożony z powodu braku możliwości technicznych, uznając jednocześnie, że wdrożenie skutecznych i efektywnych działań naprawczych wymaga szczegółowego rozpoznania wpływu zidentyfikowanej presji i możliwości jej redukcji. Podstawę oceny stanowiły wyniki badań uzyskane w punkcie pomiarowo-kontrolnym zlokalizowanym w Ujściu (0,3 km). Zgodnie z danymi Głównego Inspektoratu Ochrony Środowiska szczegółowa ocena stanu wód Gwdy we wskazanym punkcie badawczym za 2019 r. przedstawiała się jak niżej:

- Elementy hydromorfologiczne – klasa I
- Elementy fizykochemiczne – klasy II
- Potencjał ekologiczny – umiarkowany

Stan chemiczny	–	poniżej dobrego
Stan wód	–	zły

W 2020 r. kontrolowano wyłącznie wybrane wskaźniki jakości jednolitej części wód Gwdy od Piławy do ujścia.

Pod względem hydrogeologicznym obszar opracowania leży w regionie pomorsko-kujawskim (III), podregionie pomorskim (III1) i rejonie Piła (III1<sub>B</sub>), w zasięgu projektowanego obszaru ochronnego *Zbiornika międzymorenowego Wałcz – Piła*, oznaczonego numerem 125. W „*Dokumentacji hydrogeologicznej określającej warunki hydrogeologiczne w związku z ustanawianiem obszaru ochronnego Głównego Zbiornika Wód Podziemnych nr 125 Wałcz – Piła*” zasoby dyspozycyjne tego zbiornika oszacowano na 270,92 tys. m<sup>3</sup>/d. Brak ustanowionego obszaru ochronnego przywołanego zbiornika wód podziemnych sprawia, że obszar objęty projektem planu nie wymaga ustalenia szczególnych warunków zagospodarowania terenów oraz ograniczenia w ich użytkowaniu, w tym zakazu zabudowy z powodu konieczności ochrony wód. Wody tego zbiornika podlegają ochronie prawnej na takich samych zasadach jak wszystkie wody podziemne. W świetle *mapy hydrogeologicznej Polski w skali 1:50000* korzystne warunki hydrogeologiczne na omawianym terenie dotyczą zarówno utworów czwartorzędowych, trzeciorzędowych jak i osadów jury dolnej. Główny – wspólny użytkowy poziom wodonośny budują osady oligoceńskie (trzeciorzęd) i liasowe (jura dolna). Piaski oligoceńskie i piaskowce jury dolnej tworzą połączony hydraulicznie zbiornik artezyjski. Wskazany poziom wodonośny zalega na głębokości 100 – 150 m p.p.t., a jego miąższość wynosi 20 – 40 m. Wydajność potencjalnej studni wierconej przekracza 70 m<sup>3</sup>/h. Stopień zagrożenia omawianego poziomu wodonośnego jest bardzo niski – strop warstwy wodonośnej budują nieprzepuszczalne mułki i łył miocenu. Pierwszy użytkowy poziom wód podziemnych zalega znacznie płycej – na głębokości do 20 0 m p.p.t. (mapa hydrogeologiczna Polski w skali 1:2000). Dane zawarte opracowaniu ekofizjograficznym, sporządzonym dla zalewu Koszyckiego wskazują, że wody gruntowe występują na zróżnicowanej głębokości – od mniej niż 2 m p.p.t. do ponad 4 m p.p.t.

#### Ocena stanu jednolitej części wód podziemnych

##### z uwzględnieniem celów środowiskowych

	<b>JCWPd PLGW60026</b>
Cel środowiskowy	dobry stan chemiczny dobry stan ilościowy
<b>Stan JCWPd wg. Planu Gospodarowania Wodami<sup>1</sup></b>	<b>dobry stan chemiczny dobry stan ilościowy</b>
Ryzyko nieosiągnięcia celu środowiskowego	niezagrożona
Przedłużenie terminu osiągnięcia celu	nie dotyczy
Zaktualizowany stan JCWPd (rok badań) <sup>2</sup>	dobry stan chemiczny dobry stan ilościowy (2019)

1. Ocena stanu JCWPd wg *Planu gospodarowania wodami na obszarze dorzecza Odry*, przyjętego przez Radę Ministrów rozporządzeniem Rady Ministrów z dnia 18 października 2016 r. w sprawie *Planu gospodarowania wodami na obszarze dorzecza Odry*,

2. Ocena stanu JCWPd wg. *Raportu o stanie jednolitych części wód podziemnych w dorzeczach – stan na rok 2019*.

PIG-PIB, Warszawa 2020.

Ocenę stanu jednolitej części wód podziemnych, w zasięgu której zlokalizowany jest obszar objęty *przedmiotowym projektem miejscowego planu zagospodarowania przestrzennego miasta Piły* zestawiono w zamieszczonej dalej tabeli.

Z uwagi na:

- relatywnie małą powierzchnię obszaru objętego *projektem miejscowego planu zagospodarowania przestrzennego miasta Piły w rejonie alei Niepodległości i Kazimierza Wielkiego*
- brak stanowisk pomiarowo-kontrolnych wód podziemnych w zasięgu obszaru objętego projektowanym dokumentem i w jego sąsiedztwie,
- przyjęty sposób oceny stanu jednolitych części wód podziemnych

– szczegółowa analiza stanu wód JCWPd 26 na przedmiotowym obszarze nie jest możliwa.

## 5.5. Klimat

Klimat Piły, podobnie jak całej Polski, należy do strefy klimatu umiarkowanego przejściowego, w obszarze wzajemnego przenikania się wpływów morskich i kontynentalnych. W świetle regionalizacji rolniczo-klimatycznej R. Gumińskiego zmodyfikowanej przez J. Kondrackiego, Piła leży w obrębie dzielnicy bydgoskiej. Ma ona charakter przejściowy między chłodną, dość wilgotną dzielnicą pomorską, a cieplejszą i suchą dzielnicą środkową. Ogólne cechy klimatu przedmiotowego obszaru, związane z rodzajem napływających mas powietrza, obrazują dane z wielolecia 1971 – 2000 zamieszczone w *Atlasie klimatu Polski*, wydanym przez IMiGW w Warszawie w 2005 r. Przedstawiają się one następująco:

• średnie 10-minutowe prędkości wiatru w roku	3,5 – 4 m/s
• udział cisz atmosferycznych w roku	5 – 10 %
• energia użyteczna wiatru	500 – 750 kWh/m <sup>2</sup> /rok
• średnie roczne usłonecznienie	1650 – 1700 godz.
• średnia roczna temperatura powietrza	7,5 – 8,5 °C
• średnia temperatura wiosny (III – V)	7,5 – 8,5 °C
• średnia temperatura lata (VI – VIII)	17 – 18 °C
• średnia temperatura jesieni (IX – XI)	8,0 – 9,0 °C
• średnia temperatura zimy (XII – II)	0 – 0,5 °C
• liczba dni z przymrozkami ( $T_{\min} < 0^{\circ}\text{C}$ )	100 – 110 dni
• liczba dni mroźnych ( $T_{\max} < 0^{\circ}\text{C}$ )	20 – 30 dni
• liczba dni gorących ( $T_{\max} \geq 25^{\circ}\text{C}$ )	30 – 40 dni
• średnia roczna wilgotność względna powietrza	78 – 80 %
• średnie roczne zachmurzenie (skala 1 – 8)	5 – 5,2
• liczba dni pogodnych w roku (zachmurzenie $\leq 2$ )	35 – 40 dni
• liczba dni pochmurnych w roku (zachmurzenie $\geq 7$ )	160 – 170 dni
• średnia roczna opadów atmosferycznych	< 550 mm
• średnia roczna liczba dni z opadem śniegu	40 – 50 dni
• średnia roczna liczba dni z mgłą	60 – 70 dni

Cechy klimatu przypisane większym regionom modyfikuje szereg czynników lokal-

nych, takich jak: wysokość nad poziom morza, rzeźba terenu i jego pokrycie, obecność wód powierzchniowych, głębokość zalegania wód podziemnych. Na klimat miast w istotny sposób wpływa działalność człowieka. W wyniku spalania surowców energetycznych i emisji spalin samochodowych do powietrza wprowadzane są różnorodne zanieczyszczenia. Prowadzą one do zmian w bilansie promieniowania i w bilansie cieplnym. W rezultacie temperatury powietrza w mieście są wyższe w porównaniu z terenami otwartymi. Zwiększona liczba jąder kondensacji sprawia, że w stosunku do terenów przyległych nad osiedlami ludzkimi obserwuje się większe opady, mniejszą liczbę dni pogodnych, częstsze występowanie mgieł, zmniejszenie prędkości wiatru, zwiększenie przypadków ciszy. Położenie obszaru objętego projektem planu na peryferiach zurbanizowanej części Piły poza terenami zwartej zabudowy miasta sprawia, że jego klimat ma charakter przejściowy między klimatem obszarów zurbanizowanych i otwartych.

## 5.6 Powietrze

Kontrola stanu powietrza w strefie wielkopolskiej, w zasięgu której zlokalizowany jest przedmiotowy obszar, od wielu lat wykazuje przekroczenia ustalonych norm jakości powietrza. W zamieszczonej dalej tabeli zestawiono wyniki klasyfikacji strefy dla substancji stanowiących kryteria ustanowione dla ochrony zdrowia za rok 2020. Oceny tej nie należy utożsamiać ze stanem jakości powietrza przedmiotowego obszaru. Wskazują na to wyniki modelowania matematycznego, zamieszczone w opracowaniu Departamentu Monitoringu Środowiska pt. *Roczna ocena jakości powietrza w województwie wielkopolskim. Raport wojewódzki za rok 2020*. Nie wykazują one przekroczeń ustalonych norm jakości powietrza w zakresie stężeń PM<sub>2,5</sub> i B(a)P w granicach obszaru objętego projektowanym planem miejscowym.

### Klasyfikacja strefy wielkopolskiej – kryteria ustanowione dla ochrony zdrowia 2020

Symbol klasy strefy dla poszczególnych substancji											
NO <sub>2</sub>	SO <sub>2</sub>	CO	C <sub>6</sub> H <sub>6</sub>	pył PM <sub>2,5</sub>	pył PM <sub>10</sub>	BaP	As	Cd	Ni	Pb	O <sub>3</sub>
A	A	A	A	C1	A	C	A	A	A	A	D2

Źródło: GIOŚ – Roczna ocena jakości powietrza w województwie wielkopolskim. Raport wojewódzki za rok 2020

Stwierdzone przekroczenia dopuszczalnych lub docelowych poziomów substancji w powietrzu w strefie stanowią jednak podstawę do opracowania programów ochrony powietrza. W czasie sporządzania niniejszej Prognozy na terenie strefy wielkopolskiej obowiązywały dwa takie programy:

- *Program ochrony powietrza dla strefy wielkopolskiej, określony uchwałą Nr XXI/391/20 Sejmiku Województwa Wielkopolskiego z dnia 13 lipca 2020 r.,*
- *Program ochrony powietrza w zakresie ozonu dla strefy wielkopolskiej, określony uchwałą Nr IX/168/19 Sejmiku Województwa Wielkopolskiego z dnia 24 czerwca 2019 r. w sprawie określenia „Programu ochrony powietrza w zakresie ozonu dla strefy wielkopolskiej”.*

W drugim z wymienionych programów ustalono, że wielkość emisji prekursorów

ozonu z terenu strefy wielkopolskiej nie wpływa na występowanie wysokich stężeń ozonu na terenie strefy. Wysokie stężenia ozonu w atmosferze województwa wielkopolskiego powiązana ze źródłami zewnętrznymi (napływowymi).

Stan klimatu akustycznego przedmiotowego terenu jest zróżnicowany. Najmniej korzystne warunki akustyczne panują w sąsiedztwie alei Niepodległości (droga krajowa nr 11 (11a)). W świetle danych generalnej Dyrekcji Dróg Krajowych i autostrad – mapy imisji hałasu, zamieszczonej na stronie internetowej <https://mapy.geoportal.gov.pl>, wskaźnik imisji hałasu  $L_{DWN}$  przy wskazanej drodze utrzymuje się na poziomie 60 – 75 dB, natomiast  $L_N$  na poziomie 55 – 60 dB. W miarę oddalania się od niej oraz od wspólnego przebiegu dróg krajowych nr 10 i 11 poziom hałasu maleje –  $L_{DWN}$  do poziomu <55 dB, natomiast  $L_N$  do poziomu <50 dB.

### 5.7. Bioróżnorodność, w tym świat roślin, zwierząt i grzybów

W świetle podziału geobotanicznego W. Szafera i B. Pawłowskiego, Piła leży na południowych peryferiach krainy Pomorski Południowy Pas Przejściowy. Jak napisano wcześniej duży udział użytków gruntowych stanowią ewidencyjne grunty orne. Są to jednak grunty, na których zaniechano rolniczego użytkowania. W konsekwencji na grunty te wkroczyła roślinność trawiasto-zielna w tym szereg gatunków ruderalnych oraz samosiewy drzew – głównie sosny. Duże zagęszczenie tego typu drzew występuje pomiędzy ulicami: Opalińskich, Szkolnej, Konstancji i Górków. Część gruntów, na których rozpoczęto realizację inwestycji w oparciu o ustalenia planów obowiązujących została pozbawiona okrywy roślinnej. W opracowaniu pn. *Inwentaryzacja przyrodnicza obszarów niezabudowanych Piły* (Glapan J., Gruszka W. i in. 2009), na przedmiotowym obszarze nie wykazano:

- roślin objętych ochroną, wymienionych w *rozporządzeniu Ministra Środowiska z dnia 9 października 2014 r. w sprawie ochrony gatunkowej roślin*,
- grzybów podlegających ochronie wymienionych w *rozporządzeniu Ministra Środowiska z dnia 9 października 2014 r. w sprawie ochrony gatunkowej grzybów*
- gatunków z *załącznika IV Dyrektywy Rady 92/43/EWG z dnia 21 maja 1992 r. w sprawie ochrony siedlisk przyrodniczych dzikiej fauny i flory*,
- zwierząt objętych ochroną gatunkową, wymienionych w *rozporządzeniu Ministra Środowiska z dnia 16 grudnia 2016 r. w sprawie ochrony gatunkowej zwierząt*.
- gatunków *rzadkich lub zagrożonych wyginięciem*.

Niezależnie od powyższego w granicach objętych *projektem miejscowego planu zagospodarowania przestrzennego miasta Piły w rejonie alei Niepodległości i ul. Kazimierza Wielkiego* mogą pojawiać się okresowo zwierzęta chronione, w szczególności ptaki. Obszar ten stanowi bowiem teren otwarty i łączy się z rozległymi kompleksami leśnymi, obejmującymi tereny ważne ptaków – obszary specjalnej ochrony ptaków.

### 5.8. Krajobraz

Na krajobraz omawianego obszaru składają się wszystkie opisane, powiązane ze sobą i wzajemnie na siebie oddziałujące komponenty środowiska.

W świetle typologii krajobrazów naturalnych (A. Richling, A. Dąbrowski) wyróżnianych na podstawie cech przyrodniczych (także w terenach przekształconych antropoge-



nicznie), krajobraz przedmiotowego terenu można zaklasyfikować następująco:

- klasa – krajobrazy dolin i obniżeń,
- rodzaj – tarasy nadzalewowe,
- gatunek – równin tarasowych w terenach nizinnych i wyżynnych.

W trakcie opracowywania niniejszej Prognozy trwały prace nad identyfikacją krajobrazów występujących na całym obszarze województwa, określając wstępnie krajobrazy występujące w granicach administracyjnych Piły. Według wstępnej delimitacji krajobrazów, określonych zgodnie z *rozporządzeniem Rady Ministrów z dnia 11 stycznia 2019 r. w sprawie sporządzania audytów krajobrazowych*, krajobraz przedmiotowego obszaru został zaklasyfikowany do:

- grupy C – krajobrazy kulturowe, w których struktura i funkcja są w pełni ukształtowane przez działalność człowieka,
- typu 10 – krajobrazy wielkomiejskie,
- podtypu 10c – obszary zabudowy mieszkaniowej.

Brak zróżnicowania w zakresie rzeźby terenu oraz szaty roślinnej przy trwających pracach budowlanych, związanych z zabudową i zagospodarowaniem terenów w oparciu o plany obowiązujące, skutkują przeciętnymi walorami wizualnymi przedmiotowego obszaru. Rozpatrując je jednak w powiązaniu z szerszym otoczeniem walory tego krajobrazu można uznać za dość wysokie. W niewielkim oddaleniu od obszaru objętego *projektem miejscowego planu zagospodarowania przestrzennego miasta Piły w rejonie alei Niepodległości i ul. Kazimierza Wielkiego* występuje zwarta ściana lasu oraz zagłębienie dolinne Gwdy i Rudy ze sztucznym zbiornikiem wodnym – Zalewem Koszyckim.

## 5.9 Obszary Natura 2000

Tereny objęte projektem planu położone są poza obszarami Natura 2000. Spośród tego typu form ochrony przyrody najbliższej omawianego obszaru – w odległości niespełna 400 m, zlokalizowany jest obszar specjalnej ochrony ptaków *Puszcza nad Gwdą* PLB 300012. W świetle standardowego formularza danych obszar ten stanowi ostoję ptaków o znaczeniu międzynarodowym. W jego granicach występuje:

- co najmniej 31 gatunków ptaków z Załącznika I Dyrektywy 2009/147/WE z 30 listopada 2009 r. w sprawie ochrony dzikiego ptactwa (Dyrektywy Ptasiej), z czego co najmniej 25 gatunków zaliczanych jest do lęgowych lub prawdopodobnie lęgowych
- 10 gatunków z Polskiej Czerwonej Księgi Zwierząt (PCK).

## 6. Ocena skutków dla środowiska wynikająca z projektowanego przeznaczenia terenu oraz realizacji ustaleń projektu miejscowego planu zagospodarowania przestrzennego

### 6.1. Rzeźba terenu, geologia, gleby

Biorąc pod uwagę rodzaj obiektów możliwych do zrealizowania w oparciu o przedmiotowy *projekt planu*, wdrożenie w życie jego ustaleń nie powinno skutkować znaczącymi negatywnymi zmianami tytułowych komponentów środowiska. Możliwe jest przemieszanie utworów przypowierzchniowych, co w sytuacji zalegania w podłożu różnoziarnistych pia-

sków z domieszką żwirów nie przyniesie szkód w środowisku. Z pewnością na terenach przeznaczonych pod zabudowę ograniczeniu ulegnie powierzchnia biologicznie czynna. Należy liczyć się bowiem z utwardzeniem i uszczelnieniem powierzchni dotychczas nieutwardzonych i nieuszczelnionych. Realizacja dróg może wymagać podbudowy. Do jej ukształtowania mogą być wykorzystywane zarówno kruszywo naturalne jak też materiały antropogeniczne. W miejscach, na których zostaną wprowadzone nowe obiekty techniczne zostanie zlikwidowana pokrywa glebowa. Jak wynika z ustaleń pkt 5.3 niniejszej Prognozy możliwości produkcyjne gleb wytworzonych na przedmiotowym terenie są niskie. Przeznaczenie ich na cele nierolnicze jest więc zgodne z uwarunkowaniami przyrodniczymi. Z uwagi na niewielkie nachylenie powierzchni ziemi, potrzeba niwelacji terenu pod projektowane zagospodarowanie jest mocno ograniczona. W konsekwencji realizacja ustaleń projektowanego dokumentu nie wpłynie na zmianę zasadniczych rysów wielkopowierzchniowej formy terenu, jaką stanowi dolina rzeki Gwdy. Lokalnie jednak powierzchnia terenu zostanie wyprofilowana.

## 6.2. Wody

Na terenach zurbanizowanych zagrożenie dla środowiska wodnego i wodno-gruntowego wiąże się przede wszystkim z wytwarzaniem i odprowadzaniem ścieków oraz infiltracją zanieczyszczeń z powierzchni ziemi. Ustalone w *projekcie planu* przeznaczenia terenów oraz zasady obsługi w zakresie infrastruktury technicznej zagrożenia te maksymalnie minimalizują. Tereny objęte *projektem miejscowego planu zagospodarowania przestrzennego miasta Piły w rejonie alei Niepodległości i ul. Kazimierza Wielkiego* w zdecydowanej przewadze zostały przeznaczone pod zabudowę mieszkaniową wraz z towarzyszącą jej infrastrukturą drogową, w mniejszym stopniu pod zieleni i usługi.

Realizacja usług w budynkach mieszkalnych (tereny MWu) oraz rodzaj działalności usługowej możliwej do podjęcia na wyznaczonym terenie zieleni urządzonej i zabudowy usługowej (ZP/U) wykluczają powstawanie ścieków przemysłowych na przedmiotowym obszarze. Czynią również bardzo mało prawdopodobnym znaczące zanieczyszczenie powierzchni ziemi. Obszar objęty analizowanym dokumentem leży w zasięgu aglomeracji ściekowej Piła, której granice określono w *uchwale Nr XXXVII/371/20 Rady Miasta Piły z dnia 30 grudnia 2020 r. w sprawie wyznaczenia obszaru i granic aglomeracji Piła*. W części obszar objęty przedmiotowym *projektem planu* został już uzbrojony w sieć kanalizacji sanitarnej. Projektowany plan ustala możliwość rozbudowy tej sieci. Rozbudowany system kanalizacji zbiorczej powinien pozwolić na przyłączenie do niej działek budowlanych lub bezpośrednio budynków lokalizowanych w przyszłości na terenach objętych przedmiotowym *projektem planu*. System ten kończy mechaniczno-biologiczna oczyszczalnia ścieków z wylotem do Gwdy. Jest to oczyszczalnia mechaniczno-biologiczna z możliwością chemicznego strącania biogenów. Sprawne urządzenia oczyszczające przy poprawnej ich eksploatacji powinny dostatecznie zabezpieczyć wody powierzchniowe – *JCWP Gwda od Piławy do ujścia*, przed pogarszaniem ich stanu. O ile wdrażanie w życie *projektowanego planu* realizowane będzie z uwzględnieniem rygorów ochrony środowiska określonych w przepisach, nie przewiduje się również znacząco negatywnego oddziaływania na jakość

wód podziemnych oraz środowisko wodno-gruntowe. Podstawową rolę w tym względzie przypisuje się regulacjom *ustawy z dnia 20 lipca 2017r. Prawo wodne* i wydanym do niej aktom wykonawczym, w tym *rozporządzeniu Ministra Gospodarki Morskiej i Żeglugi Śródlądowej z dnia 12 lipca 2019 r. w sprawie substancji szczególnie szkodliwych dla środowiska wodnego oraz warunków, jakie należy spełnić przy wprowadzaniu do wód lub do ziemi ścieków, a także przy odprowadzaniu wód opadowych lub roztopowych do wód lub do urządzeń wodnych*.

Jak widać rygorom tego rozporządzenia, obok wytwarzanych ścieków, podlegać będą również wody opadowe lub roztopowe, niezależnie od przyjętego sposobu ich zagospodarowania. Podkreślić należy, że rozwiązania lokalne w zakresie postępowania z wodami deszczowymi wpisują się w działania na rzecz naturalizacji obiegu wody na terenach zurbanizowanych. Są one zalecane w szczególności dla nowo zagospodarowywanych terenów przeznaczonych pod mieszkalnictwo i usługi, w podłożu których występują utwory piaszczyste. Z tego typu terenami oraz terenami zieleni nie wiąże się bowiem duża emisja zanieczyszczeń, które mogłyby w sposób niekontrolowany infiltrować z powierzchni w głąb ziemi. Odprowadzanie wód opadowych na własny teren spowalnia odpływ tych wód, przeciwdziałając obniżeniu poziomu wód gruntowych, a także powodziom i skutkom susz. Rozwiązania te sprzyjają utrzymaniu dobrego stanu ilościowego JCWPd PLGW60026. Ewentualne niewielkie zanieczyszczenie wód podziemnych pozostanie bez wpływu na źródło wód pitnych dla mieszkańców Piły. Przedmiotowy obszar zlokalizowany jest poza zasięgiem obszaru zasobowym ujęcia komunalnego w Dobrzycy (czwartorzędowego), stanowiącego główne źródło zaopatrzenia w wodę pitną mieszkańców miasta.

W świetle powyższego realizacja ustaleń projektu planu nie powinna zagrażać utrzymaniu dobrego stanu JCWPd PLGW60026. Wpisuje się również w działania prowadzące do osiągnięcia celów środowiskowych ustalonych dla JCWP *Gwda od Piławy do ujścia* (PLRW6000201886999). Podkreślić należy, że w „*Planie gospodarowania wodami na obszarze dorzecza Odry*”, przywołanym w 5.4 pkt niniejszej Prognozy, osiągnięcie celu środowiskowego przez wymienioną JCWP w ustalonym terminie uznano za zagrożone.

### **6.3. Klimat**

Z wprowadzeniem zabudowy i zagospodarowaniem terenów dotychczas niezainwestowanych będzie wiązać się wzrost sztucznych powierzchni, a w konsekwencji zaburzenia dotychczasowych procesów wymiany energii między podłożem a atmosferą. Tego typu zmiany prowadzą do rozwoju tzw. miejskiej wyspy ciepła, objawiającej się wyższymi temperaturami powietrza na terenach zabudowanych w stosunku do otoczenia. Wskazany proces prowadzi do zmniejszenia wilgotności powietrza i obniżenia poziomu wód gruntowych. Procesom tym przeciwdziałać będą rozwiązania indywidualne z zakresu postępowania z wodami opadowymi lub roztopowymi oraz intercepcja szaty roślinnej roślinnej ukształtowanej na bazie wyznaczonych terenów zieleni i powierzchni biologicznie czynnych utrzymanych na terenach przeznaczonych do zabudowy budynkami. W konsekwencji zatrzymanie wód opadowych w miejscu wystąpienia opadu zapobiegać będzie zmianom warunków siedliskowych, a zatem i zmianom składu zbiorowisk roślin oraz gatunków zwie-

rząt i grzybów. Rozwiązania te wpisują się w działania adaptacyjne określone w *”Strategicznym planie adaptacji dla sektorów i obszarów wrażliwych na zmiany klimatu do roku 2030 z perspektywą do roku 2030”*. Powyższe pozwala wnioskować o braku znaczących zmian w zakresie klimatu oraz innych elementów środowiska od niego zależnych, w tym stanu wód.

#### **6.4. Powietrze**

Z realizacją ustaleń *projektu planu* będą wiązać się nowe źródła zanieczyszczenia powietrza. Ustalone przeznaczenie terenów przy przyjętych rozwiązaniach dotyczących zasad modernizacji, rozbudowy i budowy systemów komunikacji i infrastruktury technicznej wyklucza jednak lokalizację znaczących źródeł zanieczyszczenia powietrza. *Projektowany dokument* przewiduje bowiem tereny nim objęte pod zabudowę mieszkaniową, w tym zabudowę mieszkaniową z wydzielonymi lokalami usługowymi w parterach budynków albo pod zabudowę usługową wykorzystywaną na cele nieprodukcyjne – usługi opiekuńczo-dydaktyczno-wychowawcze. Źródła zanieczyszczenia powietrza sprowadzać się będą wyłącznie do lokalnych instalacji wytwarzających ciepło na potrzeby ogrzania budynków oraz środków transportu. Zarówno powierzchnia poszczególnych terenów przeznaczonych do zabudowy budynkami jak i długość dróg wymagających budowy nie spełniają kryteriów ustalonych w przepisach dla przedsięwzięć mogących znacząco oddziaływać na środowisko. Obecność sieci elektroenergetycznej i gazowej, przy projektowanej możliwości rozbudowy tych sieci stwarza dogodne warunki dla instalacji nisko- i bezemisyjnych źródeł energii cieplnej w nowo realizowanych budynkach, a także modernizacji źródeł ciepła w budynkach już wybudowanych. Podkreślić trzeba, że indywidualne źródła energii cieplnej zrealizowane lub realizowane w przyszłości w granicach obszaru objętego projektem planu podlegają rygorom *uchwały nr XXXIX/941/17 Sejmiku Województwa Wielkopolskiego z dnia 18 grudnia 2017 r. w sprawie wprowadzenia, na obszarze województwa wielkopolskiego, ograniczeń lub zakazów w zakresie eksploatacji instalacji, w których następuje spalanie paliw. W świetle art. 96 ustawy z dnia 27 kwietnia 2001 r. Prawo ochrony środowiska* przywołana uchwała dotyczy bowiem instalacji, dla których nie jest wymagane uzyskanie pozwolenia zintegrowanego albo pozwolenia na wprowadzanie gazów lub pyłów do powietrza, albo dokonanie zgłoszenia, takich jak: kocioł, kominek lub piec, jeżeli:

- a) dostarczają ciepło do systemu centralnego ogrzewania lub
- b) wydzielają ciepło poprzez:
  - bezpośrednie przenoszenie ciepła lub
  - bezpośrednie przenoszenie ciepła w połączeniu z przenoszeniem ciepła do cieczy lub
  - bezpośrednie przenoszenie ciepła w połączeniu z systemem dystrybucji gorącego powietrza.

*Projekt miejscowego planu zagospodarowania przestrzennego miasta Piły w rejonie alei Niepodległości i ul. Kazimierza Wielkiego* w ustaleniach dotyczących zasad ochrony środowiska, odwołuje się do przepisów odrębnych, w tym przepisów prawa miejscowego. Tym samym przypomina o obowiązujących na przedmiotowym obszarze ograniczeniach

i zakazach w zakresie eksploatacji przywołanych instalacji. Ograniczeniu substancji wprowadzanych do powietrza służyć będzie również rozbudowa systemu ciepłowniczego miasta. *Projekt planu* ustala rozbudowę tego systemu stosownie do potrzeb. Już wybudowana sieć umożliwi przyłączenie budynków mieszkalnych wielorodzinnych, w tym budynków z lokalami usługowymi, części budynków mieszkalnych jednorodzinnych oraz budynków usługowych realizowanych w oparciu o *projektowany dokument*. Rozbudowa sieci: elektroenergetycznej, gazowej i ciepłowniczej wpisuje się w działania naprawcze określone w *programach ochrony powietrza dla strefy wielkopolskiej*, przywołanych w pkt 5.6 niniejszej Prognozy.

Lokalizacja analizowanego obszaru na peryferiach terenów zurbanizowanych, w zasięgu terasy nadzalewowej Gwdy nie sprzyja kumulacji zanieczyszczeń. Na przewietrzanie terenów objętych projektem planu wpływa korzystnie układ zaprojektowanych dróg. W dużej części przebieg tych dróg jest zgodny dominującym na terenie Piły kierunkiem wiatru (południowo-zachodnim). Utrzymane powierzchnie biologicznie czynne, z wydzielonymi terenem zieleni włącznie, przyczyniać się będą do redukcji dwutlenku węgla oraz rozmaitych zanieczyszczeń. Tłumić będą również hałas drogowy, który nasilać się będzie wraz z zabudową i zagospodarowaniem terenów objętych projektowanym dokumentem. Zakładając, że w fazie projektowania dróg lub ich przebudowy zrealizowane zostaną środki ochronne stosowne do projektowanego natężenia ruchu, nie przewiduje się znaczącego negatywnego oddziaływania wyznaczonych szlaków komunikacyjnych na jakość powietrza i klimat akustyczny zagospodarowywanych terenów. O ile jednak w przyszłości udokumentowane zostaną przekroczenia dopuszczalnych poziomów hałasu w środowisku oraz dopuszczalnych stężeń substancji w powietrzu powodowanych przez drogi, zastosowanie urządzeń ochronnych będzie możliwe również po ich wybudowaniu. Realizacja ustaleń *projektowanego dokumentu* nie powinna skutkować także istotnym wzrostem poziomów pól elektromagnetycznych w środowisku. Przedmiotowy *projekt planu* nie wyznacza terenów, dla realizacji obiektów niosących ze sobą duże zagrożenie promieniowaniem elektromagnetycznym. Tego typu zagrożenie nie wiąże się z istniejącą siecią elektroenergetyczną – na przedmiotowym obszarze funkcjonują linie średniego i niskiego napięcia o przebiegu podziemnym.

W świetle powyższego, podobnie do wcześniej opisanych komponentów przyrodniczych, wpływ projektowanego przeznaczenia terenów, zasad ich zagospodarowania i zabudowy na jakość powietrza nie powinien należeć do znaczących.

#### **6.5. Bioróżnorodność, w tym świat roślin, zwierząt i grzybów**

Realizacja ustaleń planu będzie skutkować wyraźnym ograniczeniem powierzchni biologicznie czynnej. Wraz z nią znaczna część terenów objętych projektem planu pozbawiona zostanie szaty roślinnej, w tym samosiewów drzew, a tym samym miejsc bytowania zwierząt. Zmiany te nie powinny jednak należeć do znaczących. Przedmiotowy obszar nie został zaliczony do szczególnie cennych pod względem przyrodniczym. W jego granicach nie udokumentowano gatunków chronionych. Ponadto analizowany *projekt planu* zachowuje przestrzeń niezbędną dla rozwoju organizmów żywych. Wyznacza on tereny zieleni,

w tym zieleni urządzonej (Z, ZP), o powierzchni biologicznie czynnej nie mniejszej niż 60% działki budowlanej. Utrzymuje też powierzchnie biologicznie czynne na terenach przeznaczonych do zabudowy budynkami. Dla tego rodzaju terenów, z wyjątkiem terenów infrastruktury technicznej, projekt planu nakazuje utrzymanie powierzchni biologicznie czynnej na poziomie minimum 20% powierzchni działki budowlanej, niezależnie od wyodrębnionych terenów zieleni (z). Roślinność może być również wprowadzana na tereny dróg.

Jak wynika z ustaleń pkt 6.3 niniejszej Prognozy warunki siedliskowe w granicach obszaru objętego przedmiotowym projektem planu nie powinny ulec zmianie. Spontaniczne układy roślinności wykształcone na terenach dotychczas niezabudowanych zastąpią jednak formy zieleni ukształtowanej przez człowieka. Na zagospodarowywanych i zabudowywanych terenach powinny pojawić się różne gatunki drzew i krzewów, rabaty kwiatowe lub warzywne oraz urządzone trawniki. Skład gatunkowy roślin będzie uzależniony od właścicieli poszczególnych działek. Obszar *objęty planem*, choć w sposób ograniczony, nadal dostępny będzie dla zwierząt żyjących w stanie dzikim, zwłaszcza ptaków. Jak napisano wcześniej przedmiotowy obszar leży w stosunkowo niewielkiej podległości od obszaru specjalnej ochrony ptaków – „*Puszcza nad Gwdą*”. Mieszkańcom nowo zagospodarowywanych terenów towarzyszyć będą zwierzęta domowe.

## 6.6. Krajobraz

Jak wynika z ustaleń punktu 5.7 niniejszej Prognozy walory wizualne przedmiotowego obszaru należą do przeciętnych. W wyniku realizacji ustaleń projektowanego dokumentu teren zostanie zagospodarowany i zabudowany. Wzrośnie udział obiektów technicznych przy jednoczesnym ograniczeniu powierzchni pokrytej roślinnością. Analizowany projekt planu przeznaczają bowiem znaczną część nieużytkowanych gruntów rolnych pod zabudowę. Jednocześnie wyznacza niezbędne dla jej obsługi drogi. Istniejącą roślinność, stanowiącą na znacznej powierzchni przedmiotowego obszaru efekt sukcesji wtórnej, zastąpi zieleń urządzona przez człowieka. Zwiększy się wpływ człowieka na procesy naturalne. W większym stopniu będzie on modyfikował i kontrolował obieg materii i energii. Zieleń ukształtowana na bazie powierzchni biologicznie czynnych, zachowanych na wyznaczonych terenach zabudowy mieszkaniowej oraz w ramach zagospodarowania zaprojektowanych terenów zieleni urządzonej urozmaici przyszły – technogeniczny krajobraz analizowanej części miasta. Realizacja zabudowy mieszkaniowej i usługowej oraz towarzyszącej jej infrastruktury na terenach dotychczas niezabudowanych powinna skutkować ukształtowaniem przestrzeni typowej dla jednostek osadniczych. Z uwagi na brak audytu krajobrazowego, o którym mowa w art. 38 *ustawy o planowaniu i zagospodarowaniu przestrzennym*, szczegółowa analiza i ocena zmian krajobrazu pod kątem postanowień *Europejskiej Konwencji Krajobrazowej sporządzonej we Florencji dnia 20 października 2000 r.* nie jest możliwa. Do czasu sporządzenia niniejszej Prognozy nie określono bowiem charakterystycznych cech krajobrazów oraz nie dokonano oceny ich wartości. Z pewnością jednak wstępna klasyfikacja krajobrazu obszaru objętego projektowanym dokumentem nie ulegnie zmianie po wdrożeniu w życie projektowanych ustaleń.

## 6.7. Człowiek, jego dobra materialne i zabytki

Wdrożenie ustaleń projektowanego dokumentu nie powinno znacząco negatywnie wpłynąć na człowieka, jego dobra materialne i zabytki.

W obszarze objętym planem:

- nie występują tereny górnicze,
- tereny narażone na niebezpieczeństwo powodzi
- tereny zagrożone osuwaniem się mas ziemnych,
- obszary ograniczonego użytkowania.

Biorąc pod uwagę powyższe oraz występowanie w podłożu serii piaszczysto-żwirowych – stanowiących na ogół podłoże nośne, wprowadzenie zabudowy, w tym budynków mieszkalnych na tereny dotychczas niezabudowane uznaje się za bezpieczne. Choć w świetle danych generalnej Dyrekcji Dróg Krajowych i autostrad około 17 m pas projektowanego terenu zabudowy mieszkaniowej jednorodzinnej MN1, przylegający do publicznej drogi głównej KD-G1 (aleja Niepodległości) został uznany za zagrożony hałasem, znaczącego oddziaływania na zdrowie ludzi nie przewiduje się. *Projektowany dokument* dla tego terenu ustala realizację zieleni wzdłuż linii rozgraniczającej pas drogowy. Ponadto w sytuacji potwierdzenia ponadnormatywnej emisji hałasu, na zarządcy drogi ciążyć będzie obowiązek realizacji urządzeń ochronnych. Do czasu sporządzenia niniejszej Prognozy tego typu środki ochronne nie zostały zrealizowane. Nie przewiduje się również znaczącego oddziaływania pól elektromagnetycznych na ludzi. Przedmiotowy *projekt planu* nie wyznacza terenów, dla realizacji obiektów niosących ze sobą duże zagrożenie promieniowaniem elektromagnetycznym. Linie elektroenergetyczne funkcjonujące na przedmiotowym obszarze nie kwalifikują się do przedsięwzięć znacząco oddziałujących na środowisko. Są to linie średniego i niskiego napięcia o przebiegu podziemnym.

W konsekwencji ustalenia *projektu miejscowego planu zagospodarowania przestrzennego miasta Piły w rejonie alei Niepodległości i ul. Kazimierza Wielkiego* wpisują się w działania na rzecz zapewnienia ludziom dostępu do odpowiednich i bezpiecznych mieszkań oraz podstawowych usług. Zaprojektowana zielona infrastruktura sprzyjać będzie integracji społecznej, wpływając pozytywnie na zdrowie i życie przyszłych mieszkańców osiedla Koszyce.

Nie przewiduje się również znaczącego negatywnego oddziaływania realizacji ustaleń *projektu planu* na zabytki. Zgodnie z *ustawą z dnia 23 lipca 2003 r. o ochronie zabytków i opiece nad zabytkami* w przedmiotowym *projekcie planu* uwzględniono obecność obiektów zabytkowych – orientacyjną lokalizację stanowiska archeologicznego 25, ob. AZP 36-26/25 oraz potrzebę jego ochrony. W § 9 ust. 2 *projektowanego planu* przypomniano o obowiązku postępowania zgodnego z *ustawą o ochronie zabytków i opiece nad zabytkami*.

## 6.8. Zasoby naturalne

W świetle informacji przedstawionych w poprzednich punktach Prognozy wpływ realizacji ustaleń planu na zasoby naturalne uznaje się za niewielki.

## 6.9. Cele, przedmiot ochrony oraz integralność obszarów Natura 2000

Tereny objęte projektowanym dokumentem położone są poza obszarami chronionymi ustanowionymi na podstawie *ustawy z dnia 16 kwietnia 2004 r. o ochronie przyrody*, w tym obszarami Natura 2000. Jak napisano wcześniej, najbliższym omawianego obszaru zlokalizowany jest obszar specjalnej ochrony ptaków *Puszcza nad Gwdą* PLB 300012, stanowiący ostoję ptaków o znaczeniu międzynarodowym.

Biorąc pod uwagę:

- 1) położenie obszaru objętego *projektem miejscowego planu zagospodarowania przestrzennego miasta Piły w rejonie alei Niepodległości i ul. Kazimierza Wielkiego*,
  - 2) charakter przedsięwzięć możliwych do zrealizowania w oparciu o ten dokument,
  - 3) cele i przedmioty ochrony wymienionej formy ochrony przyrody
- wyklucza się znaczące oddziaływanie na cele i przedmiot oraz integralność tego obszaru. W dokumentacji dotyczącej wskazanej formy ochrony przyrody poziom zagrożeń zewnętrznych dla przyrody obszaru określono jako niski albo średni. Wśród typowo zewnętrznych zagrożeń wymieniono produkcję energii wiatrowej a przedmiotowy *projekt planu* nie wyznacza terenów przeznaczonych pod tego rodzaju działalność.

## 6.10. Transgraniczne oddziaływanie na środowisko

Z uwagi na znaczne oddalenie obszaru objętego *projektem miejscowego planu zagospodarowania przestrzennego miasta Piły w rejonie alei Niepodległości i ul. Kazimierza Wielkiego* od granic Polski, projektowane przeznaczenia terenów oraz sposób ich zagospodarowania nie przewiduje się transgranicznego oddziaływania na środowisko.

## 6.11. Podsumowanie w zakresie znaczących oddziaływań na środowisko

W świetle analizy i oceny dokonanej w punktach 6.1 – 6.9 nie przewiduje się znaczącego oddziaływania na środowisko, w tym oddziaływania bezpośredniego, pośredniego, wtórnego, skumulowanego, krótkoterminowego, średnioterminowego i długoterminowego, stałego i chwilowego oraz pozytywnego i negatywnego, na cele i przedmiot ochrony obszaru Natura 2000 oraz integralność tego obszaru, a także na środowisko, a w szczególności na:

- różnorodność biologiczną,
- ludzi,
- zwierzęta,
- rośliny,
- wodę,
- powierzchnię ziemi,
- krajobraz,
- klimat,
- zasoby naturalne,
- zabytki,



- dobra materialne.
  - z uwzględnieniem zależności między tymi elementami środowiska i między oddziaływaniami na te elementy.

## **7. Istniejące problemy ochrony środowiska istotne z punktu widzenia realizacji projektu planu, ze szczególnym uwzględnieniem obszarów podlegających ochronie prawnej**

Na przedmiotowym terenie nie występują problemy związane z ochroną środowiska. Choć projektowany dokument obejmuje tereny zurbanizowane są to tereny tylko w części zabudowane i zagospodarowane. Tereny te uzbrojono w sieci infrastruktury technicznej, stanowiące podstawę ochrony środowiska na terenach zurbanizowanych. W poszczególnych drogach ułożono przewody: wodociągowe, kanalizacji sanitarnej, kanalizacji deszczowej, elektryczne, gazowe i telekomunikacyjne. Są one wystarczające dla obsługi istniejącej zabudowy i minimalizacji zagrożeń dla środowiska związanych z funkcjonowaniem tej zabudowy. Ponadto tereny te leżą poza obszarami objętymi ochroną na podstawie *ustawy z dnia 16 kwietnia 2004 r. o ochronie przyrody*. W ich zasięgu nie ustanowiono też pomników przyrody żywej i nieożywionej. Ustalona w *projekcie planu* możliwość rozbudowy systemów infrastruktury technicznej zapewni obsługę nowo realizowanej zabudowy. Zwiększenie retencji wodnej poprzez zastosowanie rozwiązań lokalnych w zakresie gospodarowania wodami opadowymi lub roztopowymi oraz intercepcję szaty roślinnej kształtowanej w ramach wydzielonych teren zieleni a także powierzchni biologicznie czynnych utrzymanych na terenach przeznaczonych do zabudowy, będzie przeciwdziałać skutkom globalnych zmian klimatu. Adaptację do zmian klimatu można uznać za najistotniejszy problem ochrony środowiska z punktu widzenia *projektowanego dokumentu* oraz wielu innych planów miejscowych.

## **8. Cele ochrony środowiska ustanowione na szczeblu krajowym, wspólnotowym i międzynarodowym istotne z punktu widzenia projektu planu oraz sposoby w jakich te cele zostały uwzględnione podczas opracowywania dokumentu**

Zasadniczym celem ochrony środowiska ustalonym na szczeblu krajowym, wspólnotowym i międzynarodowym, istotnym z punktu widzenia projektowanego dokumentu, **jest zachowanie środowiska w stanie możliwie najmniej zmienionym dla przyszłych pokoleń. Służące temu działania nie powinny jednak przekreślać możliwości zaspokajania potrzeb współczesnego społeczeństwa.** W *ustawie z dnia 27 kwietnia 2001 r. Prawo ochrony środowiska* rozwój społeczno-gospodarczy, w którym następuje proces integrowania działań politycznych, gospodarczych i społecznych, z zachowaniem równowagi przyrodniczej oraz trwałości podstawowych procesów przyrodniczych, w celu zagwarantowania możliwości zaspokajania podstawowych potrzeb poszczególnych społeczności lub obywateli zarówno współczesnego pokolenia, jak i przyszłych pokoleń został zdefiniowany jako zrównoważony rozwój.

Na poziomie globalnym model zrównoważonego rozwoju określa rezolucja *Prze-*

*kształcamy nasz świat: Agenda 2030 na rzecz zrównoważonego rozwoju*, przyjęta przez Zgromadzenie ONZ w dniu 25 września 2015 r. Wśród celów zrównoważonego rozwoju wymienia m.in.:

- uczynienie miast i osiedli ludzkich bezpiecznymi, stabilnymi, zrównoważonymi oraz sprzyjającymi włączeniu społecznemu,
- zapewnienie wszystkim edukacji wysokiej jakości oraz promowanie uczenia się przez całe życie,
- ochronę, przywrócenie oraz promowanie zrównoważonego użytkowania ekosystemów lądowych, zrównoważone gospodarowania lasami, zwalczanie pustynienia, powstrzymywanie i odwracanie procesu degradacji gleby oraz powstrzymanie utraty różnorodności biologicznej,
- podjęcie pilnych działań w celu przeciwdziałania zmianom klimatu i ich skutkom,
- zapewnienie wszystkim ludziom w każdym wieku zdrowego życia oraz promowanie dobrobytu,
- zapewnienie wszystkim ludziom dostępu do wody i warunków sanitarnych poprzez zrównoważoną gospodarkę zasobami wodnymi,

Osiągnięcie celów określonych w *Agendzie 2030* wymaga podejmowania działań na wszystkich płaszczyznach *zrównoważonego rozwoju* – gospodarczym, społecznym i środowiskowym. Działania te i ich efekty są współzależne i powinny skutkować równowagą pomiędzy wymienionymi aspektami zrównoważonego rozwoju. Zrównoważony rozwój nie jest możliwy bez ochrony środowiska a ochrona środowiska bez niego.

Z dokumentów wspólnotowych dotyczących zrównoważonego rozwoju należy wymienić przede wszystkim *Strategię „Europa 2020”*, przyjętą przez *Radę Europejską w Brukseli, w czerwcu 2010 r.* W Polsce zrównoważonemu rozwojowi nadano rangę prawa podstawowego, wynikającą z zapisów art. 5 Konstytucji Rzeczypospolitej Polskiej.

Jednym z narzędzi służących realizacji zrównoważonego rozwoju są plany zagospodarowania przestrzennego. Ich rolą jest bowiem organizacja użytkowanie przestrzeni stosownie do prowadzonej polityki rozwoju, w tym polityki rozwoju przestrzennego przyjętej przez poszczególne podmioty prowadzące tę politykę. O takiej roli projektowanego dokumentu przesądzają przepisy *ustawy z dnia 27 marca 2003 r. o planowaniu i zagospodarowaniu przestrzennym*. Art.1, ust. 1 przywołanej ustawy stanowi, że określa ona:

- 1) zasady kształtowania polityki przestrzennej przez jednostki samorządu terytorialnego i organy administracji rządowej,
- 2) zakres i sposoby postępowania w sprawach przeznaczania terenów na określone cele oraz ustalania zasad ich zagospodarowania i zabudowy

– przyjmując ład przestrzenny i zrównoważony rozwój za podstawę tych działań. Z kolei art. 4 ust.1 cytowanej ustawy mówi, że ustalenie przeznaczenia terenu, rozmieszczenie inwestycji celu publicznego oraz określenie sposobów zagospodarowania i warunków zabudowy terenu następuje w miejscowym planie zagospodarowania przestrzennego. Tym samym miejscowe plany zagospodarowania przestrzennego stanowią podstawę racjonalnego, zgodnego z zasadą zrównoważonego rozwoju, kształtowania środowiska i gospodarowaniu jego zasobami na poziomie gminy. Projekt *miejscowego planu zagospodarowania*

*przestrzennego miasta Piły w rejonie alei Niepodległości i ul. Kazimierza Wielkiego* jest jednym z takich planów.

Najważniejszym dokumentem w Polsce, z punktu widzenia planowania i zagospodarowania przestrzennego jest *średniookresowa strategia rozwoju kraju*. Zgodnie z *ustawą z dnia 27 marca 2003 r. o planowaniu i zagospodarowaniu przestrzennym* ustalenia wskazanej strategii muszą być uwzględniane w planach zagospodarowania przestrzennego województw. Z kolei ustalenia planów zagospodarowania województw uwzględnia się w studiach uwarunkowań i kierunków rozwoju gmin oraz w miejscowych planach zagospodarowania przestrzennego. Ostatnie z wymienionych dokumentów nie pokrywają obecnie powierzchni całego kraju. Nie opracowano ich również dla wszystkich terenów położonych w granicach miasta Piły. Taka sytuacja stwarza możliwość wydawania decyzji lokalizacyjnych i gospodarczych bez pełnego uwzględnienia zasad ochrony środowiska, co stoi w sprzeczności z zasadami zrównoważonego rozwoju i może niekorzystnie wpływać na stan ładu przestrzennego, a zatem i na krajobraz.

Racjonalne kształtowanie środowiska i gospodarowanie zasobami przyrodniczymi, ukierunkowane na utrzymanie równowagi przyrodniczej i trwałości podstawowych procesów przyrodniczych, w miejscowych planach zagospodarowania przestrzennego zapewnia się m.in. przez dostosowanie przeznaczenia terenu do uwarunkowań przyrodniczych oraz kompleksowe rozwiązania problemów zabudowy, ze szczególnym uwzględnieniem gospodarki wodnej, odprowadzania ścieków, gospodarki odpadami, systemów transportowych i komunikacji publicznej oraz urządzania i kształtowania terenów zieleni.

Analiza ustaleń projektu planu wskazuje na uwzględnienie wymienionych elementów podczas konstruowania dokumentu. Projektowane przeznaczenie terenów oraz warunki ich zabudowy i zagospodarowania dostosowano do uwarunkowań przyrodniczych terenu oraz kierunków rozwoju gminy. *Projekt planu* obejmuje tereny przekształcone przez człowieka. W ewidencji gruntów i budynków grunty objęte projektowanym dokumentem zostały wykazane jako grunty zabudowane i zurbanizowane albo grunty rolne o niskiej wartości produkcyjnej. Duża część z nich nie została dotychczas zabudowana. Projektowana zabudowa mieszkaniowa wraz z towarzyszącą jej infrastrukturą jest odpowiedzią na potrzeby mieszkańców Piły i okolicznej ludności. Stanowi kontynuację zrealizowanej już zabudowy w granicach osiedla Koszyce. Istniejące systemy infrastruktury technicznej rozbudowywane stosownie do potrzeb zapewnią dostawę podstawowych mediów tj. wody, prądu, ciepła i gazu. Umożliwią też bezpieczne wprowadzanie ścieków do środowiska – komunalny system kanalizacji sanitarnej kończy mechaniczno-biologiczna oczyszczalnia ścieków. Z kolei ustalona w *projekcie planu* możliwość zatrzymanie wód opadowych w miejscu wystąpienia opadu wpisuje się w działania adaptacyjne do zmian klimatu. Lokalne zagospodarowanie wód na terenie nieruchomości przeciwdziała też skutkom susz i powodziom. Miejsca gromadzenia odpadów stałych powstających na terenie poszczególnych nieruchomości zostaną wskazane na etapie pozyskania pozwoleń na budowę. Zasady postępowania z odpadami regulują przepisy *ustawy z dnia 14 grudnia 2012 r. o odpadach* oraz wydane do niej akty wykonawcze. Gospodarkę odpadami komunalnymi na terenie miasta prowadzi *Związek Międzygminny „Piłski Region Gospodarki Odpadami Komunal-*

nymi”. Odpady komunalne są i będą kierowane na składowisko gminne, zlokalizowane w miejscowości Kłoda. Wyznaczone w projekcie planu drogi powiązane z istniejącym układem komunikacyjnym miasta, stwarzając warunki dla przedłużenia linii zbiorowej komunikacji miejskiej, biegnących aleją Niepodległości i ul. Kazimierza Wielkiego.

W świetle powyższego uznać można, że ustalenia *projektu miejscowego planu zagospodarowania przestrzennego miasta Piły w rejonie alei Niepodległości i ul. Kazimierza Wielkiego* stwarzają warunki dla rozwoju społeczno-gospodarczego przy minimalizacji negatywnych skutków dla środowiska. Wpisują się one w działania na rzecz realizacji wypunktowanych wcześniej celów zrównoważonego rozwoju

## **9. Potencjalne zmiany środowiska w przypadku braku realizacji projektu planu**

Rezygnacja z realizacji projektu planu wywołana jego nieuchwaleniem będzie skutkowałą realizacją ustaleń planów obowiązujących. Ustalenia tych planów są zbliżone do ustaleń projektowanych. W związku z tym, w sytuacji odstąpienia od uchwalenia *projektowanego planu*, potencjalne zmiany w środowisku nie będą różnić się zasadniczo od opisanych w punkcie 6 niniejszej Prognozy.

## **10. Rozwiązania alternatywne do zawartych w projekcie planu**

Z uwagi na ustalony brak znaczącego negatywnego oddziaływania na obszary Natura 2000 w niniejszej Prognozie nie przedstawiono rozwiązań alternatywnych do zawartych w przedmiotowym projekcie planu. Projekt ten stanowi wariant alternatywny dla ustaleń planów obowiązujących.

## **11. Rozwiązania zapobiegające, ograniczające lub kompensujące, negatywne oddziaływania na środowisko mogące być rezultatem realizacji projektu planu**

Zasady ochrony środowiska, w tym człowieka oraz rozwiązania zapobiegające lub ograniczające negatywne wpływy na środowisko wynikają głównie z przepisów ustawy *Prawo ochrony środowiska* i przepisów szczególnych, w tym ustawy *Prawo wodne* czy też ustawy *o ochronie przyrody*. Regulacje służące ochronie środowiska zawiera też szereg innych aktów prawnych. Spośród nich na terenach objętych projektem planu, zastosowanie znajdują przepisy takich ustaw jak: *Prawo budowlane*, *ustawa o drogach publicznych*, *ustawa o ochronie zwierząt*, *ustawa o odpadach* oraz *ustawa o utrzymaniu czystości i porządku w gminach*, *ustawa o udostępnianiu informacji o środowisku i jego ochronie, udziale społeczeństwa w ochronie środowiska oraz o ocenach oddziaływania na środowisko* i inne. Do przepisów tych odwołują się ustalenia projektu planu dotyczące zasad ochrony środowiska, przyrody i krajobrazu kulturowego.

Działania na rzecz ochrony środowiska, określone w przywołanych przepisach, muszą być podejmowane przez inwestorów niezależnie od wyartykułowania ich w zapisach projektów planów miejscowych, a zatem i w *projekcie miejscowego planu zagospodarowania przestrzennego miasta Piły w rejonie alei Niepodległości i ul. Kazimierza Wielkiego*.

Stanowią one gwarancję maksymalnej minimalizacji negatywnego oddziaływania na środowisko, związanego z przedsięwzięciami realizowanymi w oparciu o *projektowany dokument*. Szczególną rolę w tym względzie odgrywać będą rozwiązania określone w pozwoleniach wydawanych przez organy administracji, których pozyskanie będzie niezbędne dla realizacji konkretnej inwestycji i późniejszego jej funkcjonowania.

Obok postępowania zgodnego z przepisami wśród przykładów działań ograniczających negatywne oddziaływania na środowisko związane z wdrażaniem w życie *projektu miejscowego planu zagospodarowania przestrzennego miasta Piły w rejonie alei Niepodległości i ul. Kazimierza Wielkiego* wymienić należy:

- rozwój transportu zbiorowego,
- zwiększenie udziału pojazdów przyjaznych środowisku (samochodów o napędzie hybrydowym, gazowym, elektrycznym, itp.) w taborze MZK Piła,
- troska o stan techniczny dróg,
- mokre czyszczenie nawierzchni dróg i innych powierzchni utwardzonych,
- uspokojenie ruchu pojazdów silnikowych i propagowanie transportu rowerowego,
- termomodernizacja istniejących budynków oraz zastosowanie w nowo realizowanych budynkach materiałów dźwiękochłonnych i o niskiej przenikalności cieplnej,
- zachowanie maksymalnie dużej powierzchni biologicznie czynnej oraz pielęgnowanie ukształtowanych form roślinności,
- kształtowanie i pielęgnowanie zieleni na: terenach zieleni, terenach przeznaczonych do zabudowy budynkami oraz na terenach dróg,
- oszczędne gospodarowanie wodą w gospodarstwach domowych oraz przy prowadzeniu działalności usługowej.

## **12. Propozycje metod i częstotliwości przeprowadzenia monitoringu skutków realizacji postanowień projektu planu**

Metody:

- inwentaryzacja punktowych źródeł emisji zanieczyszczeń do środowiska,
- kontrola przestrzegania zakazów i ograniczeń w zakresie eksploatacji instalacji, w których następuje spalanie paliw,
- analiza wyników pomiarów hałasu drogowego pochodzącego od drogi krajowej nr 11;

Częstotliwość:

- analogiczna do wymaganej przepisami oceny analizy zmian w zagospodarowaniu przestrzennym (1 raz w kadencji rady gminy).

## **13. Streszczenie w języku niespecjalistycznym**

Niniejsza Prognoza została opracowana w ramach strategicznej oceny oddziaływania na środowisko *projektu miejscowego planu zagospodarowania przestrzennego miasta Piły w rejonie alei Niepodległości i ul. Kazimierza Wielkiego*. Celem *projektowanego dokumentu* jest uporządkowanie problemów przestrzennych osiedla Koszyce, wśród których wyróżniono:

- 1) dysonans przestrzenny i funkcjonalny bezpośredniego łączenia zabudowy jednorodzinnej z zabudową wielorodzinną,
- 2) deficyt miejsc parkingowych,
- 3) wysoką intensywność zabudowy działek mieszkaniowych wielorodzinnych,
- 4) brak terenów zieleni w bezpośrednim sąsiedztwie budynków mieszkalnych.

Celem Prognozy jest określenie zagrożeń i skutków dla środowiska związanych z realizacją ustaleń przywołanego *projektu planu* miejscowego. Informacje zebrane w *Prognozie* powinny stanowić podstawę do ewentualnej modyfikacji zapisów *projektu planu*, umożliwiającej zagospodarowanie terenu zgodnie z zasadami zrównoważonego rozwoju. Jej zakres określa *ustawa z dnia 3 października 2008 r. o udostępnianiu informacji o środowisku i jego ochronie, udziale społeczeństwa w ochronie środowiska oraz o ocenach oddziaływania na środowisko*. Zgodnie ze wskazaną ustawą w Prognozie omówiono istniejący stan środowiska, zagrożenia dla jego poszczególnych komponentów związane z wdrażaniem w życie ustaleń *projektu planu* oraz wskazano rozwiązania służące eliminacji lub ograniczeniu ewentualnych negatywnych skutków związanych z jego realizacją. Ustalenia Prognozy są wynikiem analizy dostępnych materiałów źródłowych oraz wizji w terenie. Sporządzając przedmiotowy *projekt planu* wykorzystano metodę analogii.

Z dokonanej analizy wynika, że tereny objęte projektem planu:

- obejmują w dużej części ewidencyjne grunty rolne – w przewadze nieużytkowane rolniczo grunty orne klasy VI oraz grunty zabudowane i zurbanizowane,
- leżą na terenach wyniesionych ponad dno doliny Gwdy, poza obszarami szczególnego zagrożenia powodzią,
- są terenami, w podłożu których zalegają utwory piaszczysto-żwirowe, na ogół stanowiące podłoże nośne,
- leżą poza granicami powierzchniowych form ochrony przyrody,
- mogą stanowić okresowo miejsce bytowania zwierząt objętych ochroną prawną,
- są pokryte roślinnością synantropijną, stanowiącą w przeważającej części efekt sukcesji wtórnej,
- leżą w zasięgu GZWP nr 125, dla którego nie ustanowiono obszaru ochronnego,
- leżą w strefie klimatu umiarkowanego przejściowego, nieznacznie modyfikowanego przez działalność człowieka,
- leżą w strefie wielkopolskiej, w zasięgu której stwierdzone są przekroczenia dopuszczalnych lub docelowych poziomów niektórych substancji w powietrzu,
- zaklasyfikowane wstępnie do krajobrazów kulturowych typu 10 (krajobrazy wielkomiejskie), podtypu 10c (obszary zabudowy mieszkaniowej).

W otoczeniu obszaru objętego *projektem miejscowego planu zagospodarowania przestrzennego miasta Piły w rejonie alei Niepodległości i ul. Kazimierza Wielkiego* występują zróżnicowane formy zagospodarowania terenów. Obejmują one tereny zabudowy jedno- i wielorodzinnej, grunty rolne oraz drogi.

Ocena skutków dla środowiska, wynikająca z projektowanego przeznaczenia terenów oraz realizacji ustaleń projektu analizowanego *projektu miejscowego planu zagospodarowania*, wykazała co następuje:

- w zakresie wpływu na rzeźbę terenu, geologię, gleby – możliwe lokalne przemieszanie utworów przypowierzchniowych, fragmentaryczna likwidacja pokrywy glebowej oraz zmiany w zakresie mikrorzeźby,
- w zakresie wpływu na środowisko wodne – brak znaczących zmian z uwagi na obecność sieci kanalizacji sanitarnej i deszczowej z ustaloną możliwością ich rozbudowy oraz dopuszczonymi rozwiązaniami lokalnymi w zakresie odprowadzania wód opadowych lub roztopowych,
- w zakresie wpływu na powietrze – brak znaczących zmian z uwagi na obecność sieci: ciepłowniczej, elektroenergetycznej i gazowej oraz ustaloną możliwość ich rozbudowy, co stwarza dogodne warunki dla realizacji nisko- lub bezemisyjnych źródeł ciepła na terenach przeznaczonych do zabudowy budynkami,
- w zakresie wpływu na klimat – brak znaczących zmian w zakresie klimatu z uwagi na niewielki obszar objęty projektem planu, z możliwymi zmianami w zakresie mikroklimatu, związanymi z rozwojem „miejskiej wyspy ciepła”,
- w zakresie wpływu na różnorodność biologiczną, w tym świat roślin, zwierząt i grzybów – brak znaczącego negatywnego wpływu z uwagi na zachowanie niezbędnej dla rozwoju organizmów żywych powierzchni biologicznie czynnej,
- w zakresie wpływu na krajobraz – brak znaczących zmian z uwagi na kontynuację sposobów zabudowy i zagospodarowania terenów typowych dla miast,
- w zakresie wpływu na człowieka i jego dobra materialne – brak znaczących zagrożeń z uwagi na brak terenów górniczych, terenów narażonych na niebezpieczeństwo powodzi, terenów zagrożonych osuwaniem się mas ziemnych oraz obszarów ograniczonego użytkowania,
- w zakresie wpływu na zabytki – brak znaczących zmian z uwagi na uwzględnienie w zapisach projektu planu obecności zabytku archeologicznego oraz potrzeby jego ochrony przez odwołanie się do *ustawy o ochronie zabytków i opiece nad zabytkami*,
- w zakresie wpływu na zasoby naturalne – brak znaczących zmian z uwagi na przewidywany brak znaczących: bezpośrednich, pośrednich, wtórnych, skumulowanych, krótkoterminowych, średnioterminowych, stałych i chwilowych, pozytywnych oraz negatywnych oddziaływań w zakresie poszczególnych komponentów środowiska,
- w zakresie wpływu na cele i przedmiot ochrony obszaru Natura 2000 – brak znaczących zagrożeń z uwagi na oddalenie obszaru objętego *projektem planu* od przywołanej formy ochrony przyrody oraz niski albo średni stopień zagrożeń zewnętrznych dla przedmiotu ochrony najbliższej usytuowanego obszaru „naturowego”,
- w zakresie wpływu na krajobraz – brak znaczących zmian, wstępna klasyfikacja krajobrazu nie ulegnie zmianie,
- w zakresie oddziaływania transgranicznego – brak oddziaływania z uwagi na znaczną odległość od granic Polski oraz projektowane przeznaczenie i sposób zagospodarowanie terenów.

Odstąpienie od uchwalenia projektowanego dokumentu będzie skutkowało realizacją ustaleń planów obowiązujących. Z kontynuacją wdrażania ich w życie będą wiązać się zmiany w środowisku zbliżone do opisanych powyżej.

Na terenach objętych *projektem miejscowego planu zagospodarowania przestrzennego miasta Piły w rejonie alei Niepodległości i ul. Kazimierza Wielkiego* nie zidentyfikowano problemów związanych z ochroną środowiska. Tereny te uzbrojono w sieci infrastruktury technicznej, stanowiące podstawę ochrony środowiska na terenach zurbanizowanych. W poszczególnych drogach ułożono przewody: wodociągowe, kanalizacji sanitarnej, kanalizacji deszczowej, elektryczne, gazowe i telekomunikacyjne. Są one wystarczające dla obsługi istniejącej zabudowy i minimalizacji zagrożeń dla środowiska związanych z tą zabudową. Zwiększenie retencji wodnej poprzez zastosowanie rozwiązań lokalnych w zakresie gospodarowania wodami opadowymi lub roztopowymi oraz intercepcję szaty roślinnej kształtowanej w ramach wydzielonych terenów zieleni a także powierzchni biologicznie czynnych utrzymanych na terenach przeznaczonych do zabudowy, będzie przeciwdziałać skutkom globalnych zmian klimatu. Adaptację do zmian klimatu uznano za najistotniejszy problem ochrony środowiska z punktu widzenia projektowanego dokumentu oraz innych planów miejscowych.

Realizacja ustaleń *projektu planu* nie powinna skutkować znaczącym oddziaływaniem na środowiska, w tym oddziaływaniem bezpośrednim, pośrednim, wtórnym, skumulowanym, krótkoterminowym, średnioterminowym i długoterminowym, stałym i chwilowym oraz pozytywnym i negatywnym na cele i przedmiot ochrony obszaru Natura 2000 oraz integralność tego obszaru. W konsekwencji braku znaczącego negatywnego oddziaływania na cele i przedmiot ochrony obszarów Natura 2000 oraz integralność wskazanej formy ochrony przyrody, w Prognozie nie przedstawiono rozwiązań alternatywnych.

Z punktu widzenia projektowanego dokumentu głównym celem ochrony środowiska jest jego zachowanie w stanie możliwie najmniej zmienionym, umożliwiającym pełne zaspokojenie potrzeb współczesnego społeczeństwa oraz potrzeby przyszłych pokoleń. Plany zagospodarowania przestrzennego, w tym projektowany *miejscowy plan zagospodarowania przestrzennego miasta Piły w rejonie alei Niepodległości i ul. Kazimierza Wielkiego*, stanowią podstawowe narzędzie, służące realizacji przywołanego celu. Zadaniem planów miejscowych jest bowiem organizacja użytkowania przestrzeni stosownie do prowadzonej polityki rozwoju, w tym polityki rozwoju przestrzennego. Dostosowując przeznaczenie terenów do uwarunkowań przyrodniczych plany miejscowe gwarantują racjonalne kształtowanie środowiska i gospodarowanie jego zasobami. Analiza ustaleń *projektu miejscowego planu zagospodarowania przestrzennego miasta Piły w rejonie alei Niepodległości i ul. Kazimierza Wielkiego* wykazała zgodność projektowanego przeznaczenia terenu z uwarunkowaniami środowiskowymi i kierunkami rozwoju gminy. *Projekt planu* obejmuje tereny przekształcone przez człowieka. Projektowana zabudowa stanowi kontynuację zrealizowanej już zabudowy w granicach osiedla Koszyce. Istniejące systemy infrastruktury technicznej rozbudowywane stosownie do potrzeb zapewnią dostawę podstawowych mediów tj. wody, prądu, ciepła i gazu. Umożliwią też bezpieczne wprowadzanie ścieków do środowiska. Z kolei możliwość zatrzymanie wód opadowych w miejscu wystąpienia opadu wpisuje



się w działania adaptacyjne do zmian klimatu. Lokalne zagospodarowanie wód na terenie nieruchomości przeciwdziała skutkom susz i powodziom. Odpady komunalne są i będą kierowane na składowisko gminne, zlokalizowane w miejscowości Kłoda. Drogi wyznaczone w projekcie planu powiązane z istniejącym układem komunikacyjnym miasta, stwarzając warunki dla przedłużenia linii zbiorowej komunikacji miejskiej, biegnących aleją Niepodległości i ul. Kazimierza Wielkiego.

W świetle powyższego uznać można, że ustalenia *projektu miejscowego planu zagospodarowania przestrzennego miasta Piły w rejonie alei Niepodległości i ul. Kazimierza Wielkiego* stwarzają warunki dla rozwoju społeczno-gospodarczego przy minimalizacji negatywnych skutków dla środowiska.

Jako metody kontroli skutków realizacji ustaleń projektu planu w *Prognozie* zaproponowano:

- 1) inwentaryzację punktowych źródeł emisji zanieczyszczeń do środowiska,
  - 2) kontrolę przestrzegania zakazów i ograniczeń w zakresie eksploatacji instalacji, w których następuje spalanie paliw,
  - 3) analiza wyników pomiarów hałasu drogowego pochodzącego od drogi krajowej nr 11
- prowadzoną z częstotliwością analogiczną do wymaganej przepisami oceny analizy zmian w zagospodarowaniu przestrzennym (1 raz w kadencji Rady Miasta Piły).

## **Materiały źródłowe:**

1. Analiza zasadności przystąpienia do sporządzenia miejscowego planu zagospodarowania przestrzennego miasta Piły w rejonie alei Niepodległości i ul. Kazimierza Wielkiego.
2. Dana IMGW.
3. Dokumentacja hydrogeologiczna określająca warunki hydrogeologiczne w związku z ustanawianiem obszaru ochronnego Głównego Zbiornika Wód Podziemnych nr 125 Wałcz – Piła. PIG. Warszawa 2011.
4. Europejska Konwencja Krajobrazowa sporządzona we Florencji dnia 20 października 2000 r.
5. Glapan J. i in., 2008: Inwentaryzacja przyrodnicza obszarów niezabudowanych miasta Piły. Klub Przyrodników – Piłskie Koło Klubu Przyrodników. Piła.
6. Kołodziejki J., 1997: Strategia równoważenia rozwoju podstawą koncepcji polityki przestrzennego zagospodarowania kraju ' Polska 2000 Plus'. [w:] J. Kołodziejki (red), Polska przestrzeń a wyzwania XXI wieku. Biuletyn KPZK, zeszyt 176, Warszawa: Wydawnictwo Naukowe PWN. s. 49 – 50.
7. Kondracki J., 1988: Geografia fizyczna Polski. PWN, Warszawa.
8. Kucharczyk A., 2004: Miasto Piła. Opracowanie ekofizjograficzne. Rejon Zalewu Koszyckiego. MPU Urzędu Miasta Piły. Piła.
9. Kucharczyk A., Szeremietiew M., 2020: Miasto Piła. Opracowanie ekofizjograficzne na potrzeby studium uwarunkowań i kierunków zagospodarowania przestrzennego miasta Piły (aktualizacja). MPU Urzędu Miasta Piły. Piła.
10. Lorenc H. (red), 2005: Atlas klimatu Polski. Instytut Meteorologii i Gospodarki Wodnej. Warszawa.
11. Mapa hydrogeologiczna Polski w skali 1:50000, arkusz Krajenka (275) z objaśnieniami.
12. Mapa hydrograficzna w skali 1: 50 000, arkusz Piła N 33-106-C z komentarzem.
13. Mapa geologiczna Polski w skali 1 : 200 000, arkusz Piła.
14. Mapa hydrogeologiczna Polski w skali 1 : 200 000, arkusz Piła.
15. Mapy zagrożenia powodziowego. Wody Polskie 2020.
16. Opracowanie fizjograficzne ogólne dla planu zagospodarowania przestrzennego – aktualizacja – miasta Piły. Geoprojekt. Warszawa 1973.
17. Profile geologiczne na obszarze miasta Piły. Przedsiębiorstwo Geologiczne we Wrocławiu „PROXIMA” S.A., oddział w Poznaniu. Poznań 2003 r.
18. Projekt miejscowego planu zagospodarowania przestrzennego miasta Piły w rejonie alei Niepodległości i ul. Kazimierza Wielkiego.
19. Przekształcamy nasz świat: Agenda 2030 na rzecz zrównoważonego rozwoju, przyjęta przez Zgromadzenie ONZ w dniu 25 września 2015 r.
20. Raport o stanie jednolitych części wód podziemnych w dorzeczach – stan na rok 2019. PIG-PIB. Warszawa. 2020.
21. Richling A., Ostaszewska K., 2005: Geografia fizyczna Polski. PWN. Warszawa.

22. Rozporządzeniu Ministra Środowiska z dnia 9 października 2014 r. w sprawie ochrony gatunkowej grzybów.
23. Rozporządzeniu Ministra Środowiska z dnia 9 października 2014 r. w sprawie ochrony gatunkowej roślin.
24. Rozporządzenie Ministra Środowiska z dnia 16 grudnia 2016 r. w sprawie ochrony gatunkowej zwierząt.
25. Rozporządzenie Rady Ministrów z dnia 18 października 2016 r. w sprawie Planu gospodarowania wodami na obszarze dorzecza Odry.
26. Szczegółowa mapa geologiczna Polski w skali 1:50000, arkusz Krajenka (275) z objaśnieniami.
27. Strategię „Europa 2020”, przyjęta przez Radę Europejską w Brukseli, w czerwcu 2010 r.
28. Strategiczny plan adaptacji dla sektorów i obszarów wrażliwych na zmiany klimatu do roku 2020 z perspektywą do roku 2030.
29. Strony internetowe: <http://www.poznan.rzgw.gov.pl>, <https://www.gdos.gov.pl/>, <https://gios.gov.pl>, <https://mjwp.gios.gov.pl>, <https://powietrze.gios.gov.pl>, <http://www.pgi.gov.pl>, <http://epsh.pgi.gov.pl>, <https://mapy.geoportal.gov.pl>.
- 30.
31. Szeremietiew M., 2008: Prognoza oddziaływania na środowisko ustaleń projektu miejscowego planu zagospodarowania przestrzennego miasta Piły w rejonie ul. Bnińskich. MPU Urzędu Miasta Piły. Piła.
32. Szeremietiew M., 2008: Prognoza oddziaływania na środowisko ustaleń projektu miejscowego planu zagospodarowania przestrzennego miasta Piły w rejonie ul. Nad Gwdą. MPU Urzędu Miasta Piły. Piła.
33. Szponar A., 2003: Fizjografia urbanistyczna. PWN, Warszawa.
34. Uchwała Nr VI/75/15 Rady Miasta Piły z dnia 31 marca 2015 r. w sprawie studium uwarunkowań i kierunków zagospodarowania przestrzennego miasta Piły.
35. Uchwała Nr XXX/316/20 Rady Miasta Piły z dnia 29 września 2020 r. w sprawie zmiany Studium uwarunkowań i kierunków zagospodarowania przestrzennego miasta Piły.
36. Uchwała Nr XXXIX/941/17 Sejmiku Województwa Wielkopolskiego z dnia 18 grudnia 2017 r. w sprawie wprowadzenia, na obszarze województwa wielkopolskiego, ograniczeń lub zakazów w zakresie eksploatacji instalacji, w których następuje spalanie paliw.
37. Uchwała Nr 67 Rady Ministrów z dnia 16 lipca 2019 r. w sprawie przyjęcia "Polityki ekologicznej państwa 2030 – strategii rozwoju w obszarze środowiska i gospodarki wodnej".
38. Uchwała Nr XVI/15919 Rady Miasta Piły z dnia 29 października 2019 r. w sprawie przystąpienia do sporządzenia miejscowego planu zagospodarowania przestrzennego miasta Piły w rejonie alei Niepodległości i ul. Kazimierza Wielkiego.
39. Uchwała Nr XXI/391/20 Sejmiku Województwa Wielkopolskiego z dnia 13 lipca 2020 r. w sprawie określenia Programu ochrony powietrza dla strefy wielkopolskiej.

## **OŚWIADCZENIE**

Oświadczam, że spełniam wymagania, o których mowa w art. 74a ust. 2, ustawy z dnia 3 października 2008 r. o udostępnianiu informacji o środowisku i jego ochronie, udziale społeczeństwa w ochronie środowiska oraz o ocenach oddziaływania na środowisko.

Jestem świadoma odpowiedzialności karnej za złożenie fałszywego oświadczenia.

*/-/ Marzenna Szeremietiew*