

**Sprawozdanie z realizacji zadań z zakresu
wspierania rodziny
w Gminie Piła
za rok 2021**

Spis treści

I. Wstęp	4
II. Działania z zakresu wspierania rodziny realizowane w 2021`r.	4
Cel szczegółowy 1. Wzmacnianie lokalnego systemu wsparcia rodziny	4
1.1. Podejmowanie współpracy z instytucjami i partnerami lokalnymi działającymi w obszarze wsparcia rodziny	4
1.2. Doskonalenie umiejętności zawodowych i metod pracy z rodziną pracowników instytucji oraz organizacji działających w obszarze pomocy dziecku i rodzinie, w tym podnoszenie kwalifikacji asystentów rodziny i pracowników socjalnych	5
1.3. Wykorzystanie potencjału organizacji pozarządowych działających na rzecz pomocy dziecku i rodzinie w realizacji zadań gminy w zakresie wspierania rodziny	8
Cel szczegółowy 2. Poprawa funkcjonowania rodzin niewydolnych opiekuńczo i wychowawczo, zagrożonych kryzysem, wzmacnianie kompetencji rodzicielskich	10
2.1. Diagnozowanie i monitorowanie sytuacji rodzin z dziećmi zagrożonych kryzysem, lub przeżywających trudności opiekuńczo-wychowawcze oraz rodzin, z których dzieci zostały umieszczone w pieczy zastępczej	10
2.2. Prowadzenie pracy socjalnej z rodziną	12
2.3. Obejmowanie rodzin wsparciem asystenta rodziny	12
2.4. Udzielanie nieodpłatnego poradnictwa specjalistycznego, w szczególności psychologicznego, pedagogicznego, socjalnego i prawnego	16
2.5. Pomoc materialna dla rodzin z dziećmi	17
2.6. Realizacja usług opiekuńczych i specjalistycznych usług opiekuńczych dla rodzin z dziećmi o szczególnych potrzebach zdrowotnych	18
2.7. Prowadzenie grup samopomocowych dla osób i rodzin przeżywających trudności w wypełnianiu ról rodzicielskich, w tym „Kawiarenki dla rodziców” realizowanej w ramach projektu „Czas na rodzinę”	18
2.8. Tworzenie, realizacja, udział w programach i projektach skierowanych do rodzin z dziećmi	19
Cel szczegółowy 3. Wspieranie rodzin w działaniach na rzecz powrotu dzieci z pieczy zastępczej	21

Cel szczegółowy 4. Podnoszenie wiedzy mieszkańców Gminy Piła w zakresie lokalnego systemu wsparcia rodziny	23
III. Wydatki Gminy Piła na realizację zadań z zakresu wspierania rodziny	25
1. Wydatki związane z zatrudnieniem asystentów rodziny	25
2. Pozostałe wydatki na wspieranie rodziny	26
IV. Efekty realizacji gminnego programu wspierania rodziny	27
V. Podsumowanie	29

I. Wstęp

Zadania gminy w zakresie wsparcia rodzin z dziećmi, mających trudności w prawidłowym wykonywaniu władzy rodzicielskiej określa *ustawa z dnia 9 czerwca 2011 r. o wspieraniu rodziny i systemie pieczy zastępczej*. Ich realizacja odbywa się w oparciu o opracowane przez gminę 3-letnie programy wspierania rodziny. Niniejszy dokument stanowi sprawozdanie z realizacji ustawowych zadań gminy za 2021r. ujętych w Gminnym Programie Wspierania Rodziny Miasta Piły na lata 2020-2022, przyjętym Uchwałą Nr XIX/206/20 Rady Miasta Piły z dnia 28 stycznia 2020 r.

II. Działania z zakresu wspierania rodziny realizowane w 2021 r.

Realizując działania z zakresu wspierania rodziny Miejski Ośrodek Pomocy Społecznej w Pile dążył do osiągnięcia celu głównego Gminnego Programu Wspierania Rodziny na lata 2020-2022, jakim jest tworzenie warunków sprzyjających prawidłowemu funkcjonowaniu rodziny poprzez rozwijanie działań profilaktycznych oraz wspieranie rodzin przeżywających trudności w wypełnianiu funkcji opiekuńczo – wychowawczej.

Cel szczegółowy 1

Wzmacnianie lokalnego systemu wsparcia rodziny

1.1. Podejmowanie współpracy z instytucjami i partnerami lokalnymi działającymi w obszarze wsparcia rodziny

Zarówno asystenci rodziny, jak i pracownicy socjalni, realizując przypisane im zadania, na bieżąco kontaktowali się i uczestniczyli w spotkaniach ze specjalistami innych instytucji działającymi w obszarze wsparcia rodziny, w tym w szczególności z kuratorami

zawodowymi i społecznymi, pedagogami szkolnymi, wychowawcami z jednostek oświatowych. Jak co roku odbywały się też posiedzenia Zespołów ds. oceny sytuacji dziecka umieszczonego w pieczy zastępczej. Posiedzenia te miały miejsce w Powiatowym Centrum Pomocy Rodzinie w Pile i Placówce Opiekuńczo-Wychowawczej w Pile. Spotkania te odbywały się 2 razy w roku w przypadku dzieci w wieku powyżej 3 roku życia i 4 razy w roku w przypadku dzieci młodszych. Ich celem było omówienie sytuacji dzieci oraz ich rodziców biologicznych i ocena zasadności dalszego pobytu w pieczy zastępczej, powrotu pod opiekę rodzin biologicznych, bądź uregulowania sytuacji prawnej dzieci poprzez pozbawienie rodziców władzy rodzicielskiej i umożliwienie umieszczenia dzieci w rodzinach adopcyjnych. W posiedzeniach tych regularnie uczestniczył też kierownik Zespołu ds. Asysty Rodzinnej.

W przypadku braku możliwości uczestnictwa pracowników MOPS w Pile w posiedzeniach ww. zespołów w innych miejscowościach, informacje dotyczące dzieci przebywających w pieczy zastępczej i ich rodzin biologicznych wymieniane były korespondencyjnie.

1.2. Doskonalenie umiejętności zawodowych i metod pracy z rodziną pracowników instytucji oraz organizacji działających w obszarze pomocy dziecku i rodzinie, w tym podnoszenie kwalifikacji asystentów rodziny i pracowników socjalnych

W minionym roku, pomimo trudnej sytuacji epidemicznej i ograniczonej przez to oferty szkoleń, warsztatów, czy konferencji realizowanych stacjonarnie, zarówno asystenci rodziny, jak i pracownicy socjalni podnosili kompetencje i doskonalili swoje umiejętności w zakresie pracy z rodzinami. Ilustruje to poniższa tabela.

Tabela 1. Udział asystentów rodziny i pracowników socjalnych w szkoleniach i konferencjach w 2021r.

Lp.	Temat szkolenia	Liczba asystentów rodziny	Liczba pracowników socjalnych
1.	Superwizja	21*	15
2.	Na trzeźwo z nietrzeźwym	3	12
3.	Praca nad relacjami z dzieckiem o zaburzonych więzach	2	0
4.	Komunikacja interpersonalna w pracy z dzieckiem – zwiększenie skuteczności rozwiązywania konfliktów i osiągania celów.	1	1
5.	Zmiana zachowań destrukcyjnych na zachowania konstruktywne dzieci	7	0
6.	Podstawowe aspekty przeciwdziałania przemocy w rodzinie	2	7
7.	„Profilaktyka uzależnień – podejście praktyczne”	9	29
8.	Przemoc w rodzinie. Rola asystenta rodziny w systemie przeciwdziałania przemocy. Procedura Niebieskiej Karty	9	0
9.	Asystent rodziny – zadania, metodyka pracy, uprawnienia i dokumentowanie pracy z rodziną.	4	0
10.	Praca z dzieckiem krzywdzonym oraz na rzecz dziecka krzywdzonego w szczególności w procedurze Niebieskiej Karty.	1	0
11.	Nawiązywanie i utrzymywanie kontaktu oraz praca z osobą doświadczającą przemocy w rodzinie, w szczególności w procedurze Niebieskiej Karty.	1	0
12.	Wzmacnianie kompetencji komunikacyjnych w kontekście z osobami doświadczającymi przemocy i osobami stosującymi przemoc.	2	0
13.	Kontrakt socjalny i dokumentowanie pracy socjalnej	0	2
14.	Zasady obsługi klienta, radzenie sobie w trudnych sytuacjach w kontaktach z klientami, etyka pracownika samorządowego.	0	6
15.	Podopieczny z chorobą nowotworową – komunikacja interpersonalna, pomoc i wsparcie emocjonalne.	0	9

16.	Program operacyjny Pomoc Żywnościowa 2014-2020	0	29
17.	Studium Pomocy Dziecku i Rodzinie	0	1
18.	Wsparcie osób pokrzywdzonych przestępstwem: zebrane doświadczenia i dobre praktyki, kluczowe wyzwania i rekomendacje w ujęciu interdyscyplinarnym.	0	2
19.	Obsługa klientów ze szczególnymi potrzebami	0	8
20.	Otwartość na innego i język włączający	0	2
21.	Podejście skoncentrowane na rozwiązaniach	0	1
22.	Szkolenie dla użytkowników systemu POMOST	0	9
23.	Zasady kierowania do domu pomocy społecznej po zmianach w 2021 roku – osoby uprawnione i zobowiązane – ustalanie dochodu i odpłatności za pobyt w dps – kiedy decyzja, a kiedy umowa alimentacyjna – przywileje i zwolnienia szczególne	0	1
24.	Gdy praca przestaje dawać satysfakcję - wypalenie zawodowe – profilaktyka i przemoc.	0	2
25.	Gdy praca przestaje dawać satysfakcję – wypalenie zawodowe u pracowników służb społecznych profilaktyka i pomoc.	0	10
26.	Diagnozowanie przemocy w rodzinie oraz praktyczne aspekty wspierania klientów w procedurze „Niebieskie Karty”	0	5
27.	Praca z dzieckiem krzywdzonym oraz na rzecz dziecka krzywdzonego, w szczególności w procedurze „Niebieskie Karty”	0	3
28.	Wzmocnienie kompetencji komunikacyjnych w kontekście z osobami doświadczającymi przemocy i osobami stosującymi przemoc.	0	6
29.	Interwencja kryzysowa w pracy socjalnej	0	1
30.	Kompleksowe wsparcie rodziny i dziecka z diagnozą FS/FASD	0	3

* Niektórzy asystenci uczestniczyli w więcej niż 1 superwizji)

źródło: Dane Miejskiego Ośrodka Pomocy Społecznej w Pile

1.3. Wykorzystanie potencjału organizacji pozarządowych działających na rzecz pomocy dziecku i rodzinie w realizacji zadań gminy w zakresie wspierania rodziny

W 2021r. zadania na rzecz wsparcia dzieci i rodzin realizowane były także przez organizacje pozarządowe, którym Gmina Piła powierzyła je w drodze konkursu, zgodnie z ustawą z dnia 24 kwietnia 2004 r. o działalności pożytku publicznego i o wolontariacie oraz w trybie uproszczonym, z pominięciem otwartego konkursu ofert. Zadania realizowane przez organizacje pozarządowe zestawiono w poniższej tabeli.

Tabela 2. Działalność organizacji pozarządowych na rzecz rodzin z dziećmi w 2021r.

Zadanie	Realizator	Liczba uczestników
PLACÓWKA WSPARCIA DZIENNEGO		
Prowadzenie placówki wsparcia dziennego dla dzieci i młodzieży z terenu Piły w formie kół zainteresowań w dni wolne od nauki lub w godzinach popołudniowych w okresie wrzesień – grudzień 2021r.	Salezjańskie Stowarzyszenie Wychowania Dzieci i Młodzieży Piła, ul. św. Jana Bosko 1	13
ZAJĘCIA REKREACYJNE DLA DZIECI I MŁODZIEŻY		
Organizacja działań promujących zdrowy styl życia połączonych z oddziaływaniem socjoterapeutycznym w ramach profilaktyki uzależnień dla dzieci i młodzieży z terenu Piły, polegających na stałych systematycznych zajęciach rekreacyjnych dla 15 uczestników w okresie 27.08.2021r. - 31.10.2021r.	Salezjańskie Stowarzyszenie Wychowania Dzieci i Młodzieży Piła, ul. św. Jana Bosko 1	15
Organizacja działań promujących zdrowy styl życia połączonych z oddziaływaniem socjoterapeutycznym w ramach profilaktyki uzależnień dla dzieci i młodzieży z terenu Piły, polegających na stałych systematycznych zajęciach rekreacyjnych ogólnodostępnych dla wszystkich zainteresowanych w okresie 01.07.2021r. - 31.08.2021r.	ZHP Chorągiew Wielkopolska, Hufiec Piła, al. Niepodległości 22	-
Organizacja działań promujących zdrowy styl życia połączonych z oddziaływaniem socjoterapeutycznym w ramach profilaktyki	Klub „Capoeira” Piła ul. Staffa 14	-

uzależnień dla dzieci i młodzieży z terenu Piły, polegających na stałych systematycznych zajęciach rekreacyjnych ogólnodostępnych dla wszystkich zainteresowanych w okresie 11.07.2021r. - 30.09.2021r.		
WYPOCZYNEK LETNI		
Organizacja wypoczynku letniego dla dzieci i młodzieży z terenu Piły, polegającego na organizacji półkolonii	Salezjańskie Stowarzyszenie Wychowania Dzieci i Młodzieży Piła, ul. św. Jana Bosko 1 Oratorium przy ul. św. Jana Bosko 1	30
Organizacja wypoczynku letniego dla dzieci i młodzieży z terenu Piły, polegającego na organizacji półkolonii	Stowarzyszenie Taneczne „Nie Bój Się Marzyć” Piła, ul. Ludowa 35	20
Organizacja wypoczynku letniego dla dzieci i młodzieży z terenu Piły, polegającego na organizacji półkolonii	Uczniowski Klub Sportowy MARIO Piła, ul. Dąbrowskiego 131	20
POZOSTAŁE		
Prowadzenie działań informacyjnych i edukacyjnych w obszarze profilaktyki uzależnień i zachowań ryzykownych – realizacja rekomendowanego programu „Unplugged”	Stowarzyszenie „Lawendowe Wzgórza” Szczecinek, ul. Kosińskiego 32/2	-
„Dziecięce bajkowanie” – zadanie polegające na promowaniu wśród społeczności lokalnej z różnych dzielnic Piły metod radzenia sobie ze stresem, rozwiązywania konfliktów czy wyjścia z uzależnień – termin realizacji 1-30.09.2021r.	Akcja Humanitarna „Życie” Piła ul. Okrzei 4a	-
„Niepodległościowy piknik profilaktyczny” – zadanie polegające na zorganizowaniu na piłskim lotnisku pikniku dla dzieci i młodzieży z terenu miasta Piły, w ramach którego odbyły się zajęcia sportowo – rekreacyjne uwzględniające realizację programu „Zdrowy tryb życia” – termin 15-30.11.2021r.	ZHP Chorągiew Wielkopolska Hufiec Piła Piła, al. Niepodległości 22	-
Warsztaty profilaktyczne „Życie bez narkotyków” – zadanie polegające na przeprowadzeniu szkolenia z profilaktyki	Stowarzyszenie „Bezpieczny Powiat”	-

uzależnieniom od substancji psychoaktywnych, dla młodzieży i osób dorosłych z określonego środowiska zawodowego (OSP, instruktorzy ZHP i inne), którzy swoją wiedzę wykorzystują na rzecz społeczności lokalnej – termin realizacji 01-10.12.2021r.	Piła, al. Niepodległości 122	
---	------------------------------	--

Zródło: Dane Miejskiego Ośrodka Pomocy Społecznej w Pile

Cel szczegółowy 2

Poprawa funkcjonowania rodzin niewydolnych opiekuńczo i wychowawczo, zagrożonych kryzysem, wzmacnianie kompetencji rodzicielskich

2.1. Diagnozowanie i monitorowanie sytuacji rodzin z dziećmi zagrożonych kryzysem lub przeżywających trudności opiekuńczo-wychowawcze oraz rodzin, z których dzieci zostały umieszczone w pieczy zastępczej

Powody, dla których w 2021r. rodziny otrzymywały wsparcie ze strony Miejskiego Ośrodka Pomocy Społecznej w Pile, były takie same, jak w poprzednich latach. Należały do nich, obok długotrwałej lub ciężkiej choroby czy ubóstwa, bezradność w sprawach opiekuńczo-wychowawczych i prowadzeniu gospodarstwa oraz potrzeba ochrony macierzyństwa, w tym potrzeba ochrony wielodzietności. Należy nadmienić przy tym, że większość rodzin korzystających z pomocy społecznej to rodziny wieloproblemowe. Najczęstsze powody przyznania pomocy społecznej mieszkańcom Piły przedstawia poniższa tabela.

Tabela3. Główne powody przyznawania pomocy społecznej w 2021r.

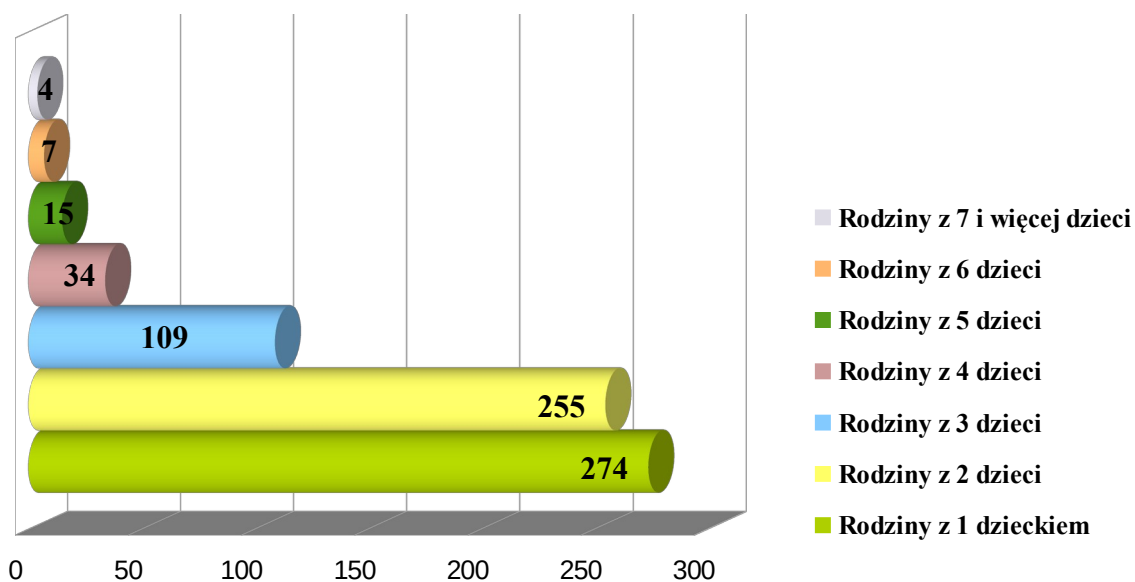
Wyszczególnienie	Liczba rodzin
Długotrwała lub ciężka choroba	1 072
Ubóstwo	747
Bezrobocie	745
Niepełnosprawność	709

Bezradność w sprawach opiekuńczo-wychowawczych i prowadzeniu gospodarstwa domowego	356
Alkoholizm	345
Potrzeba ochrony macierzyństwa	165

Źródło: Dane Miejskiego Ośrodka Pomocy Społecznej w Pile

W 2021r. Miejski Ośrodek Pomocy Społecznej w Pile udzielił pomocy społecznej **1 799** rodzinom, w tym **698 rodzinom z dziećmi**. Wśród nich, podobnie jak w poprzednich latach, większość stanowiły rodziny z 1 i 2 dzieci.

Wykres 1. Typy rodzin z dziećmi objętych pomocą MOPS w Pile w 2021r.



Źródło: Dane Miejskiego Ośrodka Pomocy Społecznej w Pile

Wśród rodzin z dziećmi, korzystających w 2021 r. z pomocy społecznej, było **258 rodzin niepełnych**, w tym:

- 102 rodziny z 1 dzieckiem,
- 96 rodzin z 2 dziećmi,
- 39 rodzin z 3 dziećmi,
- 21 rodzin z 4 i więcej dziećmi.

Rodziny borykające się z problemami opiekuńczo-wychowawczymi, mogą skorzystać ze wsparcia specjalistów ds. rodziny, w tym asystentów rodziny, a także placówek wsparcia dziennego, czy innych podmiotów działających na rzecz dziecka i rodziny. Gwarantuje to *Ustawa z dnia 9 czerwca 2011r. o wspieraniu rodziny i systemie pieczy zastępczej*.

2.2. Prowadzenie pracy socjalnej z rodziną

Jednym z podstawowych zadań pracowników socjalnych jest prowadzenie pracy socjalnej z rodzinami przeżywającymi różnego rodzaju trudności. Praca ta ma na celu pomoc osobom i rodzinom we wzmacnianiu lub odzyskiwaniu zdolności do funkcjonowania w społeczeństwie poprzez pełnienie odpowiednich ról społecznych.

W 2021r. pracą socjalną objęto **2 237** rodzin, w tym **736** rodzin, liczących ogółem **1679** osób, otrzymało pomoc wyłącznie w postaci pracy socjalnej. Pracownicy wykorzystują różnego rodzaju narzędzia i techniki pracy socjalnej, w tym kontrakt socjalny. W roku ubiegłym kontraktami socjalnymi objęto **153** osoby.

2.3. Obejmowanie rodzin wsparciem asystenta rodziny

Asysta rodzinna jest jedną z ważniejszych form pracy z rodziną w kryzysie lub przeżywającą trudności opiekuńczo-wychowawcze. W Gminie Piła od 2012r. zadanie to nieprzerwanie realizuje Miejski Ośrodek Pomocy Społecznej, w którego strukturach funkcjonuje Zespół ds. Asysty Rodzinnej.

W 2021 r. Miejski Ośrodek Pomocy Społecznej zatrudniał **15** asystentów rodziny, w wymiarze 12,5 etatu. Zatrudnienie utrzymane zostało na poziomie poprzednich 2 lat, co było możliwe dzięki środkom z budżetu gminy oraz pozyskaniu środków zewnętrznych z Unii Europejskiej, w ramach projektu „Czas na rodzinę” realizowanego przez ośrodek oraz środkom z budżetu państwa w ramach programu rządowego „Asystent rodziny 2021”. Szczegółowe informacje na temat wydatków poniesionych na zatrudnienie asystentów rodziny znajdują się w dalszej części niniejszego sprawozdania.

Asystenci rodziny w roku ubiegłym pracowali łącznie ze **185** rodzinami, w których wychowywało się **351** dzieci. Ww. rodziny można podzielić na kilka typów. Ilustruje to zamieszczona poniżej tabela.

Tabela 4. Charakterystyka rodzin objętych asystą w 2021r.

Lp.	Wyszczególnienie		Liczba rodzin
Rzeczywista liczba rodzin objętych asystą rodzinną			185
1.	Podział rodzin ze względu na sposób przydzielenia asysty	Za zgodą rodziny	160
		Zobowiązane do współpracy z asystentem rodziny przez sąd	25
2.	Podział rodzin ze względu na skład rodziny*	Rodziny sprawujące opiekę nad dziećmi	153
		Rodziny, z których dzieci umieszczono w pieczy zastępczej	50
3.	Podział rodzin ze względu na liczbę dzieci	Rodziny nie sprawujące opieki nad dziećmi	32
		Rodziny z 1 dzieckiem	47
		Rodziny z 2 dzieci	58
		Rodziny z 3 i więcej dzieci	48

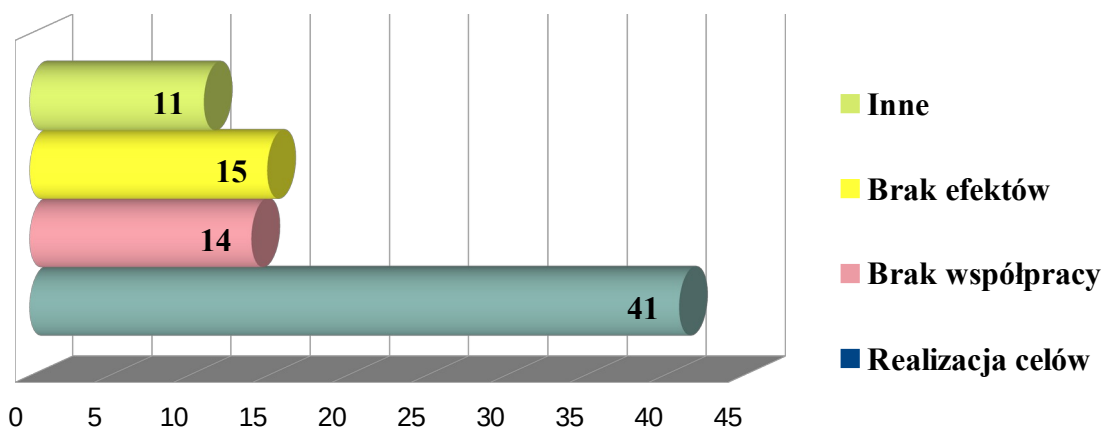
* liczby rodzin w punkcie 2 nie należy sumować

Źródło: Dane Miejskiego Ośrodka Pomocy Społecznej w Pile

W 2021 r. po raz pierwszy asystą objęte zostały **54** nowe rodziny, natomiast pracę zakończono z **81** rodzinami. Największą liczbę stanowiły rodziny, z którymi asystenci zakończyli współpracę, gdyż zrealizowały one plan pracy z rodziną, o którym mowa w art. 15 ust. 1 pkt 1 i 2 *ustawy z dnia 9 czerwca 2011r. o wspieraniu rodziny i systemie pieczy zastępczej*, będący podstawowym dokumentem, w oparciu o który prowadzona jest praca asystenta z rodziną. Wśród tzw. innych powodów zakończenia asysty (stanowiących najmniejszą liczbę) w 2021r. znalazły się: zmiana metody pracy (1), śmierć klientki (1), zmiana miejsca zamieszkania rodziny (9).

Przeciętny czas pracy asystenta z jedną rodziną wyniósł **29** miesięcy. Należy przy tym zaznaczyć, że rekomendowany przez metodyków asysty rodzinnej czas pracy asystenta z jedną rodziną wynosi do 36 miesięcy.

Wykres 2. Powody zakończenia asysty rodzinnej w 2021r.



Źródło: Dane Miejskiego Ośrodka Pomocy Społecznej w Pile

W trakcie pracy z rodzinami asystenci podejmowali szereg działań ujętych w wymienionych powyżej planach pracy z rodzinami.

Wśród najczęściej realizowanych działań z rodzinami i na ich rzecz, należy wymienić:

- treningi w zakresie prowadzenia gospodarstwa domowego, w tym planowanie domowego budżetu,
- towarzyszenie rodzinom podczas załatwiania przez nie spraw urzędowych,
- monitorowanie stanu zdrowia dzieci, realizacji badań i szczepień profilaktycznych, towarzyszenie podczas wizyt u lekarza,
- monitorowanie sytuacji przedszkolnej i szkolnej dzieci oraz ich postępów edukacyjnych,
- modelowanie sposobów spędzania czasu wolnego rodziców z dziećmi, w tym zabaw i gier,
- motywowanie rodzin zmagających się z uzależnieniami i współuzależnieniami do podjęcia terapii, pomoc w ustaleniu terminów wizyt u specjalistów,

- współpraca z rodzinami zastępczymi i placówkami opiekuńczo-wychowawczymi w sytuacjach, gdy dzieci są umieszczone w pieczy zastępczej, wsparcie rodziców biologicznych w nawiązaniu kontaktów z ww. jednostkami,
- wsparcie rodziców biologicznych oraz towarzyszenie im podczas spotkań z dziećmi oraz urlopowaniu ich do domu rodzinnego,
- opiniowanie możliwości powrotu dzieci umieszczonych w pieczy zastępczej pod opiekę rodziców biologicznych,
- motywowanie do udziału w różnych formach zajęć mających na celu podniesienie kompetencji opiekuńczo-wychowawczych rodziców,
- udział w posiedzenia grup roboczych w ramach prowadzonych w rodzinach procedur "Niebieskie Karty".

Katalog działań podejmowanych przez asystentów na rzecz wspieranych przez nich rodzin jest bardzo szeroki, natomiast ich dobór uzależniony jest od faktycznych problemów i potrzeb ich członków.

Praca z rodzinami, z racji wielu problemów, z którymi się one borykają, wymaga od asystentów ścisłej współpracy z innymi specjalistami ds. rodziny, w tym z pracownikami socjalnymi zarówno z Miejskiego Ośrodka Pomocy Społecznej w Pile, jak i Powiatowego Centrum Pomocy Rodzinie w Pile, koordynatorami rodzinnej pieczy zastępczej, wychowawcami z placówek opiekuńczo-wychowawczych, kuratorami zawodowymi i społecznymi, funkcjonariuszami policji, w tym dzielnicowymi z Komendy Powiatowej Policji w Pile.

Tabela 5. Inne działania w zakresie wspierania rodziny podejmowane przez pracowników socjalnych i asystentów rodziny w 2021 r.

Wyszczególnienie	Liczba działań
Opracowanie i/lub modyfikacja planów pracy z rodzinami*	232
Sporządzanie okresowej oceny sytuacji rodzin objętych asystą rodzinną	279
Opracowanie pism do instytucji dotyczących rodzin objętych wsparciem asystentów rodziny	295

Sporządzanie sprawozdań do sądu o sytuacji rodziców biologicznych dzieci umieszczonych w pieczy zastępczej	88
Opracowanie pism o sytuacji rodziców biologicznych dzieci umieszczonych w pieczy zastępczej oraz opinii o rodzinach zastępczych, a także kandydatach do pełnienia tej funkcji	364

* Liczba nie obejmuje planów pracy z rodziną sporządzonych w 2020 r., które były realizowane też w 2021 r.

Źródło: Dane Miejskiego Ośrodka Pomocy Społecznej w Pile

2.4. Udzielanie nieodpłatnego poradnictwa specjalistycznego, w szczególności psychologicznego, pedagogicznego, socjalnego i prawnego

Miejski Ośrodek Pomocy Społecznej w Pile w 2021r. realizował kolejne zadanie w obszarze wsparcia osób i rodzin przeżywających kryzys oraz mających problemy opiekuńczo-wychowawcze, tj. nieodpłatne poradnictwo specjalistyczne.

W 2021r. porady udzielane były przez: **3** specjalistów pracy socjalnej z rodziną dotkniętą przemocą w rodzinie, **2** radców prawnych, **4** psychologów, w tym psychologa dziecięcego, **2** pedagogów, **2** specjalistów ds. profilaktyki uzależnień oraz **1** mediatora, w ramach ogólnej działalności Miejskiego Ośrodka Pomocy Społecznej, działających w jego strukturach Klubu Integracji Społecznej i Punktu Konsultacyjnego oraz w ramach projektów. Liczbę zrealizowanych konsultacji ilustruje poniższa tabela.

Tabela 6. Nieodpłatne poradnictwo specjalistyczne realizowane w MOPS w Pile w 2021r.

Rodzaj konsultacji	Liczba rodzin korzystających z nieodpłatnego poradnictwa specjalistycznego
Konsultacje psychologiczne	352
Konsultacje pedagogiczne	179
Konsultacje prawne	50
Konsultacje w ramach profilaktyki uzależnień	277

Konsultacje psychologiczne dla dzieci	20
Konsultacje ze specjalistami pracy socjalnej z rodziną dotkniętą przemocą w rodzinie*	57
Terapie i mediacje	83

*Konsultacje odbywały się w ramach działalności grup roboczych realizujących procedurę "Niebieskie Karty".

Źródło: Dane Miejskiego Ośrodka Pomocy Społecznej w Pile

2.5. Pomoc materialna dla rodzin z dziećmi

Miejski Ośrodek Pomocy Społecznej w Pile, w ubiegłym roku udzielał rodzinom z dziećmi wsparcia w postaci różnego rodzaju świadczeń pieniężnych, w tym z obszaru pomocy społecznej (np. zasiłki okresowe, zasiłki celowe, zasiłki na zakup żywności itp.), pomocy materialnej dla uczniów, głównie w formie stypendiów szkolnych oraz świadczeń rodzinnych. Wybrane świadczenia pieniężne dla rodzin z dziećmi zestawiono w poniższej tabeli.

Tabela 7. Wybrane świadczenia pieniężne dla rodzin z dziećmi przyznane w 2021r.

Rodzaj świadczenia	Liczba rodzin	Liczba dzieci
Świadczenie wychowawcze	8 638	12 968
Jednorazowe świadczenie „Dobry Start”**	15	15
Zasiłek rodzinny	1 539	2 863
Świadczenia z funduszu alimentacyjnego	471	643
Stypendia szkolne	211	575
Jednorazowa zapomoga z tytułu urodzenia dziecka	346	362
Świadczenia rodzicielskie	251	265
Jednorazowe świadczenie wynikające z ustawy „Za życiem”	4	4

* od 1.07.2021r. Świadczenie „Dobry Start” realizuje ZUS. W 2021r. świadczenie wypłacono na wnioski złożone jeszcze w 2020r.

Źródło: Dane Miejskiego Ośrodka Pomocy Społecznej w Pile

2.6. Realizacja usług opiekuńczych i specjalistycznych usług opiekuńczych dla rodzin z dziećmi o szczególnych potrzebach zdrowotnych

W 2021r. pomocą w formie specjalistycznych usług opiekuńczych objęto **8** dzieci o szczególnych potrzebach zdrowotnych. Zakres specjalistycznych usług opiekuńczych każdorazowo dostosowany jest do indywidualnych potrzeb dziecka. Usługi świadczone są przez specjalistów, w tym logopedów, psychologów, pedagogów itp.

2.7. Prowadzenie grup samopomocowych dla osób i rodzin przeżywających trudności w wypełnianiu ról rodzicielskich, w tym „Kawiarenki dla rodziców” realizowanej w ramach projektu "Czas na rodzinę"

W 2021r. Miejski Ośrodek Pomocy Społecznej w Pile kontynuował projekt "Czas na rodzinę", który jest współfinansowany ze środków Wielkopolskiego Regionalnego Programu Operacyjnego na lata 2014-2020, Oś Priorytetowa 7 *Włączenie społeczne*, Działanie 7.2 *Usługi społeczne i zdrowotne*, Poddziałanie 7.2.2 *Usługi społeczne i zdrowotne - projekty konkursowe*.

Projekt rozpoczął się 1.09.2019r. i będzie realizowany do 31.08.2022r. Jego celem jest wsparcie **180** rodzin zagrożonych ubóstwem lub wykluczeniem społecznym oraz przeżywających trudności opiekuńczo-wychowawcze, poprzez utworzenie nowych miejsc świadczenia usług wsparcia.

W 2021 roku wsparciem w ramach projektu objętych było **156** rodzin, z czego **74** zakończyły udział zgodnie z zaplanowaną ścieżką . W ramach projektu jego uczestnicy objęci zostali:

- indywidualnym poradnictwem psychologicznym (także w miejscu zamieszkania rodziny) – **183** konsultacje, z których skorzystało **60 osób**,
- indywidualnym poradnictwem pedagogicznym (także w miejscu zamieszkania rodziny) – **412** konsultacji, dla **85** osób,

- indywidualnym poradnictwem psychologicznym dla dzieci – **233 godziny** konsultacji dla **20** dzieci,
- grupową edukacją w formie cyklicznych warsztatów psychologicznych i pedagogicznych organizowanych w Klubie Integracji Społecznej - **112** warsztatów,
- wsparciem w formie **4 grup samopomocowych** w ramach „Kawiarenki dla Rodzin”) – **48** spotkań, w których uczestniczyło łącznie **55** osób,
- specjalistycznym poradnictwem grupowym w formie „Szkoly dla rodziców” – **6** cykli (cykl obejmuje 30 godzin zajęć i bierze w nim udział 10 osób),
- wsparciem asystenta rodziny (wszystkie rodziny będące uczestnikami projektu).

Grupa samopomocowa funkcjonowała również w Ośrodku Wsparcia MOPS w Pile. W jej ramach odbyły się **24** spotkania, w których uczestniczyło **13** osób.

2.8. Tworzenie, realizacja, udział w programach i projektach skierowanych do rodzin z dziećmi

Poza wymienionymi wcześniej zadaniami, Miejski Ośrodek Pomocy Społecznej w Pile realizował również rządowy program *"Posilek w szkole i w domu"*, który obejmował opłacanie dzieciom posiłków w szkołach i przedszkolach oraz przyznawanie zasiłku na zakup posiłku lub żywności.

Pomocą w formie **posiłku** objęto **386** rodzin, w tym aż w **309** rodzinach posiłek przyznano dzieciom żywionym w jednostkach oświatowych (szkołach i przedszkolach). Z posiłków skorzystało **225** dzieci w przedszkolach, **448** dzieci w szkołach (z tego na podst. decyzji dyrektora jednostki oświatowej **55** dzieci).

W roku ubiegłym ośrodek realizował szereg opracowanych przez siebie projektów, których zestawienie obrazuje poniższa tabela.

Tabela 8. Inne działania podejmowane w 2021 r. przez MOPS w Pile na rzecz rodzin i dzieci

Nazwa działania	Liczba działań	Liczba uczestników
Projekty realizowane przez Ośrodek Wsparcia MOPS w Pile		
Projekt socjalny „Komunikacja – to proste, ale niełatwe”	16	23
Projekty realizowane przez Klub Integracji Społecznej		
Projekt „Zawodowcy”, „Odkryj swój potencjał”, „Uwierz w siebie”		
Zajęcia:		
• integracyjne	27	
• edukacyjno-wychowawcze (edukacja zdrowotna)	36	62
• z zakresu poszukiwania pracy	35	
• edukacyjno-wychowawcze (uzależnienia)	30	
Projekt „AS- Aktywni i Samodzielni”		
• konsultacje z terapeutą ruchowym	1	71
• szkolenie „Pierwsza pomoc przedmedyczna”	1	10
• szkolenie „Żywność osoby o szczególnych potrzebach”	1	10
• szkolenie „Sposoby aktywizowania i wsparcia osób niesamodzielnych w codziennym funkcjonowaniu	1	10
• wsparcie asystenta osobistego osoby niepełnosprawnej	4	57
Projekty uzupełniające		
Projekt „Eko aktywni i kreatywni”	3	28
Projekt „Alternatywa KIS”	7	27
Projekt „Pilska przyroda to nasza przygoda”	1	12
Spotkania w ramach Platformy Pracy – Invest Park	4	48
Spotkania doradcze w Wojewódzkim Urzędzie Pracy	4	34
Program Aktywizacji Zawodowej i Społecznej Osób Uzależnionych		
Projekty socjalne		
• „Przemoc zawsze zostawia ślady”	6	25
• „Lepsza droga”	4	

• „Kochaj. Szanuj”	4	
• „Można inaczej”	4	
• „Pułapka”	4	
• „Sens trzeźwego życia”	4	
• „Błędne koło”	4	
• „Alternatywa KIS”	4	

Zródło: Dane Miejskiego Ośrodka Pomocy Społecznej w Pile

Cel szczegółowy 3

Wspieranie rodzin w działaniach na rzecz powrotu dzieci z pieczy zastępczej

W 2021r. asystenci rodziny pracowali z **50** rodzinami, z których **81** dzieci przebywało w pieczy zastępczej, w tym z **46** rodzinami, z których za pobyt **75** dzieci Gmina Piła była zobowiązana ponosić część odpłatności.

Wsparciem w postaci asysty rodzinnej, w związku z umieszczeniem dzieci w pieczy zastępczej, zostało objętych **11** nowych rodzin, z których **15** dzieci przebywało w pieczy zastępczej, w tym **9** dzieci, za które Gmina Piła była zobowiązana ponosić odpłatność.

Praca z ww. rodzinami nad poprawą sytuacji, by pozwalała ona na powrót dzieci pod opiekę rodziców biologicznych, przyniosła różne efekty:

- **7** dzieci z **5** rodzin powróciło do rodziców biologicznych,
- **1** dziecko postanowieniem sądu zostało umieszczone w rodzinie adopcyjnej

Asystenci zakończyli pracę z **18** rodzinami, z których **31** dzieci nadal pozostają w pieczy zastępczej. Ww. rodziny zaniechały współpracy na rzecz powrotu dzieci pod ich opiekę. Z rodzinami pozostałych dzieci nadal jest prowadzona praca.

Miejski Ośrodek Pomocy Społecznej w Pile, podobnie jak w poprzednich latach, realizował postanowienia sądów rodzinnych zobowiązujące do sprawozdawania dwa razy w roku (do 30 czerwca i do 31 grudnia) o sytuacji rodzin biologicznych dzieci umieszczonych w pieczy zastępczej, udzielanej im pomocy i prowadzonej z nimi pracy. Ww. sprawozdania były sporządzane przez asystentów rodziny i pracowników socjalnych w oparciu o **45** postanowień sądu.

Gmina Piła współfinansuje rokrocznie pobyt dzieci w pieczy zastępczej. Wg stanu na 31 grudnia 2021 r. w pieczy zastępczej przebywało **171** dzieci ze **112** rodzin, za które Gmina Piła zobowiązana była ponosić częściową odpłatność, w tym:

- **43** dzieci z **27** rodzin w placówkach opiekuńczo-wychowawczych,
- **128** dzieci z 85 rodzin umieszczonych było w rodzinach zastępczych.

Po raz pierwszy w pieczy zastępczej w 2021r. umieszczonych zostało **43** dzieci z **35** rodzin, z czego **3** dzieci w placówkach opiekuńczo-wychowawczych, a **40** dzieci w rodzinach zastępczych, przy czym **1** dziecko po pobycie w rodzinie zastępczej, zostało przeniesione do placówki opiekuńczo-wychowawczej.

Pieczę zastępczą w 2021 r. opuściło **31** dzieci z **28** rodzin, w tym:

- **6** dzieci zostało skierowanych do adopcji,
- **7** dzieci osiągnęło pełnoletność,
- **17** dzieci z **14** rodzin wróciło pod opiekę rodziców biologicznych,
- **1** dziecko zostało umieszczone w domu pomocy społecznej.

Wydatki Gminy Piła na utrzymanie dzieci w pieczy zastępczej w 2021 r. wyniosły **1 857 655,09 zł** w tym:

- **1 262 772,56 zł** – na opiekę i wychowanie dzieci w placówkach opiekuńczo-wychowawczych,
- **594 882,53 zł** – na opiekę i wychowanie dzieci w rodzinach zastępczych.

Gmina Piła sfinansowała **489** świadczeń na pokrycie kosztów utrzymania dzieci w placówkach opiekuńczo-wychowawczych, w tym:

- **19** świadczeń z 10% odpłatnością na łączną kwotę **9 720,89 zł**
- **28** świadczeń z 30% odpłatnością na łączną kwotę **40 337,99 zł**
- **442** świadczenia z 50% odpłatnością na łączną kwotę **1 212 713,68 zł**.

Przeciętny koszt jednego świadczenia wyniósł **2 582,36 zł**. Poprzez jedno świadczenie należy rozumieć miesięczny koszt gminy poniesiony na utrzymanie jednego dziecka w placówce opiekuńczo-wychowawczej.

Gmina Piła sfinansowała również **1 473** świadczenia na utrzymanie dzieci w rodzinach zastępczych, w tym:

- **419** świadczeń z 10% odpłatnością na łączną kwotę **61 902,24 zł**,
- **152** świadczenia z 30% odpłatnością na łączną kwotę **48 081,95 zł**
- **902** świadczenia z 50% odpłatnością na łączną kwotę **484 898,34 zł**.

Przeciętny koszt jednego świadczenia wyniósł **403,86 zł**.

Cel szczegółowy 4

Podnoszenie wiedzy mieszkańców Gminy Piła w zakresie lokalnego systemu wsparcia rodziny

Działania edukacyjno – informacyjne realizowane były poprzez zakup różnego typu materiałów, w tym ulotek, plakatów, folderów, książek itp., które przekazywano różnym lokalnym instytucjom i organizacjom, w celu ich dystrybucji wśród mieszkańców miasta oraz poprzez udział w kampaniach społecznych.

W roku 2021 Gmina Piła uczestniczyła w **11 kampaniach** społecznych, w tym:

- **„Postaw na rodzinę!”** - kampania realizowana we współpracy z Komendą Powiatową Policji w Pile. Jej celem była promocja solidarności międzypokoleniowej, pomoc w budowaniu prawidłowych relacji między rodzicami i dziećmi oraz zachęcenie do wspólnego spędzania czasu.
- **„Rodzina na Tak”** - Celem kampanii było kształtowanie wśród dzieci oraz ich rodziców prawidłowych wzorców komunikacji w rodzinie, podkreślenie roli rodziny jako podstawowej grupy społecznej, która zapewnia dziecku bezpieczeństwo, budowanie wartościowych relacji rodzinnych, które stanowią czynnik chroniący przed zachowaniami ryzykownymi.
- **„Reaguj na przemoc”** - (realizowana we współpracy z Komendą Powiatową Policji w Pile). Jej celem było zapewnienie ofiarom, świadkom i sprawcom przemocy niezbędnych informacji dotyczących możliwych form wsparcia, miejsc,

gdzie można szukać pomocy, roli telefonu zaufania, zadań Ogólnopolskiego Pogotowia dla Ofiar Przemocy w Rodzinie „Niebieska Linia” itp.

- **„Odpowiedzialny kierowca”** - kampania realizowana we współpracy z Komendą Powiatową Policji w Pile, a jej celem była edukacja w zakresie trzeźwej jazdy samochodem i rowerem, wpływu urządzeń mobilnych na zwiększone ryzyko wystąpienia wypadku podczas jazdy oraz edukacja w zakresie bezpiecznego poruszania się po drodze wśród dzieci. Adresatami kampanii byli: kierowcy, piesi i rowerzyści (dzieci, młodzież, dorośli).
- **„Przeciw pijanym kierowcom!”** - kampania realizowana we współpracy z Komendą Powiatową Policji w Pile. Celem kampanii była poprawa bezpieczeństwa ruchu drogowego oraz wykształcenie nawyku, by nie prowadzić samochodu po spożyciu alkoholu, wybierając alternatywny środek transportu. Zadaniem kampanii było informowanie o niebezpieczeństwach związanych z prowadzeniem pojazdów pod wpływem alkoholu i zwrócenie uwagi na negatywne konsekwencje wynikające z takich zachowań.
- **„Dopalacze Powiedz stop”** - realizowana we współpracy z Komendą Powiatową Policji w Pile. Jej celem była edukacja i poszerzenie wiedzy społeczności lokalnej w zakresie problematyki dopalaczy i ich negatywnego działania oraz dostarczenie społeczności informacji o tym, na co zwracać uwagę oraz w jaki sposób reagować w nagłych sytuacjach ryzykownych związanych z używaniem substancji psychoaktywnych.

W ramach prowadzonych kampanii rozdysponowano 15 000 szt. materiałów tj. plakatów, ulotek i broszur oraz udostępniono film edukacyjny w ilości 500 egzemplarzy.

III. Wydatki Gminy Piła na realizację zadań z zakresu wspierania rodziny w 2021r.

1. Wydatki związane z zatrudnieniem asystentów rodziny

Zatrudnienie asystentów rodziny w 2021 r., podobnie jak we wcześniejszych latach, finansowane było zarówno z budżetu Gminy Piła., jak i ze środków zewnętrznych.

W roku 2021 środki te zostały pozyskane z następujących źródeł:

- a) Europejskiego Funduszu Społecznego w ramach realizacji projektu:
 - "Czas na rodzinę", z którego sfinansowano wydatki na pokrycie kosztów wynagrodzenia dwóch asystentów rodziny,
- b) budżetu państwa w ramach resortowego programu wspierania rodziny i systemu pieczy zastępczej na rok 2021 pt. "Asystent rodziny", który podobnie, jak w 2020 r. był wypłacony jako jednorazowy dodatek do wynagrodzenia asystentów rodziny, w kwocie 2000 zł na 1 etat.

Wydatki na zatrudnienie asystentów rodziny przedstawia poniższa tabela.

Tabela 9. Wydatki na wynagrodzenia asystentów rodziny w 2021r.

Źródła finansowania	2021
<u>Zewnętrzne, w tym:</u>	
• Środki finansowe w formie dotacji celowej z budżetu państwa w ramach Programu „Asystent rodziny”	19 000,00 zł
• Projekt „Czas na rodzinę”	101 397,11 zł
Budżet Gminy	530 142,40 zł
OGÓŁEM	650 539,51zł

Źródło: Dane Miejskiego Ośrodka Pomocy Społecznej w Pile

2. Pozostałe wydatki na wspieranie rodziny

Pozostałe wydatki Gminy Piła na realizację zadań z zakresu wspierania rodziny szczegółowo ilustruje poniższa tabela.

Tabela 10. Wydatki Gminy Piła na wsparcie rodzin w 2021r.

Lp.	Opis zadania	Kwota
1.	Wydatki poniesione na placówki wsparcia dziennego	15 000,00 zł* dotacja na prowadzenie placówki wsparcia dziennego przez Salezjańskie Stowarzyszenie Wychowania Młodzieży
2.	Zadania zlecone organizacjom pozarządowym w zakresie organizowania czasu wolnego dzieci i młodzieży (z wyłączeniem placówek wsparcia dziennego prowadzonych przez Salezjańskie Stowarzyszenie Wychowania Młodzieży)	113 844, 00 zł*
3.	Organizacja wypoczynku letniego dla dzieci i młodzieży (zadanie zlecone organizacjom pozarządowym)	57 510,00 zł*
4.	Dożywianie dzieci i młodzieży w ramach programu „POSILEK W SZKOLE I W DOMU” (wartość udzielonych świadczeń wg <i>Sprawozdania z realizacji programu POSILEK W SZKOLE I W DOMU</i>)	1 538 023,72 zł ze środków własnych gminy 307 604,74 zł z dofinansowania 1 230 418,98 zł
5.	Stypendia szkolne i zasilki szkolne	1 003 556,80 zł
6.	Świadczenia z funduszu alimentacyjnego	2 679 692,91 zł
7.	Wydatki na zasilki rodzinne wraz z dodatkami	4 334 404,22 zł
8.	Jednorazowa zapomoga z tytułu urodzenia dziecka	362 000,00 zł
9.	Świadczenie wychowawcze	72 015 516,38 zł

10.	Świadczenie rodzicielskie	1 631 365,75 zł
11.	Jednorazowe świadczenie wynikające z ustawy „Za życiem”	16 000,00 zł
12.	Świadczenie „Dobry start”	4 500,00 zł
RAZEM		83 771 413,78 zł

*Kwoty przyznanych dotacji, obecnie rozliczane.

Źródło: Dane Miejskiego Ośrodka Pomocy Społecznej w Pile

IV. Efekty realizacji gminnego programu wspierania rodziny

Zadania z zakresu wspierania rodziny realizowane były w oparciu o *Gminny Program Wspierania Rodziny Miasta Pily na lata 2020-2022*. Osiągnięte rezultaty obrazuje poniższa tabela.

Tabela 11. Wskaźniki monitorowania realizacji programu i rezultaty osiągnięte w 2021r.

Wskaźnik	Rezultat
Liczba rodzin z dziećmi objętych wsparciem z systemu pomocy społecznej,	698
w tym:	
• z powodu bezradności w sprawach opiekuńczo-wychowawczych,	356
• rodzin niepełnych	258
Liczba rodzin objętych wsparciem asystentów rodziny	185
w tym:	
• liczba rodzin zobowiązanych przez sąd do współpracy asystentem rodziny	25
Rodziny po raz pierwszy objęte asystą	54
Liczba dzieci w rodzinach objętych asystą	351

Liczba rodzin, u których została zakończona asysta	81
• w tym rodzin, które zrealizowały plan pracy z rodziną	41
Liczba rodzin, z których w 2021 r. dzieci zostały umieszczone w pieczy zastępczej	35
Liczba rodzin biologicznych, z których dzieci są umieszczone w pieczy zastępczej, objętych wsparciem asystentów rodziny	50
Liczba dzieci w pieczy zastępczej, z których rodzinami jest prowadzona praca	81
Liczba dzieci umieszczonych w pieczy zastępczej, za które Gmina Pila ponosi odpłatność (wg stanu na 31.12.2021r)	171
Liczba dzieci, które wróciły z pieczy zastępczej do rodzin biologicznych, za które Gmina Pila ponosiła odpłatność	17
Liczba dzieci, które wróciły z pieczy zastępczej do rodzin biologicznych współpracujących z asystentem rodziny	7
Liczba indywidualnych planów pomocy dla rodziny mających problemy opiekuńczo-wychowawcze	232
Liczba ocen okresowych sytuacji rodziny	279
Liczba placówek wsparcia dziennego	1
Liczba dzieci uczęszczających na zajęcia w placówkach wsparcia dziennego	13
Liczba grup wsparcia i grup samopomocowych	5
Liczba rodzin biorących udział w przedsięwzięciach realizowanych w ramach działalności edukacyjnej i promocyjnej, w tym:	
• konsultacjach psychologicznych	352
• konsultacjach pedagogicznych	179
• konsultacjach prawnych	50
• konsultacjach w ramach profilaktyki uzależnień	277
• konsultacjach psychologicznych dla dzieci	20
• konsultacjach ze specjalistami pracy socjalnej z rodziną dotkniętą problemem przemocy	57
• terapiach i mediacjach	83
• zajęciach, warsztatach	259
• spotkaniach grup samopomocowych	68
• szkole dla rodziców	60

Liczba projektów finansowanych z EFS	2
Liczba organizacji pozarządowych prowadzących działania na rzecz wsparcia rodziny, którym gmina zleciła realizację zadań	8
Liczba działań zleconych do organizacji NGO	11
Liczba szkoleń, warsztatów i superwizji, w których uczestniczyli asystenci rodziny i pracownicy socjalni	30

Źródło: Dane Miejskiego Ośrodka Pomocy Społecznej w Pile

W 2021r. zmniejszyła się liczba rodzin korzystających z pomocy społecznej, w tym także rodzin z dziećmi. W 2020r. Miejski Ośrodek Pomocy Społecznej w Pile udzielał wsparcia **737** rodzinom z dziećmi, natomiast w 2021r. **698** rodzinom. Tę spadkową tendencję obserwuje się już od kilku lat.

Odwrotnie natomiast wygląda sytuacja rodzin objętych asystą. W 2021r. znacząco zwiększyła się łączna liczba rodzin, współpracujących z asystentami rodziny (ze **157** w 2020r. do **185** w 2021r.). Podobnie zwiększyły się liczby rodzin, po raz pierwszy objętych asystą, jak również rodzin z którymi asystenci zakończyli pracę, w tym ze względu na zrealizowanie planu pracy z rodziną (z **14** w 2020r. do **41** w 2021r.). Obserwuje się również niewielki wzrost liczby rodzin zobowiązanych do współpracy z asystentem rodziny przez sąd (z **21** w 2020r. do **25** w 2021r.).

V. Podsumowanie

Rodziny z dziećmi w Pile mają dostęp do licznych form wsparcia. Otrzymują zarówno pomoc o charakterze pieniężnym (np. świadczenia rodzinne, zasiłki z pomocy społecznej, stypendia szkolne) jak i niepieniężnym w postaci pomocy ze strony

specjalistów ds. rodziny w tym asystentów rodziny pracowników socjalnych, pedagogów, psychologów, jak również radców prawnych.

Należy podkreślić, że rodziny objęte specjalistycznym wsparciem ze strony MOPS w Piłę są rodzinami wieloproblemowymi. Trudności w prawidłowym sprawowaniu przez nie funkcji opiekuńczo-wychowawczej wynikają z wielu czynników, w tym z braku dostatecznych wzorców wyniesionych z domów rodzinnych, wychowywania się rodziców w pieczy zastępczej, samotnego rodzicielstwa, uzależnień i przemocy w rodzinie biologicznej, ale również z powodu coraz częściej obserwowanych zaburzeń psychicznych i emocjonalnych członków rodzin, w tym również dzieci.

Wielorakość problemów występujących w rodzinach wymaga od specjalistów pracujących z nimi stałego podnoszenia kwalifikacji, poprzez udział w szkoleniach, konferencjach i warsztatach, jak też poprzez korzystanie przez specjalistów z dostępnych form wsparcia (np. systematycznej superwizji), co zwiększa szansę na uniknięcie zjawiska wypalenia zawodowego.

Dane zawarte w niniejszym sprawozdaniu wskazują, że działania z zakresu wspierania rodziny realizowane w Gminie Piłę w 2021r. w znacznym stopniu odpowiadają na potrzeby lokalnego środowiska. Niezmiennie jednak zasadnym wydaje się dalszy rozwój poradnictwa specjalistycznego, w tym szczególnie psychologicznego dla dzieci i młodzieży oraz psychologiczno-pedagogicznego dla młodych osób planujących rodzicielstwo, bądź oczekujących narodzin dziecka oraz popularyzowanie zajęć w formie „Szkoły dla rodziców”.

Ponadto zasadnym jest także utrzymanie zatrudnienia w Zespole ds. Asysty Rodzinnej na przynajmniej tym samym poziomie, jak w roku 2021r., gdyż liczba rodzin korzystających z tej formy wsparcia z każdym rokiem wzrasta. Oznacza to konieczność zapewnienia środków na sfinansowanie wynagrodzeń dla dwóch asystentów rodziny po zakończeniu projektu „Czas na rodzinę” tzn. od września 2022r. Kontynuacja zatrudnienia ww. specjalistów wynika również z wytycznych projektu, zakładających utrzymanie ich stanowisk pracy również po jego zakończeniu.

PREZYDENT MIASTA PIŁY

/-/ Piotr Głowski

Spis wykresów

Wykres 1. Typy rodzin z dziećmi objętych pomocą MOPS w Pile w 2021r.

Wykres 2. Powody zakończenia asysty rodzinnej w 2021r.

Spis tabel

Tabela 1. Udział asystentów rodziny i pracowników socjalnych w szkoleniach i konferencjach w 2021r.

Tabela 2. Działalność organizacji pozarządowych na rzecz rodzin z dziećmi w 2021r.

Tabela 3. Główne powody przyznawania pomocy społecznej w 2021r.

Tabela 4. Charakterystyka rodzin objętych asystą w 2021r.

Tabela 5. Inne działania w zakresie wspierania rodziny podejmowane przez pracowników socjalnych i asystentów rodziny 2021r.

Tabela 6. Nieodpłatne poradnictwo specjalistyczne realizowane w MOPS w Pile w 2021r.

Tabela 7. Wybrane świadczenia pieniężne dla rodzin z dziećmi przyznane w 2021r.

Tabela 8. Inne działania podejmowane w 2021r. przez MOPS w Pile na rzecz rodzin i dzieci

Tabela 9. Wydatki na wynagrodzenia asystentów rodziny w 2021r.

Tabela 10. Wydatki Gminy Piła na wsparcie rodzin w 2021r.

Tabela 11. Wskaźniki monitorowania realizacji programu i rezultaty osiągnięte w 2021r.