

PU.602.2.5.2021

**PROGNOZA
ODDZIAŁYWANIA NA ŚRODOWISKO
DLA PROJEKTU
MIEJSCOWEGO PLANU ZAGOSPODAROWANIA
PRZESTRZENNEGO MIASTA PIŁY
W REJONIE ULIC KWIATOWEJ I 14 LUTEGO**

(ETAP WYŁOŻENIA DO PUBLICZNEGO WGLĄDU)

Opracowanie:

/ - /

mgr Marzenna Szeremietiew

Miejska Pracownia Urbanistyczna

Urzędu Miasta Piły – 26 listopada 2021 r.

Spis treści

1. Cel i podstawy prawne opracowania.....	4
2. Obszar objęty prognozą.....	4
3. Cele, zawartość i powiązania projektu planu z innymi dokumentami.....	4
4. Metody zastosowane przy sporządzaniu Prognozy.....	11
5. Stan i funkcjonowanie środowiska przyrodniczego.....	11
5.1. Rzeźba terenu.....	11
5.2. Budowa geologiczna i złoża kopalin.....	12
5.3. Gleby.....	13
5.4. Wody.....	13
5.5. Powietrze.....	16
5.6. Klimat.....	17
5.7. Bioróżnorodność, w tym świat roślin, zwierząt i grzybów.....	19
5.8. Krajobraz.....	19
5.9. Obszary Natura 2000.....	20
6. Potencjalne zmiany środowiska w przypadku braku realizacji projektu planu.....	20
7. Ocena skutków dla środowiska wynikająca z projektowanego przeznaczenia terenu oraz realizacji ustaleń projektu miejscowego planu zagospodarowania przestrzennego.....	21
7.1 Rzeźba terenu, geologia, gleby.....	21
7.2. Wody.....	21
7.3 Powietrze.....	23
7.4 Klimat.....	24
7.5 Bioróżnorodność, w tym świat roślin, zwierząt i grzybów.....	25
7.6 Krajobraz.....	25
7.7 Człowiek, jego dobra materialne i zabytki.....	26
7.8. Zasoby naturalne.....	26
7.9. Cele, przedmiot ochrony i integralność obszarów Natura 2000.....	26
7.10. Transgraniczne oddziaływanie na środowisko.....	26
7.11. Podsumowanie w zakresie znaczących oddziaływań na środowisko.....	27
8. Istniejące problemy ochrony środowiska istotne z punktu widzenia realizacji projektu planu, ze szczególnym uwzględnieniem obszarów podlegających ochronie prawnej....	27
9. Cele ochrony środowiska ustanowione na szczeblu krajowym, wspólnotowym i międzynarodowym istotne z punktu widzenia projektu planu oraz sposoby w jakich te cele zostały uwzględnione podczas opracowywania dokumentu.....	28
10. Rozwiązania alternatywne do zawartych w projekcie planu.....	31
11. Rozwiązania zapobiegające, ograniczające lub kompensujące negatywne oddziaływania na środowisko mogące być rezultatem realizacji projektu planu.....	31
12. Propozycje metod i częstotliwości przeprowadzenia monitoringu skutków realizacji ustaleń projektowanego planu.....	32
13. Streszczenie w języku niespecjalistycznym.....	32

Załącznik nr 1 Oświadczenie autora

1. Cel i podstawy prawne opracowania

Celem niniejszej Prognozy jest określenie, analiza i ocena istniejącego stanu środowiska oraz potencjalnych zmian tego stanu w wyniku wdrożenia w życie ustaleń projektu *miejscowego planu zagospodarowania przestrzennego miasta Piły w rejonie ulic Kwiatowej i 14 Lutego*. Prognoza została opracowana w ramach strategicznej oceny oddziaływania na środowisko, prowadzonej dla przywołanego projektu planu. Podstawę sporządzenia przedmiotowego dokumentu stanowią zapisy *ustawy z dnia 3 października 2008 r. o udostępnianiu informacji o środowisku i jego ochronie, udziale społeczeństwa w ochronie środowiska oraz o ocenach oddziaływania na środowisko (tj. Dz. U. z 2021 r., poz. 247 ze zm.)*.

Informacje zebrane w Prognozie stanowią podstawę do ewentualnej modyfikacji zapisów projektu planu, w sposób umożliwiający zagospodarowanie terenu zgodnie z zasadami zrównoważonego rozwoju.

2. Obszar objęty prognozą

Projekt *miejscowego planu zagospodarowania przestrzennego miasta Piły w rejonie ulic Kwiatowej i 14 Lutego* obejmuje tereny o powierzchni około 2,7 ha, zlokalizowane w Pile na terenie osiedla Śródmieście. Granice przedmiotowego obszaru wyznaczają linie rozgraniczające ulic: 14 Lutego, Zygmunta Starego i Kwiatowej oraz terenów istniejącej zabudowy mieszkaniowo-usługowej. Poza zabudową mieszkaniowo-usługową w otoczeniu przedmiotowego obszaru występują: tereny usługowe, w tym usług edukacji, tereny zieleni urządzonej oraz tereny komunikacji. Części terenów do czasu sporządzenia niniejszej *Prognozy* nie została dotychczas zagospodarowana i zabudowana.

3. Cele, zawartość i powiązania projektu planu z innymi dokumentami

Celem projektowanego dokumentu jest zmiana przeznaczenia, warunków zabudowy i zagospodarowania terenów objętych miejscowym planem zagospodarowania przestrzennego miasta Piły, ustanowionym *uchwałą Nr XIX/248/12 Rady Miasta Piły z dnia 27 marca 2012 roku w sprawie miejscowego planu zagospodarowania przestrzennego miasta Piły w rejonie ulic 14 Lutego i Kwiatowej*, do którego wprowadzono zmiany *uchwałą Nr XXXVI/503/17 Rady Miasta Piły z dnia 27 czerwca 2017 r. w sprawie zmiany miejscowego planu zagospodarowania przestrzennego miasta Piły w rejonie ulic 14 Lutego i Kwiatowej*. Tekst jednolity uchwały – *obwieszczenie Nr LIII/682/18 Rady Miasta Piły z dnia 29 maja 2018 r. w sprawie ogłoszenia tekstu jednolitego uchwały w sprawie miejscowego planu zagospodarowania przestrzennego miasta Piły w rejonie ulic 14 Lutego i Kwiatowej* opublikowano w Dzienniku Urzędowym Województwa Wielkopolskiego z dnia 11 czerwca 2018 r. pod pozycją 4734. Poniżej wypunktowano najistotniejsze z punktu widzenia *prognozy oddziaływania na środowisko* ustalenia przywołanego planu oraz planu projektowanego. Są to ustalenia dotyczące przeznaczenia terenów, zasad obsługi w zakresie infrastruktury technicznej oraz zasad ochrony środowiska.

Ustalenia planu obowiązującego:

Przeznaczenia terenów:

- 1) tereny zabudowy mieszkaniowej wielorodzinnej;
- 2) teren zabudowy mieszkaniowej wielorodzinnej z usługami;
- 3) tereny zabudowy usługowej;
- 4) tereny komunikacji obejmujące:
 - drogi dojazdowe,
 - drogę wewnętrzną z parkingami.

Zasady obsługi w zakresie infrastruktury technicznej:

- 1) zbiorowe zaopatrzenie w wodę – z miejskiej sieci wodociągowej;
- 2) zbiorowe odprowadzenie ścieków komunalnych – do miejskiego systemu kanalizacji sanitarnej;
- 3) odprowadzenie wód opadowych i roztopowych:
 - a) z zanieczyszczonych powierzchni o trwałej nawierzchni – zbiorowe, poprzez miejski system kanalizacji deszczowej,
 - b) z pozostałych terenów poprzez miejski system kanalizacji deszczowej lub w obrębie działki budowlanej, z zastosowaniem wymogów określonych w przepisach odrębnych;
- 4) zaopatrzenie w energię ciepłą:
 - a) poprzez sieci ciepłociągów zdalczynnych z kotłowni rejonowej, z obowiązkiem zachowania przebiegu ciepłociągu na wyznaczonych w planie terenach,
 - b) poprzez systemy lokalne, z zastosowaniem urządzeń i paliw charakteryzujących się niską emisyjnością do środowiska, spełniających wymagania programu ochrony powietrza dla strefy – powiat pilski;
- 5) zasilanie w energię elektryczną – z systemu energetycznego z dopuszczeniem realizacji stacji transformatorowych na wyznaczonych terenach;
- 6) zaopatrzenie w gaz ziemny – z systemu gazociągowego, rozbudowywanego stosownie do potrzeb;
- 7) obsługa telekomunikacyjna – poprzez wykorzystanie istniejących systemów oraz innych urządzeń łączności publicznej;

Zasady ochrony środowiska:

- 1) realizacja projektowanych inwestycji z zachowaniem wymagań określonych w przepisach o środowisku,
- 2) pełne techniczne uzbrojenie terenu, w tym zbiorowe zaopatrzenie w wodę i zbiorowy odbiór ścieków komunalnych oraz wód opadowych i roztopowych pochodzących z zanieczyszczonych powierzchni o trwałej nawierzchni,
- 3) selektywny system zbierania odpadów oraz postępowanie zgodne z przepisami odrębnymi,
- 4) ochronę wyznaczonych terenów przed hałasem, zgodnie z przepisami odrębnymi.

Ustalenia planu projektowanego:

Przeznaczenia terenów:

- 1) tereny zabudowy usługowej z mieszkaniami;
- 2) tereny zabudowy usługowej;
- 3) teren zabudowy mieszkaniowej wielorodzinnej i zabudowy usługowej;
- 4) teren zabudowy mieszkaniowej wielorodzinnej z usługami;
- 5) teren zabudowy mieszkaniowej wielorodzinnej;
- 6) teren urządzeń elektroenergetycznych;
- 7) tereny komunikacji obejmujące:
 - a) tereny publicznych dróg dojazdowych,
 - b) teren drogi wewnętrznej,
 - c) teren dróg wewnętrznych i parkingów.

Zasady obsługi w zakresie infrastruktury technicznej:

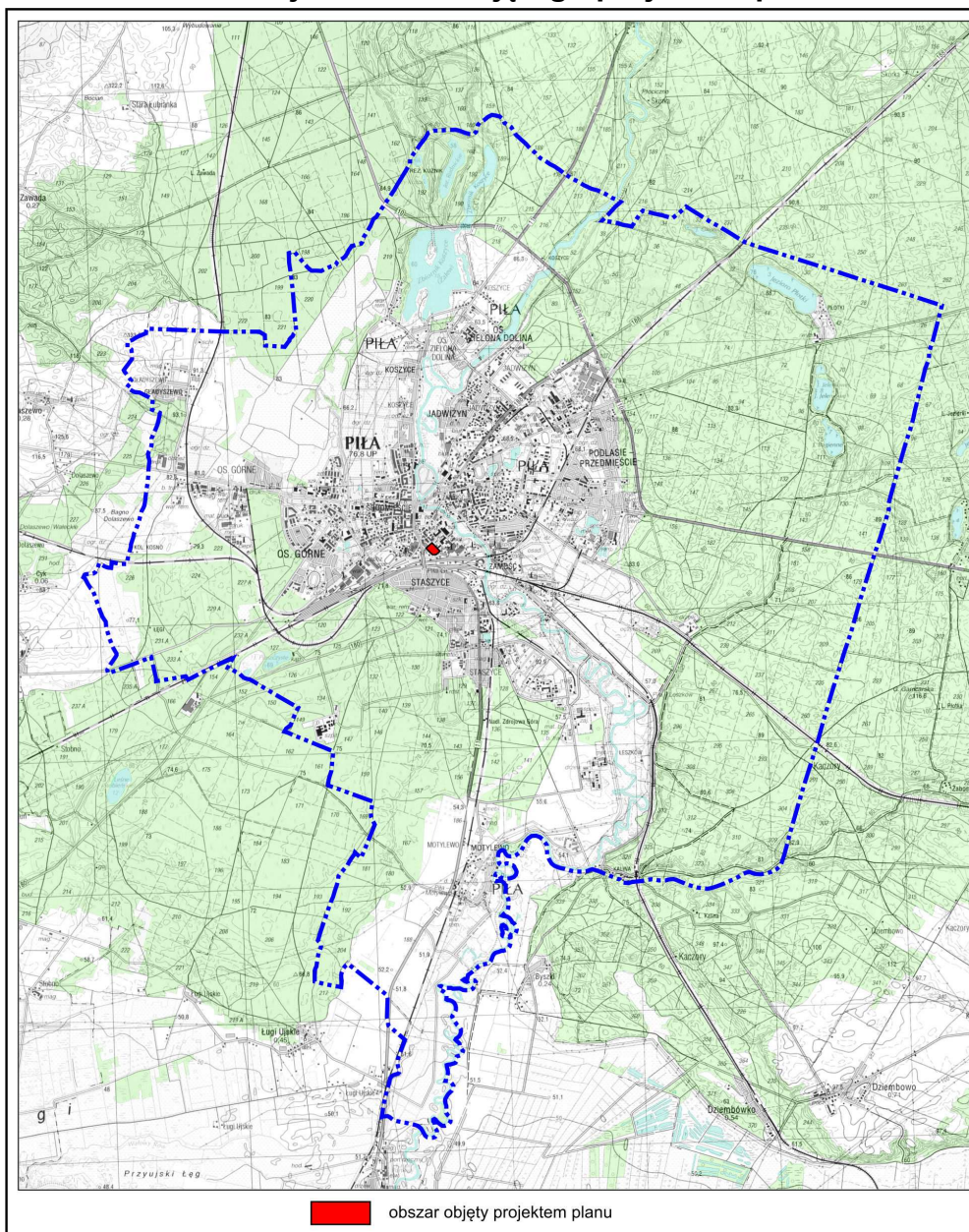
- 1) zaopatrzenie w wodę – z miejskiej sieci wodociągowej;
- 2) odprowadzenie ścieków – do zbiorczej sieci kanalizacji ścieków komunalnych;
- 3) odprowadzenie wód opadowych lub roztopowych:
 - a) dla terenów: MW, MW/U i MWu:
 - indywidualne zagospodarowanie na terenie,
 - w przypadku braku możliwości zagospodarowania wód na terenie dopuszcza się odprowadzanie wód do miejskiej sieci kanalizacji deszczowej,
 - b) dla terenów: U, Um, E, KD-D, KDW i KDWp – odprowadzanie wód do miejskiej sieci kanalizacji deszczowej,
 - c) w przypadku odprowadzania wód wymagających podczyszczenia sytuowanie urządzeń podczyszczających na terenie;
- 4) zaopatrzenie w ciepło:
 - a) z systemu ciepłowniczego miasta rozbudowywanego stosownie do potrzeb,
 - b) z indywidualnych źródeł ciepła;
- 5) zaopatrzenie w energię elektryczną – z systemu elektroenergetycznego, rozbudowywanego stosownie do potrzeb;
- 6) zaopatrzenie w gaz – z systemu gazowniczego, rozbudowywanego stosownie do potrzeb;
- 7) obsługa telekomunikacyjna – z wykorzystaniem systemów bezprzewodowych i przewodowych rozbudowywanych stosownie do potrzeb.

Zasady ochrony środowiska:

- 1) techniczne uzbrojenie terenów;
- 2) postępowanie zgodne z przepisami o odpadach oraz utrzymaniu czystości i porządku w gminach;
- 3) zakaz lokalizowania przedsięwzięć zaliczanych do mogących znacząco oddziaływać na środowisko, w rozumieniu przepisów z zakresu ochrony środowiska, z wyłączeniem inwestycji celu publicznego;

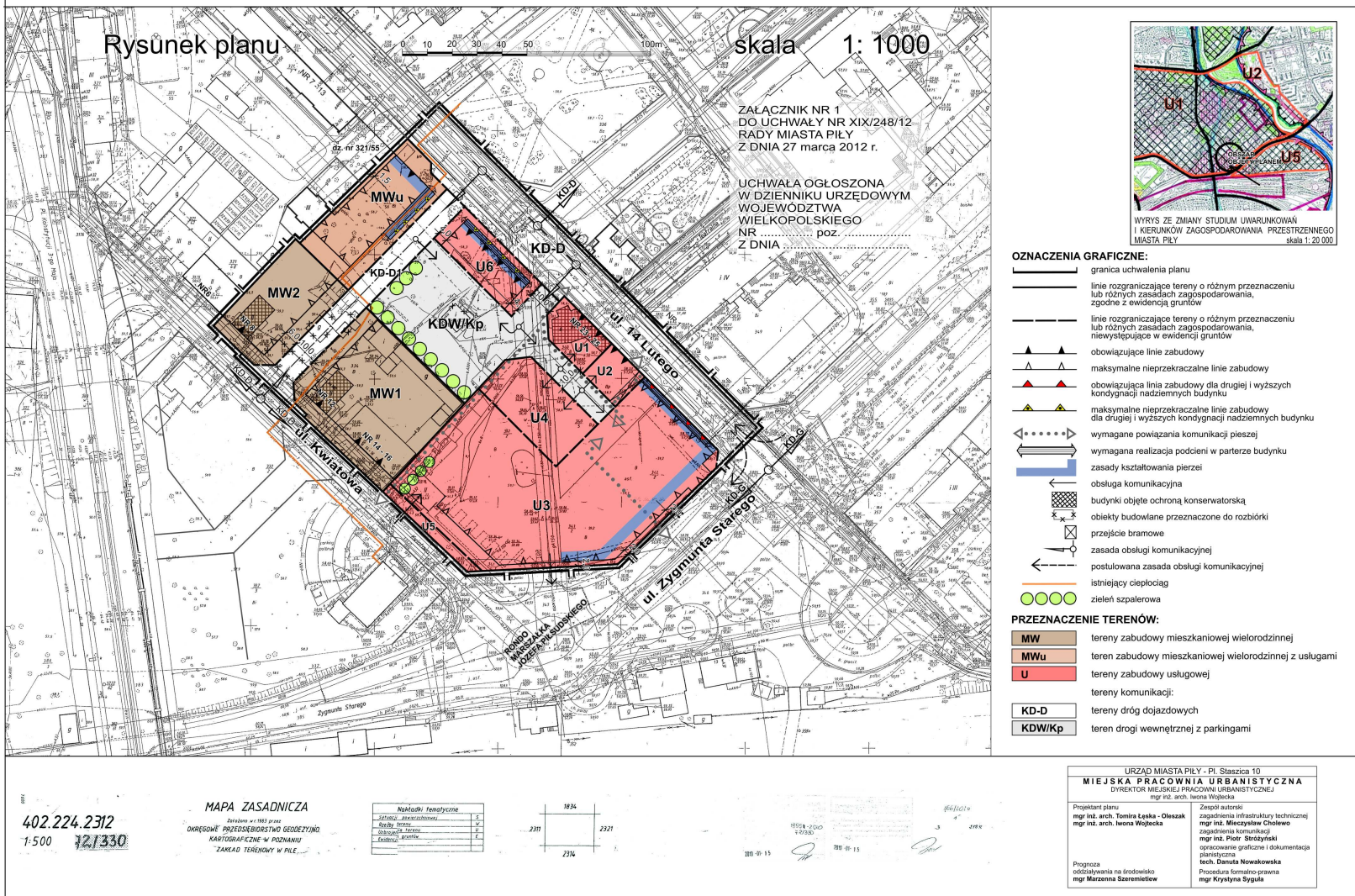
- 4) kształtowanie terenów zieleni, poprzez ustalenie wymaganych wskaźników powierzchni biologicznie czynnej i wskaźników intensywności zabudowy na terenach przeznaczonych pod zabudowę;
- 5) ochronę wyznaczonych terenów przed hałasem, zgodnie z przepisami o ochronie środowiska;
- 6) ochronę wód podziemnych poprzez zakaz zanieczyszczania, zgodni z przepisami z zakresu ochrony wód;
- 7) ochronę powietrza, zgodnie z przepisami Prawa ochrony środowiska, z uwzględnieniem przepisów prawa miejscowego.

Lokalizacja obszaru objętego projektem planu



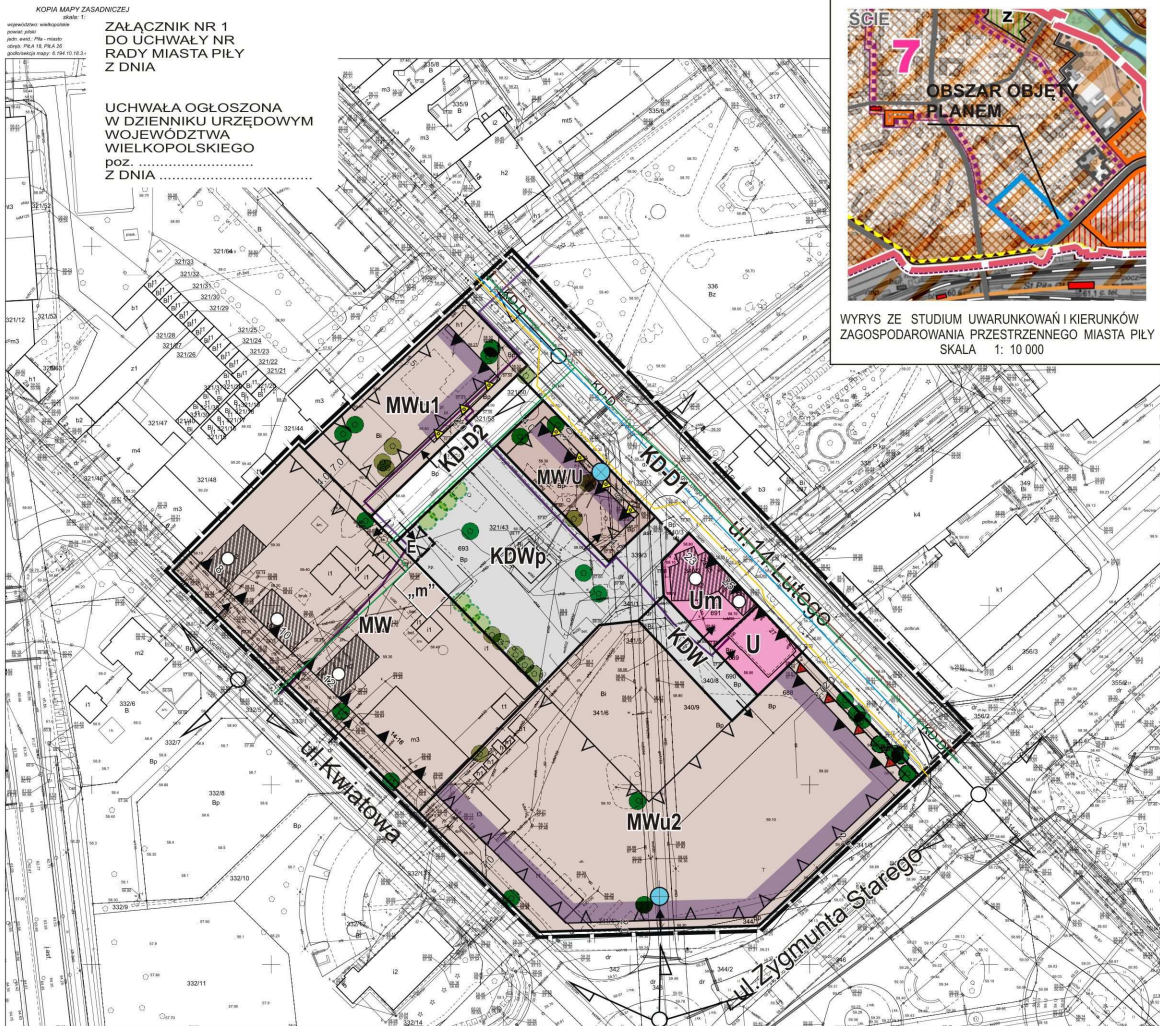
rys. 1

MIEJSCOWY PLAN ZAGOSPODAROWANIA PRZESTRZENNEGO MIASTA PIŁY w rejonie ulic 14 Lutego i Kwiatowej



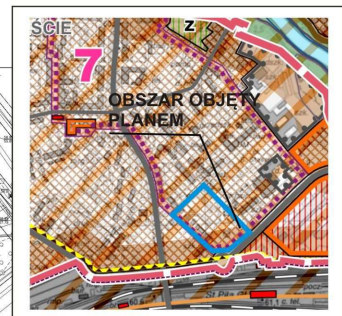
MIEJSCOWY PLAN ZAGOSPODAROWANIA PRZESTRZENNEGO MIASTA PIŁY w rejonie ulic Kwiatowej i 14 Lutego

Rysunek planu skala 1: 1000



KOPIA MAPY ZASADNICZEJ
skala 1:1000
ZAŁĄCZNIK NR 1
DO UCHWAŁY NR
RADY MIASTA PIŁY
Z DNIA

UCHWAŁA OGŁOSZONA
W DZIENNIKU URZĘDOWYM
WOJEWÓDZTWA
WIELKOPOLSKIEGO
POZ.
Z DNIA



WYRYS ZE STUDIUM UWARUNKOWAŃ I KIERUNKÓW
ZAGOSPODAROWANIA PRZESTRZENNEGO MIASTA PIŁY
SKALA 1: 10 000

OZNACZENIA GRAFICZNE:

- granica uchwalenia planu
- linie rozgraniczające tereny o różnym przeznaczeniu lub różnych zasadach zagospodarowania, zgodnie z ewidencją gruntów
- linie rozgraniczające tereny o różnym przeznaczeniu lub różnych zasadach zagospodarowania, niewystępujące w ewidencji gruntów
- obowiązujące linie zabudowy
- maksymalne nieprzekraczalne linie zabudowy
- obowiązująca linia zabudowy dla drugiej i wyższych kondygnacji nadziemnych budynków
- maksymalna nieprzekraczalna linia zabudowy dla drugiej i wyższych kondygnacji nadziemnych budynków
- kierunki obsługi komunikacyjnej
- zasada kształtowania zabudowy
- istniejąca zieleni wysoka / wskazana do zachowania
- projektowana zieleni szpalerowa
- budynek objęty ochroną konserwatorską
- „m” budynek mieszkalny wielorodzinny
- akcent architektoniczny

INFRASTRUKTURA TECHNICZNA

- istniejąca sieć gazowa
- istniejąca sieć kanalizacji deszczowej
- istniejąca sieć wodociągowa
- istniejąca sieć kanalizacji ścieków komunalnych
- istniejąca sieć ciepła

PRZEZNACZENIE TERENÓW:

- Um teren zabudowy usługowej z mieszkaniami
- U teren zabudowy usługowej
- MW/U tereny zabudowy mieszkaniowej wielorodzinnej i zabudowy usługowej
- MWu tereny zabudowy mieszkaniowej wielorodzinnej z usługami
- MW teren zabudowy mieszkaniowej wielorodzinnej
- E teren urządzeń elektroenergetycznych
- KD-D tereny publicznych dróg dojazdowych
- KD-W teren drogi wewnętrznej
- KD-Wp teren dróg wewnętrznych i parkingów

URZĄD MIASTA PIŁY - Pl. Starobica 10	
MIEJSKA PRACOWNIA URBANISTYCZNA	
DIREKTOR MIEJSKIEJ PRACOWNI URBANISTYCZNEJ	
mgr inż. arch. Lechia Hilska	
Projektant planu	Zespół autorów
mgr inż. arch. Joanna Wojciecha	mgr inż. arch. Beata Tubiż
	mgr inż. Piotr Stróżyński
	zaprojektowała komunikację
	inż. Jolanta Zioło-Marczak
	ostatniaktowała i wykonała
	Prognoza oddziaływania na środowisko
	mgr Marzena Szymankiewicz
	Przebiegła formuła opracowania
	mgr Małgorzata Modyra-Styczeń

rys. 3

Zmianę ustaleń planu obowiązującego zainicjował wniosek jednego z podmiotów gospodarczych prowadzących działalność na terenie objętym przedmiotowym projektem miejscowego planu zagospodarowania przestrzennego. Wnioskowana zmiana planu została podyktowana zaplanowaną przez Gminę Piła realizacją Centrum Przesiadkowego dla miasta w bezpośrednim sąsiedztwie Centrum Handlowego VIVO! W związku z powyższym Prezydent Miasta Piły przychylił się do wnioskowanej zmiany planu, polegającej na przeznaczeniu pod zabudowę mieszkaniową wielorodzinną z usługami terenu dotychczasowego dworca PKS. Teren ten w obowiązującym miejscowym planie zagospodarowania przestrzennego jest przeznaczony pod zabudowę usługową – w przeważającej części na lokalizację dworca autobusowego oraz zabudowę służącą jego obsłudze, w mniejszym stopniu na realizację miejsc postojowych. Poza przywołanymi zmianami projektowany dokument modyfikuje inne ustalenia planu obowiązującego, stosownie do pozytywnie rozstrzygniętych wniosków złożonych w trybie sporządzania tego dokumentu – *miejscowego planu zagospodarowania przestrzennego miasta Piły w rejonie ulic Kwiatowej i 14 Lutego*. Wśród wprowadzonych zmian wymienić należy:

- skrócenie przebiegu wyznaczonej drogi dojazdowej KD-D1, pozwalającej na zachowanie istniejącego budynku zabytkowego,
- umożliwienie realizacji budynku mieszkalnego wielorodzinnego na dotychczasowym terenie zabudowy usługowej U6,
- umożliwienie realizacji budynków wyższych o 1 kondygnację na dotychczasowych terenach: U1, U3, U6,
- wydzielenie terenu urządzeń elektroenergetycznych z dotychczasowego terenu KDW/Kp.

W studium uwarunkowań i kierunków zagospodarowania przestrzennego miasta Piły, przyjętym uchwałą Nr VI/75/15 Rady Miasta Piły z dnia 31 marca 2015 r., wraz z wprowadzonymi do niego zmianami uchwałą Nr XXX/316/20 Rady Miasta Piły z dnia 29 września 2020 r. w sprawie zmiany Studium uwarunkowań i kierunków zagospodarowania przestrzennego miasta Piły tereny objęte przedmiotowym projektem planu zlokalizowane są w zasięgu podstrefy terenów zurbanizowanych, oznaczonej symbolem TZ-1.1. Podstrefa ta została określona jako wielofunkcyjny teren zabudowy śródmiejskiej i funkcji ogólnomiejskich. W jej granicach wyodrębniono tereny o różnym przeznaczeniu. Obszar, w zasięgu którego znajdują się tereny objęte *projektem miejscowego planu zagospodarowania przestrzennego miasta Piły w rejonie ulic Kwiatowej i 14 Lutego* wykazano jako wielofunkcyjne tereny zabudowy usługowej i mieszkaniowej.

Zawartość *projektowanego dokumentu* precyzuje art. 15 ustawy z dnia 27 marca 2003 r. o planowaniu i zagospodarowaniu przestrzennym. Szczegółowe warunki realizacji poszczególnych przedsięwzięć, ramy których wyznacza ten dokument zostaną określone na etapie pozyskania niezbędnych dla ich realizacji decyzji, w tym decyzji o pozwoleniu na budowę, pozwoleń wodnoprawnych czy też decyzji o środowiskowych uwarunkowaniach realizacji przedsięwzięcia.

4. Metody zastosowane przy sporządzaniu Prognozy

Niniejsze opracowanie jest wynikiem analizy dostępnych materiałów źródłowych oraz wizji w terenie. Podstawę charakterystyki środowiska przyrodniczego przedmiotowego terenu stanowiły informacje zawarte w opracowaniach:

- 1) Miasto Piła. Opracowanie ekofizjograficzne obszaru śródmiejskiego. Śródmieście – Górne,
- 2) Opracowanie fizjograficzne ogólne dla planu ogólnego zagospodarowania przestrzennego – aktualizacja – miasta Piły,
- 3) Prognoza oddziaływania na środowisko ustaleń miejscowego planu zagospodarowania przestrzennego miasta Piły w rejonie ulicy 14 Lutego i Kwiatowej,
- 4) Prognoza oddziaływania na środowisko dla projektu zmiany miejscowego planu zagospodarowania przestrzennego miasta Piły w rejonie ulic 14 Lutego i Kwiatowej.

Informacje przedstawione w przywołanych dokumentach zostały zaktualizowane i zgodnie z art. 52 *ustawy z dnia 3 października 2008 r. o udostępnianiu informacji o środowisku i jego ochronie, udziale społeczeństwa w ochronie środowiska oraz o ocenach oddziaływania na środowisko* dostosowane do zawartości i stopnia szczegółowości *projektu miejscowego planu zagospodarowania przestrzennego miasta Piły w rejonie ulic Kwiatowej i 14 Lutego* w procesie opracowywania projektów dokumentów powiązanych z projektowanym planem, w tym *decyzji* przywołanych w pkt 2 niniejszej Prognozy. Przy charakteryzowaniu aktualnego stanu poszczególnych komponentów środowiska i określeniu potencjalnych zmian tego stanu bazowano na materiałach dotyczących szerszego terenu, uwzględniając przy tym ogólne prawidłowości występujące w przyrodzie. Z uwagi na brak monitorowania środowiska w granicach objętych projektowanym dokumentem, posłużono się danymi z najbliższej usytuowanych stanowisk badawczych.

Sporządzając Prognozę wykorzystano metodę analogii. Ustalenia przedstawiono w formie tekstowej.

5. Stan i funkcjonowanie środowiska przyrodniczego

5.1. Rzeźba terenu

Powierzchnię ziemi w rejonie objętym projektowanym planem ukształtował łądolód skandynawski oraz działalność erozyjna i akumulacyjna jego wód roztopowych. Zgodnie z podziałem geomorfologicznym B. Krygowskiego obszar opracowania leży w zasięgu odcinka Wyrzyskiego Pradoliny Toruńsko-Eberswaldzkiej. W przeszłości dolina ta stanowiła szlak odpływu wód roztopowych lodowca w fazie pomorskiej zlodowacenia bałtyckiego. Cechą przewodnią pradoliny są poziome terasowe. W rejonie Piły rozcina je rzeka Gwda z własnym systemem terasowym, opadającym łagodnie w kierunku południowym. Powstała w ten sposób zakłębłość terenu dała podstawę wydzielenia w ramach Subregionu Wyrzyskiego mikroregionu nazwanego Kotliną Pilską. W jej zasięgu znajduje się obszar objęty niniejszą Prognozą. W świetle opracowania *Miasto Piła. Opracowanie ekofizjograficzne*

obszaru śródmiejskiego. Śródmieście – Górne obszar objęty projektem planu znajduje się w zasięgu niższego poziomu sandru dolinnego Gwdy. Jest to teren o powierzchni płaskiej, nieznacznie przekształcony w wyniku prac związanych z dotychczasowym zagospodarowaniem terenu. Obszar leży na wysokości około 58,5 – 59,5 m n.p.m.

5.2. Budowa geologiczna i złoża kopalin

Analizowany teren leży w obrębie geologicznej jednostki strukturalnej zwanej Wałem Kujawsko-Pomorskim, który został przykryty utworami późniejszych epok geologicznych. W związku z tym, że głębsze podłoże pozostaje bez wpływu na zagospodarowanie przestrzenne miasta Piły, w niniejszym opracowaniu ograniczono się wyłącznie do powierzchniowej budowy geologicznej.

Profile archiwalnych wierceń, wykonanych w granicach przedmiotowego terenu, wykazują w podłożu obecność serii piaszczysto-żwirowych. Lokalnie zostały one przewarstwione gliną piaszczystą na pograniczu gliny pylastej. Skład i miąższość poszczególnych serii sedymentacyjnych wykazuje niewielkie zróżnicowanie, co dokumentują opisane poniżej wiercenia geologiczno-inżynierskie. Podane dane mają charakter orientacyjny – zostały odczytane z mapy stanowiącej załącznik dokumentacji pt.: *Opracowanie fizjograficzne ogólne dla planu zagospodarowania przestrzennego – aktualizacja – miasta Piły*, sporządzonej w 1973 r.

Otwór nr 1/5

0,0 – 0,6	nasyp
0,6 – 4,2	piasek drobny
4,2 – 5,2	piasek gruby z domieszką żwiru
5,2 – 6,2	żwir
6,2 – 6,8	żwir z wkładkami iłu
6,8 – 7,8	piasek gruby z domieszką żwiru
7,8 – 8,3	piasek średni z domieszką żwiru
8,3 – 9,4	piasek gruby z domieszką żwiru
9,4 – 9,8	żwir
9,8 – 11,5	glina

Otwór nr 6/4

0,0 – 0,8	nasyp
0,8 – 1,3	glina piaszczysta na pograniczu pylastej
1,3 – 1,8	piasek średni
1,8 – 5,0	pospółka
5,0 – 7,0	żwir
7,0 – 8,2	pospółka
8,2 – 10,0	żwir

Na przedmiotowym obszarze nie udokumentowano złóż kopalin.

5.3. Gleby

Typy genetyczne gleb związane są ściśle z powierzchniową budową geologiczną. Jak wynika z ustaleń poprzedniego punktu Prognozy budowa ta została przekształcona przez człowieka. Naturalne gleby zostały zniszczone lub przekształcone. W *ewidencji gruntów i budynków* grunty objęte projektem miejscowego planu zagospodarowania przestrzennego miasta Piły w rejonie ulic Kwiatowej i 14 Lutego zostały zakwalifikowane do gruntów zabudowanych i zurbanizowanych, w tym do terenów: mieszkaniowych (B), innych terenów zabudowanych (Bi), zurbanizowanych terenów niezabudowanych lub w trakcie zabudowy (Bp) oraz dróg (dr). Grunty te nie podlegają klasyfikacji gleboznawczej.

5.4. Wody

Obszar objęty planem leży w dorzeczu Gwdy, w odległości około 400 m od rzeki. Do wskazanego ciek, po oczyszczeniu, wprowadzane są ścieki z terenu Piły, w tym wytwarzane na terenie objętym projektem planu. W związku z tym podano poniżej krótką charakterystykę rzeki.

Średni przepływ Gwdy kształtuje się na poziomie 27,4 m³/s. Ciek charakteryzuje śnieżno-deszczowy reżim zasilania. Kulminacje stanów występują zazwyczaj między grudniem i kwietniem, po czym zmniejszają się osiągając wartości minimalne między czerwcem a październikiem. W zamieszczonych dalej tabelach zestawiono maksymalne miesięczne i roczne stany wody Gwdy w Pile w latach 2001 – 2018 oraz średnie miesięczne i roczne stany rzeki z rozbiciem na wielolecia 2001 – 2010 i 2011 – 2018.

Maksymalne miesięczne i roczne stany wody Gwdy w Pile w latach 2001 – 2018*

		XI	XII	I	II	III	IV	V	VI	VII	VIII	IX	X	Rok
2001	[cm]	138	130	135	142	159	148	138	137	144	142	168	153	168
2002		152	146	268	261	156	208	180	153	154	202	150	217	268
2003		183	172	174	168	179	145	141	148	156	158	138	140	183
2004		137	141	143	196	170	154	158	148	156	169	136	154	196
2005		149	144	182	167	239	165	174	169	159	166	152	132	239
2006		126	159	151	126	160	160	147	143	165	163	152	131	165
2007		126	130	170	202	189	159	177	166	195	191	173	164	202
2008		163	174	185	182	191	219	169	156	173	205	182	154	219
2009		162	158	150	183	178	168	148	162	187	165	159	147	187
2010		146	158	150	151	228	199	190	169	194	229	209	199	229
2011		216	198	270	231	190	181	159	165	207	203	187	159	270
2012		147	163	201	218	207	183	152	178	199	205	204	189	218
2013		177	180	185	217	177	181	190	200	192	198	172	153	217
2014		140	172	157	147	152	144	150	151	180	184	177	163	184
2015		142	199	206	165	151	168	148	180	189	173	178	153	206
2016		139	137	133	142	138	137	141	170	240	192	152	169	240
2017		166	186	170	202	183	171	172	165	246	221	222	229	246
2018		224	220	250	250	206	190	164	158	236	170	146	160	250

* wg danych IMGW

Średnie miesięczne i roczne stany wody Gwdy w Pile*

	XI	XII	I	II	III	IV	V	VI	VII	VIII	IX	X	Rok
2001 – 2010													
Gwda w Pile	134	136	140	153	161	151	143	140	147	152	144	136	145
2011 – 2018													
Gwda w Pile	145	150	160	158	150	146	136	142	170	165	153	142	151

* obliczono na podstawie danych IMGW

Gwda od wielu lat kontrolowana jest w ramach monitoringu jednolitych części wód powierzchniowych. Przedmiotowy obszar znajduje się w zlewni *JCWP Gwda od Piławy do ujścia* (PLRW6000201886999). W zamieszczonej dalej tabeli zestawiono ocenę stanu wskazanej jednolitej części wód powierzchniowych wraz z jej krótką charakterystyką, zamieszczoną w *Planie gospodarowania wodami na obszarze dorzecza Odry*.

Ocena stanu jednolitej części wód powierzchniowych z uwzględnieniem celów środowiskowych

	Gwda od Piławy do ujścia PLRW6000201886999
Status hydromorfologiczny	silnie zmieniona część wód
Cel środowiskowy	dobry potencjał ekologiczny, możliwość migracji organizmów wodnych, dobry stan chemiczny
Stan JCWP wg. Planu Gospodarowania Wodami¹	dobry
Ryzyko nieosiągnięcia celu środowiskowego	zagrożona
Przedłużenie terminu osiągnięcia celu	Brak możliwości technicznych. Wdrożenie skutecznych i efektywnych działań naprawczych wymaga szczegółowego rozpoznania wpływu zidentyfikowanej presji i możliwości jej redukcji.
Zaktualizowany stan JCWP (rok badań) ²	zły (2019)

1. Ocena stanu JCWPd wg *Planu gospodarowania wodami na obszarze dorzecza Odry*, przyjętego przez Radę Ministrów rozporządzeniem Rady Ministrów z dnia 18 października 2016 r. w sprawie *Planu gospodarowania wodami na obszarze dorzecza Odry*,

2. Ocena stanu JCWP wg danych Głównego Inspektoratu Ochrony Środowiska.

Podstawę przedstawionej oceny stanowiły wyniki badań uzyskane w punkcie pomiarowo-kontrolnym zlokalizowanym w Ujściu (0,3 km). Szczegółową ocenę stanu wód Gwdy we wskazanym punkcie badawczym za 2019 r. przedstawiono poniżej.

- Elementy hydromorfologiczne – klasa I
- Elementy fizykochemiczne – klasy II
 - Potencjał ekologiczny – umiarkowany
 - Stan chemiczny – poniżej dobrego
 - Stan wód – zły

W 2020 r. kontrolowano wyłącznie wybrane wskaźniki jakości jednolitej części wód Gwdy od Piławy do ujścia.

Pod względem hydrogeologicznym obszar opracowania leży w regionie pomorsko-kujawskim (III), podregionie pomorskim (III1) i rejonie Piła (III1_B), w zasięgu głównego zbiornika wód podziemnych nr 125 – *Zbiornik międzymorenowy Wałcz – Piła*. Jest to zbiornik porowy w utworach czwartorzędu. W „*Dokumentacji hydrogeologicznej określającej warunki hydrogeologiczne w związku z ustanawianiem obszaru ochronnego Głównego Zbiornika Wód Podziemnych nr 125 Wałcz – Piła*” zasoby dyspozycyjne tego zbiornika oszacowano na 270,92 tys. m³/d. Zgodnie ze wskazaną dokumentacją obszar objęty *projektem miejscowego planu zagospodarowania przestrzennego miasta Piły w rejonie ulic Kwiatowej i 14 Lutego* leży w granicach proponowanych obszarów ochronnych wydzielonych ze względu na zagrożenie antropogeniczne lub geogeniczne. Brak ustanowionych obszarów ochronnych sprawia, że przedmiotowy obszar nie wymaga ustalenia szczególnych warunków zagospodarowania terenów oraz ograniczeń w ich użytkowaniu, w tym zakazu zabudowy z powodu konieczności ochrony wód. Do czasu ustanowienia obszaru ochronnego wskazanego zbiornika jego wody podlegać będą ochronie prawnej na takich samych zasadach co wszystkie wody podziemne. Tereny objęte *projektem miejscowego planu zagospodarowania przestrzennego miasta Piły w rejonie ulic Kwiatowej i 14 Lutego* leżą poza granicami ustanowionych lub projektowanych stref ochronnych ujęć wód podziemnych. Ocenę stanu jednolitej części wód podziemnych, w zasięgu której zlokalizowany jest obszar objęty *projektem miejscowego planu zagospodarowania przestrzennego miasta Piły* zestawiono w zamieszczonej dalej tabeli.

Ocena stanu jednolitej części wód podziemnych z uwzględnieniem celów środowiskowych

	JCWPd PLGW60026
Cel środowiskowy	dobry stan chemiczny dobry stan ilościowy
Stan JCWPd wg. Planu Gospodarowania Wodami¹	dobry stan chemiczny dobry stan ilościowy
Ryzyko nieosiągnięcia celu środowiskowego	niezagrożona
Przedłużenie terminu osiągnięcia celu	nie dotyczy
Zaktualizowany stan JCWPd (rok badań) ²	dobry stan chemiczny dobry stan ilościowy (2019)

1. Ocena stanu JCWPd wg *Planu gospodarowania wodami na obszarze dorzecza Odry*, przyjętego przez Radę Ministrów rozporządzeniem Rady Ministrów z dnia 18 października 2016 r. w sprawie *Planu gospodarowania wodami na obszarze dorzecza Odry*,

2. Ocena stanu JCWPd wg. *Raportu o stanie jednolitych części wód podziemnych w dorzeczach – stan na rok 2019*. PIG-PIB, Warszawa 2020.

W świetle *mapy hydrogeologicznej Polski w skali 1:50000* – arkusz Piła na omawianym terenie występują korzystne warunki hydrogeologiczne zarówno w utworach czwarto-

rzędowych, trzeciorzędowych jak i w osadach jury dolnej. Główny – wspólny użytkowy poziom wodonośny budują osady oligoceńskie (trzeciorzęd) i liasowe (jura dolna). Piaski oligoceńskie i piaskowce jury dolnej tworzą połączony hydraulicznie zbiornik artezyjski. Wskazany poziom wodonośny zalega na głębokości 100 – 150 m p.p.t., a jego miąższość wynosi 20 – 40 m. Wydajność potencjalnej studni wierconej przekracza 70 m³/h. Stopień zagrożenia omawianego poziomu wodonośnego jest bardzo niski – strop warstwy wodonośnej budują nieprzepuszczalne mułki i łył miocenu. Pierwszy użytkowy poziom wód podziemnych zalega znacznie płycej – mniej niż 20 m p.p.t. (mapa hydrogeologiczna Polski w skali 1:200000). Z kolei głębokość zalegania wód gruntowych, w świetle opracowania pn.: *Miasto Piła. Opracowanie ekofizjograficzne obszaru śródmiejskiego. Śródmieście – Górne*, nie przekracza 2,5 m p.p.t.

5.5. Powietrze

Obszar opracowania znajduje się w strefie wielkopolskiej, w zasięgu której od wielu lat stwierdzane są przekroczenia w zakresie dopuszczalnych albo docelowych stężeń niektórych substancji w powietrzu. W zamieszczonej dalej tabeli zestawiono wyniki klasyfikacji strefy dla substancji stanowiących kryteria ustanowione dla ochrony zdrowia za rok 2020.

Klasyfikacja strefy wielkopolskiej – kryteria ustanowione dla ochrony zdrowia 2020

Symbol klasy strefy dla poszczególnych substancji											
NO ₂	SO ₂	CO	C ₆ H ₆	pył PM _{2,5}	pył PM ₁₀	BaP	As	Cd	Ni	Pb	O ₃
A	A	A	A	C1	A	C	A	A	A	A	D2

Źródło: GIOŚ – Roczna ocena jakości powietrza w województwie wielkopolskim. Raport wojewódzki za rok 2020

Stwierdzone przekroczenia dopuszczalnych lub docelowych poziomów substancji w powietrzu stanowią podstawę do opracowania programów ochrony powietrza w strefie. W czasie sporządzania niniejszej Prognozy na terenie strefy wielkopolskiej obowiązywały dwa takie programy:

- *Program ochrony powietrza dla strefy wielkopolskiej, określony uchwałą Nr XXI/391/20 Sejmiku Województwa Wielkopolskiego z dnia 13 lipca 2020 r.,*
- *Program ochrony powietrza w zakresie ozonu dla strefy wielkopolskiej, określony uchwałą Nr IX/168/19 Sejmiku Województwa Wielkopolskiego z dnia 24 czerwca 2019 r. w sprawie określenia „Programu ochrony powietrza w zakresie ozonu dla strefy wielkopolskiej”.*

Pierwszy z wymienionych programów został opracowany z uwagi na przekroczenia poziomu dopuszczalnego pyłu zawieszonego PM₁₀ i PM_{2,5} oraz poziomu docelowego benzo(a)pirenu, drugi z uwagi na przekroczenia poziomu docelowego ozonu.

W świetle pierwszego z wymienionych dokumentów tereny objęte projektem miejscowego planu zagospodarowania przestrzennego miasta Piły w rejonie ulic Kwiatowej i 14

Lutego znajdują się w obszarze przekroczeń poziomów docelowych benzo(a)pirenu w pyłe zawieszonym (wg danych za 2018 r.).

Według danych Generalnej Dyrekcji Dróg Krajowych i Autostrad – map imisji hałasu, zamieszczonych na stronie internetowej <https://mapy.geoportal.gov.pl>, obszar objęty analizowanym projektem planu znajduje się w zasięgu oddziaływania drogi o ruchu pojazdów powyżej 3 mln rocznie – drogi krajowej nr 11 (11a). Na terenie objętym projektowanym dokumentem wskaźniki hałasu L_{DWN} i L_N , mające zastosowanie do prowadzenia długookresowej polityki w zakresie ochrony przed hałasem, nie przekraczają kolejno 65 dB i 55 dB. Biorąc pod uwagę faktyczne zagospodarowanie terenów, na przedmiotowym terenie nie występują przekroczenia dopuszczalnych poziomów hałasu w środowisku, powodowane przez wskazaną drogę. Natężenie ruchu na drogach biegnących w obszarze objętym projektem planu oraz w jego sąsiedztwie jest znacznie mniejsze. W konsekwencji mniejsze jest również zagrożenie negatywnym oddziaływaniem akustycznym. Istotną rolę w tym względzie odgrywa ograniczenie ruchu pojazdów ul. 14 Lutego. W części stanowi ona deptak, na którym z dopuszczono wyłącznie jednokierunkowego ruchu pojazdów, służący obsłudze mieszkańców i obiektów usługowych zlokalizowanych w sąsiedztwie.

Pewien wpływ na warunki akustyczne przedmiotowego obszaru może wywierać również ruch pociągów na stacji węzłowej *Piła Główna*, zlokalizowanej w odległości około 55 – 60 m od niego. Dla żadnej z krzyżujących się w niej linii kolejowych nie opracowano map akustycznych, stąd też ocena tego oddziaływania nie jest możliwa. Są to linie kolejowe o natężeniu ruchu pociągów do 30000 rocznie.

5.6. Klimat

Klimat Piły podobnie jak całej Polski, należy do strefy klimatu umiarkowanego przejściowego, w obszarze wzajemnego przenikania się wpływów morskich i kontynentalnych. W świetle regionalizacji rolniczo-klimatycznej R. Gumińskiego zmodyfikowanej przez J. Kondrackiego (Stankowski 1981) Piła leży w obrębie dzielnicy bydgoskiej. Ma ona charakter przejściowy między chłodną, dość wilgotną dzielnicą pomorską, a cieplejszą i suchą dzielnicą środkową. Ogólne cechy klimatu przypisane większym regionom modyfikuje szereg czynników lokalnych, takich jak: wysokość nad poziom morza, rzeźba terenu i jego pokrycie, obecność wód powierzchniowych, głębokość zalegania wód podziemnych. Na klimat miast w istotny sposób wpływa działalność człowieka. W wyniku spalania surowców energetycznych i emisji spalin samochodowych do powietrza wprowadzane są różnorodne zanieczyszczenia. Prowadzą one do zmian w bilansie promieniowania i w bilansie cieplnym. W rezultacie temperatury powietrza w mieście są wyższe w porównaniu z terenami otwartymi. Zwiększona liczba jąder kondensacji sprawia, że w stosunku do terenów przyległych nad osiedlami ludzkimi obserwuje się większe opady, mniejszą liczbę dni pogodnych, częstsze występowanie mgieł, zmniejszenie prędkości wiatru, zwiększenie przypadków ciszy.

Dla zobrazowania ogólnych cech klimatu omawianego obszaru poniżej przytoczono dane przedstawione w *Atlasie klimatu Polski*, który został wydany przez Instytut Meteor-

logii i Gospodarki Wodnej w Warszawie w 2005 r. We wskazanym atlasie przeanalizowano dane z wielolecia obejmującego lata 1971 – 2000.

Cechy klimatu wg Atlasu klimatu Polski

• średnie 10-minutowe prędkości wiatru w roku	3,5 – 4 m/s
• udział cisz atmosferycznych w roku	5 – 10 %
• energia użyteczna wiatru	500 – 750 kWh/m ² /rok
• średnie roczne usłonecznienie	1650 – 1700 godz.
• średnia roczna temperatura powietrza	7,5 – 8,5 °C
• średnia temperatura wiosny (III – V)	7,5 – 8,5 °C
• średnia temperatura lata (VI – VIII)	17 – 18 °C
• średnia temperatura jesieni (IX – XI)	8,0 – 9,0 °C
• średnia temperatura zimy (XII – II)	0 – 0,5 °C
• liczba dni z przymrozkami ($T_{\min} < 0^{\circ}\text{C}$)	100 – 110 dni
• liczba dni mroźnych ($T_{\max} < 0^{\circ}\text{C}$)	20 – 30 dni
• liczba dni gorących ($T_{\max} \geq 25^{\circ}\text{C}$)	30 – 40 dni
• średnia roczna wilgotność względna powietrza	78 – 80 %
• średnie roczne zachmurzenie (skala 1 – 8)	5 – 5,2
• liczba dni pogodnych w roku (zachmurzenie ≤ 2)	35 – 40 dni
• liczba dni pochmurnych w roku (zachmurzenie ≥ 7)	160 – 170 dni
• średnia roczna opadów atmosferycznych	< 550 mm
• średnia roczna liczba dni z opadem śniegu	40 – 50 dni
• średnia roczna liczba dni z mgłą	60 – 70 dni

W zamieszczonych dalej tabelach zestawiono średnie miesięczne temperatury powietrza i sumy opadów oraz rozkład prędkości i częstości kierunków wiatru z wielolecia 2001 – 2018, z rozbiciem na lata 2001 – 2010 i 2011 – 2018, dla stacji meteorologicznej w Pile. Zestawienia te stanowią wynik obliczeń opartych o dane przekazane przez IMGW-PIB.

Miesięczne i średnie wieloletnie sumy opadów atmosferycznych (mm) Stacja meteorologiczna w Pile

Lata	miesiące												rok
	I	II	III	IV	V	VI	VII	VIII	IX	X	XI	XII	
2001 – 2010	45	32	44	30	67	50	54	80	54	42	43	40	579
2011 – 2018	37	22	26	28	53	64	94	68	34	41	29	41	538
2001 – 2018	41	27	35	29	60	57	74	74	44	42	36	41	559

Średnie miesięczne i średnie wieloletnie temperatury powietrza atmosferycznego (°C) Stacja meteorologiczna w Pile

Lata	miesiące												rok
	I	II	III	IV	V	VI	VII	VIII	IX	X	XI	XII	
2001 – 2010	-1,6	0	2,9	8,5	13,5	16,6	19,6	18,4	13,7	8,2	4,2	-0,3	8,7
2011 – 2018	-0,7	-0,5	3,3	9,2	14,4	17,1	19,1	18,6	14,1	9,0	4,5	2,1	9,2
2001 – 2018	-1,2	-0,3	3,1	8,9	14,0	16,9	19,4	18,5	13,9	8,6	4,4	0,9	9,0

**Rozkład prędkości i częstości kierunków wiatru
Stacja meteorologiczna w Pile**

		N	NE	E	SE	S	SW	W	NW	Cisze	Średnia
(%)	2001 – 2010	7,4	9,6	10,1	8,8	9	18,1	17,4	10,1	9,6	–
	2011 – 2018	7,4	10,3	12	8	10,1	17,2	18,4	9,2	7,4	–
v (m/s)	2001 – 2010	2,2	2,4	2,9	2,6	2,2	2,6	3,00	2,9	–	2,4
	2011 – 2018	1,9	2,4	3	2,5	2,1	2,4	2,9	2,6	–	2,4

5.7. Bioróżnorodność, w tym świat roślin, zwierząt i grzybów

W świetle podziału geobotanicznego W. Szafera i B. Pawłowskiego, Piła leży na południowych peryferiach krainy Pomorski Południowy Pas Przejściowy.

W granicach objętych analizowanym *projektem planu* występują zbiorowiska antropogeniczne w postaci urządzonych trawników oraz roślinności zielnej siedlisk ruderalnych. Zwraca uwagę ukształtowany wzdłuż ul.14 Lutego szpaler robinii akacjowej, a także nasadzenia topoli przy granicy terenu, oznaczonego w *projekcie planu* symbolem KDWp. Poza przedstawicielami wymienionych rodzajów drzew nielicznie występują inne, w tym brzozy i świerki. Na terenach niezabudowanych i niezinvestowanych spotkać można niewielkie kępy krzewów. Zwarte, szeregowe nasadzenia krzewów ozdobnych wprowadzono na przedpolu projektowanego terenu MWu2 od strony ul. 14 Lutego oraz przed budynkami wielorodzinnymi zlokalizowanymi przy ul. Kwiatowej. Z terenami niezabudowanymi związane są drobne zwierzęta żyjące w stanie dzikim. Drzewa stanowią miejsce gniazdowania ptaków. W *Inwentaryzacji przyrodniczej obszarów niezabudowanych miasta Piły (Glapan J., Gruszka W. i in. 2009)* przedmiotowy obszar wykazano jako obszar występowania jerzyka (*Apus apus*), przy czym nie zinwentaryzowano gniazd tego ptaka. *Rozporządzenie Ministra Środowiska z dnia 16 grudnia 2016 r. w sprawie ochrony gatunkowej zwierząt* obejmuje jerzyka ścisłą ochroną. Z uwagi na wędrowny tryb zwierząt na obszarze objętym *projektem planu* mogą pojawiać okresowo również inne gatunki zwierząt chronionych, zwłaszcza ptaków. W zurbanizowanej części Piły stwierdzono m.in. obecność: sierpówki (*Streptopelia decaocto*), sójki (*Garrulus glandarius*), kawki (*Corvus monedula*), wróbla (*Passer domesticus*), mazurka (*Passer montanus*), bogatki (*Parus major*), gila (*Pyrrhula pyrrhula*), szczygła (*Carduelis carduelis*), śpiewaka (*Turdus philomelos*), a także sroki (*Pica pica*).

5.8. Krajobraz

Na krajobraz omawianego obszaru składają się wszystkie opisane, powiązane ze sobą i wzajemnie na siebie oddziałujące komponenty środowiska.

W świetle typologii krajobrazów naturalnych (A. Richling, A. Dąbrowski) wyróżnianych na podstawie cech przyrodniczych (także w terenach przekształconych antropogenicznie), krajobraz analizowanego obszaru kwalifikuje się do:

- klasy – krajobrazy dolin i obniżień;

- rodzaju – tarasy nadzalewowe;
- gatunku – równin tarasowych w terenach nizinnych i wyżynnych.

W trakcie opracowywania niniejszej Prognozy trwały prace nad identyfikacją krajobrazów występujących na całym obszarze województwa, określające wstępnie również krajobrazy występujące w granicach administracyjnych Piły. Według wstępnej delimitacji krajobrazów, określonych zgodnie z *rozporządzeniem Rady Ministrów z dnia 11 stycznia 2019 r. w sprawie sporządzania audytów krajobrazowych*, przedmiotowy obszar znajduje się w strefie krajobrazu zaklasyfikowanego następująco:

- grupa C – krajobrazy kulturowe, w których struktura i funkcjonowanie są w pełni ukształtowane przez działalność człowieka;
- typ 10 – krajobrazy wielkomiejskie;
 - podtyp 10a – zespoły urbanistyczne o zachowanych założeniach historycznych.

Generalnie krajobraz przedmiotowego obszaru można uznać za przeciętny, typowy dla miast. Z uwagi na brak zainwestowania jego fragmenty cechują niskie walory wizualne.

5.9. Obszary Natura 2000

Tereny objęte projektem planu położone są poza *obszarami Natura 2000*. Najbliżej przedmiotowego obszaru usytuowany jest obszar specjalnej ochrony ptaków *Puszcza nad Gwdą* PLB300012. Obszar ten dzieli od obszaru objętego *projektem miejscowego planu zagospodarowania przestrzennego miasta Piły w rejonie ulic Kwiatowej i 14 Lutego* odległość około 3 km. Wskazany obszar „naturowy” stanowi ostoję ptaków o znaczeniu międzynarodowym (IBA PL018). Według standardowego formularza danych w granicach skazanej formy ochrony przyrody występuje co najmniej 31 gatunków ptaków z załącznika I Dyrektywy 2009/147/WE z 30 listopada 2009 w sprawie ochrony dzikiego ptactwa, z czego co najmniej 25 gatunków zaliczanych jest do lęgowych lub prawdopodobnie lęgowych, a także 10 gatunków z Polskiej Czerwonej Księgi Zwierząt (PCK).

6. Potencjalne zmiany środowiska w przypadku braku realizacji projektu planu

Odstąpienie od realizacji *projektowanego planu*, związane z przerwaniem procedury planistycznej będzie skutkowało kontynuacją wdrażania w życie ustaleń planu obowiązującego – *miejscowego planu zagospodarowania przestrzennego miasta Piły w rejonie ulic 14 Lutego i Kwiatowej*. Z uwagi na słabo zaawansowany proces inwestycyjny, wyznaczony ustaleniami tego planu, ingerencja w środowisko związana z kontynuacją jego wdrażania będzie zbliżona do opisanej w punkcie 7 niniejszej Prognozy. Choć *projektowany dokument* zmienia przeznaczenie dla części terenów, utrzymuje funkcje typowe dla miast.

Z funkcjonowaniem dworca autobusowego PKS może wiązać się nieco większa zagrożenie emisją zanieczyszczeń motoryzacyjnych i hałasu komunikacyjnego w stosunku do emisji wywołanych realizacją *projektowanego planu – miejscowego planu zagospodarowania przestrzennego miasta Piły w rejonie ulic Kwiatowej i 14 Lutego*.

7. Ocena skutków dla środowiska wynikająca z projektowanego przeznaczenia terenu oraz realizacji ustaleń projektu miejscowego planu zagospodarowania przestrzennego

7.1 Rzeźba terenu, geologia, gleby

Z wdrożeniem w życie ustaleń projektowanego planu będzie wiązać się uzupełnienie istniejącej zabudowy oraz częściowa zmiana sposobu zagospodarowania terenów. Proces ten wymagać będzie podejmowania robót ziemnych obejmujących m.in. wykopy pod obiekty budowlane, niwelacje i kształtowanie terenu, usuwanie gleby i ziemi, wycinanie starodrzewu, karczowanie pni i krzewów. W wyniku tych prac przemieszane zostaną utwory przypowierzchniowe. Jak wynika z wcześniejszych ustaleń analizowany teren pokrywają grunty nasypowe, poniżej których zalegają różnoziarniste piaski i żwiry. W konsekwencji wdrożenie ustaleń planu nie przyniesie szczególnych szkód dla powierzchni ziemi. Nie wpłynie ono na głębsze podłoże geologiczne. Z projektowanym przeznaczeniem terenów nie wiąże się dalekosiężna ingerencja w głąb litosfery. Warunki kształtowania gleb nie ulegną zmianie. Nadal o ich właściwościach będzie decydować człowiek. Wartość produkcyjna tych gleb jest znikoma. Jak wykazano wcześniej w granicach obszaru objętego projektem planu nie wydzielono użytków rolnych, a gleby naturalne zastąpiły utwory nasypowe. Z wylokowaniem Dworca PKS i realizacją zabudowy mieszkaniowej wielorodzinnej z wbudowanymi usługami (MWu) może wiązać się odtwarzanie gleb. Projektowany dokument ustala dla tego terenu powierzchnię biologicznie czynną nie mniejszą niż 15% w odniesieniu do działki budowlanej. Obecnie bardzo duża powierzchnia tego terenu jest utwardzona i uszczelniona. Służy bowiem postojowi autobusów i manewrowania nimi.

Niewielkie spadki terenu przy ograniczonych możliwościach rozszerzenia istniejącej zabudowy powinny skutkować brakiem dostrzegalnych zmian w ukształtowaniu terenu. Ewentualne zmiany dotyczyć będą mikrorzeźby. Zasadnicze rysy ukształtowania terenu zostaną zachowane.

W świetle powyższego realizacja ustaleń projektowanego dokumentu nie powinna skutkować znaczącym oddziaływaniem w zakresie ukształtowania terenu, geologii i gleb.

7.2. Wody

Jak napisano wcześniej obszar objęty *projektem miejscowego planu zagospodarowania przestrzennego miasta Piły w rejonie ulic Kwiatowej i 14 Lutego* leży w zurbanizowanej części Piły. Na tego typu terenach zagrożenie dla środowiska wodnego i wodno-gruntowego wiąże się głównie wytwarzaniem i odprowadzaniem ścieków oraz niekontrolowaną infiltracją zanieczyszczeń z powierzchni ziemi. W świetle ustaleń przedmiotowego projektu planu zagrożenie to można uznać za małe. *Projektowany plan* obejmuje niewielki wycinek przestrzeni geograficznej, o docelowej dominacji funkcji mieszkaniowej. Z przywołaną funkcją terenów wiąże się wyłącznie emisja ścieków bytowych. Za mało prawdopodobną uznaje się emisję ścieków przemysłowych na terenach, na których możliwe będzie

wprowadzenie funkcji usługowych. W świetle ustaleń *projektowanego dokumentu* lokale usługowe będą lokalizowane głównie w budynkach mieszkalnych wielorodzinnych. Budynki przeznaczone w całości pod działalność usługową będą mogły być realizowane wyłącznie na dwóch wydzielonych terenach – na terenie zabudowy usługowej (U) oraz na terenie zabudowy mieszkaniowej wielorodzinnej i zabudowy usługowej (MW/U). Niewielka powierzchnia tych terenów oraz ich położenie nie sprzyjają wprowadzeniu usług produkcyjnych. Ponadto analiza mapy zasadniczej oraz rysunku *projektu planu* wskazuje, że tereny objęte *projektowanym dokumentem* oraz tereny sąsiednie zostały uzbrojone w sieci kanalizacyjne – sanitarną i deszczową. Istniejące systemy kanalizacyjne stwarzają dogodne warunki do przyłączaniu do nich uzbrojenia działek lub bezpośrednio budynków i eliminacji rozproszonych źródeł zanieczyszczenia wód i gruntu. Podkreślić należy, że sieć kanalizacji sanitarnej kończy mechaniczno-biologiczna oczyszczalnia ścieków z wylotem do Gwdy – *JCWP Gwda od Piławy do ujścia*. Również wyloty kanalizacji deszczowej są wyposażone w urządzenia podczyszczające – piaskowniki i separatory substancji ropopochodnych. Podczyszczone wody opadowe lub roztopowe są także wprowadzane do rzeki Gwdy, w tej samej jednolitej części wód. Zasad tych nie zmienia *projektowany dokument*. Zgodnie ze współczesnymi tendencjami i przepisami prawa uwzględnia on również możliwość zastosowanie rozwiązań indywidualnych w gospodarowaniu wodami będącymi skutkiem opadów. Sprawne urządzenia oczyszczające, przy poprawnej ich eksploatacji, powinny zabezpieczyć rzekę przed pogarszaniem stanu czystości. Przywołane urządzenia stanowią również zabezpieczenie dla jakości wód podziemnych. Zarówno rozwiązania zbiorowe jak i indywidualne muszą bowiem spełniać wymagania przepisów z zakresu ochrony środowiska. Kluczową rolę w tym względzie odgrywa *rozporządzenie Ministra Gospodarki Morskiej i Żeglugi Śródlądowej z dnia 12 lipca 2019 r. w sprawie substancji szczególnie szkodliwych dla środowiska wodnego oraz warunków, jakie należy spełnić przy wprowadzaniu do wód lub do ziemi ścieków, a także przy odprowadzaniu wód opadowych lub roztopowych do wód lub do urządzeń wodnych*.

Przyjęte rozwiązania z zakresu gospodarki wodno-ściekowej wpisują się w działania służące osiągnięciu lub utrzymaniu celów środowiskowych ustalonych dla jednolitych części wód powierzchniowych i podziemnych. Wiodącą rolę w ochronie stanu czystości wód na terenach zurbanizowanych przypisuje się bowiem dostępności do rozwiniętych sieci kanalizacyjnych (kanalizacji sanitarnej i deszczowej). Z kolei lokalne zatrzymywanie wód opadowych na terenach, na którym wystąpił opad zapobiega obniżaniu poziomu wód podziemnych, przeciwdziałając skutkom susz oraz powodziom, wpływając pozytywnie na stan ilościowy wód podziemnych.

W konsekwencji nie przewiduje się znaczącego negatywnego wpływu ścieków wytwarzanych na terenach objętych analizowanym projektem planu na jakość *JCWP Gwda od Piławy do ujścia* (PLRW6000201886999), *JCWPd* PLGW60026 oraz środowisko wodno-gruntowe.

7.3 Powietrze

Z realizacją ustaleń *projektowanego planu* nie powinien wiązać znaczący wzrost zanieczyszczenia powietrza. Za mało prawdopodobną uznaje się lokalizację nowych stacjonarnych źródeł emisji zanieczyszczeń do atmosfery. Przedmiotowy obszar zlokalizowany jest w zasięgu systemu ciepłowniczego miasta. Analizowany *projekt miejscowego planu zagospodarowania przestrzennego planu* uwzględnia możliwość rozbudowy tego systemu. Realne jest zatem przyłączenie realizowanych w przyszłości – nielicznych budynków, w szczególności budynków przeznaczonych na pobyt ludzi, do tego systemu. Za możliwe uznaje się również przyłączenie do tego systemu istniejących budynków, ogrzewanie których oparte jest o własne źródła ciepła. Mimo, że w świetle ustaleń projektowanego dokumentu, na przedmiotowy obszar mogą być wprowadzone usługi produkcyjne, z powodów opisanych w poprzednim punkcie prognozy, prowadzenie tego typu działalności jest mało prawdopodobne. O ile taka działalność zostanie wprowadzona, nie będzie stanowiła źródła znaczącej emisji zanieczyszczeń do atmosfery. Wyklucza je bowiem ustalenie §9 ust. 3 analizowanego *projektu planu* – zakaz lokalizowania przedsięwzięć zaliczanych do mogących znacząco oddziaływać na środowisko. Ponadnormatywnej emisji zanieczyszczeń do powietrza przeciwdziałają ustalenia *uchwały nr XXXIX/941/17 Sejmiku Województwa Wielkopolskiego z dnia 18 grudnia 2017 r. w sprawie wprowadzenia, na obszarze województwa wielkopolskiego, ograniczeń lub zakazów w zakresie eksploatacji instalacji, w których następuje spalanie paliw*. Przywołana uchwała dotyczy instalacji, dla których nie jest wymagane uzyskanie pozwolenia zintegrowanego albo pozwolenia na wprowadzanie gazów lub pyłów do powietrza, albo dokonanie zgłoszenia, takich jak: kocioł, kominek lub piec, jeżeli:

- a) dostarczają ciepło do systemu centralnego ogrzewania lub
- b) wydzielają ciepło poprzez:
 - bezpośrednie przenoszenie ciepła lub
 - pośrednie przenoszenie ciepła w połączeniu z przenoszeniem ciepła do cieczy lub
 - pośrednie przenoszenie ciepła w połączeniu z systemem dystrybucji gorącego powietrza.

Projektowany plan, w ustaleniach dotyczących zasad ochrony środowiska, odwołuje się do przepisów o ochronie środowiska, w tym przepisów prawa miejscowego. Tym samym przypomina o obowiązujących na przedmiotowym obszarze ograniczeniach i zakazach w zakresie eksploatacji przywołanych instalacji. Poza rozbudową systemu ciepłowniczego projekt ten uwzględnia również możliwość rozbudowy systemu elektroenergetycznego oraz systemu gazowniczego stwarzając dogodne warunki dla realizacji bezemisyjnych lub niskoemisyjnych źródeł energii cieplnej. Ustalenia te mieszczą się w ramach działań naprawczych określonych w „*Programie ochrony powietrza dla strefy wielkopolskiej*” określonym w *uchwale nr XXI/391/20 Sejmiku Województwa Wielkopolskiego z dnia 13 lipca 2020 roku*. Postępowanie zgodne z przepisami z zakresu ochrony środowiska doty-

czy również działalności usługowej. W świetle art. 144 ust. 2 *ustawy z dnia 27 kwietnia 2001 r. Prawo ochrony środowiska* eksploatacja instalacji powodująca wprowadzanie gazów lub pyłów do powietrza nie powinna powodować przekroczenia standardów jakości środowiska poza terenem, do którego prowadzący instalację ma tytuł prawny. Przywołany przepis odnosi się również do emisji hałasu i pól elektromagnetycznych. Zaznaczyć należy, że przedmiotowy obszar nie jest objęty obszarem ograniczonego użytkowania, ustanowionym na mocy przywołanej ustawy.

Roślinność ukształtowana w ramach terenów zieleni pochłaniać będzie część zanieczyszczeń emitowanych do atmosfery ze źródeł stacjonarnych oraz ruchomych. Tłumić będzie również ewentualny hałas generowany na terenach usługowych i komunikacyjnych. Pokreślić należy, że projektowany dokument nie ingeruje w podstawowy układ komunikacyjny miasta. Wylokowuje jednak istniejący dworzec PKS w związku z realizowanym przez Gminę Piła projektem pn. „*Wspieranie gospodarki niskoemisyjnej poprzez poprawę mobilności miejskiej w Pile*”. Tym samym realizacja ustaleń projektu planu powinna sprzyjać poprawie stanu powietrza na terenie miasta.

7.4 Klimat

Wdrożenie w życie projektowanych ustaleń w zakresie przeznaczenia, zabudowy i zagospodarowania terenów nie będzie skutkować modyfikacją ogólnych cech klimatu. Za mało prawdopodobne uznaje się również zmiany w zakresie mikroklimatu. Obszar objęty *projektowanym dokumentem* jest bardzo mały i zlokalizowany w zurbanizowanej części miasta. Stosunek powierzchni biologicznie czynnej do powierzchni uszczelnionych nie powinien ulec istotnym zmianom w następstwie wdrażania w życie jego ustaleń. Choć część terenów dotychczas niezainwestowanych przeznaczono pod zabudowę, część terenów dotychczas uszczelnionych powinna zostać pozbawiona tego typu nawierzchni. W konsekwencji, w skali planu, przebieg procesów wymiany energii między podłożem a atmosferą nie powinien ulec istotnym zmianom. Nie przewiduje się zatem odczuwalnych zmian w zakresie temperatury i wilgotności powietrza.

Utrzymanie powierzchni biologicznie czynnych i możliwość zastosowania rozwiązań indywidualnych w zakresie postępowania z wodami pochodzącymi z opadów jest szczególnie ważne z punktu widzenia przygotowania przestrzeni miejskiej do nowych uwarunkowań klimatycznych. Wskazane postanowienia *projektu planu* przeciwdziałają procesom obniżania poziomu wód gruntowych i zmniejszaniu wilgotności powietrza, związanym z globalnym wzrostem temperatury powietrza. Rozwiązania te wpisują się w działania adaptacyjne określone w „*Strategicznym planie adaptacji dla sektorów i obszarów wrażliwych na zmiany klimatu do roku 2020 z perspektywą do roku 2030*”.

Nowo realizowana zabudowa przy dominujących wiatrach sektora południowo-zachodniego nie wpłynie również na ogólną cyrkulację powietrza w mieście. Projektowana zwarta pierzejowa zabudowa może utrudnić jednak wnikanie powietrza do wnętrza kwartału ulic: Kwiatowej, Zygmunta Starego, 14 Lutego i 1 Maja. Za możliwy uznaje się wzrost prędkości wiatru w pobliżu dowietrznych krawędzi budynków i stagnację powietrza w nie-

zabudowanym wnętrzu przywołanego kwartału ulic.

W świetle powyższych ustaleń wnioskować można o braku znaczącego oddziaływania postanowień *projektowanego dokumentu* na klimat.

7.5 Bioróżnorodność, w tym świat roślin, zwierząt i grzybów

Realizacja ustaleń projektowanego dokumentu nie będzie skutkować znaczącymi zmianami w świecie roślin, zwierząt i grzybów. Jak napisano wcześniej na przedmiotowym terenie występuje roślinność antropogeniczna. Wraz z zabudową i zagospodarowaniem terenów dotychczas niezainwestowanych roślinność spontaniczną zastępować będzie roślinność świadomie komponowana przez człowieka. Jej skład gatunkowy i formy uzależnione będą od upodobań właścicieli lub zarządców terenów. Zieleń kształtowana będzie na bazie powierzchni biologicznie czynnych, ustalonych dla terenów przeznaczonych do zabudowy. Możliwe jest wprowadzenie zarówno roślinności wysokiej, średniej jak i niskiej. Przyjęte rozwiązania z zakresu infrastruktury technicznej sprzyjają utrzymaniu obecnych warunków siedliskowych, determinujących skład ilościowy i jakościowy zbiorowisk roślinnych. Zrealizowana zieleń stanowić będzie miejsce schronienia dla drobnych zwierząt żyjących w stanie dzikim, w tym objętych ochroną gatunkową. O ile realizacja zabudowy i zagospodarowania terenów oraz eksploatacja zrealizowanych obiektów będzie prowadzona z zachowaniem przepisów *ustawy z dnia 16 kwietnia 2004 r. o ochronie przyrody* oraz wydanych do niej aktów wykonawczych znaczące negatywne oddziaływanie na gatunki dziko występujących zwierząt, w tym gatunki chronione nie powinno wystąpić. Choć w obszarze objętym *projektem planu* udokumentowano występowanie jerzyka (*Apus apus*) objętego ścisłą ochroną, w jego granicach nie stwierdzono stanowisk lęgowych tego gatunku. Według danych IUCN (Międzynarodowa Unia Ochrony Przyrody) wskazany gatunek nie należy do gatunków zagrożonych wyginięciem. Uznano go za gatunek najmniejszej troski (LC).

7.6 Krajobraz

Wdrożenie w życie ustaleń projektu planu powinna wpłynąć na poprawę walorów krajobrazowych przedmiotowego obszaru. Zagospodarowaniu ulegną bowiem niezainwestowane fragmenty przestrzeni. Ponadto ujednocicone zostaną funkcje użytkowe budynków lokalizowanych w obszarze objętym *projektem planu* – w miejsce dotychczasowego dworca PKS wprowadzona zostanie zabudowa mieszkaniowa wielorodzinna z usługami w parterach budynków. Strukturę i funkcjonowanie krajobrazu przedmiotowego obszaru nadal w przewadze kształtować będą czynniki techniczne. Obieg materii i energii nie ulegnie zmianom – w dalszym ciągu będzie on modyfikowany i kontrolowany przez człowieka. Typ krajobrazu nie zmieni się. Kształtowaniu ładu przestrzennego sprzyjać będzie dostosowanie wysokości projektowanych budynków do budynków istniejących (w tym budynków zabytkowych), wytyczenie dróg wewnętrznych, drogi wewnętrznej i parkingów oraz realizacja zieleni w ramach ustalonych powierzchni biologicznie czynnych.

Z uwagi na brak audytu krajobrazowego, o którym mowa w art. 38 *ustawy o planowaniu i zagospodarowaniu przestrzennym*, szczegółowa analiza i ocena zmian krajobrazu

pod kątem postanowień *Europejskiej Konwencji Krajobrazowej sporządzonej we Florencji dnia 20 października 2000 r.* nie jest możliwa. Wydaje się jednak, że przestrzeń ukształtowana po wdrożenia w życie projektowanego planu powinna tworzyć harmonijną całość z terenami otaczającymi. Zmiany w zakresie krajobrazu uznaje się więc za pozytywne i nieznaczące.

7.7 Człowiek, jego dobra materialne i zabytki

W obszarze objętym planem nie występują tereny górnicze, tereny narażone na niebezpieczeństwo powodzi ani też tereny zagrożone osuwaniem się mas ziemnych. Z tego punktu widzenia rozszerzenie istniejącej zabudowy jest bezpieczne i nie stwarza zagrożenia dla zdrowia i życia człowieka oraz jego dóbr materialnych, rozumianych jako rzeczy służące zaspakajaniu ludzkich potrzeb, których wartość można oszacować w pieniądzu.

Przedmiotowy obszar znajduje się jednak w zasięgu obszaru określonego w *Gminnej ewidencji zabytków dla Gminy Piła* jako układ urbanistyczny z nawarstwieniami kulturowymi. Analizowany *projekt planu* nie zmienia istniejącego układu ulicznego. W swoich zapisach uwzględnia obecność obiektów zabytkowych i potrzebę ich ochrony. W § 4 ust. 3 przypomina o możliwym obowiązku uzyskania zgód i pozwoleń na prowadzenie robót budowlanych lub prac archeologicznych, stosownie do wymagań ustawy o ochronie zabytków.

W konsekwencji nie przewiduje się znaczącego oddziaływania na człowieka, jego dobra materialne i zabytki.

7.8. Zasoby naturalne

Ustalenie przedstawione w poprzednich punktach Prognozy wskazują na niewielki wpływ realizacji ustaleń planu na zasoby naturalne. Na przedmiotowym terenie nie występują złoża kopalin, stanowiące nieodnawialne zasoby przyrody.

7.9. Cele, przedmiot ochrony i integralność obszarów Natura 2000

Jak napisano w punkcie 5.9 niniejszej Prognozy tereny objęte projektem planu leżą poza obszarami Natura 2000. Od najbliższego obszaru tego typu – obszaru specjalnej ochrony ptaków *Puszcza nad Gwdą* PLB300012, przedmiotowy obszar dzieli dystans około 3 km. W świetle standardowego formularza danych poziom zagrożeń zewnętrznych dla przyrody wskazanej formy ochrony przyrody jest niski albo średni. Wśród typowo zewnętrznych zagrożeń dla przedmiotu ochrony przywołanego obszaru „naturowego” wymieniono produkcję energii wiatrowej. Przedmiotowy *projekt planu* nie wyznacza terenów przeznaczonych pod tego rodzaju działalność.

Powyższe przemawia za brakiem znaczących oddziaływań na cele, przedmiot i integralność obszarów Natura 2000 w następstwie realizacji projektowanego planu.

7.10. Transgraniczne oddziaływanie na środowisko

Z projektowanym przeznaczeniem terenów będzie wiązać się niewielka emisja zanie-

czyszczeń do środowiska, co przy około 100 km oddaleniu przedmiotowego obszaru od granic państwa wyklucza transgraniczne oddziaływanie.

7.11. Podsumowanie w zakresie znaczących oddziaływań na środowisko

W świetle analizy i oceny dokonanej w punktach 7.1 – 7.10 nie przewiduje się znaczącego oddziaływania na środowiska w zakresie oddziaływania bezpośredniego, pośredniego, wtórnego, skumulowanego, krótkoterminowego, średnioterminowego i długoterminowego, stałego i chwilowego oraz pozytywnego i negatywnego, na cele i przedmiot ochrony obszaru Natura 2000 oraz integralność tego obszaru, a także na środowisko, a w szczególności na:

- różnorodność biologiczną,
 - ludzi
 - zwierzęta,
 - rośliny,
 - wodę,
 - powietrze,
 - powierzchnię ziemi,
 - krajobraz,
 - klimat,
 - zasoby naturalne,
 - zabytki,
 - dobra materialne
- z uwzględnieniem zależności między tymi elementami środowiska i między oddziaływaniami na te elementy.

8. Istniejące problemy ochrony środowiska istotne z punktu widzenia realizacji projektu planu, ze szczególnym uwzględnieniem obszarów podlegających ochronie prawnej

Projektowany dokument dotyczy niewielkiej przestrzeni geograficznej. Obecne użytkowanie terenów objętych projektem miejscowego planu zagospodarowania przestrzennego miasta Piły w rejonie ulic Kwiatowej i 14 Lutego nie rodzi istotnych problemów związanych z ochroną środowiska. Są to tereny o umiarkowanym zainwestowaniu, zlokalizowane poza granicami powierzchniowych form ochrony przyrody, o których mowa w art. 6 ustawy z dnia 16 kwietnia 2004 r. o ochronie przyrody. W obszarze projektowanego planu nie ustanowiono też pomników przyrody. W jego granicach lub w sąsiedztwie zrealizowano podstawowe sieci infrastruktury technicznej (elektroenergetyczną, wodociągową, kanalizacyjną, ciepłowniczą i telekomunikacyjną), stwarzając warunki dla przyłączenia uzbrojenia działek lub bezpośrednio budynków. Systemy infrastruktury technicznej stanowią podstawę ochrony środowiska na terenach zurbanizowanych.

Z uwagi na położenie terenów objętych projektem miejscowego planu zagospodaro-

wania przestrzennego miasta Piły w rejonie ulic Kwiatowej i 14 Lutego w obszarze przekroczeń docelowego poziomu benzo(a)pirenu, za podstawowy problem ochrony środowiska, istotny z punktu widzenia realizacji tego projektu planu uznano przywracanie standardów jakości powietrza. Nośnikiem benzo(a)pirenu w powietrzu jest pył, którego stężenie średniodobowe na terenie Piły w zakresie frakcji cząstek o średnicy do 10 µm (pył PM10) również przekroczyło dopuszczalne normy (przekroczenia nie dotyczyły przedmiotowego obszaru). Poziom zanieczyszczenia powietrza w przyziemnych warstwach atmosfery jest wypadkową czynników zależnych i niezależnych od człowieka, tak endo- jak i egzogenicznych. Z tego względu proces prowadzący do eliminacji substancji zanieczyszczających powietrze jest trudny i długotrwały. W świetle „Programu ochrony powietrza”, określonego uchwałą Nr XXI/391/20 Sejmiku Województwa Wielkopolskiego z dnia 13 lipca 2020 r. główną przyczyną zanieczyszczenia powietrza w strefie wielkopolskiej jest emisja z sektora komunalno-bytowego, w tym procesy spalania w sektorze komunalnym i mieszkaniowym oraz transport drogowy. Przywrócenie standardów jakości powietrza na przedmiotowym terenie wymaga więc podejmowania działań naprawczych zarówno w granicach obszaru objętego projektem miejscowego planu zagospodarowania przestrzennego miasta Piły w rejonie ulic Kwiatowej i 14 Lutego jak też w jego szerokim otoczeniu. Jednym z takich działań jest wylokowanie funkcjonującego na przedmiotowym obszarze dworca PKS i budowa poza jego granicami Centrum Przesiadkowego. Wskazana inwestycja zaplanowana została w ramach realizowanego przez Gminę Piła projektu pn. „Wspieranie gospodarki niskoemisyjnej poprzez poprawę mobilności miejskiej w Pile”.

9. Cele ochrony środowiska ustanowione na szczeblu krajowym, wspólnotowym i międzynarodowym istotne z punktu widzenia projektu planu oraz sposoby w jakich te cele zostały uwzględnione podczas opracowywania dokumentu

Zasadniczym celem ochrony środowiska ustalonym na szczeblu krajowym, wspólnotowym i międzynarodowym, istotnym z punktu widzenia projektowanego dokumentu, **jest zachowanie środowiska w stanie możliwie najmniej zmienionym dla przyszłych pokoleń. Służące temu działania nie powinny jednak przekreślać możliwości zaspokajania potrzeb współczesnego społeczeństwa.** W ustawie z dnia 27 kwietnia 2001 r. Prawo ochrony środowiska rozwój społeczno-gospodarczy, w którym następuje proces integrowania działań politycznych, gospodarczych i społecznych, z zachowaniem równowagi przyrodniczej oraz trwałości podstawowych procesów przyrodniczych, w celu zagwarantowania możliwości zaspokajania podstawowych potrzeb poszczególnych społeczności lub obywateli zarówno współczesnego pokolenia, jak i przyszłych pokoleń został zdefiniowany jako zrównoważony rozwój.

Model zrównoważonego rozwoju na poziomie globalnym określa rezolucja *Przekształcamy nasz świat: Agenda 2030 na rzecz zrównoważonego rozwoju*, przyjęta przez Zgromadzenie ONZ w dniu 25 września 2015 r. Wśród celów zrównoważonego rozwoju.

wymienia m.in.:

- zapewnienie wszystkim ludziom w każdym wieku zdrowego życia oraz promowanie dobrobytu,
- uczynienie miast i osiedli ludzkich bezpiecznymi, stabilnymi, zrównoważonymi oraz sprzyjającymi włączeniu społecznemu,
- podjęcie pilnych działań w celu przeciwdziałania zmianom klimatu i ich skutkom,
- zapewnienie wszystkim ludziom dostępu do wody i warunków sanitarnych poprzez zrównoważoną gospodarkę zasobami wodnymi,
- zapewnienie wzorców zrównoważonej konsumpcji i produkcji.

Osiągnięcie celów określonych w *Agendzie 2030* wymaga podejmowania działań na wszystkich płaszczyznach *zrównoważonego rozwoju* – gospodarczym, społecznym i środowiskowym. Działania te i ich efekty są współzależne i powinny skutkować równowagą pomiędzy wymienionymi aspektami zrównoważonego rozwoju.

Z dokumentów wspólnotowych dotyczących zrównoważonego rozwoju należy wymienić przede wszystkim *Strategię „Europa 2020”*, przyjętą przez *Radę Europejską w Brukseli, w czerwcu 2010 r.* W Polsce zrównoważonemu rozwojowi nadano rangę prawa podstawowego, wynikającą z zapisów art. 5 Konstytucji Rzeczypospolitej Polskiej.

Jednym z narzędzi służących realizacji zrównoważonego rozwoju są plany zagospodarowania przestrzennego. Ich rolą jest bowiem organizacja użytkowanie przestrzeni stosownie do prowadzonej polityki rozwoju, w tym polityki rozwoju przestrzennego przyjętej przez poszczególne podmioty prowadzące tę politykę. O takiej roli projektowanego dokumentu przesądzają przepisy *ustawy z dnia 27 marca 2003 r. o planowaniu i zagospodarowaniu przestrzennym*. Art. 1, ust. 1 przywołanej ustawy stanowi, że określa ona:

- 1) zasady kształtowania polityki przestrzennej przez jednostki samorządu terytorialnego i organy administracji rządowej,
- 2) zakres i sposoby postępowania w sprawach przeznaczania terenów na określone cele oraz ustalania zasad ich zagospodarowania i zabudowy

– przyjmując ład przestrzenny i zrównoważony rozwój za podstawę tych działań. Z kolei art. 4 ust. 1 cytowanej ustawy mówi, że ustalenie przeznaczenia terenu, rozmieszczenie inwestycji celu publicznego oraz określenie sposobów zagospodarowania i warunków zabudowy terenu następuje w miejscowym planie zagospodarowania przestrzennego. Tym samym miejscowe plany zagospodarowania przestrzennego stanowią podstawę racjonalnego, zgodnego z zasadą zrównoważonego rozwoju, kształtowania środowiska i gospodarowaniu jego zasobami na poziomie gminy. Projekt *miejscowego planu zagospodarowania przestrzennego miasta Piły w rejonie ulic Kwiatowej i 14 Lutego* jest jednym z takich planów.

Najważniejszym dokumentem w Polsce, z punktu widzenia planowania i zagospodarowania przestrzennego jest *średniookresowa strategia rozwoju kraju*. Zgodnie z *ustawą z dnia 27 marca 2003 r. o planowaniu i zagospodarowaniu przestrzennym* ustalenia wskazanej strategii muszą być uwzględniane w planach zagospodarowania przestrzennego wo-

jewództw. Z kolei ustalenia planów zagospodarowania województw uwzględnia się w studiach uwarunkowań i kierunków rozwoju gmin oraz w miejscowych planach zagospodarowania przestrzennego. Ostatnie z wymienionych dokumentów nie pokrywają obecnie powierzchni całego kraju. Nie opracowano ich również dla wszystkich terenów położonych w granicach miasta Piły. Taka sytuacja stwarza możliwość wydawania decyzji lokalizacyjnych i gospodarczych bez pełnego uwzględnienia zasad ochrony środowiska, co stoi w sprzeczności z zasadami zrównoważonego rozwoju i może niekorzystnie wpływać na stan ładu przestrzennego, a zatem i na krajobraz.

Racjonalne kształtowanie środowiska i gospodarowanie zasobami przyrodniczymi, ukierunkowane na utrzymanie równowagi przyrodniczej i trwałości podstawowych procesów przyrodniczych, w miejscowych planach zagospodarowania przestrzennego zapewnia się m.in. przez dostosowanie przeznaczenia terenu do uwarunkowań przyrodniczych oraz kompleksowe rozwiązania problemów zabudowy, ze szczególnym uwzględnieniem gospodarki wodnej, odprowadzania ścieków, gospodarki odpadami, systemów transportowych i komunikacji publicznej oraz urządzania i kształtowania terenów zieleni.

Analiza ustaleń projektu planu wskazuje na uwzględnienie wymienionych elementów podczas konstruowania dokumentu. *Projekt planu* obejmuje tereny przekształcone przez człowieka. W ewidencji gruntów i budynków grunty te zostały wykazane jako tereny: mieszkaniowe, inne tereny zabudowane, zurbanizowane tereny niezabudowane lub w trakcie zabudowy oraz drogi. Nowo projektowana zabudowa stanowi uzupełnienie zabudowy istniejącej w sąsiedztwie. Ustalone przeznaczenia terenów stwarzają warunki dla rozwoju działalności gospodarczej. Sprzyjają również zaspakajaniu potrzeb mieszkaniowych ludności. Tereny przeznaczone do zabudowy posiadają dostęp do dróg publicznych. Ulicami Zygmunta Starego i Kwiatową biegną linie komunikacji miejskiej. *Projektowany plan* uwzględnia możliwość rozbudowy wybranych systemów infrastruktury technicznej, w tym systemu ciepłowniczego i gazowniczego. W zakresie postępowania z wodami opadowymi lub roztopowymi, obok odprowadzania zbiorowego uwzględnia możliwość zastosowania rozwiązań indywidualnych. Miejsca gromadzenia odpadów stałych powstających na terenie poszczególnych nieruchomości zostaną wskazane na etapie pozyskania pozwoleń na budowę. Zasady postępowania z odpadami regulują przepisy *ustawy z dnia 14 grudnia 2012 r. o odpadach* oraz wydane do niej akty wykonawcze. Gospodarkę odpadami komunalnymi na terenie miasta prowadzi *Związek Międzygminny „Piłski Region Gospodarki Odpadami Komunalnymi”*. Odpady komunalne są i będą kierowane na składowisko gminne, zlokalizowane w miejscowości Kłoda.

W świetle powyższego uznać można, że ustalenia *projektu miejscowego planu zagospodarowania przestrzennego miasta Piły w rejonie ulic Kwiatowej i 14 Lutego* stwarzają warunki dla rozwoju społeczno-gospodarczego przy minimalizacji negatywnych skutków dla środowiska. Postanowienia tego dokumentu wpisują się w działania na rzecz realizacji wymienionych powyżej celów zrównoważonego rozwoju.

10. Rozwiązania alternatywne do zawartych w projekcie planu

Położenie obszaru objętego *projektem planu* poza obszarami Natura 2000 oraz ustalony brak znaczącego negatywnego oddziaływania na:

- 1) cele i przedmiot wskazanej formy ochrony przyrody,
- 2) integralność obszaru Natura 2000

– skutkuje brakiem potrzeby przedstawiania w niniejszej Prognozie rozwiązań alternatywnych do rozwiązań przyjętych w tym projekcie.

Analizowany projekt planu stanowi alternatywny wariant zabudowy i zagospodarowania terenu w stosunku do ustaleń planu obowiązującego. W świetle *Analizy zasadności przystąpienia do sporządzenia miejscowego planu zagospodarowania przestrzennego miasta Piły w rejonie ulic Kwiatowej i 14 Lutego* ustalenia projektowanego planu nie są sprzeczne ze *Studium uwarunkowań i kierunków zagospodarowania przestrzennego miasta Piły* przyjętego uchwałą Nr VI/75/15 Rady Miasta Piły z dnia 31 marca 2015 r., wraz z wprowadzonymi do niego zmianami uchwałą Nr XXX/316/20 Rady Miasta Piły z dnia 29 września 2020 r. w sprawie zmiany *Studium uwarunkowań i kierunków zagospodarowania przestrzennego miasta Piły*.

11. Rozwiązania zapobiegające, ograniczające lub kompensujące negatywne oddziaływania na środowisko mogące być rezultatem realizacji projektu planu

Zasady ochrony środowiska, w tym człowieka oraz rozwiązania zapobiegające lub ograniczające negatywne wpływy na środowisko wynikają z przepisów ustawy *Prawo ochrony środowiska* i przepisów szczególnych, w tym ustawy *Prawo wodne* czy też ustawy *o ochronie przyrody*. Do przepisów tych odwołują się ustalenia projektu planu dotyczące zasad ochrony środowiska, przyrody i krajobrazu kulturowego.

Regulacje służące ochronie środowiska zawiera też szereg innych aktów prawnych. Spośród nich na terenach objętych projektem planu, zastosowanie znajdują przepisy takich ustaw jak: *Prawo budowlane*, *ustawa o drogach publicznych*, *ustawa o ochronie zwierząt*, *ustawa o odpadach* oraz *ustawa o utrzymaniu czystości i porządku w gminach*, *ustawa o udostępnianiu informacji o środowisku i jego ochronie, udziale społeczeństwa w ochronie środowiska oraz o ocenach oddziaływania na środowisko* i inne.

Działania na rzecz ochrony środowiska, określone w przywołanych przepisach, muszą być podejmowane przez inwestorów niezależnie od wyartykułowania ich w zapisach projektów planów miejscowych, a zatem i w *projekcie miejscowego planu zagospodarowania przestrzennego miasta Piły w rejonie ulic Kwiatowej i 14 Lutego*. Stanowią one gwarancję maksymalnej minimalizacji negatywnego oddziaływania na środowisko związanego z przedsięwzięciami realizowanymi w oparciu o projektowany dokument. Szczególną rolę w tym względzie odgrywać będą rozwiązania określone w pozwoleniach wydawanych przez organy administracji, których pozyskanie będzie niezbędne dla realizacji konkretnej inwestycji i późniejszego jej funkcjonowania.

Obok postępowania zgodnego z przepisami wśród przykładów działań ograniczających negatywne oddziaływania na środowisko związane z wdrażaniem w życie *projektu miejscowego planu zagospodarowania przestrzennego miasta Piły w rejonie ulic Kwiatowej i 14 Lutego* należą:

- troska o stan techniczny dróg,
- uspokojenie ruchu pojazdów,
- mokre czyszczenie nawierzchni dróg i innych powierzchni utwardzonych,
- zwiększenie udziału pojazdów przyjaznych środowisku (samochodów o napędzie hybrydowym, gazowym, elektrycznym, itp.) w taborze MZK Piła,
- realizacja ścieżek rowerowych,
- zastosowanie w realizowanych budynkach materiałów o niskiej przenikalności cieplnej,
- oszczędne gospodarowanie wodą w gospodarstwach domowych oraz przy prowadzeniu działalności usługowej,
- kształtowanie i pielęgnowanie zieleni.

12. Propozycje metod i częstotliwości przeprowadzenia monitoringu skutków realizacji ustaleń projektowanego planu

Metody:

- inwentaryzacja stacjonarnych źródeł emisji zanieczyszczeń do powietrza,
- analiza wyników kontroli dotyczących przestrzegania zakazów i ograniczeń w zakresie eksploatacji instalacji, w których następuje spalanie paliw,

Częstotliwość:

- analogiczna do wymaganej przepisami oceny analizy zmian w zagospodarowaniu przestrzennym (1 raz w kadencji rady).

13. Streszczenie w języku niespecjalistycznym

Niniejsza Prognoza została opracowana w ramach strategicznej oceny oddziaływania na środowisko, prowadzonej dla projektu *miejscowego planu zagospodarowania przestrzennego miasta Piły w rejonie ulic Kwiatowej i 14 Lutego*. Celem projektowanego dokumentu jest zmiana przeznaczenia, warunków zabudowy i zagospodarowania terenów objętych miejscowym planem zagospodarowania przestrzennego ustanowionym *uchwałą Nr XIX/248/12 Rady Miasta Piły z dnia 27 marca 2012 roku w sprawie miejscowego planu zagospodarowania przestrzennego miasta Piły w rejonie ulic 14 Lutego i Kwiatowej*.

Zasadnicza zmiana w stosunku do ustaleń obowiązujących polega na wprowadzeniu zabudowy mieszkaniowej wielorodzinnej z usługami na tereny przeznaczone dotychczas pod zabudowę usługową – w przeważającej części na lokalizację obecnie funkcjonującego dworca autobusowego PKS oraz zabudowę służącą jego obsłudze.

Celem Prognozy jest określenie zagrożeń i skutków dla środowiska, związanych

z realizacją ustaleń *projektu miejscowego planu zagospodarowania przestrzennego miasta Piły w rejonie ulic Kwiatowej i 14 Lutego*. Informacje zebrane w *Prognozie* stanowią podstawę do ewentualnej modyfikacji zapisów projektu planu, umożliwiającej zagospodarowanie terenu w sposób zgodny z zasadami zrównoważonego rozwoju. Jej zakres określa *ustawa z dnia 3 października 2008 r. o udostępnianiu informacji o środowisku i jego ochronie, udziale społeczeństwa w ochronie środowiska oraz o ocenach oddziaływania na środowisko*. Zgodnie ze wskazaną ustawą w *Prognozie* omówiono istniejący stan środowiska oraz zagrożenia dla jego poszczególnych komponentów związane z wdrażaniem w życie ustaleń *projektu planu*. Wskazano również rozwiązania służące eliminacji lub ograniczeniu ewentualnych negatywnych skutków związanych z jego realizacją. Ustalenia *Prognozy* są wynikiem analizy dostępnych materiałów źródłowych oraz wizji w terenie. Sporządzając dokument wykorzystano metodę analogii, a jego ustalenia przedstawiono w formie tekstowej.

Z dokonanej analizy wynika, że tereny objęte projektem planu:

- leżą w granicach osiedla Śródmieście,
- są w części zabudowane i zagospodarowane,
- w obowiązującym *studium uwarunkowań i kierunków zagospodarowania przestrzennego miasta Piły* zostały włączone do podstrefy terenów zurbanizowanych, określonej jako wielofunkcyjny teren zabudowy śródmiejskiej i funkcji ogólnomiejskich,
- znajdują się w zasięgu JCWPd PLGW60026, którą cechuje dobry stan chemiczny i dobry stan ilościowy,
- są pozbawione wód powierzchniowych,
- leżą w zlewni JCWP PLRW6000201886999 Gwda od Piławy do ujścia, poza obszarami szczególnego zagrożenia powodzią
- są położone w zasięgu GZWP nr 125, dla którego nie ustanowiono obszaru ochronnego,
- leżą w zasięgu niższego poziomu sandru dolinnego Gwdy,
- są terenami w podłożu których występują utwory nasypowe i piaszczysto-żwirowe, lokalnie przewarstwione gliną piaszczystą na pograniczu gliny pylastej,
- obejmują tereny o klimacie umiarkowanym przejściowym pomiędzy morskim a kontynentalnym,
- są położone w obszarze przekroczeń poziomu docelowego benzo(a)pirenu w pyłe zawieszonym,
- są położone poza granicami powierzchniowych form ochrony przyrody,
- porasta roślinność antropogeniczna, w niepielęgnowana,
- obejmują tereny, na których udokumentowano obecność objętego ochroną ścisłą jerzyka (*Apus apus*),
- znajdują się w obszarze zakwalifikowanym wstępnie do grupy krajobrazów kulturowych, typu krajobrazów wielkomiejskich, podtypu: zespoły urbanistyczne

o zachowanych założeniach historycznych.

W otoczeniu obszaru objętego projektem planu występują tereny o zróżnicowanym użytkowaniu, w tym tereny zabudowy mieszkaniowo-usługowej, usługowej, tereny zieleni urządzonej oraz tereny komunikacji.

Ocena skutków dla środowiska, wynikająca z wdrożenia w życie projektowanych ustaleń wykazała co następuje:

- w zakresie wpływu na rzeźbę terenu, geologię, gleby – brak znaczących zmian, możliwe przemieszanie utworów powierzchniowych w tym gruntów nasypowych i rodzimych, wyprofilowanie terenu, lokalne ubytki pokrywy glebowej lub jej odtworzenie,
- w zakresie wpływu na stan jakościowy wód – brak znaczących zmian, ścieki wytworzone na przedmiotowym obszarze będą kierowane systemem kanalizacji sanitarnej do komunalnej oczyszczalni ścieków aglomeracji Piła i dopiero po oczyszczeniu wprowadzane do rzeki Gwdy,
- w zakresie wpływu na stan ilościowy wód – brak znaczących zmian, rozwiązania indywidualne uwzględnione w projektowanym dokumencie sprzyjają utrzymaniu dobrego stanu ilościowego wód,
- w zakresie wpływu na powietrze – brak znaczących zmian, ustalone przeznaczenie terenu i wyposażenie w podstawowe systemy infrastruktury technicznej czynią znaczącą emisję zanieczyszczeń z przedmiotowego obszaru mało prawdopodobną,
- w zakresie wpływu na klimat – brak znaczących zmian, położenie obszaru w zurbanizowanej strefie miasta, przy przewidywanym utrzymanym stosunku powierzchni biologicznie czynnej do powierzchni uszczelnionej nie sprzyja zmianom wilgotności i temperatury powietrza, związanym miejską wyspą ciepła,
- w zakresie wpływu na różnorodność biologiczną, w tym świat roślin, zwierząt i grzybów – brak znaczącego negatywnego wpływu, projekt planu zachowuje powierzchnie biologicznie czynne na terenach przeznaczonych do zabudowy, a ustalone rozwiązania z zakresu infrastruktury technicznej przeciwdziałają zmianom warunków siedliskowych,
- w zakresie wpływu na krajobraz – brak znaczących zmian, realizacja ustaleń projektu planu nie wpłynie na zmianę typu i podtypu krajobrazu ustalonego wstępnie dla strefy, w zasięgu której znajduje się obszar objęty projektowanym planem,
- w zakresie wpływu na człowieka i jego dobra materialne – brak znaczących zagrożeń z uwagi na położenie poza: obszarami górniczymi, terenami narażonymi na niebezpieczeństwo powodzi i terenami zagrożonymi osuwaniem się mas ziemnych,
- w zakresie wpływu na zabytki – brak znaczącego oddziaływania z uwagi na zachowanie istniejącego układu ulicznego oraz uwzględnienie obiektów zabytko-

- wych i potrzeby ich ochrony,
- w zakresie wpływu na zasoby naturalne – brak znaczących zmian z uwagi na ustalony potencjalny brak znaczących zmian w zakresie: litosfery, pedosfery, atmosfery, hydrosfery oraz w świecie roślin, zwierząt i grzybów,
 - w zakresie wpływu na cele, przedmiot ochrony i integralność obszaru Natura 2000 – brak znaczących zagrożeń z uwagi na położenie przedmiotowego obszaru poza tego typu formami ochrony przyrody oraz ustalony niski albo średni stopień zagrożeń zewnętrznych dla przyrody najbliższej usytuowanego obszaru „naturowego”,
 - w zakresie oddziaływania transgranicznego – brak oddziaływania, z uwagi na przewidywaną niewielką emisję zanieczyszczeń do środowiska oraz znaczną odległość od granic Polski.

Odstąpienie od uchwalenia projektowanego dokumentu będzie skutkowało realizacją ustaleń planu obowiązującego. Z kontynuacją wdrażania ich w życie będzie wiązać się oddziaływanie zbliżone do opisanego. Choć *projektowany plan* zmienia ustalone przeznaczenie dla części terenów, utrzymuje funkcje typowe dla miast. Z dalszym funkcjonowaniem dworca PKS może wiązać się nieco większe zagrożenie emisją zanieczyszczeń motoryzacyjnych i hałasu komunikacyjnego w stosunku do emisji wywołanych realizacją *projektowanego dokumentu*. Znaczących różnic w tym względzie nie przewiduje się.

*Na terenach objętych projektem miejscowego planu zagospodarowania przestrzennego miasta Piły w rejonie ulic Kwiatowej i 14 Lutego nie zidentyfikowano problemów związanych z ochroną środowiska. Jest to obszar o niewielkiej powierzchni i ograniczonym zainwestowaniu, położony poza powierzchniowymi formami ochrony przyrody. W jego granicach nie występują także pomniki przyrody żywej i nieożywionej. Z uwagi na położenie w obszarze przekroczeń docelowego poziomu benzo(a)pirenu w pyłe zawieszonym, za podstawowy problem ochrony środowiska, istotny z punktu widzenia realizacji *projektowanego planu* uznano przywracanie standardów jakości powietrza. Działania naprawcze muszą być podejmowane zarówno w granicach obszaru objętego *miejscowym planem zagospodarowania przestrzennego miasta Piły w rejonie ulic Kwiatowej i 14 Lutego* jak też jego szerszym otoczeniu. Jednym z takich działań jest wylokowanie funkcjonującego na przedmiotowym obszarze dworca PKS i budowa poza jego granicami *Centrum Przesiadkowego*, w ramach realizowanego przez Gminę Piła projektu pn. *”Wspieranie gospodarki niskoemisyjnej poprzez poprawę mobilności miejskiej w Pile”*.*

Z uwagi na brak znaczącego negatywnego oddziaływania na cele i przedmiot ochrony obszarów Natura 2000 oraz integralność wskazanej formy ochrony przyrody, w Prognozie nie przedstawiono rozwiązań alternatywnych. Przedmiotowy *projekt planu* stanowi alternatywny wariant zabudowy i zagospodarowania terenu w stosunku do rozwiązań przyjętych w planie obowiązującym.

Głównym celem ochrony środowiska z punktu widzenia projektowanego dokumentu jest zachowanie środowiska w stanie możliwie najmniej zmienionym, umożliwiającym peł-

ne zaspokojenie potrzeb współczesnego społeczeństwa oraz potrzeby przyszłych pokoleń. W ustawie z dnia 27 kwietnia 2001 r. *Prawo ochrony środowiska* rozwój społeczno-gospodarczy, w którym następuje proces integrowania działań politycznych, gospodarczych i społecznych, z zachowaniem równowagi przyrodniczej oraz trwałości podstawowych procesów przyrodniczych, w celu zagwarantowania możliwości zaspokajania podstawowych potrzeb poszczególnych społeczności lub obywateli zarówno współczesnego pokolenia, jak i przyszłych pokoleń został zdefiniowany jako zrównoważony rozwój. Cel ten w miejscowych planach zagospodarowania przestrzennego realizuje się między innymi przez dostosowanie przeznaczenia terenu do uwarunkowań przyrodniczych oraz kompleksowe rozwiązania problemów zabudowy, ze szczególnym uwzględnieniem gospodarki wodnej, odprowadzania ścieków, gospodarki odpadami, systemów transportowych i komunikacji publicznej oraz urządzania i kształtowania terenów zieleni. Analiza ustaleń *projektu miejscowego planu zagospodarowania przestrzennego miasta Piły w rejonie ulic Kwiatowej i 14 Lutego* wskazuje na uwzględnienie wymienionych elementów podczas konstruowania dokumentu. *Projektowany plan* obejmuje tereny przekształcone przez człowieka. Nowo projektowana zabudowa stanowi uzupełnienie zabudowy istniejącej w sąsiedztwie. Ustalone przeznaczenia terenów stwarzają warunki dla rozwoju działalności gospodarczej. Sprzyjają również zaspakajaniu potrzeb mieszkaniowych. *Projekt planu* zawiera ustalenia dotyczące zasad ochrony środowiska, zasad kształtowania ładu przestrzennego oraz rozbudowy wybranych systemów infrastruktury technicznej, w tym systemu ciepłowniczego i gazowniczego. Ulicami Zygmunta Starego i Kwiatową biegną linie komunikacji miejskiej. Rozwiązania z zakresu gospodarowania wodami opadowymi lub roztopowymi przeciwdziałają zmianom klimatu i ich skutkom – zmianom warunków siedliskowych, suszom oraz wezbraniom powodziowym. Miejsca gromadzenia odpadów stałych powstających na terenach poszczególnych nieruchomości zostaną wskazane na etapie pozyskiwania pozwoleń na budowę. Odpady komunalne są i będą kierowane na składowisko gminne, zlokalizowane w miejscowości Kłoda.

Jako metody kontroli skutków realizacji ustaleń projektu planu w Prognozie zaproponowano:

- inwentaryzację stacjonarnych źródeł emisji zanieczyszczeń do powietrza,
 - analizę wyników kontroli dotyczących przestrzegania zakazów i ograniczeń w zakresie eksploatacji instalacji, w których następuje spalanie paliw,
- prowadzoną z częstotliwością analogiczną do wymaganej przepisami oceny analizy zmian w zagospodarowaniu przestrzennym (1 raz w kadencji Rady Miasta Piły).

Materiały źródłowe:

1. Analiza zasadności przystąpienia do sporządzenia miejscowego planu zagospodarowania przestrzennego miasta Piły w rejonie ulic Kwiatowej i 14 Lutego.
2. Dana IMGW.
3. Dokumentacja hydrogeologiczna określająca warunki hydrogeologiczne w związku z ustanawianiem obszaru ochronnego Głównego Zbiornika Wód Podziemnych nr 125 Wałcz – Piła. PIG. Warszawa 2011.
4. Europejska Konwencja Krajobrazowa sporządzona we Florencji dnia 20 października 2000 r.
5. Glapan J. i in., 2008: Inwentaryzacja przyrodnicza obszarów niezabudowanych miasta Piły. Klub Przyrodników – Pilskie Koło Klubu Przyrodników. Piła.
6. Kołodziejski J., 1997: Strategia równoważenia rozwoju podstawą koncepcji polityki przestrzennego zagospodarowania kraju ' Polska 2000 Plus'. [w:] J. Kołodziejski (red), Polska przestrzeń a wyzwania XXI wieku. Biuletyn KPZK, zeszyt 176, Warszawa: Wydawnictwo Naukowe PWN. s. 49 – 50.
7. Kondracki J., 1988: Geografia fizyczna Polski. PWN, Warszawa.
8. Kucharczyk A., 2003: Miasto Piła. Opracowanie ekofizjograficzne obszaru śródmiejskiego. Śródmieście – Górne. MPU Urzędu Miasta Piły. Piła.
9. Kucharczyk A., Szeremietiew M., 2020: Miasto Piła. Opracowanie ekofizjograficzne na potrzeby studium uwarunkowań i kierunków zagospodarowania przestrzennego miasta Piły (aktualizacja). MPU Urzędu Miasta Piły. Piła.
10. Lorenc H. (red), 2005: Atlas klimatu Polski. Instytut Meteorologii i Gospodarki Wodnej. Warszawa.
11. Mapa hydrogeologiczna Polski w skali 1:50000, arkusz Piła (313) z objaśnieniami.
12. Mapa geośrodowiskowa Polski w skali 1:50000, arkusz Piła (313) z objaśnieniami.
13. Mapa hydrograficzna w skali 1: 50 000, arkusz Piła N 33-106-C z komentarzem.
14. Mapa geologiczna Polski w skali 1 : 200 000, arkusz Piła.
15. Mapa hydrogeologiczna Polski w skali 1 : 200 000, arkusz Piła.
16. Mapy zagrożenia powodziowego. Wody Polskie 2020.
17. Opracowanie fizjograficzne ogólne dla planu zagospodarowania przestrzennego – aktualizacja – miasta Piły. Geoprojekt. Warszawa 1973.
18. Projekt miejscowego planu zagospodarowania przestrzennego miasta Piły w rejonie ulic Kwiatowej i 14 Lutego.
19. Przekształcamy nasz świat: Agenda 2030 na rzecz zrównoważonego rozwoju, przyjęta przez Zgromadzenie ONZ w dniu 25 września 2015 r.
20. Raport o stanie jednolitych części wód podziemnych w dorzeczach – stan na rok 2019. PIG-PIB. Warszawa. 2020.
21. Richling A., Ostaszewska K., 2005: Geografia fizyczna Polski. PWN. Warszawa.
22. Rozporządzeniu Ministra Środowiska z dnia 9 października 2014 r. w sprawie ochrony gatunkowej grzybów.

23. Rozporządzeniu Ministra Środowiska z dnia 9 października 2014 r. w sprawie ochrony gatunkowej roślin.
24. Rozporządzenie Ministra Środowiska z dnia 16 grudnia 2016 r. w sprawie ochrony gatunkowej zwierząt.
25. Rozporządzenie Rady Ministrów z dnia 18 października 2016 r. w sprawie Planu gospodarowania wodami na obszarze dorzecza Odry.
26. Szczegółowa mapa geologiczna Polski w skali 1:50000, arkusz Piła (313) z objaśnieniami.
27. Strategię „Europa 2020”, przyjęta przez Radę Europejską w Brukseli, w czerwcu 2010 r.
28. Strategiczny plan adaptacji dla sektorów i obszarów wrażliwych na zmiany klimatu do roku 2020 z perspektywą do roku 2030.
29. Strony internetowe: <http://www.poznan.rzgw.gov.pl>, <https://www.gdos.gov.pl/>, <https://gios.gov.pl>, <https://mjwp.gios.gov.pl>, <https://powietrze.gios.gov.pl>, <http://www.pgi.gov.pl>, <http://epsh.pgi.gov.pl>, <https://mapy.geoportal.gov.pl>.
30. Szeremietiew M., 2012: Prognoza oddziaływania na środowisko ustaleń miejscowego planu zagospodarowania przestrzennego miasta Piły w rejonie ulicy 14 Lutego i Kwiatowej. MPU Urzędu Miasta Piły. Piła.
31. Szeremietiew M., 2017: Prognoza oddziaływania na środowisko dla projektu zmiany miejscowego planu zagospodarowania przestrzennego miasta Piły w rejonie ulicy 14 Lutego i Kwiatowej. MPU Urzędu Miasta Piły. Piła.
32. Szponar A., 2003: Fizjografia urbanistyczna. PWN, Warszawa.
33. Uchwała Nr VI/75/15 Rady Miasta Piły z dnia 31 marca 2015 r. w sprawie studium uwarunkowań i kierunków zagospodarowania przestrzennego miasta Piły.
34. Uchwała Nr XXX/316/20 Rady Miasta Piły z dnia 29 września 2020 r. w sprawie zmiany Studium uwarunkowań i kierunków zagospodarowania przestrzennego miasta Piły.
35. Uchwała Nr XXXIX/941/17 Sejmiku Województwa Wielkopolskiego z dnia 18 grudnia 2017 r. w sprawie wprowadzenia, na obszarze województwa wielkopolskiego, ograniczeń lub zakazów w zakresie eksploatacji instalacji, w których następuje spalanie paliw.
36. Uchwała Nr 67 Rady Ministrów z dnia 16 lipca 2019 r. w sprawie przyjęcia "Polityki ekologicznej państwa 2030 – strategii rozwoju w obszarze środowiska i gospodarki wodnej".
37. Uchwała Nr XXXVI/365/20 Rady Miasta Piły z dnia 22 grudnia 2020 r. w sprawie przystąpienia do sporządzenia miejscowego planu zagospodarowania przestrzennego miasta Piły w rejonie ulic Kwiatowej i 14 Lutego.
38. Uchwała Nr XXI/391/20 Sejmiku Województwa Wielkopolskiego z dnia 13 lipca 2020 r. w sprawie określenia Programu ochrony powietrza dla strefy wielkopolskiej.

OŚWIADCZENIE

Oświadczam, że spełniam wymagania, o których mowa w art. 74a ust. 2, ustawy z dnia 3 października 2008 r. o udostępnianiu informacji o środowisku i jego ochronie, udziale społeczeństwa w ochronie środowiska oraz o ocenach oddziaływania na środowisko.

Jestem świadoma odpowiedzialności karnej za złożenie fałszywego oświadczenia.

/ - /

Marzenna Szeremietiew