

**PROGNOZA
ODDZIAŁYWANIA NA ŚRODOWISKO
DLA PROJEKTU
MIEJSCOWEGO PLANU ZAGOSPODAROWANIA
PRZESTRZENNEGO MIASTA PIŁY
W REJONIE ULIC GIEŁDOWEJ I ROBOTNICZEJ**

Prognoza oddziaływania na środowisko
dla projektu miejscowego planu zagospodarowania przestrzennego miasta Piły w rejonie ulic Giełdowej i Robotniczej

Opracowanie:
mgr Marzenna Szeremietiew



Miejska Pracownia Urbanistyczna
Urzędu Miasta Piły – 7 czerwca 2021 r.

Spis treści

1.Cel i podstawy prawne opracowania.....	4
2.Obszar objęty Prognozą.....	4
4.Cele, zawartość i powiązania projektu planu z innymi dokumentami.....	4
3.Metody zastosowane przy sporządzaniu Prognozy	9
5.Stan i funkcjonowanie środowiska przyrodniczego.....	10
5.1. Rzeźba terenu.....	10
5.2. Budowa geologiczna i złoża kopalin.....	11
5.3. Gleby i ziemia.....	12
5.4. Wody.....	13
5.5. Powietrze.....	15
5.6. Klimat.....	16
5.7. Bioróżnorodność, w tym świat roślin, zwierząt i grzybów.....	18
5.8. Krajobraz.....	18
5.9. Obszary Natura 2000.....	19
6.Ocena skutków dla środowiska wynikająca z projektowanego przeznaczenia terenu oraz realizacji ustaleń projektu miejscowego planu zagospodarowania przestrzennego	20
6.1. Rzeźba terenu, geologia, gleby.....	20
6.2. Wody.....	20
6.3. Powietrze.....	22
6.4. Klimat.....	23
6.5. Bioróżnorodność, w tym świat roślin, zwierząt.....	24
6.6. Krajobraz.....	25
6.7. Człowiek, jego dobra materialne i zabytki.....	25
6.8. Zasoby naturalne.....	26
6.9. Cele, przedmiot ochrony i integralność obszarów Natura 2000.....	26
6.10. Transgraniczne oddziaływanie na środowisko.....	26
6.11. Podsumowanie w zakresie znaczących oddziaływań na środowisko.....	27
7.Potencjalne zmiany środowiska w przypadku braku realizacji projektu planu.....	27
8.Istniejące problemy ochrony środowiska istotne z punktu widzenia realizacji projektu planu, ze szczególnym uwzględnieniem obszarów podlegających ochronie prawnej.....	28
9.Cele ochrony środowiska ustanowione na szczeblu krajowym, wspólnotowym i między- na istotne z punktu widzenia projektu planu oraz sposoby w jakich te cele zostały uwzględnione podczas opracowywania dokumentu	29
10.Rozwiązania alternatywne do zawartych w projekcie planu.....	31
11.Rozwiązania zapobiegające, ograniczające lub kompensujące negatywne oddziały- wania na środowisko mogące być rezultatem realizacji projektu planu.....	32
12.Propozycje metod i częstotliwości przeprowadzenia monitoringu skutków realizacji ustaleń projektu planu	33
13.Streszczenie w języku niespecjalistycznym.....	34
Materiały źródłowe	
Oświadczenie autora o spełnieniu stosownych wymagań	

1. Cel i podstawy prawne opracowania

Celem niniejszej Prognozy jest określenie, analiza i ocena istniejącego stanu środowiska oraz potencjalnych zmian tego stanu w wyniku wdrożenia w życie ustaleń projektu *miejscowego planu zagospodarowania przestrzennego miasta Piły w rejonie ulic Giełdowej i Robotniczej*. Prognoza została opracowana w ramach strategicznej oceny oddziaływania na środowisko prowadzonej dla przywołanego projektu planu. Podstawę sporządzenia przedmiotowego dokumentu stanowią zapisy *ustawy z dnia 3 października 2008 r. o udostępnianiu informacji o środowisku i jego ochronie, udziale społeczeństwa w ochronie środowiska oraz o ocenach oddziaływania na środowisko (tj. Dz. U. z 2021 r., poz. 247)*.

Informacje zebrane w Prognozie stanowią podstawę do ewentualnej modyfikacji zapisów projektu planu, umożliwiającej zagospodarowanie terenu zgodnie z zasadami zrównoważonego rozwoju.

2. Obszar objęty prognozą

Projekt *miejscowego planu zagospodarowania przestrzennego miasta Piły w rejonie ulic Giełdowej i Robotniczej* obejmuje tereny zlokalizowane w Pile na terenie osiedla Podlasie. Zgodnie z załącznikami do *uchwały Nr XXVI/277/20 Rady Miasta Piły z dnia 27 marca 2018 roku* w sprawie przystąpienia do sporządzenia tego planu obejmuje on swym zasięgiem dwa obszary. Ich zasięg pokazano na załączonym dalej, pomniejszonym fragmencie mapy topograficznej w skali 1:50000. Przyjęta numeracja jest zgodna z numeracją rysunku projektu planu (załączniki nr 1 i 2 do projektowanej *uchwały w sprawie miejscowego planu zagospodarowania przestrzennego miasta Piły w rejonie ulic Giełdowej i Robotniczej*). W otoczeniu:

- obszaru oznaczonego nr 1 występują: nieużytkowane grunty rolne, tereny mieszkaniowe, tereny usługowe, tereny służące komunikacji, tereny zadrzewione i zakrzewione oraz wody powierzchniowe,
- obszaru oznaczonego nr 2 występują: tereny mieszkaniowe, tereny służące komunikacji, tereny zadrzewione i zakrzewione.

3. Cele, zawartość i powiązania projektu planu z innymi dokumentami

Celem projektowanego dokumentu jest zmiana przeznaczenia, warunków zabudowy i zagospodarowania części terenów objętych miejscowymi planami zagospodarowania przestrzennego, ustanowionymi uchwałami:

- Nr XXVII/264/96 Rady Miejskiej w Pile z dnia 25 czerwca 1996 roku w sprawie zmiany miejscowego planu ogólnego zagospodarowania przestrzennego miasta Piły w rejonie ulic Składowej – Wawelskiej,
- Nr XXXIX/363/01 Rady Miejskiej w Pile z dnia 24 kwietnia 2001 roku w sprawie zmiany do zmiany miejscowego planu ogólnego zagospodarowania przestrzennego m. Piły w rejonie ulic Składowej – Wawelskiej,

- Nr LIV/557/02 Rady Miejskiej w Pile z dnia 27 sierpnia 2002 roku w sprawie zmiany do zmian miejscowego planu ogólnego zagospodarowania przestrzennego miasta Piły w rejonie ulic Składowej – Wawelskiej,
- Nr VI/31/07 Rady Miasta Piły z dnia 20 lutego 2007 roku w sprawie miejscowego planu zagospodarowania przestrzennego miasta Piły w rejonie ulic Składowej i Słowiańskiej,
- Nr XLI/569/17 Rady Miasta Piły z dnia 31 października 2017 r. w sprawie miejscowego planu zagospodarowania przestrzennego miasta Piły w rejonie ulic Bydgoskiej i Robotniczej.

Obszary objęte wymienionymi planami ilustruje rys. 1. Poniżej wypunktowano przeznaczenia terenów oraz zasady obsługi w zakresie infrastruktury technicznej, odnoszące się do terenów objętych *projektem miejscowego planu zagospodarowania przestrzennego miasta Piły w rejonie ulic Giełdowej i Robotniczej*. Ustalenia z zakresu infrastruktury technicznej zgeneralizowano.

Przeznaczenia terenów:

obszar nr 1

- 1) tereny przeznaczone do zabudowy usługowej z wyodrębnionym budynkiem mieszkalnym,
- 2) teren zieleni urządzonej,
- 3) teren obiektu urządzeń elektroenergetycznych,
- 4) teren parkingu,
- 5) teren drogi lokalnej;

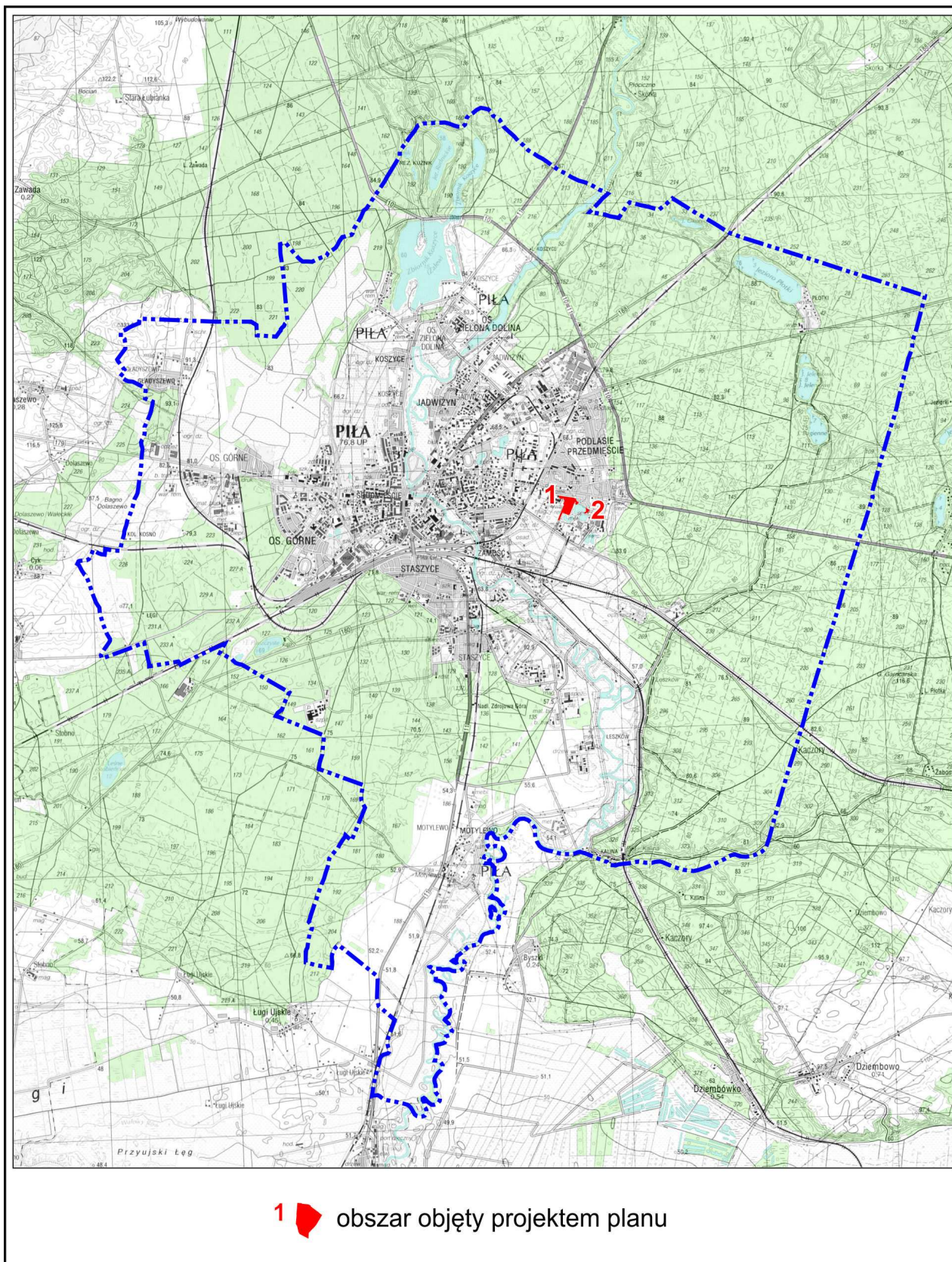
obszar nr 2

- 1) tereny zabudowy mieszkaniowej jednorodzinnej,
- 2) teren infrastruktury technicznej – kanalizacji,
- 3) teren publicznej drogi dojazdowej,
- 4) teren drogi wewnętrznej;

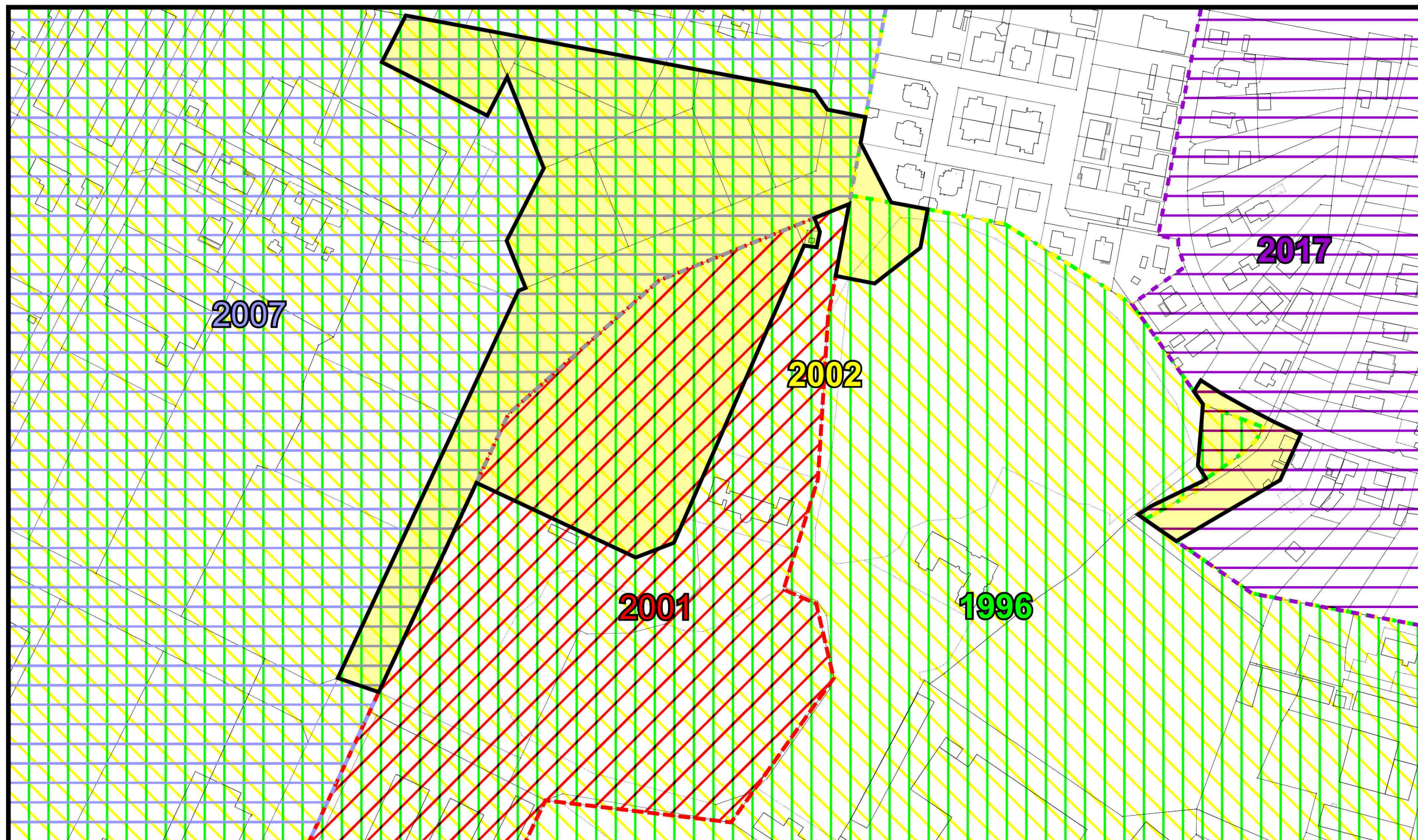
Obsługa w zakresie infrastruktury technicznej:







- 1) zaopatrzenie w wodę – z sieci miejskiej,
- 2) zasilanie w energię elektryczną – z systemu energetycznego,
- 3) zaopatrzenie w ciepło – z miejskiej sieci ciepłowniczej lub indywidualnych źródeł ciepła,
- 4) zaopatrzenie w gaz – z istniejących sieci gazowniczej,
- 5) odprowadzenie ścieków – do miejskiej sieci kanalizacji sanitarnej,
- 6) odprowadzenie wód opadowych lub roztopowych – do miejskiej sieci kanalizacji deszczowej lub z zastosowaniem rozwiązań indywidualnych,
- 7) obsługa telekomunikacyjna – z wykorzystaniem systemów telekomunikacyjnych;

Lokalizacja obszaru objętego projektem planu



Uchwały w sprawie miejscowych planów zagospodarowania przestrzennego dotyczące obszaru objętego projektem miejscowego planu zagospodarowania przestrzennego miasta Piły w rejonie ulic Gięldowej i Robotniczej



-  obszar objęty projektem miejscowego planu zagospodarowania przestrzennego miasta Piły w rejonie ulic Gięldowej i Robotniczej
-  uchwała nr XXVII/264/96 Rady Miejskiej w Piły z dnia 25 czerwca 1996 r. w sprawie zmiany miejscowego planu ogólnego zagospodarowania przestrzennego miasta Piły w rejonie ulic Składowej - Wawelskiej
-  uchwała nr XXXIX/363/01 Rady Miejskiej w Piły z dnia 24 kwietnia 2001 r. w sprawie zmiany do zmiany miejscowego planu ogólnego zagospodarowania przestrzennego m. Piły w rejonie ulic Składowej - Wawelskiej
-  uchwała nr LIV/557/02 Rady Miejskiej w Piły z dnia 27 sierpnia 2002 r. w sprawie zmiany do zmian miejscowego planu ogólnego zagospodarowania przestrzennego miasta Piły w rejonie ulic Składowej - Wawelskiej
-  uchwała nr VI/31/07 Rady Miasta Piły z dnia 20 lutego 2007 r. w sprawie miejscowego planu zagospodarowania przestrzennego miasta Piły w rejonie ulic Składowej i Słowińskiej
-  uchwała nr XLI/569/17 Rady Miasta Piły z dnia 31 października 2017 r. w sprawie miejscowego planu zagospodarowania przestrzennego miasta Piły w rejonie ulic Bydgoskiej i Robotniczej

Zmianę ustaleń obowiązujących miejscowych planów zagospodarowania przestrzennego zainicjowały:

- wnioski Gminy Piła,
- wnioski osób fizycznych.

Projektowany dokument wychodzi naprzeciw oczekiwaniom właścicieli terenów składających wnioski, a także potrzebom mieszkańców Piły. Zasadnicza zmiana w stosunku do ustaleń obowiązujących polega na wprowadzeniu zabudowy usługowej na terenie przeznaczonym dotychczas na parking oraz odstąpieniu od realizacji budynków mieszkalnych na wyznaczonych wcześniej terenach zabudowy usługowej.

W *studium uwarunkowań i kierunków zagospodarowania przestrzennego miasta Piły*, przyjętym uchwałą Nr VI/75/15 Rady Miasta Piły z dnia 31 marca 2015 r., wraz z wprowadzonymi do niego zmianami uchwałą Nr XXX/316/20 Rady Miasta Piły z dnia 29 września 2020 r. w sprawie zmiany *Studium uwarunkowań i kierunków zagospodarowania przestrzennego miasta Piły* tereny objęte przedmiotowym projektem planu zlokalizowane są w zasięgu strefy terenów zurbanizowanych oznaczonej symbolem TZ-3,4. Jest to strefa o przeważającej funkcji usługowo-produkcyjnej. W jej ramach wyodrębniono tereny o różnym przeznaczeniu. Teren, w zasięgu którego znajdują się obszary objęte *projektem miejscowego planu zagospodarowania przestrzennego miasta Piły w rejonie ulic Giełdowej i Robotniczej* określono jako: „*teren w części zainwestowany w rejonie ulic Składowej i Giełdowej, objęty ustaleniami miejscowych planów zagospodarowania, w tym tereny wielkopowierzchniowych obiektów handlowych o powierzchni sprzedaży powyżej 2000 m² w rejonie ulic Bydgoskiej i Składowej, pełniący funkcję ośrodka usługowego osiedla Podlasie oraz ogólnomiejską*”.

Zawartość *projektowanego dokumentu precyzuje art. 15 ustawy z dnia 27 marca 2003 r. o planowaniu i zagospodarowaniu przestrzennym*. Szczegółowe warunki realizacji poszczególnych przedsięwzięć, ramy których wyznacza ten dokument zostaną określone na etapie pozyskania niezbędnych dla ich realizacji decyzji, w tym decyzji o pozwoleniu na budowę, pozwoleń wodnoprawnych czy też decyzji o środowiskowych uwarunkowaniach realizacji przedsięwzięcia. Poniżej przytoczono ustalenia *projektu miejscowego planu zagospodarowania przestrzennego miasta Piły w rejonie ulic Giełdowej i Robotniczej* w zakresie analogicznym do przywołanych wcześniej ustaleń planów obowiązujących.

Przeznaczenie terenów:

obszar nr 1

- 1) tereny zabudowy usługowej,
- 2) teren zabudowy mieszkaniowej jednorodzinnej,
- 3) teren publicznej drogi lokalnej,
- 4) teren drogi wewnętrznej i infrastruktury technicznej
- 5) teren elektroenergetyki;

obszar nr 2

- 1) tereny zabudowy mieszkaniowej jednorodzinnej,

- 2) teren publicznej drogi dojazdowej,
- 3) teren drogi wewnętrznej i infrastruktury technicznej,
- 4) teren zieleni urządzonej;

Zasady obsługi w zakresie infrastruktury technicznej:

- 1) zaopatrzenie w wodę – z miejskiej sieci wodociągowej, wymagającej rozbudowy,
- 2) odprowadzanie ścieków – do zbiorczej sieci kanalizacyjnej ścieków komunalnych, wymagającej rozbudowy,
- 3) odprowadzanie wód opadowych lub roztopowych:
 - a) dla terenu: MN1, MN2, MN3 i E – zagospodarowanie wód na terenie,
 - b) dla terenów U1 i U2:
 - zagospodarowanie wód na terenie,
 - w przypadku odprowadzania wód wymagających podczyszczania sytuowanie urządzeń podczyszczających na terenie (zgodnie z przepisami prawa wodnego),
 - c) tereny KD-L i KDW/Ki1 – odprowadzanie wód wymagających podczyszczania do urządzeń podczyszczających usytuowanych na terenie (zgodnie z przepisami prawa wodnego),
 - d) tereny KD-D i KDW/Ki2 – odprowadzanie wód do miejskiej sieci kanalizacji deszczowej,
- 4) zaopatrzenie w ciepło:
 - a) z indywidualnych źródeł ciepła,
 - b) z systemu ciepłowniczego, budowanego stosownie do potrzeb,
- 5) zaopatrzenie w energię elektryczną – z systemu elektroenergetycznego, rozbudowywanego stosownie do potrzeb,
- 6) zaopatrzenie w gaz – z systemu gazowniczego, budowanego stosownie do potrzeb,
- 7) obsługa telekomunikacyjna – z wykorzystaniem systemów bezprzewodowych i przewodowych, rozbudowywanych stosownie do potrzeb.

Przytoczone ustalenia są najważniejsze z punktu widzenia oceny oddziaływania na środowisko skutków realizacji miejscowych planów zagospodarowania przestrzennego.

4. Metody zastosowane przy sporządzaniu Prognozy

Niniejsze opracowanie jest wynikiem analizy dostępnych materiałów źródłowych oraz wizji w terenie. Podstawę charakterystyki środowiska przyrodniczego przedmiotowego terenu stanowią informacje zawarte w opracowaniach:

- 1) Miasto Piła. Opracowanie ekofizjograficzne. Piła – rejon ul. Składowej i Słowiańskiej,
- 2) Opracowanie fizjograficzne ogólne dla planu ogólnego zagospodarowania przestrzennego – aktualizacja – miasta Piły,
- 3) Prognoza skutków wpływu ustaleń miejscowego planu zagospodarowania prze-

strzennego miasta Piły na środowisko przyrodnicze rejon ul. Składowej i ul. Wawelskiej.

Informacje przedstawione w przywołanych dokumentach zostały zaktualizowane i zgodnie z art. 52 ustawy z dnia 3 października 2008 r. o udostępnianiu informacji o środowisku i jego ochronie, udziale społeczeństwa w ochronie środowiska oraz o ocenach oddziaływania na środowisko dostosowane do zawartości i stopnia szczegółowości projektu miejscowego planu zagospodarowania przestrzennego miasta Piły w rejonie ulic Giełdowej i Robotniczej w procesie opracowywania projektów dokumentów powiązanych z projektowanym planem, w tym decyzji przywołanych w pkt 2 niniejszej Prognozy. Przy charakteryzowaniu aktualnego stanu poszczególnych komponentów środowiska i określeniu potencjalnych zmian tego stanu bazowano na materiałach dotyczących szerszego terenu, uwzględniając przy tym ogólne prawidłowości występujące w przyrodzie. Z uwagi na brak monitorowania środowiska w granicach objętych projektowanym dokumentem, posłużono się danymi z najbliższej usytuowanych stanowisk badawczych.

Sporządzając Prognozę wykorzystano metodę analogii. Ustalenia przedstawiono w formie tekstowej.

5. Stan i funkcjonowanie środowiska przyrodniczego

5.1. Rzeźba terenu

Powierzchnię ziemi w rejonie objętym projektowanym planem ukształtował łądolód skandynawski oraz działalność erozyjna i akumulacyjna jego wód roztopowych. Zgodnie z podziałem geomorfologicznym B. Krygowskiego obszar opracowania leży w zasięgu odcinka Wyrzyskiego Pradoliny Toruńsko-Eberswaldzkiej. W przeszłości dolina ta stanowiła szlak odpływu wód roztopowych lodowca w fazie pomorskiej zlodowacenia bałtyckiego. Cechą przewodnią pradoliny są poziome terasowe. W rejonie Piły rozcina je rzeka Gwda z własnym systemem terasowym, opadającym łagodnie w kierunku południowym. Powstała w ten sposób zakłębłość terenu dała podstawę wydzielenia w ramach Subregionu Wyrzyskiego mikroregionu nazwanego Kotliną Pilską. W jej zasięgu znajduje się obszar objęty niniejszą Prognozą. W świetle „Opracowania fizjograficznego ogólnego dla planu zagospodarowania przestrzennego – aktualizacja – miasta Piły” przedmiotowy obszar znajduje się w zasięgu wyższego (erozyjno-akumulacyjnego) poziomu sandru dolinnego Gwdy.

Rzeźba terenu, ukształtowana w wyniku naturalnych sił przyrody została przekształcona przez człowieka. Projektowany plan obejmuje tereny poeksploatacyjne związane z wydobywaniem surowców ilastych ceramiki budowlanej ze złoża „Wawel”. Wkopy i doły urobkowe w części zasypano. Powierzchnia ziemi wykazuje nierówności związane ze składowaniem odpadów. Zachowane wyrobiska wypełniły się wodą. Wyznaczają je w terenie wyraźnie zarysowane skarpy o zróżnicowanej wysokości. W rejonie obszaru objętego projektem miejscowego planu zagospodarowania przestrzennego miasta Piły w rejonie ulic Giełdowej i Robotniczej rzędne terenu u podnóża tych skarpy utrzymują się na poziomie około 61 m n.p.m. Bezwzględne wysokość górnej krawędzi wyrobisk mieszczą się

w przedziale około 62 – 65 m n.p.m.

5.2. Budowa geologiczna i złoża kopalin

Analizowany teren leży w obrębie geologicznej jednostki strukturalnej zwanej Wałem Kujawsko-Pomorskim, który został przykryty utworami późniejszych epok geologicznych. W związku z tym, że głębsze podłoże pozostaje bez wpływu na zagospodarowanie przestrzenne miasta Piły, w niniejszym opracowaniu ograniczono się wyłącznie do powierzchniowej budowy geologicznej. W świetle szczegółowej mapy geologicznej Polski w skali 1:50000 – arkusz Piła, w podłożu przedmiotowego terenu występują piaski i żwiry rzeczne tarasów nadzalewowych rzeki Gwdy. Na znacznej powierzchni przykrywają je utwory antropogeniczne – nasypowe, co wykazały badania gruntu przeprowadzone w grudniu 2020 roku. W ich świetle skład i miąższość poszczególnych serii sedymentacyjnych jest zróżnicowany. Stan ten dokumentują zamieszczone poniżej profile litologiczne. Zostały one zaczerpnięte z *Raportu z badań gruntu prowadzonych na terenie miasta Piły – rejon osiedla Podlasie*. Orientacyjną lokalizację otworów badawczych pokazano na zamieszczonej dalej mapie topograficznej w skali 1:10000.

otwór geotechniczny nr 1

0,0 – 0,7 nasyp niekontrolowany – piasek gliniasty przewarstwiony piaskiem drobnym próchnicznym i drobnym gruzem ceglanym

0,7 – 1,6 piasek gruby z domieszką żwiru, jasnoszarożółty

1,6 – 4,7 piasek średni z domieszką pojedynczych kamieni, jasnoszarożółty

4,7 – 5,0 piasek drobny jasnoszarożółty

5,0 – 6,0 pospółka, żółtoszara, zagliniona na głębokości 5,0 – 5,3 m

otwór geotechniczny nr 2

0,0 – 6,0 nasyp niekontrolowany – żużel z domieszką piasku średniego, gruzu ceglanego, szkła, kawałków tekstyliów

otwór geotechniczny nr 3

0,0 – 1,7 nasyp niekontrolowany – piasek drobny próchniczny z domieszką żużlu, tekstyliów i gruzu ceglanego

1,7 – 3,5 piasek drobny, jasnoszarożółty

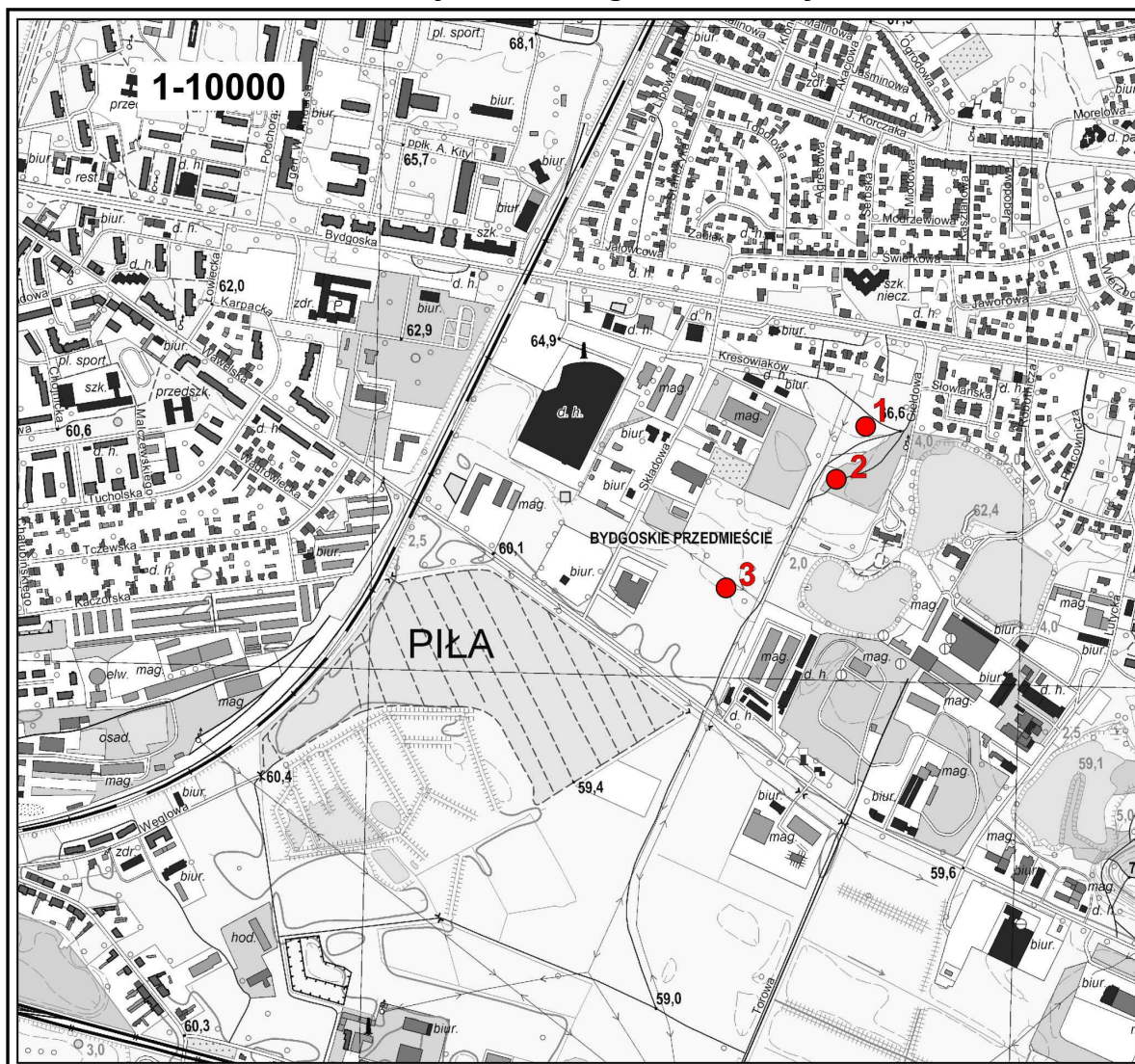
3,5 – 5,4 piasek średni, szary

5,4 – 6,0 piasek średni przewarstwiony gliną, szary

Jak widać niekontrolowane nasypy są obecne lokalnie w całym profilu nawierconych otworów. Wykazują one obecność odpadów. Zgodnie z dokumentacją pn.: „*Raport z badań gruntu prowadzonych na terenie miasta Piły – rejon osiedla Podlasie*” grunty te należą do słabonośnych i nie nadają się do bezpośredniego posadowienia fundamentów. Obecność odpadów w rejonie przedmiotowego terenu wykazano również w *Prognozie skutków wpływu ustaleń miejscowego planu zagospodarowania przestrzennego miasta Piły na środowisko przyrodnicze rejon ul. Składowej i ul. Wawelskiej*. Przywołana prognoza dotyczy

planu uchwalonego 24 kwietnia 2001 r. – uchwała Nr XXXIX/363/01 Rady Miejskiej w Pile.
Profile otworów badawczych opisanych w przywołanej prognozie wykazywały obecność: gruzu budowlanego, żużlu, asfaltu, smoły, odpadów komunalnych, prętów metalowych, szkła, szmat, drewna i trocin.

Lokalizacja otworów geotechnicznych



W granicach obszaru objętego przedmiotowym projektem planu nie występują złoża kopalin.

5.3. Gleby i ziemia

Typy genetyczne gleb związane są ściśle z powierzchniową budową geologiczną. Jak wynika z ustaleń poprzedniego punktu Prognozy budowa ta została przekształcona przez człowieka. Naturalne gleby zostały zniszczone lub przekształcone. Zgodnie z obowiązującą od 2019 r. systematyką gleb Polskiego Towarzystwa Gleboznawczego gleby przedmiotowego obszaru należy zaliczyć do gleb technogenicznych. Z uwagi na stwierdzoną obecność odpadów należy liczyć się zanieczyszczeniem gleby i ziemi.

5.4. Wody

Obszar objęty planem leży w dorzeczu Gwdy, w odległości około 1,3 km od koryta rzeki, poza obszarami narażonymi na niebezpieczeństwo powodzi.

Przywołana rzeka jest jednym z większych dopływów Noteci. Łącznie z dopływami odwadnia obszar o powierzchni ponad 4900 km². Przyjmuje również ścieki z terenu Piły, w tym ścieki wytworzone na obszarze objętym przedmiotowym projektem planu. Ścieki te są wprowadzane do Gwdy około 2 km na południe od obszaru objętego *projektem miejscowego planu zagospodarowania przestrzennego miasta Piły w rejonie ulic Giełdowej i Robotniczej*. W zamieszczonej dalej tabeli zestawiono średnie miesięczne i roczne stany rzeki z rozbiem na wielolecia 2001 – 2010 i 2011 – 2018.

Średnie miesięczne i roczne stany wody Gwdy w Pile*

	XI	XII	I	II	III	IV	V	VI	VII	VIII	IX	X	Rok
2001 – 2010													
Gwda w Pile	134	136	140	153	161	151	143	140	147	152	144	136	145
2011 – 2018													
Gwda w Pile	145	150	160	158	150	146	136	142	170	165	153	142	151

* obliczono na podstawie danych IMGW

Gwda od wielu lat kontrolowana jest w ramach monitoringu jednolitych części wód powierzchniowych. Przedmiotowy obszar znajduje się w zlewni *JCWP Gwda od Piławy do ujścia* (PLRW6000201886999). W zamieszczonej dalej tabeli zestawiono ocenę stanu wskazanej jednolitej części wód powierzchniowych wraz z jej krótką charakterystyką, zamieszczoną w *Planie gospodarowania wodami na obszarze dorzecza Odry*.

Ocena stanu jednolitej części wód powierzchniowych z uwzględnieniem celów środowiskowych

	Gwda od Piławy do ujścia PLRW6000201886999
Status hydromorfologiczny	silnie zmieniona część wód
Cel środowiskowy	dobry potencjał ekologiczny, możliwość migracji organizmów wodnych, dobry stan chemiczny
Stan JCWP wg. Planu Gospodarowania Wodami¹	dobry
Ryzyko nieosiągnięcia celu środowiskowego	zagrożona
Przedłużenie terminu osiągnięcia celu	Brak możliwości technicznych. Wdrożenie skutecznych i efektywnych działań naprawczych wymaga szczegółowego rozpoznania wpływu zidentyfikowanej presji i możliwości jej redukcji.
Zaktualizowany stan JCWP (rok badań) ²	zły (2019)

1. Ocena stanu JCWPd wg *Planu gospodarowania wodami na obszarze dorzecza Odry*, przyjętego przez Radę Ministrów rozporządzeniem Rady Ministrów z dnia 18 października 2016 r. w sprawie *Planu gospodarowania wodami na obszarze dorzecza Odry*,

2. Ocena stanu JCWP wg danych Głównego Inspektoratu Ochrony Środowiska.

Podstawę przedstawionej oceny stanowiły wyniki badań uzyskane w punkcie pomiarowo-kontrolnym zlokalizowanym w Ujściu (0,3 km). Szczegółową ocenę stanu wód Gwdy we wskazanym punkcie badawczym za 2019 r. przedstawiono poniżej.

- Elementy hydromorfologiczne – klasa I
- Elementy fizykochemiczne – klasy II
- Potencjał ekologiczny – umiarkowany
- Stan chemiczny – poniżej dobrego
- Stan wód – zły

Wody wypełniające wyrobisko poeksploatacyjne nie są poddawane ocenie stanu. Nie należą one do znaczącego elementu wód powierzchniowych.

Pod względem hydrogeologicznym obszar opracowania leży w regionie pomorsko-kujawskim (III), podregionie pomorskim (III1) i rejonie Piła (III1_B), w zasięgu głównego zbiornika wód podziemnych nr 125 – *Zbiornik międzymorenowy Wałcz – Piła*. Jest to zbiornik porowy w utworach czwartorzędu. W „*Dokumentacji hydrogeologicznej określającej warunki hydrogeologiczne w związku z ustanawianiem obszaru ochronnego Głównego Zbiornika Wód Podziemnych nr 125 Wałcz – Piła*” zasoby dyspozycyjne tego zbiornika oszacowano na 270,92 tys. m³/d. Zgodnie ze wskazaną dokumentacją obszar objęty *projektem miejscowego planu zagospodarowania przestrzennego miasta Piły w rejonie Giełdowej i Robotniczej* leży w granicach proponowanych obszarów ochronnych wydzielonych ze względu na zagrożenie antropogeniczne lub geogeniczne. Brak ustanowionych obszarów ochronnych sprawia, że przedmiotowy obszar nie wymaga ustalenia szczególnych warunków zagospodarowania terenów oraz ograniczenia w ich użytkowaniu, w tym zakazu zabudowy z powodu konieczności ochrony wód. Do czasu ustanowienia obszaru ochronnego wskazanego zbiornika jego wody podlegać będą ochronie prawnej na takich samych zasadach co wszystkie wody podziemne. Tereny objęte *projektem miejscowego planu zagospodarowania przestrzennego miasta Piły w rejonie ulic Giełdowej i Robotniczej* leżą poza granicami ustanowionych lub projektowanych stref ochronnych ujęć wód podziemnych. Ocenę stanu jednolitej części wód podziemnych, w zasięgu której zlokalizowany obszar objęty *projektem miejscowego planu zagospodarowania przestrzennego miasta Piły* zestawiono w zamieszczonej dalej tabeli.

W świetle *mapy hydrogeologicznej Polski w skali 1:50000* – arkusz Piła na omawianym terenie występują korzystne warunki hydrogeologiczne zarówno w utworach czwartorzędowych, trzeciorzędowych jak i w osadach jury dolnej. Główny – wspólny użytkowy poziom wodonośny budują osady oligoceńskie (trzeciorzęd) i liasowe (jura dolna). Piaski oligoceńskie i piaskowce jury dolnej tworzą połączony hydraulicznie zbiornik artezyjski. Wskazany poziom wodonośny zalega na głębokości 100 – 150 m p.p.t., a jego miąższość wynosi 20 – 40 m. Wydajność potencjalnej studni wierconej przekracza 70 m³/h. Stopień zagrożenia omawianego poziomu wodonośnego jest bardzo niski – strop warstwy wodonośnej budują nieprzepuszczalne mułki i ły miocenu. Pierwszy użytkowy poziom wód podziemnych zalega znacznie płycej – mniej niż 20 m p.p.t. (mapa hydrogeologiczna Polski

w skali 1:200000). W świetle „Opracowania fizjograficznego ogólnego dla planu zagospodarowania przestrzennego – aktualizacja – miasta Piły” pierwszy poziom wód podziemnych, na przeważającej części obszaru objętego projektem miejscowego planu zagospodarowania przestrzennego przestrzennego miasta Piły w rejonie ulic Giełdowej i Robotniczej, zalega na głębokości ponad 3 m p.p.t. Stan ten potwierdzają dane zawarte w *Raporcie z badań gruntu prowadzonych na terenie miasta Piły – rejon osiedla Podlasie*, sporządzonym w grudniu 2020 r. W otworach geotechnicznych, opisanych w pkt *Prognozy*, oznaczonych nr 1 i 2 nie nawiercono wód natomiast w otworze oznaczonym nr 3 wody gruntowe udokumentowano na głębokości 4,4 m p.p.t. Wyższy poziom wód gruntowych obserwowany jest w bezpośrednim sąsiedztwie zagłębień antropogenicznych wypełnionych wodą.

Ocena stanu jednolitej części wód podziemnych z uwzględnieniem celów środowiskowych

	JCWPd PLGW60026
Cel środowiskowy	dobry stan chemiczny dobry stan ilościowy
Stan JCWPd wg. Planu Gospodarowania Wodami¹	dobry stan chemiczny dobry stan ilościowy
Ryzyko nieosiągnięcia celu środowiskowego	niezagrożona
Przedłużenie terminu osiągnięcia celu	nie dotyczy
Zaktualizowany stan JCWPd (rok badań) ²	dobry stan chemiczny dobry stan ilościowy (2019)

1. Ocena stanu JCWPd wg. *Planu gospodarowania wodami na obszarze dorzecza Odry*, przyjętego przez Radę Ministrów rozporządzeniem Rady Ministrów z dnia 18 października 2016 r. w sprawie *Planu gospodarowania wodami na obszarze dorzecza Odry*,

2. *Ocena stanu JCWPd wg. Raportu o stanie jednolitych części wód podziemnych w dorzeczach – stan na rok 2019*.

PIG-PIB, Warszawa 2020.

5.5. Powietrze

Obszar opracowania znajduje się w strefie wielkopolskiej, w zasięgu której od wielu lat stwierdzane są przekroczenia w zakresie dopuszczalnych albo docelowych stężeń niektórych substancji w powietrzu. W zamieszczonej dalej tabeli zestawiono wyniki klasyfikacji strefy dla substancji stanowiących kryteria ustanowione dla ochrony zdrowia za rok 2019.

Klasyfikacja strefy wielkopolskiej – kryteria ustanowione dla ochrony zdrowia 2019

Symbol klasy strefy dla poszczególnych substancji											
NO ₂	SO ₂	CO	C ₆ H ₆	pył PM _{2,5}	pył PM ₁₀	BaP	As	Cd	Ni	Pb	O ₃
A	A	A	A	A	C	C	A	A	A	A	A

Zaliczenie strefy do klasy C dla danego zanieczyszczenia oznacza konieczność wyznaczenia obszarów przekroczeń i zakwalifikowania strefy do opracowania programów ochrony powietrza. W czasie sporządzania niniejszej Prognozy na terenie strefy wielkopolskiej obowiązywał *Program ochrony powietrza dla strefy wielkopolskiej określony uchwałą Nr XXI/391/20 Sejmiku Województwa Wielkopolskiego z dnia 13 lipca 2020 r.* W świetle danych zawartych w przywołanym dokumencie tereny objęte *projektem miejscowego planu zagospodarowania przestrzennego miasta Piły w rejonie ulic Giełdowej i Robotniczej* znajdują się w obszarze przekroczeń poziomów docelowych benzo(a)pirenu w pyłe zawieszonym (wg danych za 2018 r.).

Według danych Generalnej Dyrekcji Dróg Krajowych i Autostrad – map imisji hałasu, zamieszczonych na stronie internetowej <https://mapy.geoportal.gov.pl>, obszar objęty analizowanym projektem planu znajduje się w części w zasięgu oddziaływania dróg o ruchu pojazdów powyżej 3 mln rocznie. W odległości około 450 – 550 m na wschód od tego obszaru przebiega droga krajowej nr 11, splatająca się nieco dalej z drogą krajową nr 10. Wskaźnik imisji hałasu L_{DWN} na przedmiotowym obszarze nie przekracza 55 dB, natomiast L_N utrzymuje się na poziomie poniżej 50 dB.

5.6. Klimat

Klimat Piły podobnie jak całej Polski, należy do strefy klimatu umiarkowanego przejściowego, w obszarze wzajemnego przenikania się wpływów morskich i kontynentalnych. W świetle regionalizacji rolniczo-klimatycznej R. Gumińskiego zmodyfikowanej przez J. Kondrackiego (Stankowski 1981) Piła leży w obrębie dzielnicy bydgoskiej. Ma ona charakter przejściowy między chłodną, dość wilgotną dzielnicą pomorską, a cieplejszą i suchą dzielnicą środkową.

Ogólne cechy klimatu przypisane większym regionom modyfikuje szereg czynników lokalnych, takich jak: wysokość nad poziom morza, rzeźba terenu i jego pokrycie, obecność wód powierzchniowych, głębokość zalegania wód podziemnych. Na klimat miast w istotny sposób wpływa działalność człowieka. W wyniku spalania surowców energetycznych i emisji spalin samochodowych do powietrza wprowadzane są różnorodne zanieczyszczenia. Prowadzą one do zmian w bilansie promieniowania i w bilansie cieplnym. W rezultacie temperatury powietrza w mieście są wyższe w porównaniu z terenami otwartymi. Zwiększona liczba jąder kondensacji sprawia, że w stosunku do terenów przyległych nad osiedlami ludzkimi obserwuje się większe opady, mniejszą liczbę dni pogodnych, częstsze występowanie mgieł, zmniejszenie prędkości wiatru, zwiększenie przypadków ciszy. Na klimat lokalny przedmiotowego obszaru wpływa również obecność wód powierzchniowych. Łagodzą one kontrasty termiczne i wpływają na wzrost wilgotności powietrza. Analizowany obszar leży w sąsiedztwie niewielkich zbiorników wodnych powstałych w wyniku działalności człowieka. Dla zobrazowania ogólnych cech klimatu omawianego obszaru poniżej przytoczono dane przedstawione w *Atlasie klimatu Polski*, który został wydany przez Instytut Meteorologii i Gospodarki Wodnej w Warszawie w 2005 r. We wskazanym atlasie przeanalizowano dane z wielolecia obejmującego lata 1971 – 2000.

Cechy klimatu wg Atlasu klimatu Polski

- średnie 10-minutowe prędkości wiatru w roku 3,5 – 4 m/s
- udział cisz atmosferycznych w roku 5 – 10 %
- energia użyteczna wiatru 500 – 750 kWh/m²/rok
- średnie roczne usłonecznienie 1650 – 1700 godz.
- średnia roczna temperatura powietrza 7,5 – 8,5 °C
- średnia temperatura wiosny (III – V) 7,5 – 8,5 °C
- średnia temperatura lata (VI – VIII) 17 – 18 °C
- średnia temperatura jesieni (IX – XI) 8,0 – 9,0 °C
- średnia temperatura zimy (XII – II) 0 – 0,5 °C
- liczba dni z przymrozkami ($T_{\min} < 0^{\circ}\text{C}$) 100 – 110 dni
- liczba dni mroźnych ($T_{\max} < 0^{\circ}\text{C}$) 20 – 30 dni
- liczba dni gorących ($T_{\max} \geq 25^{\circ}\text{C}$) 30 – 40 dni
- średnia roczna wilgotność względna powietrza 78 – 80 %
- średnie roczne zachmurzenie (skala 1 – 8) 5 – 5,2
- liczba dni pogodnych w roku (zachmurzenie ≤ 2) 35 – 40 dni
- liczba dni pochmurnych w roku (zachmurzenie ≥ 7) 160 – 170 dni
- średnia roczna opadów atmosferycznych < 550 mm
- średnia roczna liczba dni z opadem śniegu 40 – 50 dni
- średnia roczna liczba dni z mgłą 60 – 70 dni

W zamieszczonych dalej tabelach zestawiono średnie miesięczne temperatury powietrza i sumy opadów oraz rozkład prędkości i częstości kierunków wiatru z wielolecia 2001 – 2018 dla stacji meteorologicznej w Pile, obliczone na podstawie danych przekazanych przez IMGW-PIB .

Miesięczne i średnie wieloletnie sumy opadów atmosferycznych (mm) Stacja meteorologiczna w Pile

Lata	miesiące												rok
	I	II	III	IV	V	VI	VII	VIII	IX	X	XI	XII	
2001 – 2010	45	32	44	30	67	50	54	80	54	42	43	40	579
2011 – 2018	37	22	26	28	53	64	94	68	34	41	29	41	538
2001 – 2018	41	27	35	29	60	57	74	74	44	42	36	41	559

Średnie miesięczne i średnie wieloletnie temperatury powietrza atmosferycznego (°C)

Stacja meteorologiczna w Pile

Lata	miesiące												rok
	I	II	III	IV	V	VI	VII	VIII	IX	X	XI	XII	
2001 – 2010	-1,6	0	2,9	8,5	13,5	16,6	19,6	18,4	13,7	8,2	4,2	-0,3	8,7
2011 – 2018	-0,7	-0,5	3,3	9,2	14,4	17,1	19,1	18,6	14,1	9,0	4,5	2,1	9,2
2001 – 2018	-1,2	-0,3	3,1	8,9	14,0	16,9	19,4	18,5	13,9	8,6	4,4	0,9	9,0

Rozkład prędkości i częstości kierunków wiatru Stacja meteorologiczna w Pile

		N	NE	E	SE	S	SW	W	NW	Cisze	Średnia
(%)	2001 – 2010	7,4	9,6	10,1	8,8	9	18,1	17,4	10,1	9,6	–
	2011 – 2018	7,4	10,3	12	8	10,1	17,2	18,4	9,2	7,4	–
v (m/s)	2001 – 2010	2,2	2,4	2,9	2,6	2,2	2,6	3,00	2,9	–	2,4
	2011 – 2018	1,9	2,4	3	2,5	2,1	2,4	2,9	2,6	–	2,4

5.7. Bioróżnorodność, w tym świat roślin, zwierząt i grzybów

W świetle podziału geobotanicznego W. Szafera i B. Pawłowskiego, Piła leży na południowych peryferiach krainy Pomorski Południowy Pas Przejściowy.

W granicach objętych analizowanym projektem planu występują zbiorowiska antropogeniczne. Roślinność przedmiotowego obszaru w dużym stopniu związana jest z siedliskami ruderalnymi i stanowi efekt sukcesji wtórnej. Teren zasypanego wyrobiska jest zarzewiony i zakrzewiony. Na terenach: zieleni, zabudowy mieszkaniowej jednorodzinnej oraz drogi wewnętrznej i infrastruktury technicznej zieleń urządzono. Zwraca uwagę duży udział roślinności zimozielonej.

W opracowaniu pn. *Inwentaryzacja przyrodnicza obszarów niezabudowanych Piły* (Glapan J., Gruszka W. i in. 2009), na przedmiotowym obszarze nie wykazano:

- roślin objętych ochroną, wymienionych w rozporządzeniu Ministra Środowiska z dnia 9 października 2014 r. w sprawie ochrony gatunkowej roślin,
- grzybów podlegających ochronie wymienionych w rozporządzeniu Ministra Środowiska z dnia 9 października 2014 r. w sprawie ochrony gatunkowej grzybów
- gatunków z załącznika IV Dyrektywy Rady 92/43/EWG z dnia 21 maja 1992 r. w sprawie ochrony siedlisk przyrodniczych dzikiej fauny i flory,
- gatunków rzadkich lub zagrożonych wyginięciem.

W rejonie zbiorników wodnych udokumentowano obecność brzegówki (*Riparia riparia*). W rozporządzeniu Ministra Środowiska z dnia 16 grudnia 2016 r. w sprawie ochrony gatunkowej zwierząt wymieniony gatunek ptaka został zaliczony do gatunków zwierząt objętych ochroną ścisłą. Na przedmiotowym obszarze mogą pojawiać się okresowo również inne również chronione. Wśród ptaków występujących w zurbanizowanej części Piły liczone są gatunki chronione. Reprezentują je m.in.: jerzyk (*Apus apus*), sierpówka (*Streptopelia decaocto*), sójka (*Garrulus glandarius*), kawka (*Corvus monedula*), wróbel (*Passer domesticus*), mazurek (*Passer montanus*), bogatka (*Parus major*), gil (*Pyrrhula pyrrhula*), szczygieł (*Carduelis carduelis*), śpiewak (*Turdus philomelos*), a także sroka (*Pica pica*).

5.8. Krajobraz

Na krajobraz omawianego obszaru składają się wszystkie opisane, powiązane ze sobą i wzajemnie na siebie oddziałujące komponenty środowiska.

W świetle typologii krajobrazów naturalnych (A. Richling, A. Dąbrowski) wyróżnianych na podstawie cech przyrodniczych (także w terenach przekształconych antropogenicznie), krajobraz analizowanego obszaru kwalifikuje się do:

- klasa – krajobrazy dolin i obniżeń;
- rodzaj – tarasy nadzalewowe;
- gatunek – równin tarasowych w terenach nizinnych i wyżynnych.

W trakcie opracowywania niniejszej Prognozy trwały prace nad identyfikacją krajobrazów występujących na całym obszarze województwa, określające wstępnie również krajobrazy występujące w granicach administracyjnych Piły. Nie wskazano jednak cech charakterystycznych zidentyfikowanych krajobrazów oraz nie dokonano oceny ich wartości. Według wstępnej delimitacji krajobrazów, określonych zgodnie z *rozporządzeniem Rady Ministrów z dnia 11 stycznia 2019 r. w sprawie sporządzania audytów krajobrazowych*, przedmiotowy obszar znajduje się w strefie krajobrazu zaklasyfikowanego następująco:

- grupa C – krajobrazy kulturowe, w których struktura i funkcjonowanie są w pełni ukształtowane przez działalność człowieka;
- typ 10 – krajobrazy wielkomiejskie;
- podtyp 10c – obszary zabudowy mieszkaniowej;
- podtyp 10d – wielkie centra handlowe, logistyczne i składowo-magazynowe.

W chwili sporządzania niniejszej Prognozy krajobraz przedmiotowego obszaru jedynie lokalnie posiadał cechy krajobrazów wskazanych powyżej. Stan ten wiąże się ze słabym stopniem zaawansowania procesów zagospodarowywania terenów w oparciu o plany obowiązujące. Walory wizualne omawianego obszaru są niskie. Teren jest zaśmiecony. Na jego powierzchni obserwowane są zwały ziemi i gruzu.

5.9. Obszary Natura 2000

Tereny objęte projektem planu położone są poza *obszarami Natura 2000*. Najbliżej przedmiotowego obszaru usytuowany jest obszar specjalnej ochrony ptaków *Puszcza nad Gwdą* PLB300012. Obszar ten dzieli od obszaru objętego *projektem miejscowego planu zagospodarowania przestrzennego miasta Piły w rejonie ulic Giełdowej i Robotniczej* odległość około 0,7 km. Wskazany obszar „naturowy” stanowi ostoję ptaków o znaczeniu międzynarodowym (IBA PL018). Według standardowego formularza danych w granicach tej formy ochrony przyrody występuje co najmniej 31 gatunków ptaków z załącznika I Dyrektywy 2009/147/WE z 30 listopada 2009 w sprawie ochrony dzikiego ptactwa, z czego co najmniej 25 gatunków zaliczanych jest do lęgowych lub prawdopodobnie lęgowych, a także 10 gatunków z Polskiej Czerwonej Księgi Zwierząt (PCK).

6. Ocena skutków dla środowiska wynikająca z projektowanego przeznaczenia terenu oraz realizacji ustaleń projektu miejscowego planu zagospodarowania przestrzennego

6.1 Rzeźba terenu, geologia, gleby

Z ustaleń poprzednich punktów Prognozy wynika, że obszar objęty projektowanym planem znajduje się w zurbanizowanej strefie miasta. Choć został on zainwestowany w niewielkim stopniu, powierzchnia ziemi tego obszaru została przekształcona przez człowieka.

Z zabudową i zagospodarowaniem terenów określoną w projektowanym dokumencie będzie wiązać się wyrównanie powierzchni ziemi na terenie poeksploatacyjnym. Konieczne może okazać się usunięcie gruntów antropogenicznych nie nadających się do bezpośredniego posadowienia obiektów budowlanych i zastąpienia ich stosownie zagęszczonymi nasypami budowlanymi lub też wykonanie okrywy rekultywacyjnej, z którą wiąże się odtworzenie gleb. Za możliwe uznaje się również przemieszanie płytko zalegających gruntów rodzimych. Realizacja ustaleń projektowanego dokumentu nie wpłynie na głębsze podłoże geologiczne. Warunki kształtowania gleb nie ulegną zasadniczym zmianom. Nadal o ich właściwościach będzie decydować człowiek.

6.2. Wody

Jak napisano wcześniej, w obszarze objętym *projektem planu* znajduje się fragment wyrobiska poeksploatacyjnego wypełnionego wodą. W ewidencji gruntów i budynków zostało ono wykazane jako grunty pod wodami powierzchniowymi stojącymi (Ws). Mimo, że przedmiotowy *projekt planu* przeznaczają fragment przywołanego użytku gruntowego pod zabudowę mieszkaniową jednorodzinną (MN1) nie przewiduje się zmiany stanu wody na gruncie w następstwie wdrożenia tych ustaleń w życie. W świetle map zamieszczonych w serwisie internetowym *geoportal.gov.pl*, zasięg lustra wody zgromadzonej we wskazanym zbiorniku jest mniejszy od zasięgu gruntów pod wodami powierzchniowymi stojącymi, wykazanego w ewidencji gruntów i budynków. Wyznaczona granica terenu zabudowy mieszkaniowej jednorodzinnej nawiązuje do zasięgu lustra wody w wyrobisku. Wody te nie zostały uznane za znaczący element wód.

Przywołany zbiornik wodny stanowi odbiornik wód opadowych, odprowadzanych systemem kanalizacji deszczowej z osiedla Podlasie. Wyloty kanalizacji zostały wyposażone w urządzenia oczyszczające – piaskowniki i separator substancji ropopochodnych. Urządzenia te są zlokalizowane na terenie dróg wewnętrznych i infrastruktury technicznej (KDW/Ki2). W zlewni przywołanego systemu kanalizacji deszczowej znajduje się obszar projektowanego planu, oznaczony nr 2. Do czasu sporządzenia niniejszej Prognozy tereny zabudowy mieszkaniowej jednorodzinnej (MN2 i MN3) zlokalizowane w jej zasięgu nie zostały przyłączone do istniejącej sieci kanalizacji deszczowej. Tego typu rozwiązania dla przywołanych terenów nie przewiduje także *projektowany plan*. Nakazuje on zagospodaro-

wanie wód opadowych lub roztopowych na terenie, co wpisuje się we współczesne tendencje w zakresie postępowania z tego rodzaju wodami. Zatrzymanie wód będących skutkiem opadów atmosferycznych w miejscu ich wystąpienia przeciwdziała bowiem obniżaniu się poziomu wód gruntowych oraz skutkom susz. Tym samym sprzyja utrzymaniu dobrego stanu ilościowego JCWPd PLGW60026. Spowolnienie odpływu wód ze zlewni przeciwdziała również powodziom.

W obszarze planu oznaczonym nr 1 sieci kanalizacji deszczowej nie wybudowano. Nie przewiduje jej również analizowany projekt miejscowego planu zagospodarowania przestrzennego, przy czym przeznaczają on przeważającą część terenów znajdujących się w zasięgu wskazanego obszaru pod zabudowę usługową. Mimo, że z terenami usługowymi wiąże się potencjalnie większe zagrożenie dla środowiska wodnego i wodno-gruntowego w stosunku do terenów zabudowy mieszkaniowej, zagrożenie to nie powinno należeć do znaczących. Powierzchnie wydodrębnionych terenów przeznaczonych pod zabudowę usługową nie przekraczają 2 ha, a więc powierzchni progowej decydującej o zaliczeniu tego rodzaju przedsięwzięć do mogących znacząco oddziaływać na środowisko. Ponadto realizacja i późniejsze funkcjonowanie inwestycji musi spełniać wymagania przepisów odrębnych do *ustawy z dnia 27 marca 2003 r. o planowaniu i zagospodarowaniu przestrzennym*. W zakresie postępowania z wodami opadowymi lub roztopowymi kluczową rolę z punktu widzenia ochrony środowiska wodnego i gruntowego odgrywać będzie *rozporządzenie Ministra Gospodarki Morskiej i Żeglugi Śródlądowej z dnia 12 lipca 2019 r. w sprawie substancji szczególnie szkodliwych dla środowiska wodnego oraz warunków, jakie należy spełnić przy wprowadzaniu do wód lub do ziemi ścieków, a także przy odprowadzaniu wód opadowych lub roztopowych do wód lub do urządzeń wodnych*.

Przywołane rozporządzenie znajdzie również zastosowanie przy odprowadzaniu wód opadowych lub roztopowych z innych wydzielonych terenów oraz przy wprowadzaniu do wód ścieków wytworzonych w obszarze objętym projektowanym dokumentem. Zgodnie z ustaleniami *projektowanego planu* powstające ścieki będą odprowadzane komunalną siecią kanalizacji sanitarnej. Podkreślić należy, że system kanalizacji sanitarnej w Pile kończy mechaniczno-biologiczna oczyszczalnia ścieków, spełniająca standardy odprowadzania ścieków dla aglomeracji powyżej 100000 RLM. Obszar objęty projektem miejscowego planu zagospodarowania przestrzennego znajduje się w zasięgu systemu kanalizacji zbiorczej Aglomeracji Piła, wyznaczonej *uchwałą XXXVII/371/20 Rady Miasta Piły z dnia 30 grudnia 2020 roku*. Z działalnością usługową prowadzoną w przyszłości na przedmiotowym obszarze może wiązać się powstawanie ścieków przemysłowych. Ścieki te przed wprowadzeniem do komunalnych urządzeń kanalizacyjnych (służących realizacji zadań własnych gminy), będą musiały spełniać wymagania *rozporządzenia Ministra Budownictwa z dnia 14 lipca 2006 r. w sprawie sposobu realizacji obowiązków dostawców ścieków przemysłowych oraz warunków wprowadzania ścieków do urządzeń kanalizacyjnych*. Mogą też wymagać pozyskanie pozwolenia wodnoprawnego, stosownie do przepisów *rozporządzenia Ministra Gospodarki Morskiej i Żeglugi Śródlądowej z dnia 28 czerwca*

2019 r. w sprawie substancji szczególnie szkodliwych dla środowiska wodnego, których wprowadzanie w ściekach przemysłowych do urządzeń kanalizacyjnych wymaga uzyskania pozwolenia wodnoprawnego. W konsekwencji nie przewiduje się znaczącego negatywnego wpływu ścieków wytwarzanych na terenach objętych analizowanym projektem planu na jakość JCWP Gwda od Piławy do ujścia (PLRW6000201886999), JCWPd PLGW60026 oraz środowisko wodno-gruntowe. Komunalny system odbioru ścieków sprzyja dążeniom do osiągnięcia celów środowiskowych ustalonych dla JCWP Gwda od Piławy do ujścia.

6.3 Powietrze

Z realizacją ustaleń *projektowanego planu* może wiązać się lokalizacja nowych – punktowych źródeł emisji zanieczyszczeń do powietrza. Będą one związane z ogrzewaniem budynków, niezależnie od przypisanych im funkcji. Źródłem zanieczyszczeń wprowadzanych do atmosfery może też być działalność usługowa. Przedmiotowy projekt miejscowego planu zagospodarowania przestrzennego nie wyklucza usług wytwórczych (produkcyjnych). Nie powinny to być jednak źródła znaczącej emisji substancji do atmosfery, na co wskazuje analiza katalogu przedsięwzięć zaliczanych do mogących znacząco oddziaływać na środowisko. Ponadto, jak zauważono wcześniej, powierzchnia terenów przeznaczonych pod zabudowę usługową nie przekracza progów ustalonych w przepisach dla przedsięwzięć mogących znacząco oddziaływać na środowisko. Tego typu progów nie przekracza również powierzchnia wyznaczonych terenów zabudowy mieszkaniowej jednorodzinnej oraz długość wydzielonych dróg. Ponadnormatywnej emisji przeciwdziałają ustalenia *uchwały nr XXXIX/941/17 Sejmiku Województwa Wielkopolskiego z dnia 18 grudnia 2017 r. w sprawie wprowadzenia, na obszarze województwa wielkopolskiego, ograniczeń lub zakazów w zakresie eksploatacji instalacji, w których następuje spalanie paliw*. Przywołana uchwała dotyczy instalacji, dla których nie jest wymagane uzyskanie pozwolenia zintegrowanego albo pozwolenia na wprowadzanie gazów lub pyłów do powietrza, albo dokonanie zgłoszenia, takich jak: kocioł, kominek lub piec, jeżeli:

- a) dostarczają ciepło do systemu centralnego ogrzewania lub
- b) wydzielają ciepło poprzez:
 - bezpośrednie przenoszenie ciepła lub
 - bezpośrednie przenoszenie ciepła w połączeniu z przenoszeniem ciepła do cieczy lub
 - bezpośrednie przenoszenie ciepła w połączeniu z systemem dystrybucji gorącego powietrza.

Projektowany plan, w ustaleniach dotyczących zasad ochrony środowiska, odwołuje się do przepisów o ochronie środowiska, w tym przepisów prawa miejscowego. Tym samym przypomina o obowiązujących na przedmiotowym obszarze ograniczeniach i zakazach w zakresie eksploatacji przywołanych instalacji. Ustanawia także, stosownie do potrzeb, budowę systemów: ciepłowniczego i gazowniczego oraz realizację nowych sieci elektroenergetycznych. W konsekwencji *projekt miejscowego planu zagospodarowania*

przestrzennego miasta Piły w rejonie ulic Giełdowej i Robotniczej stwarza dogodne warunki dla realizacji bezemisyjnych lub niskoemisyjnych źródeł energii cieplnej. Przyjęte ustalenia mieszczą się w ramach działań naprawczych określonych w „*Programie ochrony powietrza dla strefy wielkopolskiej*” określonym w *uchwale nr XXI/391/20 Sejmiku Województwa Wielkopolskiego z dnia 13 lipca 2020 roku*. Postępowanie zgodne z przepisami z zakresu ochrony środowiska dotyczy również działalności usługowej. W świetle art. 144 ust. 2 *ustawy z dnia 27 kwietnia 2001 r. Prawo ochrony środowiska* eksploatacja instalacji powodująca wprowadzanie gazów lub pyłów do powietrza nie powinna powodować przekroczenia standardów jakości środowiska poza terenem, do którego prowadzący instalację ma tytuł prawny. Przywołany przepis odnosi się również do emisji hałasu i pól elektromagnetycznych. Zaznaczyć należy, że przedmiotowy obszar nie jest objęty obszarem ograniczonego użytkowania, ustanowionym na mocy przywołanej ustawy.

Tereny usługowe rozcina publiczna droga lokalna (ul. Giełdowa), o szerokości pasa drogowego około 22 m. Wzdłuż północnej granicy tych terenów (poza obszarem objętym analizowanym projektem planu) biegnie ul. Kresowiaków o zbliżonej szerokości pasa drogowego. Przebieg tych dróg jest zgodny z dominującymi kierunkami wiatru w rejonie Piły, co powinno sprzyjać przewietrzaniu omawianego fragmentu miasta po jego zabudowaniu. Zauważyć należy również, że obszar objęty *projektem miejscowego planu zagospodarowania przestrzennego miasta Piły w rejonie ulic Giełdowej i Robotniczej* zlokalizowany jest w sąsiedztwie terenu zieleni urządzonej, wyznaczonego w *miejscowym planie zagospodarowania przestrzennego miasta Piły, ustanowionym uchwałą nr XXVII/264/96 Rady Miejskiej w Pile z dnia 25 czerwca 1996 r.* Integralną część przywołanego terenu zieleni urządzonej stanowi teren zieleni (Z), ustalony w *projektowanym dokumencie*. Roślinność ukształtowana w ramach terenów zieleni pochłaniać będzie część zanieczyszczeń emitowanych do atmosfery ze źródeł stacjonarnych oraz przez transport kołowy. Tłumić będzie również ewentualny hałas generowany na terenach usługowych i komunikacyjnych. Choć warunki aerosanitarne terenów ulegną pogorszeniu na skutek wdrożenia w życie ustaleń *projektu miejscowego planu zagospodarowania przestrzennego miasta Piły w rejonie ulic Giełdowej i Robotniczej*, przedstawione ustalenia pozwalają wnioskować o braku:

- znaczącego oddziaływania na stan powietrza,
- znaczącego wzrostu natężenia pól elektromagnetycznych w środowisku,
- znaczącego wzrostu poziomu hałasu w środowisku.

Z uwagi jednak na położenie przedmiotowego obszaru w zasięgu obszaru o ustalonych przekroczeniach standardów jakości powietrza należy liczyć się z kumulacją istniejących zanieczyszczeń z zanieczyszczeniami emitowanymi ze źródeł zrealizowanych w oparciu o analizowany projekt planu. W tym sensie możemy mówić o potencjalnym skumulowanym oddziaływaniu.

6.4 Klimat

Wdrożenie w życie projektowanych ustaleń w zakresie przeznaczenia, zabudowy i zagospodarowania terenów nie będzie skutkowało modyfikacją ogólnych cech klimatu.

Należy liczyć się jedynie z niewielkimi zmianami mikroklimatu. Obszar objęty projektowanym dokumentem jest stosunkowo mały i zlokalizowany w zurbanizowanej, choć w niewielkim stopniu zabudowanej, części miasta. Jak zauważono wcześniej *projekt miejscowego planu zagospodarowania przestrzennego miasta Piły w rejonie ulic Giełdowej i Robotniczej* zachowuje układ dróg, wyznaczony w planach obowiązujących. W związku z tym nie przewiduje się znaczących zmian w zakresie kierunków i prędkości wiatrów w analizowanej części miasta. Wprowadzenie zabudowy i towarzyszącej jej infrastruktury skutkować będzie wzrostem sztucznych powierzchni, a w konsekwencji zmianami w zakresie przebiegu procesów wymiany energii między podłożem a atmosferą. Co do zasady powierzchnie sztuczne cechuje większe pochłanianie energii słonecznej w stosunku do powierzchni naturalnych. Tego typu zmiany prowadzą do rozwoju tzw. miejskiej wyspy ciepła, objawiającej się wyższymi temperaturami powietrza na terenach zabudowanych w stosunku do otoczenia. Wskazany proces prowadzi do zmniejszenia wilgotności powietrza i obniżenia poziomu wód gruntowych. Zjawiskom tym przeciwdziałać będą rozwiązania indywidualne z zakresu postępowania z wodami opadowymi lub roztopowymi. W świetle zapisów *projektu planu* wody pochodzące z opadów będą w przewadze zagospodarowywane na poszczególnych wydzielonych terenach. W konsekwencji nie przewiduje się znaczących zmian w zakresie warunków wodno-gruntowych, które obok gleby stanowią podstawowy czynnik determinujący skład ilościowy i jakościowy zbiorowisk roślinnych. Rozwiązania te wpisują się w działania adaptacyjne określone w *"Strategicznym planie adaptacji dla sektorów i obszarów wrażliwych na zmiany klimatu do roku 2030 z perspektywą do roku 2030"*.

6.5 Bioróżnorodność, w tym świat roślin, zwierząt i grzybów

Realizacja ustaleń projektowanego dokumentu nie powinna skutkować znaczącymi zmianami w świecie roślin, zwierząt i grzybów. Jak napisano wcześniej na przedmiotowym terenie dominuje roślinność antropogeniczna, w dużym stopniu związana z siedliskami ruderalnymi. Wraz z zagospodarowaniem terenów roślinność spontaniczną zastępować będzie roślinność świadomie komponowana przez człowieka. Jej skład gatunkowy i formy uzależnione będą od upodobań właścicieli lub zarządców terenów. Zieleń kształtowana będzie na bazie powierzchni biologicznie czynnych, ustalonych dla terenów przeznaczonych do zabudowy. Może być również wprowadzona na tereny wyznaczonych dróg. Możliwe jest wprowadzenie zarówno roślinności wysokiej, średniej jak i niskiej. Zrealizowana zieleń stanowić będzie miejsce schronienia dla drobnych zwierząt żyjących w stanie dzikim. Przyjęte rozwiązania z zakresu infrastruktury technicznej sprzyjają utrzymaniu obecnych warunków siedliskowych. Wśród nich najważniejszą rolę odgrywają: gleba, woda i klimat. Jak wynika z ustaleń punktów: 6.1, 6.2 i 6.4 niniejszej Prognozy stan wymienionych komponentów przyrodniczych nie ulegnie zasadniczym zmianom. W konsekwencji nie przewiduje się znaczącego oddziaływania realizacji projektowanych ustaleń na przyrodę ożywioną (bioróżnorodność, w tym świat roślin, zwierząt i grzybów). Choć brzegi wyrobisk wypełnionych wodą stanowią siedlisko brzegówki (*Riparia riparia*), w granicach objętych

projektem *miejscowego planu zagospodarowania przestrzennego miasta Piły w rejonie ulic Giełdowej i Robotniczej* nie udokumentowano stanowisk wskazanego gatunku. Podkreślić należy, że brzegówka pod kątem zagrożenia została uznana za gatunek najmniejszej troski. Nie jest to więc gatunek zagrożony wyginięciem. Częściowe zasypanie zbiornika nie powinno więc skutkować znaczącym oddziaływaniem na wymieniony gatunek ptaka.

6.6 Krajobraz

Jak napisano w punkcie 5.8 niniejszej Prognozy walory wizualne przedmiotowego obszaru są niskie. W wyniku realizacji ustaleń projektowanego dokumentu teren zostanie uporządkowany i zagospodarowany. Wzrośnie udział obiektów technicznych przy jednoczesnym ograniczeniu powierzchni pokrytej roślinnością. Analizowany projekt planu przewiduje bowiem tereny dotychczas niezagospodarowane pod zabudowę usługową oraz zabudowę mieszkaniową jednorodzinną. Wyznacza jednocześnie drogi niezbędne dla ich obsługi oraz obsługi terenów położonych w sąsiedztwie.

Istniejącą roślinność, stanowiącą efekt sukcesji wtórnej, zastąpi zieleń urządzona przez człowieka. Zwiększy się wpływ człowieka na procesy naturalne. Będzie on w większym stopniu modyfikował i kontrolował obieg materii i energii. Zieleń kształtowana na bazie powierzchni biologicznie czynnych utrzymanych na terenach przeznaczonych do zabudowy, w ramach zagospodarowania wydzielonego terenu zieleni oraz w pasach drogowych urozmaici przyszły – technogeniczny krajobraz analizowanej części miasta.

Wdrożenie w życie przedmiotowego projektu planu powinno skutkować ukształtowaniem przestrzeni typowej dla jednostek osadniczych – ich stref usługowo-handlowych i mieszkaniowych. Z uwagi na brak audytu krajobrazowego, o którym mowa w art. 38 *ustawy o planowaniu i zagospodarowaniu przestrzennym*, szczegółowa analiza i ocena zmian krajobrazu pod kątem postanowień *Europejskiej Konwencji Krajobrazowej sporządzonej we Florencji dnia 20 października 2000 r.* nie jest możliwa. Do czasu sporządzenia niniejszej Prognozy nie określono bowiem charakterystycznych cech krajobrazów oraz nie dokonano oceny ich wartości. Wydaje się jednak, że przestrzeń ukształtowana po wdrożeniu w życie projektowanego planu powinna tworzyć harmonijną całość z terenami otaczającymi. Zmiany w zakresie krajobrazu uznaje się więc za pozytywne.

6.7 Człowiek, jego dobra materialne i zabytki

W obszarze objętym planem nie występują tereny podlegające ochronie ustalone na podstawie przepisów odrębnych, w tym tereny górnicze, tereny narażone na niebezpieczeństwo powodzi ani też tereny zagrożone osuwaniem się mas ziemnych. Z tego punktu widzenia rozszerzenie istniejącej zabudowy jest bezpieczne i nie stwarza zagrożenia dla zdrowia i życia człowieka oraz jego dóbr materialnych, rozumianych jako rzeczy służące zaspakajaniu ludzkich potrzeb, których wartość można oszacować w pieniądzu. Niekorzystne podłoże budowlane nie wyklucza możliwości wprowadzenia zabudowy, co potwierdzają obiekty budowlane zrealizowane w rejonie analizowanego obszaru. Prawdłowo za-

projektowane posadowienie budynków gwarantuje bezpieczeństwo człowiekowi i jego dóbr materialnych. Budynki mieszkalne, zrealizowane na terenie powyrobowym, w sąsiedztwie obszaru objętego *projektem miejscowego planu zagospodarowania przestrzennego miasta Piły w rejonie ulic Giełdowej i Robotniczej* (na wschód od wyznaczonego terenu U2), przemawiają za brakiem obecności w podłożu odpadów szkodliwych dla człowieka. Nie można ich jednak całkowicie wykluczyć. W *Prognozie skutków wpływu ustaleń miejscowego planu zagospodarowania przestrzennego miasta Piły na środowisko przyrodnicze rejon ul. Składowej i ul. Wawelskiej* opracowanej dla projektu *Zmiany do zmiany miejscowego planu ogólnego zagospodarowania przestrzennego m. Piły w rejonie ulic Składowej – Wawelskiej*, uchwalonej uchwałą Nr XXXIX/363/01 Rady Miejskiej w Piłe z dnia 24 kwietnia 2001 r. zalecono poprzedzenie realizacji dopuszczonej zabudowy mieszkalnej szczegółowymi badaniami w odniesieniu do rzeczywistej szkodliwości terenu stanowiącego byłe składowisko odpadów (zasięg przywołanej uchwały ilustruje rys. 1).

Brak zabytków w obszarze objętym *projektem miejscowego planu zagospodarowania przestrzennego miasta Piły w rejonie ulic Giełdowej i Robotniczej* oraz ustalone w tym projekcie przeznaczenia terenów wykluczają znaczące oddziaływanie na zabytki.

6.8. Zasoby naturalne

Ustalenie przedstawione w poprzednich punktach Prognozy wskazują na niewielki wpływ realizacji ustaleń planu na zasoby naturalne. Na przedmiotowym terenie nie występują złoża kopalin, stanowiące nieodnawialne zasoby przyrody.

6.9. Cele, przedmiot ochrony i integralność obszarów Natura 2000

Jak napisano w punkcie 5.9 niniejszej Prognozy tereny objęte projektem planu leżą poza obszarami Natura 2000. Od najbliższego obszaru tego typu przedmiotowy obszar dzieli dystans około 0,7 km. Jest to obszar specjalnej ochrony ptaków *Puszcza nad Gwdą* PLB300012. W świetle standardowego formularza danych poziom zagrożeń zewnętrznych dla przyrody tego obszaru jest niski albo średni. Wśród typowo zewnętrznych zagrożeń dla wskazanego obszaru „naturowego” wymieniono produkcję energii wiatrowej. Przedmiotowy projekt planu nie wyznacza terenów przeznaczonych pod tego rodzaju działalność. Wprowadza również zakaz lokalizacji urządzeń wytwarzających energię z odnawialnych źródeł energii, wykorzystujących energię wiatru.

Powyższe przemawia za brakiem znaczących oddziaływań na cele, przedmiot i integralność obszarów Natura 2000 w następstwie realizacji projektowanego planu.

6.10. Transgraniczne oddziaływanie na środowisko

Z projektowanym przeznaczeniem terenów będzie wiązać się niewielka emisja zanieczyszczeń do środowiska, co przy około 100 km oddaleniu przedmiotowego obszaru od granic państwa wyklucza transgraniczne oddziaływanie.

6.11. Podsumowanie w zakresie znaczących oddziaływań na środowisko

W świetle analizy i oceny dokonanej w punktach 6.1 – 6.11 nie przewiduje się znaczącego oddziaływania na środowiska w zakresie oddziaływania bezpośredniego, pośredniego, wtórnego, krótkoterminowego, średnioterminowego i długoterminowego, stałego i chwilowego oraz pozytywnego i negatywnego, na cele i przedmiot ochrony obszaru Natura 2000 oraz integralność tego obszaru, a także na środowisko, a w szczególności na:

- różnorodność biologiczną,
- zwierzęta,
- rośliny,
- wodę,
- powierzchnię ziemi,
- krajobraz,
- klimat,
- zasoby naturalne,
- zabytki,
- dobra materialne.

Z uwagi na położenie obszaru objętego *projektowanym planem* w obszarze przekroczeń docelowego poziomu B(a)P w powietrzu za możliwe uznano skumulowane znaczące oddziaływanie na stan powietrza. Tego typu oddziaływania nie przewiduje się w odniesieniu do pozostałych komponentów środowiska przyrodniczego oraz klimatu akustycznego przedmiotowego obszaru. W granicach tego obszaru nie wybudowano zakładów ani też obiektów kwalifikujących się do przedsięwzięć z katalogu mogących znacząco oddziaływać na środowisko. Obszar ten nie został również objęty obszarem ograniczonego użytkowania, o którym mowa w *ustawie z dnia 27 kwietnia 2001 r. Prawo ochrony środowiska*, a obecne i ustalone przeznaczenie terenów wyklucza utworzenie w przyszłości strefy przemysłowej. Ścieki wytwarzane na terenach objętych *projektem miejscowego planu zagospodarowania przestrzennego miasta Piły w rejonie ulic Giełdowej i Robotniczej* będą wprowadzane do Gwdy istniejącym wylotem, w ramach pozyskanego już pozwolenia wodnoprawnego przez Spółkę Wodno-Ściekową „Gwda” Sp. z o.o. w Pile.

7. Potencjalne zmiany środowiska w przypadku braku realizacji projektu planu

Odstąpienie od realizacji *projektowanego planu* wpłynie na czasowe zachowanie obecnego stanu środowiska. Nie uniknie się jednak jego zmian w dalszej perspektywie. Jak wcześniej napisano na analizowanym terenie obowiązują ustalenia kilku miejscowych planów zagospodarowania przestrzennego, których wdrażane w życie powinno być kontynuowane. Przeznaczenie terenów ustalone w tych planach jest zbliżone do określonego w przedmiotowym *projekcie planu*. Choć projektowany plan wprowadza zabudowę usługową w miejsce ustalonego dotychczas parkingu, zabudowie tej będą towarzyszyć miejsca parkingowe. Zbliżone są również zasady obsługi w zakresie infrastruktury technicznej.

Charakter zmian w środowisku, wywołany wdrażaniem w życie obowiązujących ustaleń nie powinien więc różnić się istotnie od opisanego w poprzednim punkcie *Prognozy*.

8. Istniejące problemy ochrony środowiska istotne z punktu widzenia realizacji projektu planu, ze szczególnym uwzględnieniem obszarów podlegających ochronie prawnej

Projektowany dokument dotyczy niewielkiej przestrzeni geograficznej. Obecne użytkowanie terenów objętych *projektem miejscowego planu zagospodarowania przestrzennego miasta Piły w rejonie ulic Giełdowej i Robotniczej* nie rodzi istotnych problemów związanych z ochroną środowiska. Są to tereny o mocno ograniczonym stopniu zainwestowania, zlokalizowane poza granicami powierzchniowych form ochrony przyrody, o których mowa w art. 6 *ustawy z dnia 16 kwietnia 2004 r. o ochronie przyrody*. W obszarze *projektowanego planu* nie ustanowiono również pomników przyrody żywej ani też przyrody nieożywionej. W jego granicach lub w sąsiedztwie zrealizowano podstawowe sieci infrastruktury technicznej (elektroenergetyczną, wodociągową, kanalizacyjną, telekomunikacyjną), stwarzając warunki dla przyłączenia uzbrojenia działek lub bezpośrednio budynków.

Z uwagi na położenie terenów objętych *projektem miejscowego planu zagospodarowania przestrzennego miasta Piły w rejonie ulic Giełdowej i Robotniczej* w obszarze przekroczeń docelowego poziomu benzo(a)pirenu, za podstawowy problem ochrony środowiska, istotny z punktu widzenia realizacji tego *projektu planu* uznano przywracanie standardów jakości powietrza. Nośnikiem benzo(a)pirenu w powietrzu jest pył, którego stężenie średniodobowe na terenie Piły, w zakresie frakcji cząstek o średnicy do 10 µm (pył PM10), również przekroczyło dopuszczalne normy (przekroczenia nie dotyczyły przedmiotowego obszaru). Poziom zanieczyszczenia powietrza w przyziemnych warstwach atmosfery jest wypadkową czynników zależnych i niezależnych od człowieka. Z tego względu proces prowadzący do eliminacji substancji zanieczyszczających powietrze jest trudny i długotrwały. W świetle „*Programu ochrony powietrza*”, określonego uchwałą Nr XXI/391/20 Sejmiku Województwa Wielkopolskiego z dnia 13 lipca 2020 r. główną przyczyną zanieczyszczenia powietrza w strefie wielkopolskiej jest emisja z sektora komunalno-bytowego. Z uwagi na słabe zainwestowanie obszaru objętego *projektowanym planem* jakość powietrza w jego granicach wiąże się w dużym stopniu emisją napływową. W przyszłości nałożą się na nią zanieczyszczenia emitowane ze źródeł lokalnych, związanych głównie z procesami spalania w indywidualnych kotłowniach oraz motoryzacją.

W świetle powyższego działania naprawcze prowadzące do przywrócenia standardów jakości na przedmiotowym terenie muszą być podejmowane zarówno w granicach obszaru objętego *projektem miejscowego planu zagospodarowania przestrzennego miasta Piły w rejonie ulic Giełdowej i Robotniczej* jak też w jego szerokim otoczeniu.

9. Cele ochrony środowiska ustanowione na szczeblu krajowym, wspólnotowym i międzynarodowym istotne z punktu widzenia projektu planu oraz sposoby w jakich te cele zostały uwzględnione podczas opracowywania dokumentu

Zasadniczym celem ochrony środowiska ustalonym na szczeblu krajowym, wspólnotowym i międzynarodowym, istotnym z punktu widzenia projektowanego dokumentu, **jest zachowanie środowiska w stanie możliwie najmniej zmienionym dla przyszłych pokoleń. Służące temu działania nie powinny jednak przekreślać możliwości zaspokajania potrzeb współczesnego społeczeństwa.** W ustawie z dnia 27 kwietnia 2001 r. *Prawo ochrony środowiska* rozwój społeczno-gospodarczy, w którym następuje proces integrowania działań politycznych, gospodarczych i społecznych, z zachowaniem równowagi przyrodniczej oraz trwałości podstawowych procesów przyrodniczych, w celu zagwarantowania możliwości zaspokajania podstawowych potrzeb poszczególnych społeczności lub obywateli zarówno współczesnego pokolenia, jak i przyszłych pokoleń został zdefiniowany jako zrównoważony rozwój.

Model zrównoważonego rozwoju na poziomie globalnym definiuje rezolucja *Przekształcamy nasz świat: Agenda 2030 na rzecz zrównoważonego rozwoju*, przyjęta przez Zgromadzenie ONZ w dniu 25 września 2015 r. Definiuje ona cele zrównoważonego rozwoju. Wśród nich wymienia m.in.:

- wyeliminowanie ubóstwa we wszystkich jego formach na całym świecie,
- wyeliminowanie głodu, osiągnięcia bezpieczeństwa żywnościowego i lepszego odżywiania oraz promowanie zrównoważonego rolnictwa,
- zapewnienie wszystkim ludziom dostępu do wody i warunków sanitarnych poprzez zrównoważoną gospodarkę zasobami wodnymi,
- promowanie stabilnego, zrównoważonego i inkluzywnego wzrostu gospodarczego, pełnego i produktywnego zatrudnienia oraz godnej pracy dla wszystkich ludzi,
- budowanie stabilnej infrastruktury, promowanie zrównoważonego uprzemysłowienia oraz wspieranie innowacyjności,
- uczynienie miast i osiedli ludzkich bezpiecznymi, stabilnymi, zrównoważonymi oraz sprzyjającymi włączeniu społecznemu,
- podjęcie pilnych działań w celu przeciwdziałania zmianom klimatu i ich skutkom,
- ochronę, przywrócenie oraz promowanie zrównoważonego użytkowania ekosystemów lądowych, zrównoważonego gospodarowania lasami, zwalczanie pustynienia, powstrzymanie i odwracanie procesu degradacji gleby oraz powstrzymanie utraty różnorodności biologicznej.

Osiągnięcie celów określonych w *Agendzie 2030* wymaga podejmowania działań na wszystkich płaszczyznach *zrównoważonego rozwoju* – gospodarczym, społecznym i środowiskowym. Działania te i ich efekty są współzależne i powinny skutkować równowagą

między wymienionymi aspektami zrównoważonego rozwoju.

Z dokumentów wspólnotowych dotyczących zrównoważonego rozwoju należy wymienić przede wszystkim *Strategię „Europa 2020”*, przyjętą przez *Radę Europejską w Brukseli, w czerwcu 2010 r.* W Polsce zrównoważonemu rozwojowi nadano rangę prawa podstawowego, wynikającą z zapisów art. 5 Konstytucji Rzeczypospolitej Polskiej.

Jednym z narzędzi służących realizacji zrównoważonego rozwoju są plany zagospodarowania przestrzennego. Ich rolą jest bowiem organizacja użytkowanie przestrzeni stosownie do prowadzonej polityki rozwoju, w tym polityki rozwoju przestrzennego przyjętej przez poszczególne podmioty prowadzące tę politykę. O takiej roli projektowanego dokumentu przesądzają przepisy *ustawy z dnia 27 marca 2003 r. o planowaniu i zagospodarowaniu przestrzennym*. Art. 1, ust 1 przywołanej ustawy stanowi, że określa ona:

- 1) zasady kształtowania polityki przestrzennej przez jednostki samorządu terytorialnego i organy administracji rządowej,
- 2) zakres i sposoby postępowania w sprawach przeznaczania terenów na określone cele oraz ustalania zasad ich zagospodarowania i zabudowy

– przyjmując ład przestrzenny i zrównoważony rozwój za podstawę tych działań. Z kolei art. 4 ust.1 cytowanej ustawy mówi, że ustalenie przeznaczenia terenu, rozmieszczenie inwestycji celu publicznego oraz określenie sposobów zagospodarowania i warunków zabudowy terenu następuje w miejscowym planie zagospodarowania przestrzennego. Tym samym miejscowe plany zagospodarowania przestrzennego stanowią podstawę racjonalnego, zgodnego z zasadą zrównoważonego rozwoju, kształtowania środowiska i gospodarowaniu jego zasobami na poziomie gminy. Projekt *miejscowego planu zagospodarowania przestrzennego miasta Piły w rejonie ulic Giełdowej i Robotniczej* jest jednym z takich planów.

Najważniejszym dokumentem w Polsce, z punktu widzenia planowania i zagospodarowania przestrzennego jest *średniookresowa strategia rozwoju kraju*. Zgodnie z *ustawą z dnia 27 marca 2003 r. o planowaniu i zagospodarowaniu przestrzennym* ustalenia wskazanej strategii muszą być uwzględniane w planach zagospodarowania przestrzennego województw. Z kolei ustalenia planów zagospodarowania województw uwzględnia się w studiach uwarunkowań i kierunków rozwoju gmin oraz w miejscowych planach zagospodarowania przestrzennego.

Obecnie miejscowe plany zagospodarowania przestrzennego nie pokrywają powierzchni całego kraju. Nie pokrywają one w całości również miasta Piły. Taka sytuacja stwarza możliwość wydawania decyzji lokalizacyjnych i gospodarczych bez pełnego uwzględnienia zasad ochrony środowiska, co stoi w sprzeczności z zasadami zrównoważonego rozwoju i może niekorzystnie wpływać na stan ładu przestrzennego, a zatem i na krajobraz.

Racjonalne kształtowanie środowiska i gospodarowanie zasobami przyrodniczymi, ukierunkowane na utrzymanie równowagi przyrodniczej i trwałości podstawowych procesów przyrodniczych, w miejscowych planach zagospodarowania przestrzennego zapewnia

się m.in. przez dostosowanie przeznaczenia terenu do uwarunkowań przyrodniczych oraz kompleksowe rozwiązania problemów zabudowy, ze szczególnym uwzględnieniem gospodarki wodnej, odprowadzania ścieków, gospodarki odpadami, systemów transportowych i komunikacji publicznej oraz urządzania i kształtowania terenów zieleni.

Analiza ustaleń projektu planu wskazuje na uwzględnienie wymienionych elementów podczas konstruowania dokumentu. *Projekt planu* obejmuje tereny przekształcone przez człowieka. W ewidencji gruntów i budynków grunty te w zdecydowanej przewadze zostały wykazane jako zurbanizowane tereny niezabudowane lub w trakcie zabudowy oraz nieużytki. Choć *projekt* ten nie wyklucza możliwości zabudowy budynkami terenów w podłożu których udokumentowano grunty słabonośne, sygnalizuje ich obecność. Grunty te obejmują nasypy niebudowlane zawierające różnego rodzaju odpady, w związku z czym zagospodarowanie terenu powinno poprzedzić wykluczenie obecności substancji szkodliwych dla ludzi. Nowo projektowana zabudowa stanowi uzupełnienie zabudowy istniejącej w sąsiedztwie. Tereny objęte projektem planu posiadają dostęp do dróg publicznych i podstawowych sieci infrastruktury technicznej. Projektowany plan ustala rozbudowę tych sieci oraz budowę systemów ciepłowniczego i gazowniczego, stosownie do pojawiających się potrzeb. Określa również rozwiązania indywidualne w zakresie gospodarowania wodami opadowymi lub roztopowymi, przeciwdziałając tym samym zmianom klimatu i ich skutkom (zmianom warunków siedliskowych, suszom oraz wezbraniom powodziowym). Ulice wyznaczone w *projekcie planu* są powiązane z ulicami podstawowego układu komunikacyjnego miasta – ul. Bydgoską i ul. Wawelską. Wskazanymi ulicami biegną linie komunikacji miejskiej. Odległość w linii prostej do najbliższego przystanku autobusowego nie przekracza 400 m. Miejsca gromadzenia odpadów stałych powstających na terenie poszczególnych nieruchomości zostaną wskazane na etapie pozyskania pozwoleń na budowę. Zasady postępowania z odpadami regulują przepisy *ustawy z dnia 14 grudnia 2012 r. o odpadach* oraz wydane do niej akty wykonawcze. Gospodarkę odpadami komunalnymi na terenie miasta prowadzi Związek Międzygminny „Pilski Region Gospodarki Odpadami Komunalnymi”. Odpady komunalne są i będą kierowane na składowisko gminne, zlokalizowane w miejscowości Kłoda.

Przeznaczenie terenu stwarza warunki dla rozwoju działalności gospodarczej. Wychodzi również naprzeciw potrzebom mieszkaniowym ludności.

W świetle powyższego uznać można, że ustalenia *projektu miejscowego planu zagospodarowania przestrzennego miasta Piły w rejonie ulic Giełdowej i Robotniczej* stwarzają warunki dla rozwoju społeczno-gospodarczego przy minimalizacji negatywnych skutków dla środowiska.

10. Rozwiązania alternatywne do zawartych w projekcie planu

Położenie obszaru objętego *projektem planu* poza obszarami Natura 2000 oraz ustalony brak znaczącego negatywnego oddziaływania na cele i przedmiot wskazanej formy ochrony przyrody, skutkuje brakiem potrzeby przedstawiania w niniejszej Prognozie

rozwiązań alternatywnych do rozwiązań przyjętych w tym projekcie. Analizowany projekt planu stanowi alternatywny wariant zabudowy i zagospodarowania terenu w stosunku do ustaleń planów obowiązujących. Zaspakaja on potrzeby lokalnej społeczności, określone we wnioskach o sporządzenie *projektowanego miejscowego planu zagospodarowania przestrzennego* oraz składanych na etapie sporządzania *projektu planu*. W świetle:

- 1) Analizy zasadności przystąpienia do sporządzenia miejscowego planu zagospodarowania przestrzennego miasta Piły w rejonie ulic Giełdowej i Robotniczej i stopnia zgodności przewidywanych rozwiązań z ustaleniami studium,
- 2) Uzasadnienia do uchwały Nr XXVI/277/20 Rady Miasta Piły z dnia 9 czerwca 2020 r. w sprawie przystąpienia do sporządzenia miejscowego planu zagospodarowania przestrzennego miasta Piły w rejonie ulic Giełdowej i Robotniczej.

– ustalenia projektowanego planu nie naruszają *Studium uwarunkowań i kierunków zagospodarowania przestrzennego miasta Piły* przyjętego uchwałą Nr VI/75/15 Rady Miasta Piły z dnia 31 marca 2015 r., wraz z wprowadzonymi do niego zmianami uchwałą Nr XXX/316/20 Rady Miasta Piły z dnia 29 września 2020 r. w sprawie zmiany *Studium uwarunkowań i kierunków zagospodarowania przestrzennego miasta Piły*.

11. Rozwiązania zapobiegające, ograniczające lub kompensujące negatywne oddziaływania na środowisko mogące być rezultatem realizacji projektu planu

Zasady ochrony środowiska, w tym człowieka oraz rozwiązania zapobiegające lub ograniczające negatywne wpływy na środowisko wynikają z przepisów ustawy *Prawo ochrony środowiska* i przepisów szczególnych. Szczegółowe zasady:

- ochrony wód określają przepisy ustawy *Prawo wodne*,
- ochrony obszarów i obiektów o wartościach przyrodniczych, krajobrazu, zwierząt i roślin określają przepisy ustawy *o ochronie przyrody*,
- ochrony złóż kopalin oraz innych elementów środowiska, w związku z wykonywaniem prac geologicznych, wydobywania kopalin, podziemnego bezzbiornikowego magazynowania substancji oraz podziemnego składowania odpadów określają przepisy ustawy *Prawo geologiczne i górnicze*,
- ochrony gruntów rolnych i leśnych określają przepisy ustawy *o ochronie gruntów rolnych i leśnych*,
- ochrony lasów określają przepisy ustawy *o lasach*,
- ochrony zabytków określają przepisy *ustawy o ochronie zabytków i opiece nad zabytkami*.

Z uwagi na relatywnie małą powierzchnię objętą *projektowanym dokumentem* tylko część z wymienionych ustaw i wydanych do nich aktów wykonawczych, w tym aktów prawa miejscowego, znajdzie zastosowanie podczas zagospodarowywania gruntów objętych przedmiotowym projektem planu.

Poza wymienionymi ustawami, regulacje służące ochronie środowiska zawiera sze-

reg innych aktów prawnych. Spośród nich na terenach objętych projektem planu, zastosowanie znajdują przepisy takich ustaw jak: *Prawo budowlane*, *ustawa o drogach publicznych*, *ustawa o ochronie zwierząt*, *ustawa o odpadach* oraz *ustawa o utrzymaniu czystości i porządku w gminach*, *ustawa o udostępnianiu informacji o środowisku i jego ochronie, udziale społeczeństwa w ochronie środowiska oraz o ocenach oddziaływania na środowisko* i inne. Do przepisów tych odwołują się ustalenia projektu planu dotyczące zasad ochrony środowiska, przyrody i krajobrazu kulturowego.

Działania na rzecz ochrony środowiska, określone w przywołanych przepisach, muszą być podejmowane przez inwestorów niezależnie od wyartykułowania ich w zapisach projektów planów miejscowych, a zatem i w *projekcie miejscowego planu zagospodarowania przestrzennego miasta Piły w rejonie ulic Giełdowej i Robotniczej*. Stanowią one gwarancję maksymalnej minimalizacji negatywnego oddziaływania na środowisko. Szczególną rolę w tym względzie odgrywać będą rozwiązania określone w pozwoleniach wydawanych przez organy administracji, których pozyskanie będzie niezbędne dla realizacji konkretnej inwestycji i późniejszego jej funkcjonowania.

Obok postępowania zgodnego z przepisami wśród przykładów działań ograniczających negatywne oddziaływania na środowisko, związane z wdrażaniem w życie *projektu miejscowego planu zagospodarowania przestrzennego miasta Piły w rejonie ulic Giełdowej i Robotniczej* należą:

- zastosowanie w realizowanych budynkach materiałów o niskiej przenikalności cieplnej,
- rozwój transportu zbiorowego, z uwzględnieniem pojazdów przyjaznych środowisku (samochody o napędzie hybrydowym, gazowym, elektrycznym, itp.),
- rozwój transportu rowerowego,
- troska o stan techniczny dróg,
- uspokojenie ruchu pojazdów,
- mokre czyszczenie nawierzchni dróg i innych powierzchni utwardzonych,
- oszczędne gospodarowanie wodą w gospodarstwach domowych oraz przy prowadzeniu działalności usługowej,
- kształtowanie i pielęgnowanie zieleni.

12. Propozycje metod i częstotliwości przeprowadzenia monitoringu skutków realizacji ustaleń projektowanego planu

Metody:

- analiza zmian w zagospodarowaniu przestrzennym,
- analiza wyników kontroli dotyczących przestrzegania zakazów i ograniczeń w zakresie eksploatacji instalacji, w których następuje spalanie paliw,
- analizę wyników kontroli w zakresie wymaganych pomiarów emisji oraz warunków korzystania ze środowiska, określonych w decyzjach administracyjnych wydanych dla poszczególnych podmiotów prowadzących działalność w granicach

objętych projektem planu, pozyskanych od Inspekcji Ochrony Środowiska,
Częstotliwość:

- analogiczna do wymaganej przepisami oceny analizy zmian w zagospodarowaniu przestrzennym (1 raz w kadencji rady).

13. Streszczenie w języku niespecjalistycznym

Niniejsza Prognoza została opracowana w ramach strategicznej oceny oddziaływania na środowisko, prowadzonej dla projektu *miejscowego planu zagospodarowania przestrzennego miasta Piły w rejonie ulic Giełdowej i Robotniczej*. Celem projektowanego dokumentu jest zmiana przeznaczenia, warunków zabudowy i zagospodarowania części terenów objętych miejscowymi planami zagospodarowania przestrzennego ustanowionymi uchwałami:

- Nr XXVII/264/96 Rady Miejskiej w Pile z dnia 25 czerwca 1996 roku w sprawie zmiany miejscowego planu ogólnego zagospodarowania przestrzennego miasta Piły w rejonie ulic Składowej – Wawelskiej,
- Nr XXXIX/363/01 Rady Miejskiej w Pile z dnia 24 kwietnia 2001 roku w sprawie zmiany do zmiany miejscowego planu ogólnego zagospodarowania przestrzennego m. Piły w rejonie ulic Składowej – Wawelskiej,
- Nr LIV/557/02 Rady Miejskiej w Pile z dnia 27 sierpnia 2002 roku w sprawie zmiany do zmian miejscowego planu ogólnego zagospodarowania przestrzennego miasta Piły w rejonie ulic Składowej – Wawelskiej,
- Nr VI/31/07 Rady Miasta Piły z dnia 20 lutego 2007 roku w sprawie miejscowego planu zagospodarowania przestrzennego miasta Piły w rejonie ulic Składowej i Słowiańskiej,
- Nr XLI/569/17 Rady Miasta Piły z dnia 31 października 2017 r. w sprawie miejscowego planu zagospodarowania przestrzennego miasta Piły w rejonie ulic Bydgoskiej i Robotniczej.

Zasadnicza zmiana w stosunku do ustaleń obowiązujących polega na wprowadzeniu zabudowy usługowej na terenie przeznaczonym dotychczas pod parking oraz odstąpieniu od realizacji budynków mieszkalnych na terenach zabudowy usługowej.

Celem Prognozy jest określenie zagrożeń i skutków dla środowiska, związanych z realizacją ustaleń *projektu miejscowego planu zagospodarowania przestrzennego miasta Piły w rejonie ulic Giełdowej i Robotniczej*. Informacje zebrane w *Prognozie* stanowią podstawę do ewentualnej modyfikacji zapisów projektu planu, umożliwiającej zagospodarowanie terenu w sposób zgodny z zasadami zrównoważonego rozwoju. Jej zakres określa *ustawa z dnia 3 października 2008 r. o udostępnianiu informacji o środowisku i jego ochronie, udziale społeczeństwa w ochronie środowiska oraz o ocenach oddziaływania na środowisko*. Zgodnie ze wskazaną ustawą w *Prognozie* omówiono istniejący stan środowiska oraz zagrożenia dla jego poszczególnych komponentów związane z wdrażaniem w życie ustaleń projektu planu. Wskazano również rozwiązania służące eliminacji lub ograni-

czeniu ewentualnych negatywnych skutków związanych z jego realizacją. Ustalenia Prognozy są wynikiem analizy dostępnych materiałów źródłowych oraz wizji w terenie. Sporządzając dokument wykorzystano metodę analogii, a jego ustalenia przedstawiono w formie tekstowej.

Z dokonanej analizy wynika, że obszary objęte projektem planu:

- leżą w granicach osiedla Podlasie,
- są w niewielkim stopniu zabudowane i zagospodarowane,
- w obowiązującym *studium uwarunkowań i kierunków zagospodarowania przestrzennego miasta Piły* zostały włączone do strefy terenów zurbanizowanych,
- obejmują w części grunty pod wodami powierzchniowymi stojącymi, które nie stanowią znaczącego elementu wód powierzchniowych,
- leżą poza obszarami szczególnego zagrożenia powodzią,
- znajdują się w zasięgu JCWPd PLGW60026, którą cechuje dobry stan chemiczny i dobry stan ilościowy,
- są położone w zasięgu projektowanego obszaru ochronnego GZWP nr 125, dla którego nie ustanowiono obszaru ochronnego,
- są położone w zasięgu wyższego (erozyjno-akumulacyjnego) poziomu sandru dolinnego Gwdy,
- obejmują tereny, w podłożu których występują utwory rzeczne i grunty nasypowe, w części nie nadające się do bezpośredniego posadowienia obiektów budowlanych,
- w składzie nasypów udokumentowano różnego rodzaju odpady,
- obejmują tereny o klimacie umiarkowanym przejściowym pomiędzy morskim a kontynentalnym,
- są położone w obszarze przekroczeń poziomu docelowego benzo(a)pirenu w pyłe zawieszonym,
- są położone poza granicami powierzchniowych form ochrony przyrody,
- porasta roślinność antropogeniczna, w dużej części związana z siedliskami ruderalnymi,
- obejmują tereny, na których mogą pojawiać się chronione gatunki zwierząt,
- znajdują się w obszarze zakwalifikowanym wstępnie do grupy krajobrazów kulturowych, typu krajobrazów wielkomiejskich, podtypów: obszary mieszkaniowe albo wielkie centra handlowe, logistyczne i składowo-magazynowe.

W otoczeniu obszaru objętego projektem planu występują tereny o zróżnicowanym użytkowaniu, w tym tereny – mieszkaniowe, usługowe, komunikacyjne, wody powierzchniowe oraz tereny zadrzewione i zakrzewione.

Ocena skutków dla środowiska, wynikająca z wdrożenia w życie projektowanych ustaleń wykazała co następuje:

- w zakresie wpływu na rzeźbę terenu, geologię, gleby – brak znaczących zmian, możliwe wyrównanie powierzchni ziemi, przemieszanie gruntów rodzimych, usu-

niecie gruntów słabonośnych, formowanie nasypów budowlanych w miejscach lokalizacji obiektów budowlanych oraz warstw gleby pozwalającej na wegetację roślin,

- w zakresie wpływu na stan jakościowy wód – brak znaczących zmian, ścieki wytworzone na przedmiotowym obszarze będą kierowane systemem kanalizacji sanitarnej do komunalnej oczyszczalni ścieków aglomeracji Piła i dopiero po oczyszczeniu wprowadzane do rzeki Gwdy,
- w zakresie wpływu na stan ilościowy wód – brak znaczących zmian, rozwiązania indywidualne uwzględnione w projektowanym dokumencie sprzyjają utrzymaniu dobrego stanu ilościowego wód,
- w zakresie wpływu na powietrze – z projektowanym przeznaczeniem terenów nie powinny wiązać się nowe, znaczące źródła emisji zanieczyszczeń do atmosfery, pól elektromagnetycznych i hałasu, jednak istniejące przekroczenia ustalonych norm jakości powietrza skutkują potencjalnym znaczącym oddziaływaniem,
- w zakresie wpływu na klimat – brak znaczących zmian, możliwe niewielkie, nieodczuwalne przez człowieka zmiany w zakresie mikroklimatu,
- w zakresie wpływu na różnorodność biologiczną, w tym świat roślin, zwierząt i grzybów – brak znaczącego negatywnego wpływu, projekt planu zachowuje powierzchnie biologicznie czynne na terenach przeznaczonych do zabudowy, a ustalone rozwiązania z zakresu infrastruktury technicznej przeciwdziałają zmianom warunków siedliskowych,
- w zakresie wpływu na krajobraz – brak znaczących zmian, realizacja ustaleń projektu planu nie wpłynie na zmianę typu i podtypów krajobrazu ustalonego wstępnie dla strefy, w zasięgu której znajduje się obszar objęty projektowanym planem,
- w zakresie wpływu na człowieka i jego dobra materialne – brak znaczących zagrożeń z uwagi na położenie poza: obszarami górniczymi, terenami narażonymi na niebezpieczeństwo powodzi i terenami zagrożonymi osuwaniem się mas ziemnych,
- w zakresie wpływu na zabytki – brak znaczącego oddziaływania z uwagi na brak obiektów zabytkowych w granicach opracowania i w jego sąsiedztwie,
- w zakresie wpływu na zasoby naturalne – brak znaczących zmian z uwagi na ustalony potencjalny brak znaczących zmian w zakresie: litosfery, pedosfery, atmosfery, hydrosfery oraz świecie roślin, zwierząt i grzybów,
- w zakresie wpływu na cele, przedmiot ochrony i integralność obszaru Natura 2000 – brak znaczących zagrożeń z uwagi na położenie przedmiotowego obszaru poza tego typu formami ochrony przyrody oraz ustalony niski albo średni stopień zagrożeń zewnętrznych dla przyrody najbliższej usytuowanych obszarów „naturowych”,
- w zakresie oddziaływania transgranicznego – brak oddziaływania, z uwagi na

przewidywaną niewielką emisję zanieczyszczeń do środowiska oraz znaczną odległość od granic Polski.

Odstąpienie od uchwalenia projektowanego dokumentu będzie skutkowało realizacją ustaleń planów obowiązujących. Z kontynuacją wdrażania ich w życie będzie wiązać się oddziaływanie zbliżone do opisanego.

Na terenach objętych *projektem miejscowego planu zagospodarowania przestrzennego miasta Piły w rejonie ulic Giełdowej i Robotniczej* nie zidentyfikowano problemów związanych z ochroną środowiska. Jest to obszar o niewielkiej powierzchni i słabym zainwestowaniu, położony poza powierzchniowymi formami ochrony przyrody. W jego granicach nie występują także pomniki przyrody żywej i nieożywionej. Z uwagi na położenie w obszarze przekroczeń docelowego poziomu benzo(a)pirenu w pyłe zawieszonym, za podstawowy problem ochrony środowiska, istotny z punktu widzenia realizacji *projektowanego planu* uznano przywracanie standardów jakości powietrza. Eliminacji zanieczyszczeń sprzyjać będzie realizacja indywidualnych źródeł ciepła uwzględniająca ograniczenia nałożone *uchwałą nr XXXIX/941/17 Sejmiku Województwa Wielkopolskiego z dnia 18 grudnia 2017 r. w sprawie wprowadzenia, na obszarze województwa wielkopolskiego, ograniczeń lub zakazów w zakresie eksploatacji instalacji, w których następuje spalanie paliw* oraz budowa systemów: ciepłowniczego, gazowniczego i elektroenergetycznego, stosownie do pojawiających się potrzeb.

Z uwagi na brak znaczącego negatywnego oddziaływania na cele i przedmiot ochrony obszarów Natura 2000 oraz integralność wskazanej formy ochrony przyrody, a także dostosowaniu ustaleń projektowanego dokumentu do potrzeb lokalnej społeczności, w Prognozie nie przedstawiono rozwiązań alternatywnych. Przedmiotowy *projekt planu* stanowi alternatywny wariant zabudowy i zagospodarowania terenu w stosunku do rozwiązań przyjętych w planie obowiązującym.

Głównym celem ochrony środowiska z punktu widzenia projektowanego dokumentu jest zachowanie środowiska w stanie możliwie najmniej zmienionym, umożliwiającym pełne zaspokojenie potrzeb współczesnego społeczeństwa oraz potrzeby przyszłych pokoleń. W *ustawie z dnia 27 kwietnia 2001 r. Prawo ochrony środowiska* rozwój społeczno-gospodarczy, w którym następuje proces integrowania działań politycznych, gospodarczych i społecznych, z zachowaniem równowagi przyrodniczej oraz trwałości podstawowych procesów przyrodniczych, w celu zagwarantowania możliwości zaspokajania podstawowych potrzeb poszczególnych społeczności lub obywateli zarówno współczesnego pokolenia, jak i przyszłych pokoleń został zdefiniowany jako zrównoważony rozwój. Cel ten w miejscowych planach zagospodarowania przestrzennego realizuje się między innymi przez dostosowanie przeznaczenia terenu do uwarunkowań przyrodniczych oraz kompleksowe rozwiązania problemów zabudowy, ze szczególnym uwzględnieniem gospodarki wodnej, odprowadzania ścieków, gospodarki odpadami, systemów transportowych i komunikacji publicznej oraz urządzania i kształtowania terenów zieleni. Analiza ustaleń *projektu miejscowego planu zagospodarowania przestrzennego miasta Piły w rejonie ulic Giełdowej*

i Robotniczej wskazuje na uwzględnienie wymienionych elementów podczas konstruowania dokumentu. *Projektowany plan* obejmuje tereny przekształcone przez człowieka. Choć nie wyklucza on zabudowy terenów w podłożu których udokumentowano grunty słabonośne, sygnalizuje ich obecność. Nowo projektowana zabudowa stanowi uzupełnienie zabudowy istniejącej w sąsiedztwie. Ustalone przeznaczenia terenów stwarzają warunki dla rozwoju działalności gospodarczej. Sprzyjają również zaspakajaniu potrzeb mieszkaniowych. Projekt planu zawiera ustalenia dotyczące zasad ochrony środowiska, zasad kształtowania ładu przestrzennego oraz budowy i rozbudowy systemów infrastruktury technicznej, stanowiących podstawę ochrony środowiska na terenach zurbanizowanych. Przyjęte rozwiązania z zakresu gospodarowania wodami opadowymi lub roztopowymi przeciwdziałają zmianom klimatu i ich skutkom – zmianom warunków siedliskowych, suszom oraz wezbraniom powodziowym. Wyznaczone ulice są powiązane z ulicami podstawowego układu komunikacyjnego miasta – ul. Bydgoską i ul. Wawelską. Wskazanymi ulicami biegną linie komunikacji miejskiej. Miejsca gromadzenia odpadów stałych powstających na terenach poszczególnych nieruchomości zostaną wskazane na etapie pozyskiwania pozwoleń na budowę.

Jako metody kontroli skutków realizacji ustaleń projektu planu w Prognozie zaproponowano:

- analizę zmian w zagospodarowaniu przestrzennym,
 - analizę wyników kontroli dotyczących przestrzegania zakazów i ograniczeń w zakresie eksploatacji instalacji, w których następuje spalanie paliw,
 - analizę wyników kontroli w zakresie wymaganych pomiarów emisji oraz warunków korzystania ze środowiska, określonych w decyzjach administracyjnych wydanych dla poszczególnych podmiotów prowadzących działalność w granicach objętych projektem planu, pozyskanych od Inspekcji Ochrony Środowiska.
- prowadzoną z częstotliwością analogiczną do wymaganej przepisami oceny analizy zmian w zagospodarowaniu przestrzennym (1 raz w kadencji Rady Miasta Piły).

Materiały źródłowe:

1. Analiza zasadności przystąpienia do sporządzenia miejscowego planu zagospodarowania przestrzennego miasta Piły w rejonie ulic Giełdowej i Robotniczej i stopnia zgodności przewidywanych rozwiązań z ustaleniami studium.
2. Dana IMGW.
3. Dokumentacja hydrogeologiczna określająca warunki hydrogeologiczne w związku z ustanawianiem obszaru ochronnego Głównego Zbiornika Wód Podziemnych nr 125 Wałcz – Piła. PIG. Warszawa 2011.
4. Europejska Konwencja Krajobrazowa sporządzona we Florencji dnia 20 października 2000 r.
5. Glapan J. i in., 2008: Inwentaryzacja przyrodnicza obszarów niezabudowanych miasta Piły. Klub Przyrodników – Piłskie Koło Klubu Przyrodników. Piła.
6. Kołodziejski J., 1997: Strategia równoważenia rozwoju podstawą koncepcji polityki przestrzennego zagospodarowania kraju ' Polska 2000 Plus'. [w:] J. Kołodziejski (red), Polska przestrzeń a wyzwania XXI wieku. Biuletyn KPZK, zeszyt 176, Warszawa: Wydawnictwo Naukowe PWN. s. 49 – 50.
7. Kondracki J., 1988: Geografia fizyczna Polski. PWN, Warszawa.
8. Kucharczyk A., Szeremietiew M., 2020: Miasto Piła. Opracowanie ekofizjograficzne na potrzeby studium uwarunkowań i kierunków zagospodarowania przestrzennego miasta Piły (aktualizacja). MPU Urzędu Miasta Piły. Piła.
9. Lorenc H. (red), 2005: Atlas klimatu Polski. Instytut Meteorologii i Gospodarki Wodnej. Warszawa.
10. Mapa glebowo-rolnicza w skali 1:5000.
11. Mapa hydrogeologiczna Polski w skali 1:50000, arkusz Śmiłowo (314) z objaśnieniami.
12. Mapa geośrodowiskowa Polski w skali 1:50000, arkusz Śmiłowo (314) z objaśnieniami.
13. Mapa hydrograficzna w skali 1: 50 000, arkusz Piła N 33-106-C z komentarzem.
14. Mapa geologiczna Polski w skali 1 : 200 000, arkusz Piła.
15. Mapa hydrogeologiczna Polski w skali 1 : 200 000, arkusz Piła.
16. Mapy zagrożenia powodziowego. Wody Polskie 2020.
17. Opracowanie fizjograficzne ogólne dla planu zagospodarowania przestrzennego – aktualizacja – miasta Piły. Geoprojekt. Warszawa 1973.
18. Projekt miejscowego planu zagospodarowania przestrzennego miasta Piły w rejonie ulic Giełdowej i Robotniczej.
19. Przekształcamy nasz świat: Agenda 2030 na rzecz zrównoważonego rozwoju, przyjęta przez Zgromadzenie ONZ w dniu 25 września 2015 r.
20. Raport z badań gruntu prowadzonych na terenie miasta Piły – rejon osiedla Podlasie, Geo-Tech Badania Geologiczne i Środowiskowe, Łukasz Dobrowolski, Piła 2020.
21. Raport o stanie jednolitych części wód podziemnych w dorzeczach – stan na rok 2019. PIG-PIB. Warszawa. 2020.
22. Richling A., Ostaszewska K., 2005: Geografia fizyczna Polski. PWN. Warszawa.

23. Richling A., Solon J., 1993: Ekologia krajobrazu, PWN, Warszawa.
24. Rozporządzeniu Ministra Środowiska z dnia 9 października 2014 r. w sprawie ochrony gatunkowej grzybów.
25. Rozporządzeniu Ministra Środowiska z dnia 9 października 2014 r. w sprawie ochrony gatunkowej roślin.
26. Rozporządzenie Ministra Środowiska z dnia 16 grudnia 2016 r. w sprawie ochrony gatunkowej zwierząt.
27. Rozporządzenie Rady Ministrów z dnia 18 października 2016 r. w sprawie Planu gospodarowania wodami na obszarze dorzecza Odry.
28. Szczegółowa mapa geologiczna Polski w skali 1:50000, arkusz Śmiłowo (314) z objaśnieniami.
29. Strategię „Europa 2020”, przyjęta przez Radę Europejską w Brukseli, w czerwcu 2010 r.
30. Strategiczny plan adaptacji dla sektorów i obszarów wrażliwych na zmiany klimatu do roku 2020 z perspektywą do roku 2030.
31. Strony internetowe: <http://www.poznan.rzgw.gov.pl>, <https://www.gdos.gov.pl/>, <http://www.pgi.gov.pl>, <http://epsh.pgi.gov.pl>, <https://mapy.geoportal.gov.pl>,
32. Szponar A., 2003: Fizjografia urbanistyczna. PWN, Warszawa.
33. Nr XXVIII/264/96 Rady Miejskiej w Pile z dnia 25 czerwca 1996 roku w sprawie zmiany miejscowego planu ogólnego zagospodarowania przestrzennego miasta Piły w rejonie ulic Składowej – Wawelskiej,
34. Nr XXXIX/363/01 Rady Miejskiej w Pile z dnia 24 kwietnia 2001 roku w sprawie zmiany do zmiany miejscowego planu ogólnego zagospodarowania przestrzennego m. Piły w rejonie ulic Składowej – Wawelskiej,
35. Nr LIV/557/02 Rady Miejskiej w Pile z dnia 27 sierpnia 2002 roku w sprawie zmiany do zmian miejscowego planu ogólnego zagospodarowania przestrzennego miasta Piły w rejonie ulic Składowej – Wawelskiej,
36. Nr VI/31/07 Rady Miasta Piły z dnia 20 lutego 2007 roku w sprawie miejscowego planu zagospodarowania przestrzennego miasta Piły w rejonie ulic Składowej i Słowiańskiej,
37. Nr XLI/569/17 Rady Miasta Piły z dnia 31 października 2017 r. w sprawie miejscowego planu zagospodarowania przestrzennego miasta Piły w rejonie ulic Bydgoskiej i Robotniczej.
38. Uchwała Nr VI/75/15 Rady Miasta Piły z dnia 31 marca 2015 r. w sprawie studium uwarunkowań i kierunków zagospodarowania przestrzennego miasta Piły.
39. Uchwała Nr XXX/316/20 Rady Miasta Piły z dnia 29 września 2020 r. w sprawie zmiany Studium uwarunkowań i kierunków zagospodarowania przestrzennego miasta Piły.
40. Uchwała Nr XXXIX/941/17 Sejmiku Województwa Wielkopolskiego z dnia 18 grudnia 2017 r. w sprawie wprowadzenia, na obszarze województwa wielkopolskiego, ograniczeń lub zakazów w zakresie eksploatacji instalacji, w których następuje spalanie paliw.

41. Uchwała Nr 67 Rady Ministrów z dnia 16 lipca 2019 r. w sprawie przyjęcia "Polityki ekologicznej państwa 2030 – strategii rozwoju w obszarze środowiska i gospodarki wodnej".
42. Uchwała Nr XXVI/277/20 Rady Miasta Piły z dnia 9 czerwca 2020 r. w sprawie przystąpienia do sporządzenia miejscowego planu zagospodarowania przestrzennego miasta Piły w rejonie ulic Robotniczej i Giełdowej.
43. Uchwała Nr XXI/391/20 Sejmiku Województwa Wielkopolskiego z dnia 13 lipca 2020 r. w sprawie określenia Programu ochrony powietrza dla strefy wielkopolskiej.

OŚWIADCZENIE

Oświadczam, że spełniam wymagania, o których mowa w art. 74a ust. 2, ustawy z dnia 3 października 2008 r. o udostępnianiu informacji o środowisku i jego ochronie, udziale społeczeństwa w ochronie środowiska oraz o ocenach oddziaływania na środowisko.

Jestem świadoma odpowiedzialności karnej za złożenie fałszywego oświadczenia.

Marzenna Szeremietiew

Marzenna Szeremietiew