

**MIEJSKA PRACOWNIA URBANISTYCZNA
URZĘDU MIASTA PIŁY**

**PROGNOZA ODDZIAŁYWANIA NA ŚRODOWISKO
PROJEKTU MIEJSCOWEGO PLANU
ZAGOSPODAROWANIA PRZESTRZENNEGO
miasta Piły – strefa lotnisko**

Opracowanie:

Pracownia Projektowo-Konsultingowa
EKO-PLAN
Sławomir Flanz
Kopanino, ul. Słoneczna 2; 87-162 Lubicz

Piła – 26 marca 2021 r.

SPIS TREŚCI

I. PODSTAWA PRAWNA OPRACOWANIA	3
II. CEL, ZAKRES I METODY OPRACOWANIA	4
III. INFORMACJA O ZAWARTOŚCI, GŁÓWNYCH CELACH , POWIĄZANIACH Z INNYMI DOKUMENTAMI ORAZ CHARAKTERYSTYKA USTALEŃ PROJEKTU PLANU.....	6
IV. OCENA ZAGROŻEŃ I STANU ŚRODOWISKA ORAZ POTENCJALNE ZMIANY TEGO STANU W PRZYPADKU BRAKU REALIZACJI PROJEKTU PLANU	13
V. PROBLEMY ORAZ CELE OCHRONY ŚRODOWISKA ISTOTNE Z PUNKTU WIDZENIA REALIZACJI PROJEKTU PLANU	24
V. OCENA PRZEWIDYWANYCH ZNACZĄCYCH ODDZIAŁYWAŃ NA ŚRODOWISKO MOŻLIWOŚCI I SPOSOBY ICH OGRANICZANIA, ZAPOBIEGANIA LUB KOMPENSACJI ORAZ MOŻLIWE ROZWIĄZANIA ALTERNATYWNE.....	27
VI. PROPOZYCJE DOTYCZĄCE PRZEWIDYWANYCH METOD ORAZ CZĘSTOTLIWOŚCI ANALIZY SKUTKÓW REALIZACJI PROJEKTU PLANU .	40
VII. INFORMACJE O MOŻLIWYM TRANSGRANICZNYM ODDZIAŁYWANIU PROJEKTU PLANU NA ŚRODOWISKO	40
VIII. STRESZCZENIE W JĘZYKU NIESPECJALISTYCZNYM.....	41

I. PODSTAWA PRAWNA OPRACOWANIA

Prognozę oddziaływania na środowisko projektu miejscowego planu zagospodarowania przestrzennego opracowano na podstawie art. 46 pkt. 1 ustawy z dnia 3 października 2008 r. o udostępnianiu informacji o środowisku i jego ochronie, udziale społeczeństwa w ochronie środowiska oraz o ocenach oddziaływania na środowisko (tekst jednolity Dz. U. z 2021 r., poz. 247). Projekt miejscowego planu zagospodarowania przestrzennego wyznaczający ramy dla późniejszej realizacji przedsięwzięć mogących znacząco oddziaływać na środowisko wymaga przeprowadzenia strategicznej oceny oddziaływania na środowisko.

Zgodnie z art. 51 ust. 2 pkt. 1 w/w ustawy prognoza oddziaływania na środowisko zawiera:

- informacje o zawartości, głównych celach projektowanego dokumentu oraz jego powiązaniach z innymi dokumentami,
- informacje o metodach zastosowanych przy sporządzaniu prognozy,
- propozycje dotyczące przewidywanych metod analizy skutków realizacji postanowień projektowanego dokumentu oraz częstotliwości jej przeprowadzania,
- informacje o możliwym transgranicznym oddziaływaniu na środowisko,
- streszczenie sporządzone w języku niespecjalistycznym.

Procedurę opracowania rozpoczęła Uchwała Nr III/19/18 Rady Miasta Piły z dnia 18 grudnia 2018 r. w sprawie przystąpienia do sporządzenia miejscowego planu zagospodarowania przestrzennego miasta Piły – strefa lotnisko. Obszar objęty projektem planu obejmuje głównie tereny byłego lotniska wojskowego w północno-zachodniej części miasta, które zostało w 2018 r. przekazane w formie darowizny Gminie Piła z przeznaczeniem na utworzenie lotniska cywilnego użytku publicznego o ograniczonej certyfikacji tj. prywatnego i komercyjnego ruchu lotniczego z wyłączeniem lotów rozkładowych.

Sporządzenie planu w szczególności ma na celu spełnienie wymagań formalno-prawnych dla utworzenia lotniska cywilnego użytku publicznego oraz ustalenie przeznaczeń poszczególnych terenów w obrębie lotniska i jego funkcjonalnego otoczenia, ukształtowania układu drogowego z dostępem do drogi krajowej nr 10.

Podstawę prawną dla proponowanych w prognozie działań ochronnych, rozwiązań i wskazań stanowi Ustawa z dnia 3 października 2008 r. o udostępnianiu informacji o środowisku i jego ochronie, udziale społeczeństwa w ochronie środowiska oraz o ocenach oddziaływania na środowisko (tekst jednolity Dz. U. z 2021 r., poz. 247) oraz ustawy szczegółowe i przepisy wykonawcze w zakresie: prawa ochrony środowiska, ochrony przyrody, ochrony gruntów rolnych i leśnych, prawa wodnego, prawa geologicznego i górniczego, dopuszczalnych poziomów hałasu w środowisku, odpadów, utrzymania czystości i porządku w gminach, ochrony zabytków, przedsięwzięć mogących znacząco oddziaływać na środowisko, warunków jakie należy spełnić przy wprowadzaniu ścieków do wód lub do ziemi.

Niniejsza prognoza jest elementem przeprowadzenia **strategicznej oceny oddziaływania na środowisko** projektu miejscowego planu zagospodarowania przestrzennego.

II. CEL, ZAKRES I METODY OPRACOWANIA

Celem opracowania prognozy jest określenie i ocena przewidywanych skutków wpływu na środowisko, które mogą wynikać ze zmian przeznaczenia obszaru pod: tereny lotniska, tereny zabudowy usługowej, tereny zabudowy usługowej i produkcyjnej, tereny ogrodów działkowych, tereny zieleni, wodociągów, lasów oraz dróg publicznych i wewnętrznych, parkingów i drogi pieszo-rowerowej.

Prognoza oddziaływania na środowisko projektu planu określa, analizuje i ocenia:

- istniejący stan środowiska oraz potencjalne zmiany tego stanu w przypadku braku realizacji projektowanego dokumentu,
- stan środowiska na obszarach objętych przewidywanym znaczącym oddziaływaniem,
- istniejące problemy ochrony środowiska istotne z punktu widzenia realizacji projektowanego dokumentu, w szczególności dotyczące obszarów podlegających ochronie na podstawie ustawy z dnia 16 kwietnia 2004 r. o ochronie przyrody,
- cele ochrony środowiska ustanowione na szczeblu międzynarodowym, wspólnotowym i krajowym, istotne z punktu widzenia projektowanego dokumentu, oraz sposoby, w jakich te cele i inne problemy środowiska zostały uwzględnione podczas opracowywania dokumentu,
- przewidywane znaczące oddziaływania, w tym oddziaływania bezpośrednie, pośrednie, wtórne, skumulowane, krótkoterminowe, średnioterminowe i długoterminowe, stałe i chwilowe oraz pozytywne i negatywne, na cele i przedmiot ochrony obszaru Natura 2000 oraz integralność tego obszaru, a także na środowisko, a w szczególności na: różnorodność biologiczną, ludzi, zwierzęta, rośliny, wodę, powietrze, powierzchnię ziemi, krajobraz, klimat, zasoby naturalne, zabytki, dobra materialne - z uwzględnieniem zależności między tymi elementami środowiska i między oddziaływaniami na te elementy.

Podstawę prawną dla proponowanych w Prognozie działań ochronnych, rozwiązań i wskazań stanowi art. 51 ust. 2 pkt. 3 ustawy z dnia 3 października 2008 r. o udostępnianiu informacji o środowisku i jego ochronie, udziale społeczeństwa w ochronie środowiska oraz o ocenach oddziaływania na środowisko.

Prognoza przedstawia:

- rozwiązania mające na celu zapobieganie, ograniczanie lub kompensację przyrodniczą negatywnych oddziaływań na środowisko, mogących być rezultatem realizacji projektowanego dokumentu, w szczególności na cele i przedmiot ochrony obszaru Natura 2000 oraz integralność tego obszaru,

- biorąc pod uwagę cele i geograficzny zasięg dokumentu oraz cele i przedmiot ochrony obszaru Natura 2000 oraz integralność tego obszaru - rozwiązania alternatywne do rozwiązań zawartych w projektowanym dokumencie wraz z uzasadnieniem ich wyboru oraz opis metod dokonania oceny prowadzącej do tego wyboru albo wyjaśnienie braku rozwiązań alternatywnych, w tym wskazania napotkanych trudności wynikających z niedostatków techniki lub luk we współczesnej wiedzy.

W niniejszej prognozie uwzględniono zapisy zawarte w piśmie Regionalnego Dyrektora Ochrony Środowiska w Poznaniu (WOO-III.411.101.2019.ET.1 z dnia 16 kwietnia 2019 r.) oraz w opinii Państwowego Powiatowego Inspektora Sanitarnego w Pile (pismo ON.NS.452.1.3.4.2019 z dnia 25 marca 2019 r.). W wymienionych pismach zakres i stopień szczegółowości prognozy został określony jako pełen zakres przewidziany w art. 51 ust 2 oraz art. 52 ust 1 i 2 ustawy z dnia 3 października 2008 r. o udostępnianiu informacji o środowisku i jego ochronie, udziale społeczeństwa w ochronie środowiska oraz o ocenach oddziaływania na środowisko. W szczególności należy uwzględnić: działania naprawcze w zakresie pyłu PM10, PM2,5 oraz B(a)P, wpływ realizacji ustaleń projektu planu na klimat, wpływ realizacji ustaleń projektu planu na krajobraz, identyfikację terenów podlegających ochronie przed hałasem, opis zagospodarowania terenów wokół obszaru opracowania, jednolite części wód i wyznaczone dla nich cele środowiskowe, warunki hydrogeologiczne i rozwiązania mające na celu zapobieganie i ograniczanie negatywnego oddziaływania na środowisko gruntowo-wodne, istniejący stan szaty roślinnej oraz stan fauny, wpływ na gatunki chronione i różnorodność biologiczna, rozwiązania mające na celu zapobieganie, ograniczanie lub kompensację przyrodniczą negatywnych oddziaływań.

Prognozę sporządzono w oparciu o metody polegające na analizie planowanego programu zainwestowania, w odniesieniu do obecnego stanu środowiska obszaru planu i jego otoczenia.

Uwzględniono stan i zagrożenia środowiska w zakresie poszczególnych elementów środowiska oraz projekcję tego stanu przy zachowaniu dotychczasowego sposobu zagospodarowania i użytkowania terenu na podstawie analizy uwarunkowań ekofizjograficznych wykonanej na podstawie dostępnych materiałów i wizji terenowej. Dokonano analizy dotychczasowych zagrożeń środowiska i zmian stanu środowiska na obszarze opracowania i w jego otoczeniu w ostatnich kilku latach. Uwzględniono położenie obszaru opracowania względem obiektów i terenów podlegających ochronie, w szczególności na mocy ustawy o ochronie przyrody i ustawy o ochronie zabytków.

Ocena zawiera identyfikację przewidywanych zmian i przekształceń na obszarze obejmującym tereny byłego lotniska wojskowego, terenów sąsiednich funkcjonalnie z nim związanych, gruntów rolnych (ogrody działkowe), zieleni, lasów oraz infrastruktury technicznej i komunikacyjnej.

W Prognozie wykorzystano w szczególności następujące materiały:

- Analiza zasadności przystąpienia do sporządzenia miejscowego planu zagospodarowania przestrzennego miasta Piły – strefa lotnisko, Prezydent Miasta Piły PU.671.3.3.2018,
- Projekt miejscowego planu zagospodarowania przestrzennego miasta Piły – strefa lotnisko, Miejska Pracownia Urbanistyczna, Piła 8 września 2020 r.,
- Studium uwarunkowań i kierunków zagospodarowania przestrzennego miasta Piły przyjęte Uchwałą Nr VI/75/15 Rady Miasta Piły z dnia 31 marca 2015 roku,
- Program ochrony środowiska dla gminy Piła na lata 2014-2018,
- Ocena stanu sanitarnego i sytuacji epidemiologicznej powiatu pilskiego w 2018 roku, PSSE w Pile, luty 2019,
- Obszary ważne dla ptaków w okresie gniazdowania oraz migracji na terenie województwa wielkopolskiego, praca wykonana na zlecenie WBPP w Poznaniu, P. Wylegała, S. Kuźniak, P.T. Dolata, Poznań 2008,
- Dane i materiały Wojewódzkiego Inspektora Ochrony Środowiska w Poznaniu,
- Dane i materiały Wojewódzkiego Urzędu Ochrony Zabytków w Poznaniu,
- Mapa topograficzna w skali 1:1000,
- Mapa hydrograficzna w skali 1:50000 arkusz Piła,
- Materiały i wyniki własnych obserwacji i analizy terenowej.

III. INFORMACJA O ZAWARTOŚCI, GŁÓWNYCH CELACH, POWIĄZANIACH Z INNYMI DOKUMENTAMI ORAZ CHARAKTERYSTYKA USTALEŃ PROJEKTU PLANU

Obszar objęty projektem planu posiada obecnie obowiązujące w części trzy miejscowe plany zagospodarowania przestrzennego.

Przystąpienie do sporządzenia miejscowego planu zagospodarowania przestrzennego miasta Piły – strefa lotnisko dotyczy zmian uchwał:

- Nr XVI/144/99 Rady Miejskiej w Pile z dnia 28 września 1999 r. r. w sprawie miejscowego planu zagospodarowania przestrzennego obszarów wyłączonych z zabudowy,
- Nr IV/11/2006 Rady Miasta Piły z dnia 19 grudnia 2006 r. w sprawie miejscowego planu zagospodarowania przestrzennego miasta Piły w rejonie al. Wojska Polskiego, ul. Lotniczej i ul. Chopina,
- Nr XXIII/253/08 Rady Miasta Piły z dnia 27 maja 2008 r. w sprawie miejscowego planu zagospodarowania przestrzennego w rejonie al. Wojska Polskiego.

Ilustruje to niżej zamieszczona mapa.

Projekt miejscowego planu zagospodarowania przestrzennego miasta Piły – strefa lotnisko, dla większości obszaru wyznacza tereny lotniska, a ponadto zabudowy usługowej, zabudowy usługowej i produkcyjnej, ogrodów działkowych, różnych form zieleni i dróg różnych kategorii.

Na obszarze objętym planem ustalono następujące przeznaczenie terenów:

- 1) tereny lotniska, oznaczenie na rysunku – KL;
- 2) tereny lotniska - usług lotniczych i towarzyszących, oznaczenie na rysunku – KL-U;
- 3) tereny lotniska - zieleni, oznaczenie na rysunku – KL-Z;
- 4) tereny lotniska - dróg wewnętrznych, oznaczenie na rysunku – KL-KDW;
- 5) tereny zabudowy usługowej, oznaczenie na rysunku – U;
- 6) tereny zabudowy usługowej i produkcyjnej, oznaczenie na rysunku – U/P;
- 7) teren ogrodów działkowych, oznaczenie na rysunku – ZD;
- 8) tereny zieleni, oznaczenie na rysunku – Z;
- 9) tereny zieleni i wodociągów, oznaczenie na rysunku – Z/W;
- 10) tereny wodociągów, oznaczenie na rysunku – W;
- 11) tereny lasów, oznaczenie na rysunku – ZL;
- 12) teren publicznej drogi ekspresowej, oznaczenie na rysunku – KD-S;
- 13) teren publicznej drogi zbiorczej, oznaczenie na rysunku – KD-Z;
- 14) teren publicznej drogi lokalnej, oznaczenie na rysunku – KD-L;
- 15) teren publicznych dróg – głównej i lokalnej, oznaczenie na rysunku – KD-G/KD-L;
- 16) tereny publicznych dróg dojazdowych, oznaczenie na rysunku – KD-D;
- 17) teren drogi wewnętrznej, oznaczenie na rysunku – KDW;
- 18) tereny dróg wewnętrznych i parkingów, oznaczenie na rysunku – KDWp;
- 19) teren drogi pieszo-rowerowej, oznaczenie na rysunku – KDWx.

Ilustruje to rysunek projektu planu sporządzony w skali 1:2000.

Obszar objęty planem znajduje się w całości w obszarze o udokumentowanych wodach podziemnych, w granicach projektowanego obszaru ochronnego Głównego Zbiornika Wód Podziemnych – GZWP 125 (Zbiornik międzymorenowy Wałcz-Piła).

Na obszarze objętym planem nie lokalizuje się:

- 1) budowli o wysokości równej i wyższej niż 49,0 m nad poziom terenu, dla których przed uzyskaniem pozwolenia na budowę wymagane jest każdorazowo uzgodnienie z właściwym organem lotnictwa, wynikające z przepisów Prawa lotniczego;
- 2) obiektów handlowych o powierzchni sprzedaży powyżej 2000 m²
- 3) urządzeń wytwarzających energię z odnawialnych źródeł energii, wykorzystujących energię wiatru.

Na wyznaczonych terenach U/P1, U/P2, U/P3, dopuszcza się rozmieszczenie urządzeń wytwarzających energię z odnawialnych źródeł energii - instalacji fotowoltaicznych o mocy przekraczającej 100 kW.

Na wyznaczonych terenach zabudowy usługowej (U) oraz zabudowy usługowej i produkcyjnej (U/P) oraz terenach lotniska - usług lotniczych i towarzyszących (KL-U) nie lokalizuje się szpitali, domów pomocy społecznej oraz budynków związanych ze stałym lub czasowym pobytem dzieci i młodzieży,

Zakaz lokalizacji:

urządzeń wytwarzających energię z odnawialnych źródeł energii, wykorzystujących energię wiatru,

- 1) zakładów o zwiększonym lub dużym ryzyku wystąpienia poważnej awarii przemysłowej,
- 2) zakładów zajmujących się zbieraniem, przetwarzaniem, unieszkodliwianiem i odzyskiem odpadów.

Dla całego obszaru planu ustalono w szczególności:

- zaopatrzenie w wodę – z miejskiej sieci wodociągowej wymagającej budowy,
- odprowadzanie ścieków – do zbiorczej sieci kanalizacyjnej ścieków komunalnych wymagającej budowy;
- odprowadzanie wód opadowych lub roztopowych: do miejskiej kanalizacji deszczowej, z możliwością jej budowy, z zastrzeżeniem – z zastosowaniem rozwiązań indywidualnych;
- zaopatrzenie w ciepło: z systemu ciepłowniczego miasta budowanego stosownie do potrzeb, z indywidualnych źródeł ciepła;

Dla terenów KL1-2, KL-U1-13, KL-Z1-5, KL-KDW, U1-8, U/P1-3, ZD, Z1-2, Z/W, W1-3, ZL projekt planu zawiera ustalenia szczegółowe.

Na obszarze planu układ komunikacyjny obejmuje:

- 1) publiczne drogi:
 - a) ekspresową – KD-S,
 - b) główną i lokalną – KD-G/KD-L (KD-G - ul. Koszalińska, stanowiąca element wewnętrznej obwodnicy miasta i KD-L - ul. Kołobrzaska, stanowiąca powiązanie do drogi zbiorczej),
 - c) zbiorczą – KD-Z, drogę wyznaczoną dla obsługi terenów wokół lotniska oraz stanowiącą docelowy element miejskiej obwodnicy Piły,
 - d) dojazdowe – KD-D1 ÷ KD-D9;
- 2) teren drogi wewnętrznej – KDW;
- 3) tereny dróg wewnętrznych i parkingów – KDWp1, KDWp2 i KDWp3;
- 4) teren drogi pieszko-rowerowej – KDWx;
- 5) tereny lotniska - dróg wewnętrznych – KL-KDW.

IV. OCENA ZAGROZEŃ I STANU ŚRODOWISKA ORAZ POTENCJALNE ZMIANY TEGO STANU W PRZYPADKU BRAKU REALIZACJI PROJEKTU PLANU

Obszar objęty opracowaniem położony jest w północno-zachodniej części miasta Piły, w granicach osiedla Górne. Granicami obszaru objętego planem są: od północy – granica administracyjna z gminą Szydłowo oraz droga krajowa nr 10, od zachodu – tereny linii kolejowej nr 405 Piła – Szczecinek – Ustka, od południa – Al. Wojska Polskiego, od wschodu – ulice: Lotnicza, Grunwaldzka, Chopina, Wiśniowa, Zielna i tereny zabudowy usługowej. Obszar ma zwarty, nieregularny kształt o długości około 4900 m, a szerokości około 2200 m. Jest wydłużony na kierunku południkowym. Powierzchnia obszaru wynosi około 660 ha.

Obszar objęty opracowaniem jest częściowo przekształcony antropogenicznie i częściowo zabudowany. W centralnej jego części znajduje się teren po byłym lotnisku wojskowym o powierzchni 294,0241 ha. Obecnie od 2012 r. jest użytkowane jako lądowisko. Posiada asfaltobetonową drogę startową o długości 2400 m i szerokości 60 m. Północną i wschodnią część zajmują obiekty lotniskowe – hangary, garaże, budynki gospodarcze. Część z nich jest użytkowana przez różne podmioty. Część wschodnią zajmują tereny lasów oraz tereny niezabudowane pokryte murawami. W części południowo-wschodniej znajduje się zespół ogrodów działkowych oraz ujęcia wody.

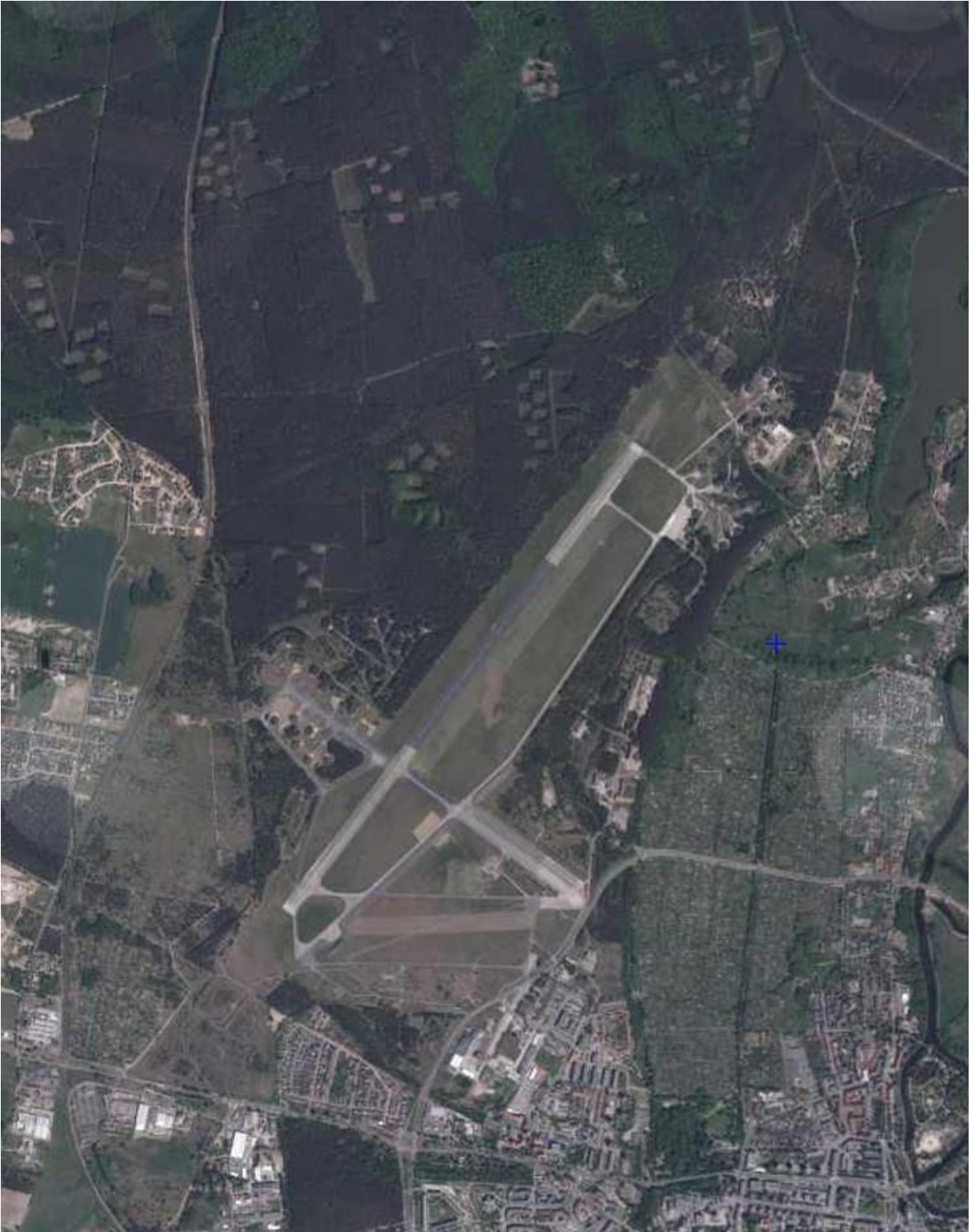
Zagospodarowanie obszaru ilustrują poniższe fotografie wykonane przez autora prognozy w dniu 9.11.2019 r.





Obszar posiada dogodne położenie komunikacyjne. Obsługę komunikacyjną zapewniają drogi różnych klas: droga krajowa nr 10 (obecnie w ograniczonym zakresie), droga wojewódzka nr 179 – droga główna od południa (Aleja Wojska Polskiego), droga główna ulica Koszalińska – od południowego-wschodu.

Zagospodarowanie i użytkowanie obszaru ilustruje fragment ortofotomapy tego rejonu.

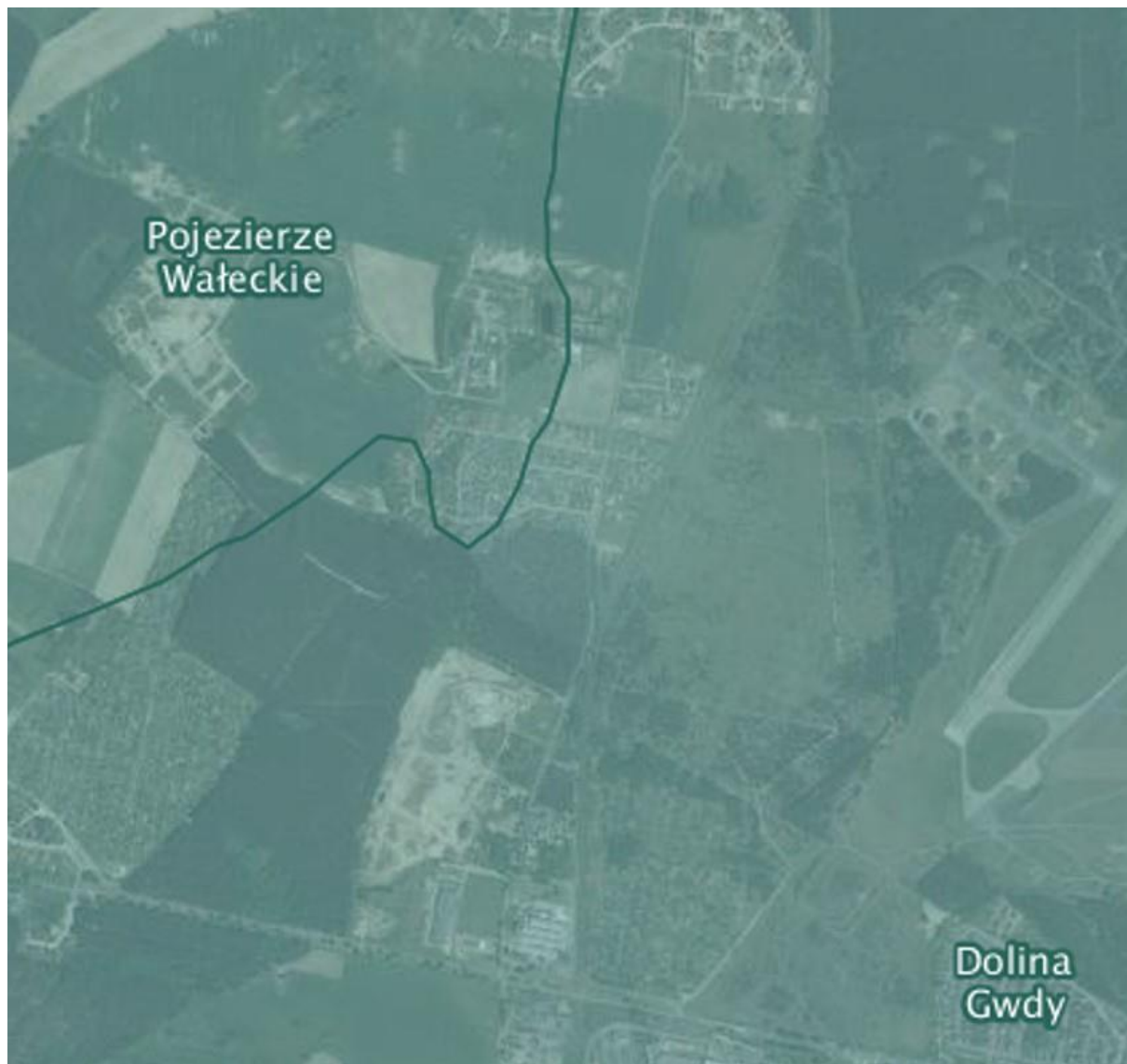


Rys. 5. Obszar projektu planu na tle ortofotomapy

Obszar posiada możliwość podłączenia do istniejących sieci infrastruktury technicznej, znajdującej się wzdłuż dróg wokół lotniska, istnieje możliwość rozbudowy tych sieci.

Otoczenie obszaru opracowania stanowią tereny zabudowy mieszkaniowej, usługowej, ogrody działkowe, tereny leśne i tereny komunikacyjne.

W świetle nowego fizycznogeograficznego podziału Polski na regiony fizycznogeograficzne J. Kondrackiego, zmodyfikowanego w 2018 r. przez zespół pod kierunkiem J. Solona i J. Borzyszkowskiego obszar objęty analizą leży w obrębie mezoregionu Dolina Gwdy na jego kontakcie z Pojezierzem Wałeckim i stanowi peryferyjną część makroregionu Pojezierze Południowopomorskie.



Rys. 6. Obszar projektu planu na tle mezoregionów fizycznogeograficznych

Pod względem warunków hipsometrycznych obszar projektu planu jest mało urozmaicony. Powierzchnia lotniska (obecnego lądowiska) jest płaska i zalega na wysokości 83 m n.p.m. Obszary sąsiednie leżące w granicach planu wznoszą się na wysokość od 80 do 85 m n.p.m. Lokalne deniwelacje są niewielkie i nie przekraczają 2 m. Obszar generalnie obniża się w kierunku południowym i wschodnim. Cechą charakterystyczną rzeźby w tym rejonie jest

występowanie płaskiego wyższego poziomu równiny sandrowej (poziom III-erozyjno-akumulacyjny).

Budowa geologiczna analizowanego obszaru jest raczej jednorodna. W podłożu występują głównie osady wodno-lodowcowe. Powierzchnia terenu jest w niewielkim stopniu przekształcona hipsometrycznie, lecz na terenie lotniska występujące wcześniej lokalne nierówności rzeźby zostały wyrównane przez niwelację. W rejonie lotniska, ogrodów działkowych i dróg występuje warstwa gruntów nasypowych. Taka budowa geologiczna i litologia osadów powierzchniowych nie stwarza jednak ograniczeń dla lokalizacji zabudowy. Grunty cechują się dobrą nośnością i stabilnością podłoża. Na obszarze nie występują grunty pochodzenia organicznego.

Na terenach dotychczas niezabudowanych, nieużytkowanych rolniczo, na utworach wodno-lodowcowych wykształciły się gleby bielicoziemne. Należą one głównie do kompleksu rolniczej przydatności gleb 7. żytniego bardzo słabego. Pod względem klas bonitacyjnych są to gleby V i VI klasy. Natomiast na terenie lotniska wykształciły się gleby kulturoziemne. Pierwotnie były to gleby bielicoziemne. Poziom glebowy na znacznej części obszaru został przekształcony podczas prowadzonych prac budowlanych związanych z realizacją lotniska, zabudowy, układu drogowego oraz sieci i urządzeń infrastruktury technicznej. Na powierzchni, poza terenami leśnymi, występują powszechnie utwory nasypowe.

Pod względem szaty roślinnej, obszar opracowania jest zróżnicowany. Na terenach leśnych występuje mozaika siedlisk: boru świeżego, boru mieszanego świeżego i lasu mieszanego świeżego. Drzewostany są zróżnicowane – przeważa sosna, ale znaczny jest udział dębu i brzozy. Dąbrowy zajmują nawet całe pododdziały leśne na północny-zachód od lotniska. Na terenach nieleśnych występują głównie ubogie murawy z dominacją perzu i bylic. Miejscami na tych terenach występują skupienia zieleni wysokiej. W obrębie lotniska występują murawy trawiaste. Tereny ogrodów działkowych to miejsca występowania upraw ogrodowych, drzew i krzewów owocowych, warzyw, kwiatów i roślinności ozdobnej.

Na całym obszarze nie zidentyfikowano siedlisk wymienionych w Rozporządzeniu Ministra Środowiska z dnia 13 kwietnia 2010 r. w sprawie siedlisk przyrodniczych oraz gatunków będących przedmiotem zainteresowania Wspólnoty, a także kryteriów wyboru obszarów kwalifikujących się do uznania lub wyznaczenia jako obszary Natura 2000 (Dz. U. z 2014 r., poz. 1713).

Nieużytkowane i niezagospodarowane tereny oraz tereny leśne to obszary atrakcyjne dla fauny. Są miejscami bytowania i żerowania ptaków, w tym także gatunków chronionych. Wyniki inwentaryzacji przyrodniczej terenów niezabudowanych w Pile z 2009 r. wykazały występowanie na terenie lotniska dwóch stanowisk najmniejszego polskiego skowronka – lerki. Tereny leśne to miejsca występowania zwierzyny łownej. Strefa ekotonowa las-pole to miejsca zerowania nietoperzy. Warto zaznaczyć, że na obszarze planu i w jego bezpośrednim sąsiedztwie stwierdzono zimowanie nietoperzy. Podczas zimowych liczeń w 2006 r. w garażu

nr 11 przy ul. Chopina stwierdzono zimowanie 1 osobnika gatunku *Myotis daubentonii* nocek rudy, a w schronie na ul. Lotniczej na zapleczy hurtowni 3 osobników tego gatunku. W tych obiektach stwierdzono także zimowanie osobników gatunku *Myotis myotis* - nocek duży (odpowiednio 7 osobników i 1 osobnik), gatunku *Myotis nattereri* - nocek Natterera (odpowiednio 7 i 9 osobników) oraz gatunku *Plecotus auritus* - gacek brunatny (odpowiednio 1 osobnik i 2 osobniki). Na obszarze występuje drobna fauna kręgowców np. gryzonie. Ze względu na brak wód na obszarze nie ma tu warunków dla bytowania i migracji płazów. Jedynie w lecie bogaty jest świat owadów.

Pod względem hydrograficznym obszar położony jest w dorzeczu Gwdy, w zlewni jej dopływu Ruda, która przepływa przez Zalew Koszyce i uchodzi do Gwdy w rejonie Alei Niepodległości (w odległości około 1 km na wschód). Obszar nie wykazuje z nią istotnych związków hydrograficznych.

Według opracowania ekofizjograficznego dla miasta Piły sporządzonego na potrzeby studium uwarunkowań i kierunków zagospodarowania przestrzennego, pierwszy poziom wód gruntowych na obszarze opracowania znajduje się na głębokości od około 3-4 m poniżej powierzchni terenu. Wody podziemne nie stanowią ograniczenia dla zabudowy obszaru.

Stosunki wodne w tym rejonie zostały nieco zmienione podczas realizacji obiektów zabudowy, dróg oraz sieci i urządzeń infrastruktury technicznej. Obszar opracowania posiada dostęp do sieci wodociągowej i do sieci kanalizacji sanitarnej.

Ze względu na ukształtowanie terenu i wykonane urządzenia techniczne nie ma tu warunków sprzyjających tworzeniu się zastoisk wody. Ze względu na przepuszczalne grunty nie występują tu podtopienia, nawet w okresie ulewnych opadów atmosferycznych lub w okresie intensywnych roztopów.

Na obszarze opracowania obecnie występują nieliczne potencjalne źródła zanieczyszczeń wód. Należą do nich istniejące ogrody działkowe oraz prowadzona działalność w obiektach zabudowy lotniska. Wody opadowe i roztopowe przenikają do gruntu. Tylko z ulicy Koszalińskiej odprowadzane są do kanalizacji deszczowej.

Obszar objęty opracowaniem nie znajduje się w zasięgu obszarów narażonych na niebezpieczeństwo powodzi, w tym poza obszarami szczególnego zagrożenia powodzią. Teren wznosi się około 23-28 m ponad średni poziom Gwdy, który na wschód od obszaru planu wynosi 57 m n.p.m.

Obszar opracowania i jego otoczenie znajduje się w zasięgu jednego z głównych zbiorników wód podziemnych, podstawą wydzielenia których była „Mapa obszarów głównych wód podziemnych” A. Kleczkowskiego. Jest to czwartorzędowy zbiornik międzymorenowy „Wałcz - Piła” nr 125 o szacunkowych zasobach dyspozycyjnych 169 tys. m³ i średniej głębokości ujęć 65 m. Z tego zbiornika jest zaopatrywana w wodę pitną przeważająca część miasta. Wyniki monitoringu operacyjnego wód podziemnych w rejonie Piły, realizowanego w 2018 r. przez Wojewódzki Inspektorat Ochrony Środowiska w Poznaniu na stanowisku Ujście

(powiat pilski) – wykazują II klasę (wody dobrej jakości). Planowane zagospodarowanie terenu musi zatem uwzględnić potrzebę ochrony zasobów wód podziemnych i ich jakości.

Obszar projektu planu znajduje się w granicach jednolitej części wód podziemnych – JCWPd26. Według „Planu gospodarowania wodami na obszarze dorzecza Odry” (Rozporządzenie Rady Ministrów z dnia 18 października 2016 r. w sprawie Planu gospodarowania wodami na obszarze dorzecza Odry - Dz. U. poz. 1967), analizowana JCWPd nr 26 charakteryzuje się dobrym stanem ilościowym i dobrym stanem chemicznym. Powyższa JCWPd nr 26 nie jest zagrożona nieosiągnięciem celów środowiskowych. Według badań wód podziemnych prowadzonych w sieci krajowej w ramach monitoringu diagnostycznego w 2018 r. (dane WIOŚ w Poznaniu), wody podziemne tej części wód, pod względem wskaźników fizyczno-chemicznych, zaliczane są do III klasy jakości. Ocena końcowej klasy jakości wód podziemnych dla tego punktu pomiarowego - II klasa. Przyczyną różnic między klasami jakości są wyniki pomiaru Fe (geogeniczne pochodzenie) i O₂ (pomiar w zróżnicowanych warunkach środowiskowych) w III klasie jakości.

Obszar objęty projektem planu znajduje się w obrębie jednolitych części wód powierzchniowych rzecznych: Ruda PLRW600018188692 (część północna) i Gwda od Piławy do ujścia PLRW6000201886999 (jego część południowa). Pierwsza z nich to naturalna część wód, o dobrym stanie ekologicznym, niezagrożona nieosiągnięciem celów środowiskowych, druga to silnie zmieniona część wód, o umiarkowanym stanie ekologicznym, zagrożona nieosiągnięciem celów środowiskowych ze względu na silne zmiany morfologiczne (budowle piętrzące) - derogacja czasowa z uwagi na brak możliwości technicznych oraz dysproporcjonalne koszty związane z renaturyzacją cieku. W południowo-zachodnim fragmencie obszar znajduje się w zasięgu części wód Krępicą PLRW600018188729. Jest to silnie zmieniona część wód, o umiarkowanym stanie ekologicznym, zagrożona nieosiągnięciem celów środowiskowych ze względu na silne zmiany morfologiczne (budowle piętrzące) - derogacja czasowa z uwagi na brak możliwości technicznych oraz dysproporcjonalne koszty związane z renaturyzacją cieku.

Lądowisko i towarzysząca zabudowa oraz drogi różnych kategorii to źródła emisji zanieczyszczeń do powietrza oraz emisji hałasu. Po realizacji ustaleń planu źródłami emisji hałasu stanie się lotnisko, zabudowa usług lotniczych i towarzyszących, zabudowa usługowa, produkcyjna oraz nowe drogi.

W rejonie objętym opracowaniem nie były prowadzone monitoringowe pomiary jakości powietrza atmosferycznego i poziomów natężenia dźwięku. Jednak wyniki zarejestrowane na najbliższym stanowisku pomiarowym zlokalizowanym przy ul. Kusocińskiego uprawniają do stwierdzenia, że najprawdopodobniej także na terenie opracowania nie zostały przekroczone dopuszczalne poziomy stężeń dwutlenku siarki, dwutlenku azotu i tlenku węgla. Norm nie spełnia jedynie pył zawieszony.

Wyniki „Rocznej oceny jakości powietrza w województwie wielkopolskim za rok 2018” wskazują, że w strefie wielkopolskiej, w której znajduje się miasto Piła stwierdzono:

- według kryteriów odniesionych do stanu zdrowia klasę A stwierdzono dla: dwutlenku azotu, dwutlenku siarki, tlenku węgla, benzenu, arsenu, kadmu, niklu, ołowiu i ozonu. Natomiast przekroczenia dopuszczalnych poziomów stwierdzono dla: pyłu zawieszonego PM_{2,5}, pyłu zawieszonego PM₁₀ i benzo(a)pirenu (klasa C),
- według kryteriów odniesionych do ochrony roślin klasę A stwierdzono dla: tlenków azotu, dwutlenku siarki i ozonu.

Istotnym źródłem emisji pyłów są zanieczyszczenia energetyczne. Istniejące na terenach położonych na wschód od obszaru planu obiekty zabudowy nie są podłączone do sieci ciepłowniczej. Z tego względu (indywidualne systemy grzewcze) emitują zanieczyszczenia energetyczne w postaci pyłów i gazów.

Obszar objęty opracowaniem znajduje się w niewielkiej części (fragmenty terenów leśnych w północno-zachodniej części planu) na Obszarze chronionego krajobrazu „Pojezierze Wałeckie i Dolina Gwdy”. Aktem prawnym, który obowiązywał na tym obszarze było Rozporządzenie Nr 212/06 Wojewody Wielkopolskiego z dnia 29 listopada 2006 r. w sprawie obszaru chronionego krajobrazu "Pojezierze Wałeckie i Dolina Gwdy" - wyrokiem WSA w Poznaniu IV SA/Po 709/10 stwierdzono nieważność aktu. W związku z tym na obszarze projektu planu nie obowiązują szczególne reżimy ochronne i zasady gospodarowania związane z zapewnieniem ochrony walorów przyrodniczych, krajobrazowych i kulturowych. Rezerwy przyrody „Kuźnik” i „Nietoperze w Starym Browarze” znajdują się w odległości około 450 m od analizowanego obszaru, dlatego planowane zagospodarowanie terenu nie ma związku z przedmiotami ochrony tych obszarów.

Najbliższy obszar Natura 2000 – obszar specjalnej ochrony ptaków „Puszcza Nad Gwdą” PLB 300012 znajduje się bezpośrednio w sąsiedztwie obszaru objętego projektem planu – po przeciwnej (północnej) stronie drogi krajowej nr 10 (teren KD-S). Jednak mimo to, planowane zmiany przeznaczenia terenu nie wpłyną negatywnie na przedmioty ochrony tego obszaru.

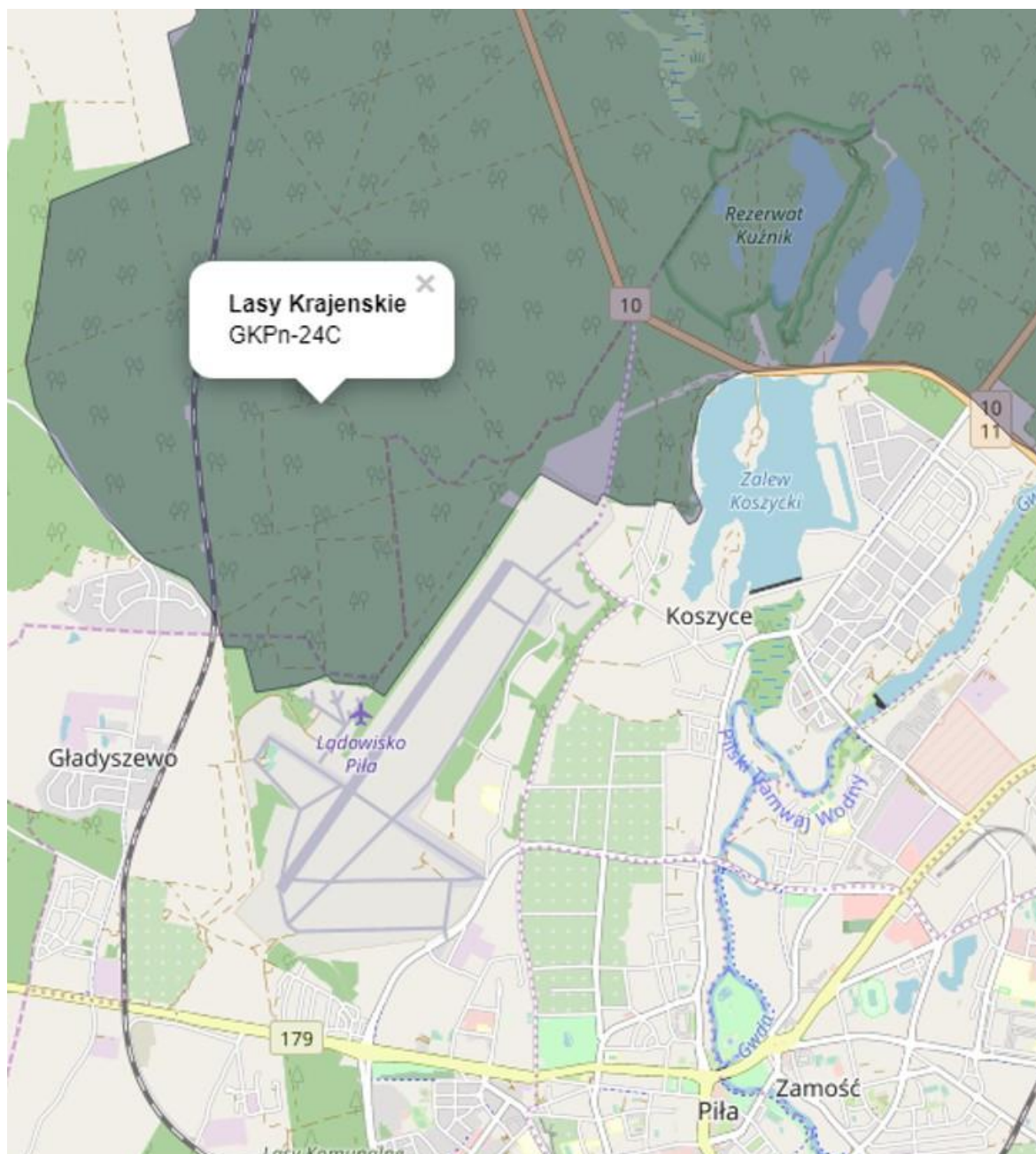
Najbliższy obszar mający znaczenie dla Wspólnoty (planowany specjalny obszar ochrony siedlisk) PLH 300045 „Ostoja Pilska”, położony jest w dziewięciu enklawach wokół Piły: najbliższe dwie z nich sąsiadują bezpośrednio z północno-zachodnimi i północno-wschodnimi obrzeżami obszaru.



Rys. 7 Obszar projektu planu na tle obszaru Natura 2000 mającego znaczenie dla Wspólnoty

Na obszarze i w bezpośrednim jego sąsiedztwie nie występują żadne pomniki przyrody ani użytki ekologiczne.

Obszar objęty projektem planu znajduje się w sąsiedztwie sieci korytarzy ekologicznych wyznaczonych przez IBS PAN w Białowieży – w ujęciu szczegółowym w sąsiedztwie jednej z odnóg korytarza północnego Lasy Krajeńskie GKPn-24C.



Rys. 8 Obszar projektu planu na tle sieci korytarzy ekologicznych IBS PAN

Na obszarze projektu planu nie występują obiekty zabytkowe wpisane do rejestru zabytków. Występuje tu natomiast jeden zabytek objęty ochroną konserwatorską - krąg kompensacyjny (pelengacyjny) na styku terenów KD-D7, KL-Z3 i Z3. Nie ma tutaj zabytków archeologicznych. W związku z tym nie było potrzeby ustalania w projekcie planu zapisów ochronnych w tym zakresie.

V.PROBLEMY ORAZ CELE OCHRONY ŚRODOWISKA ISTOTNE Z PUNKTU WIDZENIA REALIZACJI PROJEKTU PLANU

Obszar objęty projektem planu położony jest na północno-zachodnich obrzeżach Piły, w obrębie osiedla Górne. W tej części miasta znajdują się mozaikowo usytuowane w przestrzeni zespoły zabudowy oraz ogrody działkowe, lądowisko (byłe lotnisko wojskowe) oraz tereny leśne.

Dominującym elementem zagospodarowania obszaru jest dawne lotnisko wojskowe, obecnie posiadające status lądowiska. Posiada asfaltobetonową drogę startową o długości 2400 m i szerokości 60 m. Północną i wschodnią część zajmują obiekty lotniskowe – hangary, garaże, budynki gospodarcze. Część z nich jest użytkowana przez różne podmioty. Część wschodnią zajmują tereny lasów oraz tereny niezabudowane pokryte murawami. W części południowo-wschodniej znajduje się zespół ogrodów działkowych oraz ujęcia wody i pensjonat dla koni.

Przeprowadzona analiza wykazała, że planowane przeznaczenie obszaru pod: tereny komunikacji lotniczej, tereny zabudowy usługowej oraz tereny zabudowy usługowej i produkcyjnej, tereny ogrodów działkowych, tereny zieleni, wodociągów, lasów oraz dróg publicznych i wewnętrznych, parkingów i drogi pieszo-rowerowej, nie narusza ustaleń studium uwarunkowań i kierunków zagospodarowania przestrzennego miasta Piły. Projekt planu w celu minimalizacji przewidywanych negatywnych oddziaływań zawiera szereg ustaleń proekologicznych.

Projekt planu na wszystkich terenach bardzo precyzyjnie ustala parametry nowej zabudowy i zagospodarowania terenu. Wysokość nowych budynków ograniczono do maksymalnie do: 12 m na terenach U/P1-2, 10 m na terenach KL2, KL-U1-6, 9-12, U1,4-7, U/P1 oraz 6 m, 5 m, 4 m. Wyznaczono nieprzekraczalne linie zabudowy, minimalne i maksymalne wskaźniki intensywności zabudowy (do 1,2 dla terenów U/P1-2, do 1,0 dla terenów KL1-2, KL-U1-6, 9-12, U1,4-6, U/P1 oraz mniejsze wartości dla pozostałych terenów. Wyznaczono również minimalne powierzchnie terenu biologicznie czynnego (od 10% dla terenów KL, U i U/P do 60% dla terenu ZD. W kontekście położenia obszaru, jego wielkości, wielkości poszczególnych działek, takie ustalenia należy uznać za racjonalne. Analiza obecnego stanu zagospodarowania terenu wskazuje, że planowane przeznaczenia kompleksowo uporządkują obszar, w szczególności lotnika i jego infrastruktury oraz innych terenów na jego obrzeżach z zachowaniem zieleni.

Projekt planu przewiduje dla zabudowy alternatywne sposoby zaopatrzenia w ciepło: z systemu ciepłowniczego budowanego stosownie do potrzeb lub z indywidualnych źródeł ciepła. Takie ustalenie, mimo iż dopuszcza różne możliwości zaopatrzenia w ciepło, przeciwdziała w sposób wystarczający ewentualnemu wzrostowi emisji zanieczyszczeń energetycznych do powietrza, skutkującym nasileniem tzw. niskiej emisji.

W zakresie problemu zanieczyszczenia wód powierzchniowych i podziemnych, projekt planu nakazuje odprowadzenie ścieków do zbiorczej sieci kanalizacji ścieków komunalnych

wymagającej budowy. Odprowadzenie wód opadowych i roztopowych projekt planu nakazuje realizować do miejskiej kanalizacji deszczowej z możliwością jej budowy lub z zastosowaniem rozwiązań indywidualnych. Są to rozwiązania powszechnie stosowane, mające także na celu retencję wód, przeciwdziałanie ich szybkiemu spływowi do odbiorników, a także ograniczające możliwość zanieczyszczenia wód podziemnych. Do kanalizacji deszczowej odprowadzane są wody opadowe tylko w nawierzchni ul. Koszalińskiej.

Z uwagi na położenie obszaru opracowania w zdecydowanej większości poza systemem obszarów chronionych realizacja planu nie spowoduje żadnych negatywnych oddziaływań na obszary chronione na podstawie ustawy z dnia 16 kwietnia 2004 r. o ochronie przyrody. Niewielki fragment terenu lasu znajdujący się na obszarze chronionego krajobrazu „Pojezierze Wałeckie i Dolina Gwdy” będzie w dalszym ciągu chroniony przed degradacją.

Realizacja ustaleń projektu planu nie pozostaje w sprzeczności z celami ochrony środowiska ustanowionymi na szczeblu międzynarodowym, wspólnotowym i krajowym istotnymi z punktu widzenia projektu planu, w szczególności nie wywoła zmiany wpływu na obszary Natura 2000. Z tego względu nie występuje potrzeba wprowadzenia monitoringu wpływu utrwalanych i wprowadzonych funkcji na przedmioty ochrony tych obszarów.

Na poziomie Unii Europejskiej zadania polityki ekologicznej UE w pierwszych latach XXI wieku wyznacza VII Program Działań na Rzecz Środowiska przyjęty w 2013 roku.

Cele priorytetowe Siódmego Programu to:

- ochrona, zachowanie i poprawa kapitału naturalnego Unii,
- przekształcenie Unii w zasobooszczędną, zieloną i konkurencyjną gospodarkę niskoemisyjną,
- ochrona obywateli Unii przed związanymi ze środowiskiem presjami i zagrożeniami dla zdrowia i dobrostanu,
- maksymalizacja korzyści z prawodawstwa środowiskowego, doskonalenie wiedzy i bazy dowodowej w zakresie środowiska i ochrony klimatu,
- zabezpieczenie inwestycji ekologicznych i wspieranie zrównoważonych miast,
- lepsze uwzględnianie w działaniach bardziej spójnej polityki środowiskowej i efektywne podejmowanie wyzwań międzynarodowych, dotyczących środowiska i klimatu.

Jednym z kluczowych elementów programu jest adaptacja do zmian klimatu, powiązana z wieloma innymi aspektami środowiskowymi, takimi jak ochrona gleby, zrównoważone środowisko miejskie, zrównoważona ochrona wód i środowiska morskiego.

W tym kontekście analizowany projekt planu realizuje wymienione priorytety jako akt prawa miejscowego poprzez stosowne ustalenia chroniące środowisko.

Na poziomie krajowym podstawowym dokumentem w zakresie ochrony środowiska jest „Polityka ekologiczna państwa 2030 – strategia rozwoju w obszarze środowiska i gospodarki wodnej” przyjęta uchwałą nr 67 Rady Ministrów z dnia 16 lipca 2019 r. (Monitor Polski poz. 794 z dnia 6 września 2019 r.). Dokument ten stał się najważniejszym dokumentem strategicznym w zakresie środowiska. Jest strategią w rozumieniu przepisów ustawy o zasadach

prowadzenia polityki rozwoju. Jej celem jest zapewnienie bezpieczeństwa ekologicznego Polski oraz wysokiej jakości życia dla wszystkich mieszkańców. Cel główny „Polityki ...”, tj. Rozwój potencjału środowiska na rzecz obywateli i przedsiębiorców, przeniesiono wprost z SOR. Cele szczegółowe określono w odpowiedzi na najważniejsze trendy w obszarze środowiska, w sposób umożliwiający połączenie kwestii związanych z ochroną środowiska z potrzebami gospodarczymi i społecznymi. Cele szczegółowe dotyczą zdrowia, gospodarki i klimatu. Są to:

I: *Środowisko i zdrowie. Poprawa jakości środowiska i bezpieczeństwa ekologicznego*

II: *Środowisko i gospodarka. Zrównoważone gospodarowanie zasobami środowiska*

III: *Środowisko i klimat. Łagodzenie zmian klimatu i adaptacja do nich oraz zarządzanie ryzykiem klęsk żywiołowych.*

Realizacja celów środowiskowych ma być wspierana przez cele horyzontalne dotyczące edukacji ekologicznej oraz efektywności funkcjonowania instrumentów ochrony środowiska. Chodzi o rozwijanie kompetencji, umiejętności i postaw ekologicznych społeczeństwa oraz o poprawę zarządzania ochroną środowiska w Polsce.

Cele szczegółowe będą realizowane przez kierunki interwencji takie jak:

- zrównoważone gospodarowanie wodami, w tym zapewnienie dostępu do czystej wody dla społeczeństwa i gospodarki oraz osiągnięcie dobrego stanu wód,
- likwidacja źródeł emisji zanieczyszczeń do powietrza lub istotne zmniejszenie ich oddziaływania,
- ochrona powierzchni ziemi, w tym gleb,
- przeciwdziałanie zagrożeniom środowiska oraz zapewnienie bezpieczeństwa biologicznego, jądrowego i ochrony radiologicznej,
- zarządzanie zasobami dziedzictwa przyrodniczego i kulturowego, w tym ochrona i poprawa stanu różnorodności biologicznej i krajobrazu,
- wspieranie wielofunkcyjnej i trwale zrównoważonej gospodarki leśnej,
- gospodarka odpadami w kierunku gospodarki o obiegu zamkniętym,
- zarządzanie zasobami geologicznymi przez opracowanie i wdrożenie polityki surowcowej państwa,
- wspieranie wdrażania ekoinnowacji oraz upowszechnianie najlepszych dostępnych technik BAT (polegają określaniu granicznych wielkości emisji dla większych zakładów przemysłowych),
- przeciwdziałanie zmianom klimatu,
- adaptacja do zmian klimatu oraz zarządzanie ryzykiem klęsk żywiołowych,
- edukacja ekologiczna, w tym kształtowanie wzorców zrównoważonej konsumpcji,
- usprawnienie systemu kontroli i zarządzania ochroną środowiska oraz doskonalenie systemu finansowania.

Ze szczególną intensywnością realizowane będą działania mające na celu poprawę jakości powietrza przez ograniczenie niskiej emisji, która jest główną przyczyną powstawania smogu. Na szczeblu rządowym oznacza to przygotowanie odpowiednich przepisów i instrumentów finansowego wsparcia, takich jak program „Czyste powietrze”, dla niezbędnych inwestycji oraz koordynację ich wdrażania w regionach.

Analizowany projekt planu jest w tym kontekście zgodny z celem środowiskowym i przyjętymi kierunkami interwencji.

Cele ochrony przyrody określa ustawa z dnia 16 kwietnia 2004 r. o ochronie przyrody. Są to m.in.: utrzymanie procesów ekologicznych i stabilności ekosystemów, zachowanie różnorodności biologicznej, zapewnienie ciągłości istnienia gatunków roślin, zwierząt i grzybów, wraz z ich siedliskami, przez ich utrzymywanie lub przywracanie do właściwego stanu ochrony, ochrona walorów krajobrazowych, zieleni w miastach i wsiach, oraz zadrzewień, utrzymywanie lub przywracanie do właściwego stanu ochrony siedlisk przyrodniczych, a także pozostałych zasobów, tworów i składników przyrody.

Ze względu na specyfikę obszaru opracowania, jego już obecne przekształcenie w wyniku działalności człowieka i brak występowania chronionych gatunków roślin, zwierząt (poza lerką) i grzybów oraz siedlisk przyrodniczych, cele ochrony przyrody w projekcie planu realizowane są poprzez: niskie wskaźniki maksymalnej intensywności zabudowy, niskie wartości maksymalnej wysokości zabudowy, zapewnienie wskaźników powierzchni biologicznie czynnej, odprowadzanie ścieków komunalnych do sieci kanalizacyjnej, zaopatrzenie w energię ciepłą alternatywnie: z systemu ciepłowniczego miasta lub z indywidualnych źródeł ciepła.

V. OCENA PRZEWIDYWANYCH ZNACZĄCYCH ODDZIAŁYWAŃ NA ŚRODOWISKO MOŻLIWOŚCI I SPOSOBY ICH OGRANICZANIA, ZAPOBIEGANIA LUB KOMPENSACJI ORAZ MOŻLIWE ROZWIĄZANIA ALTERNATYWNE

Obszar projektu miejscowego planu zagospodarowania przestrzennego to zwarty przestrzennie i rozległy teren położony w północno-zachodniej części Piły. Zmiany zagospodarowania terenów zawarte w projekcie miejscowego planu zagospodarowania przestrzennego obejmują głównie ustalenie terenów lotniska (części lotniczej lotniska oraz obiektów i urządzeń związanych z funkcjonowaniem lotniska), wprowadzenie zabudowy usługowej, zabudowy usługowej i produkcyjnej, zieleni i układu drogowego oraz adaptację terenów lasów, ogrodów działkowych, wodociągów i zieleni.

Podstawą określenia potencjalnych zagrożeń i konfliktów, jakie może spowodować realizacja projektu planu była wnikliwa ocena dokonana podczas wizji terenowej, analiza dotychczasowego sposobu zagospodarowania i użytkowania terenu wraz z jego otoczeniem oraz analiza uwarunkowań ekofizjograficznych wykonana na podstawie dostępnych

materiałów.

Przedmiotem oceny były następujące elementy środowiska: różnorodność biologiczna, ludzie, zwierzęta, rośliny, woda, powietrze, powierzchnia ziemi, krajobraz, klimat, zasoby naturalne, zabytki i dobra materialne, z uwzględnieniem zależności między tymi elementami środowiska i między oddziaływaniami na te elementy. Oceniono również wpływ na obszary Natura 2000, w tym chronione siedliska przyrodnicze oraz chronione gatunki roślin i zwierząt.

W ocenie zastosowano trzy stopnie zagrożenia, jakie mogą wyrzucić proponowane zmiany przeznaczenia terenu na poszczególne komponenty środowiska: mały (1), średni (2) i znaczący (3). W wyniku realizacji projektu planu może też nastąpić poprawa warunków środowiska przyrodniczego (+) lub w wyniku braku oddziaływania warunki pozostają bez zmian (0).

Pod pojęciem zagrożenie małe rozumieć należy typowe zmiany i przekształcenia danego komponentu środowiska o niewielkich walorach, a także jakie spowoduje realizacja ustaleń planu w terenie już zainwestowanym lub przewidzianym do zainwestowania w obowiązującym planie.

Jako zagrożenie średnie związane jest z przekształceniem poszczególnych komponentów o średnich walorach, jakie spowoduje realizacja ustaleń planu w terenie niezainwestowanym lub zainwestowanym w niewielkim stopniu. Zmiany te wiązać się będą z budową obiektów kubaturowych i infrastruktury, bądź z funkcjonowaniem inwestycji mogących w odczuwalny sposób negatywnie wpływać na środowisko i życie ludzi.

Zagrożenie znaczące wiązać się będzie z radykalnymi zmianami i przekształceniami poszczególnych komponentów środowiska o dużych walorach, a związanych z budową obiektów i infrastruktury, bądź z funkcjonowaniem inwestycji mogących w znaczący sposób negatywnie wpływać na środowisko.

Poprawa warunków środowiska wiązać się będzie z sytuacjami, gdzie wprowadzone ustalenia sprzyjają bądź poprawiają dotychczasowe uwarunkowania i zapewniają ochronę jego walorów.

Warunki pozostają bez zmian w sytuacjach, gdy ustalenia planu nie mają wpływu na elementy środowiska lub gdy są zgodne z dotychczasowymi zasadami i sposobami zagospodarowaniem terenu.

Szczegółową ocenę terenów lub ich zespołów, w ujęciu poszczególnych komponentów środowiska z uwzględnieniem opisanych kryteriów, zawiera poniższa tabela.

Symbole terenów	Elementy środowiska												
	Natura 2000	Różnorodność biologiczna	Ludzie	Zwierzęta	Rośliny	Woda	Powietrze	Powierzchnia ziemi	Krajobraz	Klimat	Zasoby naturalne	Zabytki	Dobra materialne
KL1	0	0	+	1	0	0	1	0	0	0	0	0	0
KL2	0	1	+	1	1	1	1	1	1	0	0	0	0
KL-U	0	2	+	2	2	1	2	2	2	0	1	0	0
KL-Z	0	1	+	1	1	1	1	1	1	0	1	1	0
KL-KDW	0	1	+	1	1	1	1	1	1	0	1	0	0
U	0	1	+	1	1	1	1	1	1	0	1	0	0
U/P	0	2	1	2	2	2	2	2	2	0	1	0	0
ZD	0	0	0	0	0	0	0	0	0	0	0	0	0
Z	0	+	+	+	+	+	+	+	+	0	+	0	0
Z/W	0	0	0	0	0	0	0	0	0	0	0	0	0
W	0	0	0	0	0	0	0	0	0	0	0	0	0
ZL	0	+	+	+	+	+	+	+	+	0	+	0	0
KD-S	0	1	0	1	1	1	2	2	1	0	1	0	0
KD-Z	0	2	+	2	2	1	2	2	1	0	2	0	0
KD-L	0	0	0	0	0	0	1	0	0	0	0	1	0
KD-G/KD-L	0	0	0	0	0	1	1	0	0	0	0	1	0
KD-D	0	0	0	0	0	0	1	0	0	0	0	1	0
KDW	0	0	0	0	0	0	0	0	0	0	0	0	0
KDWp	0	0	0	0	1	1	1	1	0	0	0	0	0
KDWx	0	0	0	0	0	0	0	0	0	0	0	0	0

Analizując zanotowane w tabeli wyniki przeprowadzonej oceny wpływu realizacji projektu planu na poszczególne komponenty środowiska należy stwierdzić, że planowane zmiany zagospodarowania terenów na obszarze objętym projektem planu spowodują umiarkowaną ingerencję w środowisko. Projekt planu zakłada lokalizację terenów usług i produkcji na terenach dotychczas niezabudowanych oraz lokalizuje obiekty na terenie lotniska, gdzie dotychczas istnieją tylko niewielkie zabudowania po byłym lotnisku. Wokół lotniska wyznaczono tereny przeznaczone pod usługi lotniskowe, częściowo zagospodarowane budowlami powojennymi. Plan umożliwi lokalizowanie np. hangarów, magazynów itp. Należy stwierdzić, że projekt planu w pewnym stopniu ingeruje w dotychczasową strukturę funkcjonalno-przestrzenną obszaru i jego otoczenia.

Z przeprowadzonej oceny wynika, że planowane zmiany będą mieć wpływ na część komponentów środowiska. Nie będzie to jednak oddziaływanie negatywne znaczące. Nastąpi co najwyżej negatywne oddziaływanie w stopniu małym lub średnim w stosunku do części elementów środowiska, głównie: różnorodności biologicznej, zwierząt, roślin, wody, powietrza, powierzchni ziemi, krajobrazu, zasobów naturalnych i zabytków. Nie zidentyfikowano oddziaływania na obszary Natura 2000, klimat i dobra materialne. W

odniesieniu do ludzi prognozuje się nawet poprawę stanu na niektórych terenach, a na terenach ZL i Z poprawę w odniesieniu do większości elementów środowiska.

Z uwagi na położenie terenu objętego projektem planu w sąsiedztwie **obszarów Natura 2000** i dość bogatego programu inwestycyjnego nie stwierdzono negatywnego oddziaływania na przedmioty ochrony tych obszarów.

Najbliższy obszar Natura 2000 – obszar specjalnej ochrony ptaków „Puszcza Nad Gwdą” PLB 300012 znajduje się bezpośrednio w sąsiedztwie obszaru objętego projektem planu – po przeciwnej (północnej) stronie drogi krajowej nr 10 (teren KD-S). Jednak mimo to, planowane zmiany przeznaczenia terenu nie wpłyną negatywnie na przedmioty ochrony tego obszaru. Analiza zagrożeń wykazanych w planie zadań ochronnych dla tego obszaru (dla chronionych gatunków ptaków) przyjętych zarządzeniem Regionalnego Dyrektora Ochrony Środowiska w Poznaniu z dnia 21 kwietnia 2015 r., w szczególności: zasypywanie terenów, melioracje i osuszanie, urbanizacja, sporty i różne formy czynnego wypoczynku rekreacji, uprawiane w plenerze, zmniejszenie lub utrata określonych cech siedliska, spowodowane przez człowieka zmiany stosunków wodnych, nie będą się nasilać w wyniku realizacji przedmiotowego projektu planu, gdyż przewidziane w planie zagospodarowanie terenów nie będzie negatywnie oddziaływać na ptaki i ich siedliska. Najbliższy obszar mający znaczenie dla Wspólnoty (planowany specjalny obszar ochrony siedlisk) PLH 300045 „Ostoja Pilska”, położony jest w dziewięciu enklawach wokół Piły: najbliższe dwie z nich sąsiadują bezpośrednio z północno-zachodnimi i północno-wschodnimi obrzeżami obszaru.

Planowane zmiany zagospodarowania nie wpłyną negatywnie na chronione siedliska oraz gatunki roślin i zwierząt.

Planowane zmiany zagospodarowania terenów obszaru objętego projektem planu nie spowodują znaczących negatywnych zmian **różnorodności biologicznej**. Obszar obecnie, poza terenami lasów i niezabudowanymi powierzchniami trawiastymi, posiada niskie walory przyrodnicze. Jest w większości przekształcony w wyniku działalności człowieka – zabudowany bądź użytkowany na różne cele, nie tylko na potrzeby łądowiska.

Na terenie przeznaczonym pod tereny lotniska KL różnorodność biologiczna praktycznie nie zmieni się. Planowane zagospodarowanie terenów dotychczas niezabudowanych na funkcje usługowe, produkcyjno-usługowe i rozbudowę układu drogowego pogorszy różnorodność biologiczną obszaru.

Planowany minimalny odsetek powierzchni biologicznie czynnej określono najczęściej na 10% lub 15%, tylko na terenach zieleni na 50-80%. Maksymalne wskaźniki powierzchni zabudowy ustalono na poziomie od 2,5% do 50%. Wskaźniki maksymalnej intensywności zabudowy określono na racjonalnym poziomie. Najwyższe ustalono na poziomie do 1,2 dla terenów U/P1-2, do 1,0 dla terenów KL-U1-6, 9-12, U1,4-6 i U/P1. Są to wskaźniki racjonalne,

adekwatne do planowanych przeznaczeń terenów oraz obecnego stanu zagospodarowania terenów i do miejscowych uwarunkowań. Różnorodność biologiczna pogorszy się w stopniu nawet średnim na terenie projektowanej drogi KD-Z, która będzie prowadzić głównie przez tereny leśne.

Analiza wyznaczonych nieprzekraczalnych linii zabudowy, a także ustalonych wskaźników intensywności zabudowy, powierzchni zabudowy i minimalnej powierzchni biologicznie czynnej wskazuje, iż realizacja ustaleń planu nie wpłynie znacząco negatywnie na stan różnorodności biologicznej obszaru.

Planowane zmiany przeznaczenia terenów na analizowanym obszarze nie spowodują znaczących negatywnych oddziaływań na **ludzi**. Projekt planu przewiduje realizację funkcji, które w większości poprawiają jakość życia ludzi. Realizacja nowego lotniska - utworzenie lotniska cywilnego użytku publicznego, co prawda o ograniczonej certyfikacji tj. prywatnego i komercyjnego ruchu lotniczego z wyłączeniem lotów rozkładowych, poprawi jakość życia ludzi. Wprowadzenie komunikacji lotniczej w Pile poprawi funkcjonowanie miasta, a tym samym podniesie standard i poprawi jakość życia mieszkańców. Wyznaczenie nowych terenów usługowych skutkować będzie poszerzeniem oferty usługowej dla mieszkańców, co także należy uznać za oddziaływanie pozytywne. Zapewni to dostęp mieszkańców do podstawowych usług. Działalność usługowa będzie realizowana z zachowaniem wymagań dotyczących ochrony środowiska i jakości życia mieszkańców. Powstaną nowe miejsca pracy. Projekt planu przewiduje utworzenie nowych terenów zieleni Z oraz zachowuje ogrody działkowe ZD.

W projekcie planu zapewniono zachowanie dopuszczalnych poziomów hałasu na terenach wymagających ochrony akustycznej, położonych na wschód od obszaru planu. Warto dodać, że w projekcie planu zakazano lokalizacji urządzeń wytwarzających energię z odnawialnych źródeł energii, wykorzystujących energię wiatru, co nie pozwoli na budowę instalacji tego typu, mogących negatywnie oddziaływać na jakość życia mieszkańców okolicznych terenów.

Dopuszczone w projekcie planu na terenach U/P1, U/P2 i U/P3 urządzenia fotowoltaiki nie będą negatywnie oddziaływać na jakość życia ludzi. Nie zmienią lokalnych warunków klimatycznych i nie będą emitować hałasu.

Warto zauważyć, że w projekcie planu starannie zaprojektowano strefowanie funkcji. Zespoły terenów lotniska - usług lotniczych i towarzyszących KL-U zostały wyznaczone w bezpośrednim sąsiedztwie - w otoczeniu lotniska (teren KL). Na terenach niezabudowanych w zachodniej części obszaru zostały wyznaczone tereny usługowe oraz usługowe i produkcyjne. Warto zauważyć, że nowe tereny inwestycyjne zostały oddzielone terenami zieleni leśnej ZL i zieleni Z od istniejącej zabudowy mieszkaniowej w rejonie ulicy Hutniczej. Zachowano teren ogrodów działkowych. Przewidywane zmiany będą bezpośrednie, długoterminowe i stałe.

Realizacja ustaleń projektu planu nie spowoduje znaczących negatywnych zmian oddziaływania na **zwierzęta**. Zaprojektowanie skali i intensywności planowanej zabudowy ze względu na przeważnie średnie walory faunistyczne terenów nie wprowadzi znaczących zmian warunków bytowania fauny.

Realizacja lotniska użytku publicznego wraz z infrastrukturą towarzyszącą oraz realizacja terenów usługowych oraz usługowych i produkcyjnych może spowodować negatywne oddziaływania na zwierzęta. Starty i lądowania statków powietrznych mogą powodować płoszenie zwierząt. Jednak wydaje się, że najistotniejszym oddziaływaniem będzie realizacja zabudowy na terenach KL-U, U i U/P, w tym także budowa ogrodzeń. Spowoduje to utrudnienie dla przemieszczania się fauny lądowej. Budowa drogi ekspresowej KD-S także będzie istotną barierą dla fauny lądowej, gdyż będzie ogrodzona. Z pewnością jednak projekt tej drogi, który zostanie opracowany zgodnie z odpowiednimi przepisami, zapewni budowę przejść dla zwierząt.

Ze względu na charakter planowanej zabudowy i zagospodarowania terenów oraz lokalne uwarunkowania oceniono, że negatywne oddziaływania nastąpią w stopniu małym lub średnim. Zwiększy się powierzchnia przeznaczona pod zabudowę i udział powierzchni utwardzonych w porównaniu ze stanem istniejącym.

Planowane zmiany przeznaczenia terenów nie będą zmieniać w istotny sposób warunków życia fauny na znajdujących się w obszarze terenach leśnych. Z pewnością budowa nowych dróg np. KD-S i KD-Z będzie negatywnie oddziaływać na faunę lasów. Negatywne oddziaływanie na zwierzęta nie będzie jednak znaczące. Wyznaczone tereny zieleni oraz zieleń w obrębie poszczególnych działek umożliwią bytowanie drobnej fauny, w tym ptaków.

Nie powstaną negatywne znaczące oddziaływania na nietoperze oraz płazy. Projekt planu nie spowoduje zagrożeń dla ptaków chronionych. Należy monitorować czy stanowisko lerki jest jeszcze zasiedlone.

Negatywne oddziaływania na **rośliny** na terenach KL-U, U, U/P oraz na terenach nowych dróg wynikać będą z realizacji nowej zabudowy oraz nowego zagospodarowania na terenach dotychczas niezabudowanych lub użytkowanych ekstensywnie w ograniczonym zakresie ze względu na ograniczoną dotychczas dostępność terenu lotniska. Niekorzystne zmiany w tym zakresie wiązać będą się głównie z ograniczeniem powierzchni aktywnej przyrodniczo, w porównaniu z istniejącym stanem zagospodarowania.

Planowany minimalny odsetek powierzchni biologicznie czynnej określono najczęściej na 10% lub 15%, tylko na terenach zieleni na 50-80%. Maksymalne wskaźniki powierzchni zabudowy ustalono na poziomie od 2,5% do 50%. Wskaźniki maksymalnej intensywności zabudowy określono na racjonalnym poziomie. Najwyższe ustalono na poziomie do 1,2 dla terenów U/P1-2, do 1,0 dla terenów KL-U1-6, 9-12, U1,4-6, U/P1. Są to wskaźniki racjonalne,

adekwatne do planowanych przeznaczeń terenów oraz obecnego stanu zagospodarowania terenów i do miejscowych uwarunkowań.

Powstanie nowej zabudowy na terenach dotychczas niezabudowanych, głównie stanowiących murawy, spowoduje zmianą charakteru roślinności. W miejsce muraw z dominacją perzu i bylic oraz udziałem drzew i krzewów, powstanie sztucznie wprowadzona zieleń (roślinność ozdobna, trawniki). Natomiast całe tereny ZL i Z oraz w większości KL1 i ZD w dalszym ciągu stanowiąc będą powierzchnię biologicznie czynną. Zasoby zieleni zostaną zatem w bilansie ogólnym nieznacznie uszczuplone. Wprowadzenie nowej zabudowy oraz budowa nowych dróg różnych klas spowoduje negatywne oddziaływania, jednak co najwyżej w małym stopniu lub średnim. Realizacja nowej zabudowy odbędzie się kosztem powierzchni aktywnej przyrodniczo. Budowa nowych dróg, w tym: KD-Z, KD-L i KD-D9 będzie wymagała usunięcia części drzewostanu leśnego i uzyskania stosownej zgody. Warto zaznaczyć, że nie ma potrzeby zalecania szczególnych działań kompensacyjnych, gdyż planowane zmiany nie są znaczne, a teren leży w sąsiedztwie innych obszarów zabudowanych. Zmiany te będą miały charakter lokalny, będą bezpośrednie, skumulowane, długoterminowe i stałe.

Na obszarze objętym projektem planu nie stwierdzono występowania siedlisk wymienionych w Rozporządzeniu Ministra Środowiska z dnia 13 kwietnia 2010 r. w sprawie siedlisk przyrodniczych oraz gatunków będących przedmiotem zainteresowania Wspólnoty, a także kryteriów wyboru obszarów kwalifikujących się do uznania lub wyznaczenia jako obszary Natura 2000. Z tego względu realizacja nowej zabudowy oraz zainwestowania i rozbudowa układu drogowego na obszarze objętym projektem planu nie spowoduje utraty cennych siedlisk przyrodniczych ani degradacji roślin chronionych.

Planowane zmiany mogą potencjalnie negatywnie oddziaływać na **wodę**. Planowana realizacja nowej zabudowy terenów lotniska, usług związanych z lotniskiem, zabudowy usługowej, zabudowy usługowej i produkcyjnej oraz budowa nowych dróg w porównaniu ze stanem istniejącym, spowoduje istotny wzrost ilości poboru wody i ilości wytwarzanych ścieków komunalnych. Projekt planu zabezpiecza zbiorowe odprowadzenie ścieków do zbiorczej sieci kanalizacyjnej ścieków komunalnych wymagającej budowy. Jest to rozwiązanie optymalne w tym zakresie i minimalizuje potencjalną możliwość zanieczyszczenia wód podziemnych.

Duże powierzchnie zabudowane i utwardzone, spowodują ograniczenie możliwości infiltracji wód opadowych i roztopowych, a tym samym przyspieszony skoncentrowany odpływ tych wód, zwłaszcza w czasie ulewnych opadów atmosferycznych i roztopów. Odprowadzenie wód opadowych i roztopowych będzie realizowane z zastosowaniem rozwiązań indywidualnych, zgodnie z przepisami odrębnymi lub do miejskiej sieci kanalizacji deszczowej. Są to rozwiązania prawidłowe.

Na terenach W1 i W2 znajdują się tereny ochrony bezpośredniej strefy ochronnej ujęć wody. Ustalenia projektu planu respektują wymogi ochrony tych ujęć. W tych strefach, obejmujących tereny ochrony bezpośredniej wód podziemnych, obowiązują określone zakazy określone w przepisach odrębnych. Obowiązuje w szczególności na tych terenach zakaz sytuowania budynków.

Obszar objęty projektem planu znajduje się w obrębie trzech jednolitych części wód powierzchniowych rzecznych: Ruda PLRW600018188692, Gwda od Piławy do ujścia PLRW6000201886999, Krępicza PLRW600018188729. Pierwsza z nich to naturalna część wód, o dobrym stanie ekologicznym, niezagrożona nieosiągnięciem celów środowiskowych. Kolejne dwie to silnie zmienione części wód, o umiarkowanym stanie ekologicznym, zagrożone nieosiągnięciem celów środowiskowych.

Cele środowiskowe rozumiane są jako osiągnięcie i utrzymanie dobrego stanu wód podziemnych, dobrego stanu chemicznego wód podziemnych, dobrego stanu ekologicznego, dobrego potencjału ekologicznego oraz dobrego stanu chemicznego wód powierzchniowych, a także zapobieganie ich pogorszeniu, w szczególności w odniesieniu do ekosystemów wodnych i od wody zależnych. Celem środowiskowym dla naturalnych jednolitych części wód powierzchniowych jest ochrona tych wód oraz utrzymanie co najmniej dobrego potencjału ekologicznego i dobrego stanu chemicznego wód powierzchniowych, a także zapobieganie pogorszeniu ich potencjału ekologicznego oraz stanu chemicznego. Przewidywane oddziaływania na wodę będą miały charakter lokalny, będą bezpośrednie, skumulowane, długoterminowe i stałe.

Realizacja nowych inwestycji budowlanych, zagospodarowanie terenów oraz rozbudowa układu drogowego spowodują pewne negatywne oddziaływania na **powietrze i klimat akustyczny**. Zwrócić należy uwagę, że planowany zakres inwestycyjny jest racjonalny i uwzględnia miejscowe uwarunkowania.

Realizacja ustaleń planu spowoduje niewątpliwie wzrost emisji do powietrza zanieczyszczeń energetycznych oraz komunikacyjnych - większą niż dotychczas emisję hałasu i większą emisję spalin. Skala negatywnych oddziaływań zwiększy się w porównaniu z obecnym stanem zagospodarowania głównie w północnej części obszaru planu – na terenach dotychczas niezabudowanych i nieużytkowanych, stanowiących głównie murawy.

Projekt planu w ustaleniach zapewnia zachowanie dopuszczalnych poziomów hałasu na terenach wymagających ochrony akustycznej, położonych na wschód od obszaru planu. Analiza zagospodarowania sąsiedztwa obszaru (rodzaj zabudowy, odległości od lotniska, użytkowanie terenów, formy zieleni, przeważające kierunki wiatru) pozwala na stwierdzenie, że poziomy te powinny zostać zachowane. Oczywiście, w przypadku wykonania pomiarów hałasu i stwierdzenia przekroczeń, konieczne będzie wykonanie działań naprawczych i dostosowanie do poziomów dopuszczalnych.

Negatywne zmiany spowoduje ruch statków powietrznych oraz obsługi lotniska. Oddziaływania te nie będą znaczące, gdyż nie należy spodziewać się intensywnego użytkowania lotniska, w porównaniu z portami lotniczymi. Hipotetycznie można przewidywać, że w ciągu doby będzie realizowanych maksymalnie kilkanaście startów i lądowań niewielkich statków powietrznych. W przypadku stwierdzenia przekroczeń dopuszczalnych poziomów hałasu na terenach podlegających ochronie akustycznej, niezbędne będzie nawet ograniczenie ilości startów i lądowań statków powietrznych.

Nowe źródła hałasu powstaną również ze względu na ruch pojazdów na nowych drogach. W szczególności nowe uciążliwości w tym zakresie powstaną na drodze ekspresowej KD-S oraz KD-Z, jak również w mniejszym zakresie KD-D.

Źródłami zanieczyszczeń staną się, lecz nie w stopniu znaczącym, emisje energetyczne z nowych budynków. Projekt planu ustala zaopatrzenie w energię ciepłą: z systemu ciepłowniczego miasta – budowanego stosownie do potrzeb lub z indywidualnych źródeł ciepła. Te ostatnie powinny obejmować paliwa i urządzenia charakteryzujące się niskimi wskaźnikami emisyjnymi, z alternatywnych źródeł energii, tj. kolektorów słonecznych, pomp ciepła, itp. Jest to rozwiązanie prawidłowe z punktu widzenia ochrony powietrza.

Przyjęte w projekcie planu rozwiązania z zakresu zaopatrzenia w energię ciepłą są zgodne z Uchwałą Nr XXXIII/853/17 Sejmiku Województwa Wielkopolskiego z dnia 24 lipca 2017 r. w sprawie Programu ochrony powietrza dla strefy wielkopolskiej w zakresie pyłu PM₁₀, PM_{2,5} oraz B(a)P. Podstawowym działaniem naprawczym jest obniżenie emisji z indywidualnych systemów grzewczych w wyniku eliminacji niskosprawnych urządzeń na paliwa stałe lub dobrowolne prowadzenie działań ograniczających emisję zanieczyszczeń do powietrza z indywidualnych systemów grzewczych, w gminach niezobligowanych do prowadzenia działań naprawczych zgodnie z działaniem WpZSO. Przewidziane w projekcie planu miejscowego zaopatrzenie w ciepło zarówno indywidualnych źródeł ciepła, jak i z systemu ciepłowniczego miasta jest rozwiązaniem realizującym działania naprawcze, oczywiście pod warunkiem, że źródła indywidualne będą niskoemisyjnymi lub bezemisyjnymi. W przypadku nie budowania miejskiej sieci ciepłowniczej, optymalne będzie stosowanie właśnie systemów ogrzewania bezemisyjnych lub niskoemisyjnych (pompy ciepła, panele fotowoltaiczne, kolektory słoneczne, elektryczne, gazowe). Przyczyni się to zatem do zmniejszenia stężenia pyłu zawieszonego PM_{2,5} i PM₁₀ w powietrzu do poziomu dopuszczalnego. Skutki oddziaływania projektu planu w zakresie powietrza będą bezpośrednie, skumulowane i długoterminowe.

Planowane prace ziemne związane z budową nowych obiektów budowlanych oraz budowa nowych dróg i prowadzenie sieci infrastruktury technicznej, spowodują lecz co najwyżej w średnim stopniu negatywne oddziaływanie na **powierzchnię ziemi**. Obszar

opracowania, jak wcześniej wspomniano jest już częściowo zabudowany i utwardzony. Na terenie lotniska KL1 nie wystąpią istotne zwiększenie intensywności i powierzchni zabudowy w stosunku do obecnego stanu zagospodarowania. Natomiast nastąpi wprowadzenie zabudowy na tereny dotychczas niezabudowane w otoczeniu lotniska, jak również „wypełnienie” zabudową terenów już wcześniej pełniących funkcję obsługi lotniska i związanych z jego funkcjonowaniem (w projekcie planu to tereny KL-U).

Na terenach przeznaczonych pod zabudowę obejmujących obszary dotychczas niezabudowane (głównie U i U/P) w trakcie realizacji inwestycji, a zwłaszcza podczas wykonywania wykopów pod fundamenty, urządzenia infrastruktury technicznej i dojazdu, nastąpi naruszenie i częściowe zniszczenie fizycznej i biologicznej struktury powierzchniowej warstwy gleby. Zmiany te wiążące się z posadowieniem budynków i utwardzeniem terenu będą nieodwracalne.

Na obszarze objętym projektem planu znajduje się obszar zagrożony ruchami masowymi. Stanowi on tereny o wysokich spadkach w obrębie terenu ZL we wschodniej części obszaru planu (na jego granicy – w rejonie ul. Podleśnej). Jednak z uwagi na zalesienie terenu oraz utrwalenie w planie tej funkcji zagrożenie osuwania się mas ziemnych zostało zminimalizowane.

W celu minimalizacji negatywnych oddziaływań zapewniono minimalną powierzchnię biologicznie czynną na poziomie najczęściej 10% lub 15%, tylko na terenach zieleni na 50-80%. Maksymalne wskaźniki powierzchni zabudowy ustalono na poziomie od 2,5% do 50%. Wskaźniki maksymalnej intensywności zabudowy określono na racjonalnym poziomie. Realizacja nowych inwestycji nie spowoduje jednak wielkoskalowych przekształceń rzeźby terenu. Przewidywane zmiany będą stałe, skumulowane i bezpośrednie.

Realizacja ustaleń planu polegająca głównie na realizacji nowych obiektów budowlanych, zwłaszcza na terenach KL-U, U, U/P, w porównaniu ze stanem istniejącym, spowoduje zmiany **krajobrazu**. Będą to zmiany, bezpośrednie, długoterminowe i stałe. Plan przewiduje wprowadzenie nowych obiektów budowlanych na terenach dotychczas niezabudowanych lub zagospodarowanych ekstensywnie. Powstaną nowe tereny zabudowane w zachodniej i południowej części obszaru oraz nastąpi „wypełnienie” zabudową terenów w północno-wschodniej jego części.

Precyzyjnie określono parametry nowej zabudowy. Wysokość nowych budynków ograniczono do maksymalnie do 12 m na terenach U/P1-2, 10 m na terenach KL2, KL-U1-6, 9-12, U1,4-7, U/P1 oraz 6 m, 5 m, 4 m na pozostałych terenach. Lokalnie niektóre budynki będą stanowiły dominanty krajobrazowe np. budynek wieży kontroli lotów na terenie KL1.1 o wysokości do 30 m. Dlatego ważne jest, aby budynki, zwłaszcza przy drogach publicznych, powinny cechować się wysokim walorami architektonicznymi.

Ustalono geometrię dachów – w większości płaskie, o maksymalnym kącie nachylenia połaci dachowych 15°.

Warto podkreślić, że na obszarze projektu planu zakazano lokalizowania budowli o wysokości równej i wyższej niż 49,0 m nad poziom terenu, dla których przed uzyskaniem pozwolenia na budowę wymagane jest każdorazowo uzgodnienie z właściwym organem lotnictwa, wynikające z przepisów Prawa lotniczego, jak również lokalizacji urządzeń wytwarzających energię z odnawialnych źródeł energii, wykorzystujących energię wiatru, co niewątpliwie jest ustaleniem chroniącym krajobraz obszaru planu.

Generalnie ustalenia chronią ład przestrzenny i przy stosowaniu środków zapobiegawczych (w szczególności wysokie standardy architektoniczne) nie wprowadzają dysharmonii krajobrazu. W szczególności po realizacji planowanej zabudowy mogą nawet poprawić się walory krajobrazowe na obszarze. Będzie to możliwe przy kompleksowym zagospodarowaniu całego obszaru projektu planu, dbałości o jakość kubatur, stosowaniu wysokiej jakości materiałów oraz prawidłowej gospodarki zielenią. Warto zwrócić uwagę, że analizowany obszar znajduje się w obrębie rozległej przestrzeni enklawy śródleśnej i nie jest eksponowany w krajobrazie miasta, a przewidywane zmiany krajobrazu związane z realizacją zabudowy o wysokości do 12 m będą miały charakter lokalny. Skutki oddziaływania projektu planu w tym zakresie będą bezpośrednie, długoterminowe i stałe.

Skala nowych funkcji i wielkość obszaru pozwalają stwierdzić, że realizacja ustaleń projektu planu nie wprowadzi znaczących negatywnych oddziaływań na **klimat**. Oddziaływanie na powietrze atmosferyczne opisano wcześniej. Ze względu na bardzo dużą powierzchnię obszaru planu (około 660 ha) i mimo dopuszczenia dość intensywnego planowanego programu nowej zabudowy w otoczeniu lotniska, suma emisji zanieczyszczeń energetycznych i komunikacyjnych wraz z zabudową i drogami w sąsiedztwie nie wywoła zmian odczuwalnych w skali ponadlokalnej i nie wpłynie na efekt cieplarniany. Z kolei obserwowane zmiany klimatyczne, polegające na dużej zmienności zjawisk pogodowych i wzroście średniej temperatury powietrza, częstszym występowaniu zjawisk typu: trąby powietrzne, silne ulewy, gradobicia, ale i również długie okresy bezopadowe, nie mają istotnego związku z planowanym przeznaczeniem analizowanego obszaru pod tereny lotniska, usług, produkcji, ogrodów działkowych, zieleni, infrastruktury technicznej oraz dróg publicznych i wewnętrznych. Przyjęte rozwiązania urbanistyczne pozytywnie adaptują obszar planu do postępujących zmian klimatycznych, w szczególności uwzględniają możliwe gwałtowne opady deszczu, lokalne podtopienia, ekstremalne upały i wichury, opracowania systemów odprowadzania deszczówki czy możliwości wchłaniania wód opadowych i roztopowych przez glebę. Przyjęte w zmianie planu proporcje pomiędzy terenami zabudowanymi i utwardzonymi, a terenami stanowiącymi powierzchnię biologicznie czynną, nie będą nasilać niekorzystnych skutków ekstremalnych zjawisk pogodowych. Umożliwienie

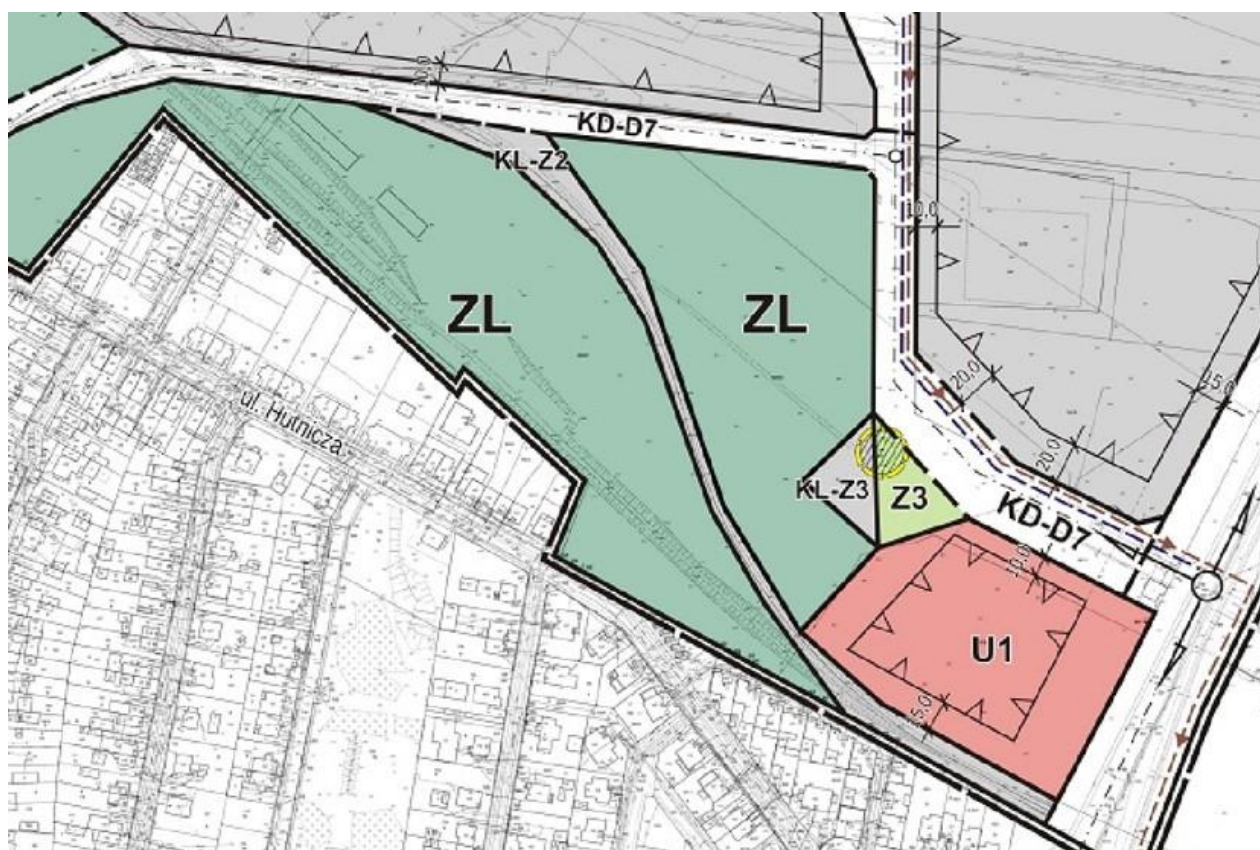
lokalizowania na obszarze projektu planu na terenach U/P1, U/P2 i U/P3 urządzeń fotowoltaiki pozwoli na wytwarzanie czystej ekologicznie energii elektrycznej i niewątpliwie w ogólnym bilansie wpłynie pozytywnie na klimat miasta Piły i okolic.

Nowa zabudowa, nowe drogi i parkingi nie spowodują emisji do atmosfery znaczących ilości zanieczyszczeń. Zmiany te nie będą odczuwalne w kontekście stosunków klimatycznych zarówno w skali lokalnej (miasta), jak i ponadlokalnej.

Ze względu na wprowadzenie nowej zabudowy na tereny dotychczas niezabudowane, stanowiące murawy oraz częściowo na tereny leśne (nowe drogi) realizacja ustaleń projektu planu spowoduje negatywne oddziaływania na **zasoby naturalne**. Z uwagi na wprowadzone zapisy regulujące skalę i zasięg nowych inwestycji budowlanych można określić zmiany powierzchni aktywnej przyrodniczo. Zostało to opisane wcześniej przy ocenie wpływu na różnorodność biologiczną i rośliny. Istotne jest, że projekt planu maksymalnie chroni zasoby zieleni leśnej i zapewnia powierzchnie biologicznie czynne.

Poza tym na terenie opracowania nie występują inne zasoby naturalne (kopaliny, itp.), na które oddziałują ustalenia planu.

Stwierdzono tylko w jednym przypadku negatywne oddziaływania projektu planu na **zabytki**. Na terenach KD-D7 i KI-Z4 znajduje się krąg kompensacyjny (pelengacyjny), zgodnie z gminną ewidencją zabytków miasta Piły. Zagospodarowanie tych terenów będzie wymagało ochrony tego kręgu. Jego lokalizację obrazuje fragment rysunku projektu planu.



Analiza oddziaływania na **dobra materialne** została przeprowadzona w stosunku do obecnego stanu zagospodarowania. Planowany do realizacji dość bogaty program inwestycyjny upoważnia do stwierdzenia, że wzrosną wartości działek dotychczas niezabudowanych. Realizacja ustaleń projektu planu nie spowoduje zniszczenia lub degradacji żadnych dóbr materialnych w postaci budynków, dróg, linii kolejowych itp.

Jak wskazano wcześniej projekt planu nie wywoła **zmian o znaczącym** (negatywnym lub pozytywnym) oddziaływaniu.

Przeprowadzona analiza możliwych **rozwiązań alternatywnych** w stosunku do rozwiązań przedstawionych w projekcie planu pozwala na stwierdzenie, że w związku z dość intensywną skalą nowego zainwestowania na dużym powierzchniowo terenie, częściowo już zabudowanym i przekształconym w wyniku działalności człowieka i częściowo już zurbanizowanym, rozwiązania przyjęte w projekcie planu są racjonalne z punktu widzenia ochrony środowiska.

W stosunku do obecnego stanu zagospodarowania terenu, realizacja projektu planu spowoduje głównie negatywne i neutralne oddziaływania na środowisko. Oddziaływania negatywne wystąpią w stopniu co najwyżej średnim. Jak wcześniej wspomniano, kompleksowe zagospodarowanie obszaru z uwzględnieniem opisanych wcześniej warunków, może nawet poprawić walory przyrodnicze, krajobrazowe i z pewnością estetycznego tego obszaru. Ze względu na planowane powstanie lotniska cywilnego i przewidziane nowe tereny usługowe poprawi się jakość życia ludzi.

Niewątpliwie z punktu widzenia ochrony środowiska optymalnym rozwiązaniem byłoby zmniejszenie intensywności zabudowy w stosunku do obecnych ustaleń projektu planu, zarówno zakresu inwestycji, jak i zasięgu przestrzennego. Można by dopuścić lokalizację zabudowy usługowej w mniejszym zakresie, a część terenów niezabudowanych przeznaczyć pod zieleń lub zalesienia. Możliwe było by także zwiększenie odsetka powierzchni biologicznie czynnej z 10-15% nawet do 25-30%. Jednak biorąc pod uwagę potrzeby ekonomiczne i społeczne, takie rozwiązanie należy uznać za niekorzystne z tych względów.

Warto zaznaczyć, że większe negatywne oddziaływanie na środowisko miałyby miejsce gdyby zwiększono wysokość zabudowy np. do 12-15 m na terenach KL-U, U/P i U oraz o większej maksymalnej intensywności zabudowy (np. 1,2-1,5).

Podkreślić należy fakt, że w projekcie planu nie było szerokich możliwości wariantowania rozwiązań planistycznych ze względu na wymogi ustawy o planowaniu i zagospodarowaniu przestrzennym, która nakazuje niesprzeczność zapisów funkcji i zagospodarowania terenów w miejscowym planie zagospodarowania przestrzennego ze studium uwarunkowań i kierunków zagospodarowania przestrzennego.

VI. PROPOZYCJE DOTYCZĄCE PRZEWIDYWANYCH METOD ORAZ CZĘSTOTLIWOŚCI ANALIZY SKUTKÓW REALIZACJI PROJEKTU PLANU

Ze względu na rodzaj i skalę planowanych nowych ustaleń w zakresie przeznaczenia obszaru pod: tereny lotniska, usług lotniczych i towarzyszących, tereny zabudowy usługowej, tereny zabudowy usługowej i produkcyjnej, tereny ogrodów działkowych, tereny zieleni, wodociągów, lasów oraz dróg publicznych i wewnętrznych, parkingów i drogi pieszo-rowerowej, zasadne jest okresowe monitorowanie, czy negatywne oddziaływanie zabudowy nie powoduje ponadnormatywnego zanieczyszczenia środowiska oraz nie wykracza poza granice poszczególnych terenów, tj. czy nie notuje się tam przekroczeń wskaźników np. poziomów hałasu i zanieczyszczeń powietrza atmosferycznego oraz czy ewentualnie nie nastąpiło zanieczyszczenie ściekami gruntu i wód podziemnych.

Proponuje się zastosowanie następujących metod: inwentaryzacja nowej zabudowy i zagospodarowania terenu oraz jej zgodność z ustaleniami planu i pozwoleniami na budowę, ocena wykonanych sieci i urządzeń infrastruktury technicznej (wodociągowej, kanalizacyjnej, gazowej, ciepłej) w szczególności pod kątem ich sprawności i zgodności z wymaganiami ochrony środowiska, pomiary poziomów stężeń gazów i pyłów w powietrzu atmosferycznym stanowiących podstawę oceny jakości powietrza w strefie, ocena prowadzonego gospodarowania odpadami, ocena zachowania siedlisk nietoperzy.

Proponuje się wykonanie monitorowania skutków realizacji projektu planu w pierwszym roku od czasu budowy poszczególnych obiektów, a następnie okresowo co 4 lata.

VII. INFORMACJE O MOŻLIWYM TRANSGRANICZNYM ODDZIAŁYWANIU PROJEKTU PLANU NA ŚRODOWISKO

Pod pojęciem „transgraniczne oddziaływanie na środowisko” należy rozumieć, zgodnie z art. 104 ustawy z dnia 3 października 2008 r. o udostępnianiu informacji o środowisku i jego ochronie, udziale społeczeństwa w ochronie środowiska oraz o ocenach oddziaływania na środowisko: stwierdzenie możliwości znaczącego transgranicznego oddziaływania na środowisko w wyniku realizacji projektu planu, pochodzącego z terytorium Rzeczypospolitej Polskiej na teren innego państwa.

Z uwagi na geograficzne położenie analizowanego terenu (w północnej części województwa wielkopolskiego – nie ma charakteru przygranicznego) nie występuje konieczność przeprowadzenia postępowania dotyczącego transgranicznego oddziaływania na środowisko.

Dodatkowo należy zauważyć, że w ujęciu lokalnym teren opracowania położony jest na północno-zachodnich obrzeżach Piły, bezpośrednio przy granicy miasta z gminą Szydłowo.

VIII. STRESZCZENIE W JĘZYKU NIESPECJALISTYCZNYM

Prognozę oddziaływania na środowisko projektu miejscowego planu zagospodarowania przestrzennego opracowano na podstawie art. 46 pkt. 1 ustawy z dnia 3 października 2008 r. o udostępnianiu informacji o środowisku i jego ochronie, udziale społeczeństwa w ochronie środowiska oraz o ocenach oddziaływania na środowisko (tekst jednolity Dz. U. z 2021 r., poz. 247). Projekt miejscowego planu zagospodarowania przestrzennego wymaga przeprowadzenia strategicznej oceny oddziaływania na środowisko.

Celem opracowania niniejszej prognozy jest określenie i ocena przewidywanych skutków wpływu na środowisko, które mogą wynikać z wprowadzonych przeznaczeń obszaru pod: tereny zabudowy mieszkaniowej jednorodzinnej, mieszkaniowej wielorodzinnej, mieszkaniowo-usługowej, usługowej, infrastruktury technicznej oraz dróg publicznych i wewnętrznych i kolei na obszarze położonym na północno-zachodnich obrzeżach Piły, na terenie osiedla Górne.

Granicami obszaru objętego projektem planu są: od północy – granica administracyjna z gminą Szydłowo oraz droga krajowa nr 10, od zachodu – tereny linii kolejowej nr 405 Piła – Szczecinek – Ustka, od południa – Al. Wojska Polskiego, od wschodu – ulice: Lotnicza, Grunwaldzka, Chopina, Wiśniowa, Zielna i tereny zabudowy usługowej. Obszar ma zwarty, nieregularny kształt o długości około 4900 m, a szerokości około 2200 m. Jest wydłużony na kierunku południkowym. Powierzchnia obszaru wynosi około 660 ha.

Projekt planu na wszystkich terenach bardzo precyzyjnie ustala parametry nowej zabudowy i zagospodarowania terenu. Wysokość nowych budynków ograniczono do maksymalnie do 12 m na terenach U/P1-2, 10 m na terenach KL2, KL-U1-6, 9-12, U1,4-7, U/P1 oraz 6 m, 5 m, 4 m. Wyznaczono nieprzekraczalne linie zabudowy, minimalne i maksymalne wskaźniki intensywności zabudowy (do 1,2 dla terenów U/P1-2, do 1,0 dla terenów KL1-2, KL-U1-6, 9-12, U1,4-6, U/P1 oraz mniejsze wartości dla pozostałych terenów. Wyznaczono również minimalne powierzchnie terenu biologicznie czynnego (od 2,5% dla terenu KL1 do 60% dla terenu ZD. W kontekście położenia obszaru, jego wielkości, wielkości poszczególnych działek, takie ustalenia należy uznać za racjonalne. Analiza obecnego stanu zagospodarowania terenu wskazuje, że planowane przeznaczenia kompleksowo uporządkują obszar, w szczególności lotnika i jego infrastruktury oraz innych terenów na jego obrzeżach z zachowaniem zieleni.

Projekt planu przewiduje dla zabudowy alternatywne sposoby zaopatrzenia w ciepło: z systemu ciepłowniczego miasta budowanego stosownie do potrzeb lub z indywidualnych źródeł ciepła,. Takie ustalenie, mimo iż dopuszcza różne możliwości zaopatrzenia w ciepło, przeciwdziała w sposób wystarczający ewentualnemu wzrostowi emisji zanieczyszczeń energetycznych do powietrza, skutkującym nasileniem tzw. niskiej emisji.

W zakresie problemu zanieczyszczenia wód powierzchniowych i podziemnych, projekt planu nakazuje odprowadzenie ścieków do zbiorczej sieci kanalizacyjnej ścieków komunalnych wymagającej budowy. Odprowadzenie wód opadowych i roztopowych projekt planu nakazuje realizować do miejskiej kanalizacji deszczowej, z możliwością jej budowy, z zastrzeżeniem - z zastosowaniem rozwiązań indywidualnych. Są to rozwiązania już powszechnie stosowane, przeciwdziałające w części szybkiemu odpływowi wód ze zlewni, ograniczające możliwość zanieczyszczenia wód.

Z uwagi na położenie obszaru opracowania w zdecydowanej większości poza systemem obszarów chronionych realizacja planu nie spowoduje żadnych negatywnych oddziaływań na obszary chronione na podstawie ustawy z dnia 16 kwietnia 2004 r. o ochronie przyrody. Niewielki fragment terenu lasu znajdujący się na obszarze chronionego krajobrazu „Pojezierze Wałeckie i Dolina Gwdy” będzie w dalszym ciągu chroniony przed degradacją.

Analizując wyniki przeprowadzonej oceny wpływu realizacji projektu planu na poszczególne komponenty środowiska należy stwierdzić, że planowane zmiany zagospodarowania terenów na obszarze objętym projektem planu spowodują umiarkowaną ingerencję w środowisko. Należy stwierdzić, że projekt planu w małym stopniu ingeruje w dotychczasową strukturę funkcjonalno-przestrzenną obszaru i jego otoczenia.

Z przeprowadzonej oceny wynika, że planowane zmiany będą mieć wpływ na część komponentów środowiska. Nie będzie to jednak oddziaływanie negatywne znaczące. Nastąpi co najwyżej negatywne oddziaływanie w stopniu małym lub średnim w stosunku do części elementów środowiska, głównie: różnorodności biologicznej, zwierząt, roślin, wody, powietrza, powierzchni ziemi, krajobrazu, zasobów naturalnych i zabytków. Nie zidentyfikowano oddziaływania na obszary Natura 2000, klimat i dobra materialne. W odniesieniu do ludzi prognozuje się nawet poprawę stanu na niektórych terenach, a na terenach ZL i Z poprawę w odniesieniu do większości elementów środowiska.

Obszar obecnie, poza terenami lasów i niezabudowanymi powierzchniami trawiastymi, posiada niskie walory przyrodnicze. Jest w większości przekształcony w wyniku działalności człowieka – zabudowany bądź użytkowany na różne cele, nie tylko na potrzeby łądowiska. Mimo bogatego programu inwestycyjnego ustalenia projektu planu minimalizują negatywne oddziaływania na różnorodność biologiczną, zasoby flory, fauny i zieleń. Na terenach lotniska KL różnorodność biologiczna praktycznie nie zmienia się. Planowane zagospodarowanie terenów dotychczas niezabudowanych na funkcje usługowe, produkcyjno-usługowe i rozbudowę układu drogowego pogorszy stan zasobów przyrodniczych.

Planowany minimalny odsetek powierzchni biologicznie czynnej określono najczęściej na 10% lub 15%, tylko na terenach zieleni na 50-80%. Maksymalne wskaźniki powierzchni zabudowy ustalono na poziomie od 2,5% do 50%. Wskaźniki maksymalnej intensywności zabudowy określono na racjonalnym poziomie. Najwyższe ustalono na poziomie do 1,2 dla terenów U/P1-2, do 1,0 dla terenów KL-U1-6, 9-12, U1,4-6, U/P1. Są to wskaźniki racjonalne,

adekwatne do planowanych przeznaczeń terenów oraz obecnego stanu zagospodarowania terenów i do miejscowych uwarunkowań. Różnorodność biologiczna pogorszy się w stopniu nawet średnim na terenie projektowanej drogi KD-Z, która będzie prowadzić głównie przez tereny leśne.

Projekt planu przewiduje realizację funkcji, które w większości poprawiają jakość życia ludzi. Realizacja nowego lotniska - utworzenie lotniska cywilnego użytku publicznego, co prawda o ograniczonej certyfikacji tj. prywatnego i komercyjnego ruchu lotniczego z wyłączeniem lotów rozkładowych, poprawi jakość życia ludzi. Wyznaczenie nowych terenów usługowych skutkować będzie poszerzeniem oferty usługowej dla mieszkańców, co także należy uznać za oddziaływanie pozytywne. Zapewni to dostęp mieszkańców do podstawowych usług. Działalność usługowa będzie realizowana z zachowaniem wymagań dotyczących ochrony środowiska i jakości życia mieszkańców. Powstaną nowe miejsca pracy. Projekt planu przewiduje utworzenie nowych terenów zieleni Z oraz zachowuje ogrody działkowe ZD.

Realizacja lotniska użytku publicznego wraz z infrastrukturą towarzyszącą oraz realizacja terenów usługowych, usługowych i produkcyjnych może spowodować negatywne oddziaływania na zwierzęta. Starty i lądowania statków powietrznych mogą powodować płoszenie zwierząt. Jednak wydaje się, że najistotniejszym oddziaływaniem będzie realizacja zabudowy na terenach KL-U, U i U/P, w tym także budowa ogrodzeń. Spowoduje to utrudnienie dla przemieszczania się fauny lądowej.

Plan przewiduje wprowadzenie nowych obiektów budowlanych na terenach dotychczas niezabudowanych lub zagospodarowanych ekstensywnie. Powstaną nowe tereny zabudowane w zachodniej i południowej części obszaru oraz nastąpi „wypełnienie” zabudową terenów w północno-wschodniej jego części. Precyzyjnie określono parametry nowej zabudowy. Wysokość nowych budynków ograniczono do maksymalnie do 12 m na terenach U/P1-2, 10 m na terenach KL2, KL-U1-6, 9-12, U1,4-7 i U/P1 oraz 6 m, 5 m, 4 m. Lokalnie niektóre budynki będą stanowiły dominanty krajobrazowe. Dlatego ważne jest, aby budynki, zwłaszcza przy drogach publicznych, powinny cechować się wysokim walorami architektonicznymi. Ustalono geometrię dachów – w większości płaskie, o maksymalnym kącie nachylenia połaci dachowych 15°. Generalnie ustalenia chronią ład przestrzenny i przy stosowaniu środków zapobiegawczych (w szczególności wysokie standardy architektoniczne) nie wprowadzają dysharmonii krajobrazu.

Przeprowadzona analiza możliwych rozwiązań alternatywnych w stosunku do rozwiązań przedstawionych w projekcie planu pozwala na stwierdzenie, że w związku z dość intensywną skalą nowego zainwestowania na dużym powierzchniowo terenie, częściowo już zabudowanym i przekształconym w wyniku działalności człowieka i częściowo już zurbanizowanym, rozwiązania przyjęte w projekcie planu są racjonalne z punktu widzenia ochrony środowiska. W stosunku do obecnego stanu zagospodarowania terenu, realizacja projektu planu spowoduje głównie negatywne i neutralne oddziaływania na środowisko.

Oddziaływania negatywne wystąpią w stopniu co najwyżej średnim. Jak wcześniej wspomniano, kompleksowe zagospodarowanie obszaru z uwzględnieniem opisanych wcześniej warunków, może nawet poprawić walory przyrodnicze, krajobrazowe i z pewnością estetycznego tego obszaru. Ze względu na planowane powstanie lotniska cywilnego i przewidziane nowe tereny usługowe poprawi się jakość życia ludzi. Niewątpliwie z punktu widzenia ochrony środowiska optymalnym rozwiązaniem byłoby zmniejszenie intensywności zabudowy w stosunku do obecnych ustaleń projektu planu, zarówno zakresu inwestycji, jak i zasięgu przestrzennego. Można by dopuścić lokalizację zabudowy usługowej w mniejszym zakresie, a część terenów niezabudowanych przeznaczyć pod zieleń lub zalesienia. Możliwe było by także zwiększenie odsetka powierzchni biologicznie czynnej z 10-15% nawet do 25-30%. Jednak biorąc pod uwagę potrzeby ekonomiczne i społeczne, takie rozwiązanie należy uznać za niekorzystne z tych względów.



Oświadczenie

Oświadczam, że spełniam wymagania dotyczące autorów prognoz oddziaływania na środowisko o których mowa w art. 74a ust. 2 ustawy z dnia 3 października 2008 r. o udostępnianiu informacji o środowisku i jego ochronie, udziale społeczeństwa w ochronie środowiska oraz o ocenach oddziaływania na środowisko (tekst jednolity Dz. U. z 2021 r., poz. 247).

Jestem świadomy odpowiedzialności karnej za złożenie fałszywego oświadczenia.

A handwritten signature in blue ink, appearing to read 'Flora', is centered on the page. The signature is written in a cursive style with a horizontal line above the first few letters.