

**PROGNOZA
ODDZIAŁYWANIA NA ŚRODOWISKO
DLA PROJEKTU
MIEJSCOWEGO PLANU ZAGOSPODAROWANIA
PRZESTRZENNEGO MIASTA PIŁY
W REJONIE ULIC: OKRZEI, BUCZKA I WINCENTEGO POLA**

Opracowanie:
mgr Marzenna Szeremietiew

Miejska Pracownia Urbanistyczna
Urzędu Miasta Piły – 12 lutego 2021 r.

Spis treści

1.Cel i podstawy prawne opracowania.....	4
2.Cele, zawartość i powiązania projektu planu z innymi dokumentami.....	6
3.Metody zastosowane przy sporządzaniu Prognozy	9
4.Obszar objęty Prognozą.....	9
5.Stan i funkcjonowanie środowiska przyrodniczego.....	10
5.1. Rzeźba terenu.....	10
5.2. Budowa geologiczna i surowce naturalne.....	10
5.3. Gleby.....	11
5.4. Wody.....	11
5.5. Klimat i stan sanitarny powietrza.....	13
5.6. Bioróżnorodność, w tym świat roślin, zwierząt i grzybów.....	15
5.7. Krajobraz.....	16
5.8. Powierzchniowe formy ochrony przyrody.....	16
6.Ocena skutków dla środowiska wynikająca z projektowanego przeznaczenia terenu oraz realizacji ustaleń projektu miejscowego planu zagospodarowania przestrzennego	17
6.1. Rzeźba terenu, geologia, gleby.....	17
6.2. Wody.....	17
6.3. Powietrze, w tym klimat.....	18
6.4. Bioróżnorodność, w tym świat roślin, zwierząt i grzybów.....	19
6.5. Krajobraz.....	20
6.6. Człowiek, jego dobra materialne i zabytki.....	21
6.7. Zasoby naturalne.....	21
6.8. Cele i przedmiot ochrony obszarów Natura 2000.....	21
6.9. Transgraniczne oddziaływanie na środowisko.....	22
6.10. Podsumowanie w zakresie znaczących oddziaływań na środowisko.....	22
7.Istniejące problemy ochrony środowiska z punktu widzenia realizacji projektu planu, ze szczególnym uwzględnieniem obszarów podlegających ochronie prawnej.....	23
8.Cele ochrony środowiska ustanowione na szczeblu krajowym, wspólnotowym i między- narodowym istotne z punktu widzenia projektu planu oraz sposoby w jakich te cele zostały uwzględnione podczas opracowywania dokumentu.....	23
9.Potencjalne zmiany w środowisku w przypadku braku realizacji projektu planu.....	26
10.Rozwiązania alternatywne do zawartych w projekcie planu.....	26
11.Rozwiązania zapobiegające, ograniczające lub kompensujące negatywne oddziały- wania na środowisko mogące być rezultatem realizacji projektu planu.....	26
12.Propozycje metod i częstotliwości przeprowadzenia monitoringu skutków realizacji ustaleń projektowanego planu na środowisko.....	27
13.Streszczenie w języku niespecjalistycznym.....	27

1. Cel i podstawy prawne opracowania

Zachodzące z coraz większą intensywnością przemiany cywilizacyjne skutkują postępującą degradacją środowiska oraz ograniczeniem zasobów przyrody. Gwałtowny rozwój rodzi liczne konflikty przestrzenne, funkcjonalne oraz różnorodne dysproporcje. Pogarszają się warunki życia człowieka. W tej sytuacji niezmiernie ważne jest planowanie przestrzenne ukierunkowane na zrównoważony rozwój, który pozwala na pełne zaspokojenie potrzeb współczesnego społeczeństwa, nie przekreślając przy tym możliwości zaspokojenia potrzeb przyszłych pokoleń. Ekorozwój został uznany również za nadrzędny, strategiczny cel rozwoju miasta Piły.

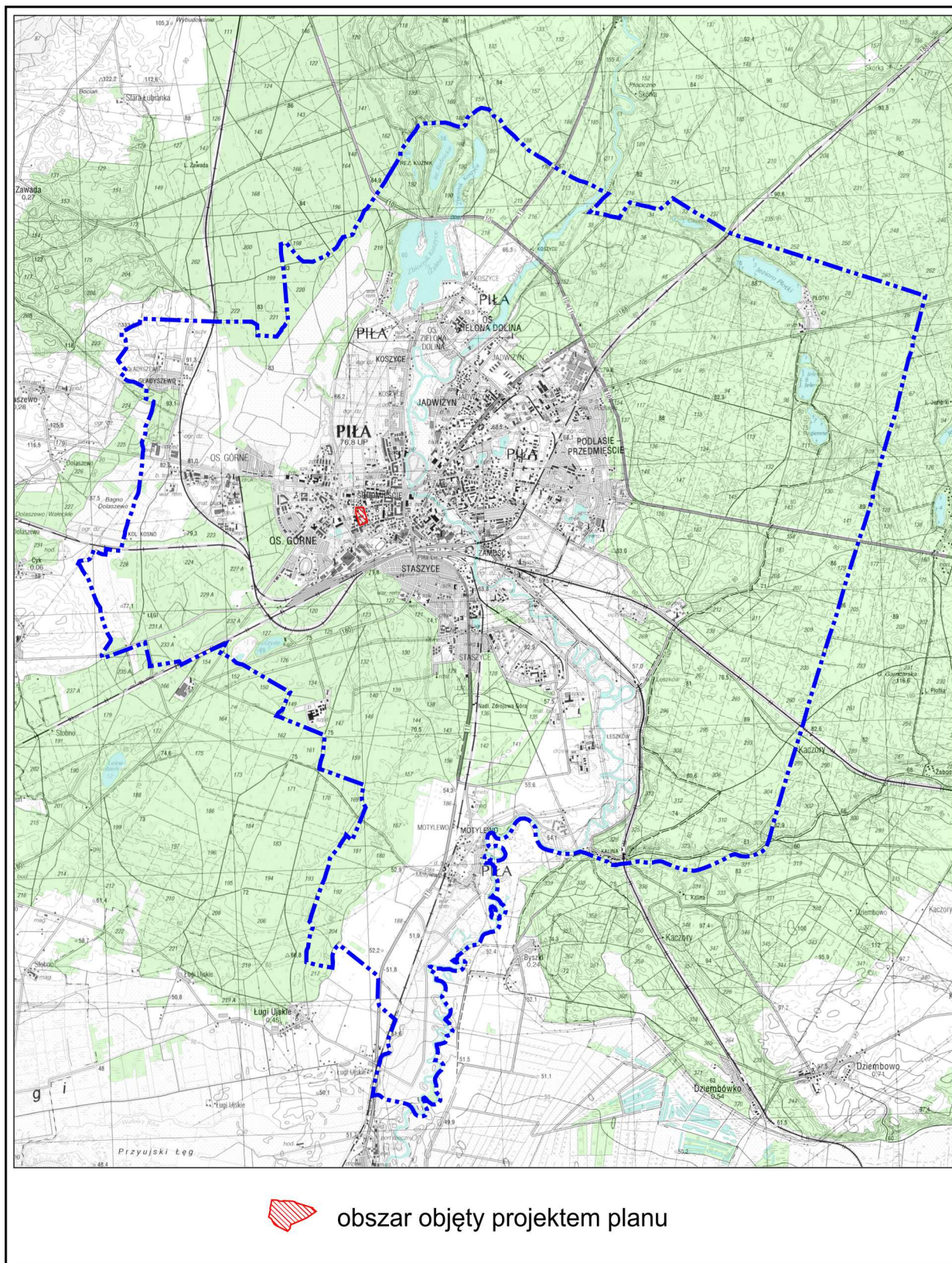
Jednym z instrumentów służących osiągnięciu wskazanego celu są przepisy prawne obowiązujących ustaw, akty wykonawcze do ustaw (rozporządzenia i zarządzenia), a także akty prawa miejscowego. Niezwykle ważną rolę w tym względzie odgrywa *ustawa z dnia 27 marca 2003 r. o planowaniu i zagospodarowaniu przestrzennym*, kładąca nacisk na zagospodarowanie terenu uwzględniające wymagania ochrony środowiska i ładu przestrzennego. W oparciu o nią konstruowane są miejscowe plany zagospodarowania przestrzennego. Z kolei na mocy *ustawy z dnia 3 października 2008 r. o udostępnianiu informacji o środowisku i jego ochronie, udziale społeczeństwa w ochronie środowiska oraz o ocenach oddziaływania na środowisko* projekty planów, wyznaczające ramy dla późniejszej realizacji przedsięwzięć mogących znacząco oddziaływać na środowisko, wymagają przeprowadzenia strategicznej oceny oddziaływania na środowisko, w tym sporządzenia prognozy oddziaływania na środowisko. Celem tego rodzaju opracowania jest między innymi:

- określenie, analiza i ocena istniejącego stanu środowiska,
- określenie, analiza i ocena przewidywanego znaczącego oddziaływania na środowisko, związanego z realizacją ustaleń projektu planu, a w szczególności na: różnorodność biologiczną, ludzi, zwierzęta, rośliny, wodę, powietrze, powierzchnię ziemi, krajobraz, klimat, zasoby naturalne, zabytki i dobra materialne,
- przedstawienie rozwiązań eliminujących, ograniczających lub kompensujących negatywne oddziaływanie na środowisko mogące być rezultatem realizacji projektowanego dokumentu.

Informacje o środowisku zebrane w Prognozie stanowią podstawę do ewentualnej modyfikacji ustaleń projektu planu, gwarantującej zagospodarowanie terenu zgodnie z zasadami zrównoważonego rozwoju.

Przedmiotem niniejszej Prognozy jest *projekt miejscowego planu zagospodarowania przestrzennego miasta Piły w rejonie ulic: Okrzei, Buczka i Wincentego Pola*.

Lokalizacja obszaru objętego projektem planu



Rys.1

2. Cele, zawartość i powiązania projektu planu z innymi dokumentami

Celem projektowanego dokumentu jest zmiana przeznaczenia, warunków zabudowy i zagospodarowania części terenów objętych uchwałą *Nr XLVII/551/06 Rady Miasta Piły z dnia 28 lutego w 2006 r. w sprawie miejscowego planu zagospodarowania przestrzennego obszaru śródmiejskiego*, zmienionej uchwałą *Nr XLVII/551/06 Rady Miasta Piły z dnia 28 lutego 2006 r. w sprawie miejscowego planu zagospodarowania przestrzennego obszaru śródmiejskiego*. Podstawą sporządzenia przedmiotowego projektu planu są dwie uchwały Rady Miasta Piły:

- uchwała Nr XXVII/416/16 Rady Miasta Piły z dnia 29 listopada 2016 r. w sprawie przystąpienia do sporządzenia miejscowego planu zagospodarowania przestrzennego miasta Piły w rejonie ulic: Okrzei, Buczka i Wincentego Pola,
- uchwała Nr XXXIII/479/17 Rady Miasta Piły z dnia 28 marca 2017 r. zmieniająca uchwałę Nr XXVII/416/16 Rady Miasta Piły z dnia 29 listopada 2016 r. w sprawie przystąpienia do sporządzenia miejscowego planu zagospodarowania przestrzennego miasta Piły w rejonie ulic: Okrzei, Buczka i Wincentego Pola.

Projektowany dokument jest odpowiedzią na wnioski skierowane do Prezydenta Miasta Piły, dotyczące zmiany obowiązujących ustaleń w zakresie przeznaczenia i warunków zabudowy terenów zlokalizowanych w kwartale ulic: Gen. Sikorskiego, Okrzei, Buczka i ul. Wincentego Pola. Zawartość projektowanego planu dostosowano do wymagań *ustawy z dnia 27 marca 2003 r. o planowaniu i zagospodarowaniu przestrzennym*.

Analiza zasadności przystąpienia do sporządzenia przedmiotowego planu wykazała możliwość zmiany dotychczasowych ustaleń, nie naruszając przy tym postanowień uchwały *Nr VI/75/15 Rady Miasta Piły z dnia 31 marca 2015 roku w sprawie studium uwarunkowań i kierunków zagospodarowania przestrzennego miasta Piły*. Przywołane studium zostało zmienione uchwałą *Nr XXX/316/20 Rady Miasta Piły z dnia 29 września 2020 r. w sprawie zmiany Studium uwarunkowań i kierunków zagospodarowania przestrzennego miasta Piły*. W świetle przywołanego studium obszar objęty projektem miejscowego planu zagospodarowania przestrzennego miasta Piły w rejonie ulic: Okrzei, Buczka i Wincentego Pola znajduje się w strefie terenów zurbanizowanych oznaczonej symbolem „TZ-1”. W obrębie wskazanej strefy wyodrębniono tereny o różnym przeznaczeniu. Przedmiotowy obszar znajduje się w zasięgu wielofunkcyjnego terenu zabudowy usługowej i mieszkaniowej, oznaczonego symbolem „w-mu”. Poniżej przytoczono, najistotniejsze z punktu widzenia ochrony środowiska, ustalenia planu obowiązującego oraz planu projektowanego.

Ustalenia dotychczasowe:

1) Przeznaczenie terenów:

- tereny zabudowy mieszkaniowej wielorodzinnej – MW,
- teren zabudowy mieszkaniowej jednorodzinnej – MN,
- teren obiektów sakralnych – UKs,
- tereny zabudowy usługowej – U,

- tereny administracji – A,
- tereny zieleni urządzonej – ZP,
- teren elektroenergetyki (urządzenia, budynki i budowle) – E,
- tereny dróg publicznych, obejmujące:
 - ulicę zbiorczą – KD-Z,
 - ulicę dojazdową – KD-D,
- tereny dróg wewnętrznych, obejmujące:
 - miejską drogę wewnętrzną – KDW,
 - drogę wewnętrzną, o której mowa w przepisach o gospodarce nieruchomościami – Kw,
 - teren przejścia pieszego – Kx,
- inny teren komunikacyjny:
 - teren parkingu – Kp;

2) Zasady obsługi w zakresie Infrastruktury technicznej:

- zaopatrzenie w wodę – z istniejącego układu sieci wodociągowych,
- zasilanie w energię elektryczną – z istniejącego systemu elektroenergetycznego,
- zaopatrzenie w energię ciepłą – z miejskiego systemu ciepłowniczego,
- zasilanie w gaz – z istniejących sieci gazowniczych,
- obsługa telekomunikacyjna – z istniejących sieci kanalizacji kablowej wyrowadzanych z centrali przy al. Piastów – ul. Pocztowej oraz innych systemów komunikacji,
- odprowadzanie ścieków komunalnych – poprzez istniejące kanały grawitacyjne do przepompowni ścieków przy ul. M. Konopnickiej,
- odprowadzanie ścieków opadowych i roztopowych – poprzez istniejące kanały grawitacyjne z wylotami do rzeki Gwdy w rejonie mostu Bolesława Chrobrego oraz mostu Bolesława Krzywoustego, z podczyszczalnią zrealizowaną przy ul. Konopnickiej;

3) Zasady ochrony środowiska:

- pełne techniczne uzbrojenie terenu, w tym zbiorowe zaopatrzenie w wodę oraz odbiór ścieków komunalnych i opadowych, z zachowaniem przepisów o środowisku,
- ograniczenie lokalizacji przedsięwzięć mogących znacząco oddziaływać na środowisko do wybranych terenów,
- komunalny system odbioru odpadów,
- realizację systemu zieleni miejskiej.

Ustalenia projektowane – projekt miejscowego planu zagospodarowania przestrzennego miasta Piły w rejonie ulic: Okrzei, Buczka i Wincentego Pola:

1) Przeznaczenia terenów:

- tereny zabudowy usługowej – U,

- teren zabudowy mieszkaniowej jednorodzinnej z usługami – MNu,
 - teren zabudowy mieszkaniowej wielorodzinnej i zabudowy usługowej – MW/U,
 - teren zabudowy mieszkaniowej wielorodzinnej z usługami – MWu,
 - tereny zabudowy mieszkaniowej wielorodzinnej – MW,
 - teren zieleni urządzonej – ZP,
 - teren urządzeń elektroenergetycznych – E,
 - tereny publicznych dróg zbiorczych – KD-Z,
 - teren publicznej drogi dojazdowej – KD-D,
 - teren drogi wewnętrznej – KDW,
 - tereny dróg wewnętrznych i parkingów – KDWp,
 - tereny przejść pieszych – KDWx,
- 2) Zasady obsługi w zakresie infrastruktury technicznej:
- zaopatrzenie w wodę – z miejskiej sieci wodociągowej,
 - odprowadzanie ścieków – do miejskiej sieci kanalizacji ścieków komunalnych,
 - odprowadzanie wód opadowych lub roztopowych – do miejskiej sieci kanalizacji deszczowej lub z zastosowaniem rozwiązań indywidualnych,
 - zaopatrzenie w energię ciepłą – z systemu ciepłowniczego miasta lub z indywidualnych źródeł ciepła,
 - zaopatrzenie w energię elektryczną – z systemu elektroenergetycznego,
 - zaopatrzenie w gaz – z systemu gazowniczego,
 - obsługa telekomunikacyjna – z wykorzystaniem systemów przewodowych i bezprzewodowych;
- 3) Zasady ochrony środowiska:
- techniczne uzbrojenie terenów,
 - postępowanie zgodne z przepisami o odpadach oraz utrzymaniu czystości i porządku w gminach,
 - zakaz lokalizowania przedsięwzięć zaliczanych do mogących znacząco oddziaływać na środowisko, w rozumieniu przepisów z zakresu ochrony środowiska, z wyłączeniem inwestycji celu publicznego,
 - kształtowanie terenów zieleni, poprzez ustalenie wymaganych wskaźników powierzchni biologicznie czynnej i wskaźników intensywności zabudowy na terenach przeznaczonych pod zabudowę,
 - ochronę wyznaczonych terenów przed hałasem zgodnie z przepisami o ochronie środowiska,
 - ochronę wód podziemnych poprzez zakaz zanieczyszczania, zgodnie z przepisami z zakresu ochrony wód,
 - ochronę powietrza, zgodnie z przepisami Prawa ochrony środowiska, z uwzględnieniem przepisów prawa miejscowego.

3. Metody zastosowane przy sporządzaniu Prognozy

Niniejsze opracowanie jest wynikiem analizy dostępnych materiałów źródłowych oraz wizji w terenie. Podstawę charakterystyki środowiska przyrodniczego przedmiotowego terenu stanowią informacje zawarte w opracowaniach:

- 1) Miasto Piła. Opracowanie ekofizjograficzne obszaru śródmiejskiego. Śródmieście – Górne,
- 2) Opracowanie fizjograficzne ogólne dla planu ogólnego zagospodarowania przestrzennego – aktualizacja – miasta Piły,
- 3) Miasto Piła. Opracowanie ekofizjograficzne na potrzeby studium uwarunkowań i kierunków zagospodarowania przestrzennego miasta Piły,
- 4) Gmina Piła. Inwentaryzacja przyrodnicza obszarów niezabudowanych miasta Piły.

Informacje przedstawione w przywołanych dokumentach zostały zaktualizowane i zgodnie z art. 52 *ustawy z dnia 3 października 2008 r. o udostępnianiu informacji o środowisku i jego ochronie, udziale społeczeństwa w ochronie środowiska oraz o ocenach oddziaływania na środowisko* dostosowane do zawartości i stopnia szczegółowości *projektu miejscowego planu zagospodarowania przestrzennego miasta Piły w rejonie ulic: Okrzei, Buczka i Wincentego Pola* w procesie opracowywania projektów dokumentów powiązanych z projektowanym planem, w tym *planu zagospodarowania przestrzennego województwa wielkopolskiego, studium uwarunkowań i kierunków zagospodarowania przestrzennego miasta Piły* oraz *decyzji* przywołanych w pkt 2 niniejszej prognozy. Przy charakteryzowaniu aktualnego stanu poszczególnych komponentów środowiska i określeniu potencjalnych zmian tego stanu bazowano na materiałach dotyczących szerszego terenu, uwzględniając przy tym ogólne prawidłowości występujące w przyrodzie. Z uwagi na brak monitorowania środowiska w granicach objętych projektowanym dokumentem, posłużyły dane z najbliższych usytuowanych stanowisk badawczych.

Niniejsze opracowanie jest wynikiem analizy dostępnych materiałów źródłowych oraz wizji w terenie. Sporządzając Prognozę wykorzystano metodę analogii. Ustalenia przedstawiono w formie tekstowej i graficznej.

4. Obszar objęty Prognozą

Projekt planu, dla którego sporządzona jest niniejsza Prognoza obejmuje stosunkowo niewielki fragment zurbanizowanej części miasta Piły, położony w granicach osiedla Śródmieście. Jest to teren położony na zachód od centrum miasta. Granice przedmiotowego obszaru wyznaczają linie rozgraniczające pasy drogowe ulic: Staromiejskiej (dawna Buczka), Okrzei, Gen. Sikorskiego .

Przedmiotowy obszar został w przewadze zabudowany i zagospodarowany. W jego sąsiedztwie występują: tereny zabudowy mieszkaniowej wielorodzinnej, teren zabudowy mieszkaniowej jednorodzinnej, tereny zabudowy usługowej, w tym usług związanych

z edukacją oraz teren administracji, tereny komunikacyjne, teren ogrodów działkowych oraz teren zieleni.

Według podziału fizyczno-geograficznego J. Kondrackiego charakteryzowany teren leży w zasięgu Doliny Gwdy, stanowiącej jeden z mezoregionów Pojezierza Południowopomorskiego.

5. Stan i funkcjonowanie środowiska przyrodniczego

Obszar objęty niniejszą Prognozą stanowi niewielki wycinek przestrzeni geograficznej, jednak zachodzący w nim obieg materii i energii nie jest układem zamkniętym i nie można rozpatrywać go w oderwaniu od terenów otaczających. W związku z tym charakteryzując poszczególne komponenty środowiska omawianego obszaru odwoływano się również do większych jednostek przyrodniczych.

5.1. Rzeźba terenu

Obecne ukształtowanie terenu jest wynikiem procesów naturalnych i działalności człowieka. Pierwotną rzeźbę terenu w rejonie objętym niniejszą Prognozą ukształtował łądolód skandynawski oraz działalność erozyjna i akumulacyjna jego wód roztopowych. W wyniku tych procesów powstała rozległa powierzchnia sandrowa i została wyżłobiona dolina rzeki Gwdy. W świetle szkicu geomorfologicznego, zamieszczonego w *Objaśnieniach do szczegółowej mapy geologicznej Polski w skali 1:50000* analizowany teren znajduje się w zasięgu II tarasu erozyjno-akumulacyjnego doliny rzecznej (dolina Gwdy). Teren jest prawie płaski – nachylenie powierzchni ziemi nie przekracza 5°. Bezwzględne wysokości terenu utrzymują się w przedziale od około 61 m n.p.m. do około 62 m n.p.m. W trakcie zabudowy i zagospodarowania terenu powierzchnię ziemi zniwelowano, co nie wpłynęło na wielkopowierzchniowe formy terenu ukształtowane w procesach naturalnych.

5.2. Budowa geologiczna i surowce naturalne

Analizowany teren leży w obrębie geologicznej jednostki strukturalnej zwanej Wałem Kujawsko-Pomorskim, który został przykryty utworami późniejszych epok geologicznych. W związku z tym, że głębsze podłoże pozostaje bez wpływu na zagospodarowanie przestrzenne miasta Piły, w niniejszym opracowaniu ograniczono się wyłącznie do czwartorzędu. W świetle szczegółowej mapy geologicznej Polski w skali 1:50000, arkusz Piła, przedmiotowy obszar cechuje niewielkie zróżnicowanie powierzchniowej budowy geologicznej. W jego podłożu występują piaski i żwiry tarasów rzecznych (zachodnia i północno-zachodnia część przedmiotowego obszaru) oraz utwory nasypowe (wschodnia i południowo-wschodnia część przedmiotowego obszaru). Obecność przywołanych utworów na przedmiotowym obszarze potwierdza profil przywołanego poniżej wiercenia, oznaczonego w *Opracowaniu fizjograficznym ogólnym dla planu zagospodarowania przestrzennego – aktualizacja – miasta Piły* nr 3/29. Wiercenie to wykonano u zbiegu ulic Okrzei i Buczka.

odwiert nr 3/29 - rejon skrzyżowania Okrzei z Buczka

m p.p.t. rodzaj utworów

0,0 – 0,8 nasypy

0,8 – 1,8 piasek średni

1,8 – 3,7 żwir

3,7 – 7,4 pospółka

7,4 – 10,0 glina pylasta na pograniczu pyłu

Na przedmiotowym terenie nie udokumentowano złóż surowców naturalnych (mineralnych i organicznych).

5.3. Gleby

Omawiany obszar obejmuje użytki gruntowe wykazane w ewidencji gruntów i budynków jako grunty zabudowane i zurbanizowane (zurbanizowane tereny niezabudowane lub w trakcie zabudowy, tereny mieszkaniowe, inne tereny zabudowane) oraz tereny komunikacyjne (drogi). Wskazane grunty nie są objęte klasyfikacją gleboznawczą.

Zważywszy na wysoki stopień zainwestowania terenów oraz obecność nasypów gleby pokrywające przedmiotowy obszar należy zaliczyć do gleb antropogenicznych. Są to gleby przekształcone mechanicznie. Stan chemiczny pokrywy glebowej nie został zbadyany. Z uwagi na duży udział terenów komunikacyjnych należy liczyć się z zanieczyszczeniem górnego poziomu genetycznego gleb w ich bezpośrednim otoczeniu.

5.4. Wody

Charakteryzowany obszar leży w zlewni Gwdy, w zasięgu aglomeracji Piła, wyznaczonej *uchwałą Nr III/33/11 Sejmiku Województwa Wielkopolskiego z dnia 24 stycznia 2011 r. w sprawie: wyznaczenia aglomeracji Piła*, której zasięg zmieniła *uchwała Nr XXII/583/16 Sejmiku Województwa Wielkopolskiego z dnia 26 września 2016 r. zmieniająca uchwałę w sprawie wyznaczenia aglomeracji Piła*. Wymieniona aglomeracja jest wyposażona w system kanalizacji zbiorczej dla ścieków komunalnych z wylotem do Gwdy, w związku z czym w niniejszej Prognozie podano krótką charakterystykę przywołanego ciek.

Gwda jest jednym z większych dopływów Noteci o średnim przepływie kształtującym się na poziomie 27,4 m³/s. Rzekę charakteryzuje śnieżno-deszczowy reżim zasilania. W przebiegu rocznym jej stanów i przepływów zaznacza się jeden okres wezbraniowy i jeden niżówkowy. Kulminacje stanów występują zazwyczaj między grudniem a kwietniem, po czym zmniejszają się osiągając wartości minimalne między czerwcem a październikiem. Zmienność tę obrazują dane uzyskane w wieloleciu 1961 – 2000, dla Gwdy w profilu Piła, które zestawiono w poniższej tabeli (21,2 km biegu rzeki)¹.

1 Komentarz do mapy hydrograficznej, arkusz N-33-106-C (Piła)

Charakterystyczne miesięczne i roczne stany wody oraz przepływy Gwda w Piłe

		XI	XII	I	II	III	IV	V	VI	VII	VIII	IX	XI	Rok
WWW	[cm]	214	234	260	246	274	306	234	218	244	219	181	210	306
SWW		157	170	174	180	189	188	170	156	157	149	145	148	214
SSW		135	144	146	151	158	158	144	133	131	127	126	127	140
SNW		117	121	122	127	135	133	123	113	111	110	110	112	99
NNW		86	95	80	98	90	102	98	84	82	84	82	82	80
WWQ	[m ³ /s]	58,2	64,6	82,2	74,3	83,9	114	65,6	67,4	68,8	49,8	44,5	47,8	114
SWQ		32,9	38,8	39,7	41,3	46,3	46,4	38,2	32,2	30,8	28,0	27,1	29,0	55,1
SSQ		26,0	29,2	30,0	31,6	34,6	34,6	29,1	24,6	23,0	21,6	21,7	22,6	27,4
SNQ		20,6	21,6	22,7	24,0	26,6	22,6	22,4	19,0	17,8	17,2	17,6	18,6	14,4
NNQ		11,4	12,5	10,1	9,9	11,9	17,0	14,0	10,4	10,5	10,6	9,72	10,6	9,72

W „Planie gospodarowania wodami na obszarze dorzecza Odry” (Dz.U. z 2016 r., poz. 1967) stan jednolitej części wód powierzchniowych o nazwie *Gwda od Piławy do ujścia* określono jako dobry. W tym samym dokumencie osiągnięcie dobrego potencjału ekologicznego i dobrego stanu chemicznego, stanowiącego cel środowiskowy ustalony dla wymienionej części wód powierzchniowych uznano za zagrożony.

W świetle map zagrożenia powodziowego i map ryzyka powodziowego, przekazanych przez Ministra Infrastruktury w grudniu 2020 r. przedmiotowy obszar nie jest zagrożony powodzią o prawdopodobieństwie 0,2%, 1%, 10% (odpowiednio zagrożenie: niskie, średnie i wysokie).

Pod względem hydrogeologicznym obszar opracowania leży w regionie pomorsko-kujawskim (III), podregionie pomorskim (III1) i rejonie Piła (III1B), w zasięgu głównego zbiornik wód podziemnych² dla którego dotychczas nie ustanowiono obszarów ochronnych na podstawie przepisów *ustawy z dnia 18 lipca 2001 r. Prawo wodne (art. 141)*. Jest to zbiornika międzymorenowy Wałcz – Piła (nr 125) – zbiornik porowy w utworach czwartorzędu, o zasobach dyspozycyjnych oszacowanych na 270,92 tys. m³/d. Powyższe sprawa, że obszar planu nie wymaga ustalenia szczególnych warunków zagospodarowania terenów oraz ograniczenia w ich użytkowaniu, w tym zakazu zabudowy z powodu konieczności ochrony wód. Wody tego zbiornika podlegają bowiem ochronie prawnej na takich samych zasadach co wszystkie wody podziemne.

W świetle mapy hydrogeologicznej Polski w skali 1:50000 na przedmiotowym terenie występują korzystne warunki hydrogeologiczne zarówno w utworach czwartorzędowych, trzeciorzędowych jak i w osadach jury dolnej. Główny – wspólny użytkowy poziom wodonośny budują osady oligoceńskie (trzeciorzęd) i liasowe (jura dolna). Piaski oligoceńskie i piaskowce jury dolnej tworzą połączony hydraulicznie zbiornik artezyjski. Wskazany poziom wodonośny zalega na głębokości 100 –150 m p.p.t., a jego miąższość wynosi 20 –

2 Informator PSH. Główne zbiorniki wód Podziemnych

40 m. Wydajność potencjalnej studni wierconej przekracza 70 m³/h. Stopień zagrożenia omawianego poziomu wodonośnego jest bardzo niski – strop warstwy wodonośnej budują nieprzepuszczalne mułki i łył miocenu. Pierwszy poziom wód podziemnych zalega znacznie płycej, wykazując wyraźną korelację z ukształtowaniem powierzchni ziemi. W świetle dokumentacji pn.: „*Miasto Piła. Opracowanie ekofizjograficzne obszaru śródmiejskiego. Śródmieście – Górne*” lustro wód gruntowych na przeważającej części przedmiotowego obszaru występuje do 2 m p.p.t. Nieco głębsze występowanie tego poziomu wodonośnego udokumentowano jedynie w sąsiedztwie skrzyżowania ul. Buczka z ul. Wincentego Pola.

Przedmiotowy teren znajduje się poza obszarem zasobowym ujęcia wód w Dobrzy-
cy, które od 2005 r. stanowi źródło wód pitnych dla miasta Piły.

W przywołanym wcześniej „*Planie gospodarowania wodami na obszarze dorzecza Odry*” zarówno stan chemiczny jak też stan ilościowy *jednolitej części wód podziemnych oznaczonej numerem 26 (kod – GW600026)*, w zasięgu której zlokalizowany jest obszar objęty projektowanym dokumentem, oceniono jako dobry. Z uwagi na bardzo małą powierzchnię tego obszaru, brak stanowisk pomiarowo-kontrolnych w jego zasięgu oraz w sąsiedztwie, a także przyjęty sposób oceny stanu jednolitych części wód podziemnych, szczegółowa analiza stanu wód JCWPd 26 w granicach projektowanego dokumentu nie jest możliwa. Osiągnięty stan omawianej jednolitej części wód powierzchniowych odpowiada ustalonym dla niej celom środowiskowym.

5.5. Klimat i stan sanitarny powietrza

Klimat Piły, podobnie jak całej Polski, należy do strefy klimatu umiarkowanego przejściowego, w obszarze wzajemnego przenikania się wpływów morskich i kontynentalnych. W świetle regionalizacji rolniczo-klimatycznej R. Gumińskiego zmodyfikowanej przez J. Kondrackiego, Piła leży w obrębie dzielnicy bydgoskiej. Ma ona charakter przejściowy między chłodną, dość wilgotną dzielnicą pomorską, a cieplejszą i suchą dzielnicą środkową. Notuje się tu 30 – 35 dni mroźnych, około 107 dni z przymrozkami i 38 – 50 dni z pokrywą śnieżną. Opad średnioroczny kształtuje się na poziomie 550 mm, a długość okresu wegetacyjnego określono na 210 – 215 dni. Orografia terenu sprawia, że w dzielnicy tej wieje dość dużo silnych wiatrów. Ogólne cechy klimatu przypisane większym regionom modyfikuje szereg czynników lokalnych, takich jak: wysokość nad poziom morza, rzeźba terenu i jego pokrycie, obecność wód powierzchniowych, głębokość zalegania wód podziemnych. Na klimat miast w istotny sposób wpływa działalność człowieka. W wyniku spalania surowców energetycznych i emisji spalin samochodowych do powietrza wprowadzane są różnorodne zanieczyszczenia. Prowadzą one do zmian w bilansie promieniowania i w bilansie cieplnym. W rezultacie temperatury powietrza w mieście są wyższe w porównaniu z terenami otwartymi. Zwiększona liczba jąder kondensacji sprawia, że w stosunku do terenów przyległych nad osiedlami ludzkimi obserwuje się większe opady, mniejszą liczbę dni pogodnych, częstsze występowanie mgieł, zmniejszenie prędkości wiatru, zwiększenie przypadków ciszy.

Dla celów orientacyjnych, w zamieszczonej dalej tabeli zestawiono średnie miesięczne i roczne temperatury powietrza oraz sumy opadów zanotowanych na stacji meteorologicznej w Pile przy ul. Miedzianej.

Średnie miesięczne i średnie wieloletnie sumy opadów atmosferycznych (mm)

Lata	miesiące												
	I	II	III	IV	V	VI	VII	VIII	IX	X	XI	XII	
1971 – 2000 ³	36	26	36	33	52	67	76	53	44	40	38	45	546
2001 – 2010 ⁴	45	32	44	30	67	50	54	80	54	42	43	40	579

Średnie miesięczne oraz średnia wieloletnia temperatury powietrza atmosferycznego (°C)

Lata	miesiące												
	I	II	III	IV	V	VI	VII	VIII	IX	X	XI	XII	
1971 – 2000 ³	-1,7	-0,9	2,4	7,1	12,9	16	17,8	17,1	12,3	7,7	2,8	-0,1	7,8
2001 – 2010 ⁴	-1,6	0	2,9	8,5	13,5	16,6	19,6	18,4	13,7	8,2	4,2	-0,3	8,7

W świetle wieloletnich obserwacji służb meteorologicznych na terenie miasta przeważają wiatry zachodnie. Rozkład prędkości i częstości kierunków wiatru w latach 2001 – 2010 na przywołanej wcześniej stacji meteorologicznej przedstawia kolejna z zamieszczonych tabel. Jak widać, we wskazanym dziesięcioleciu najczęściej obserwowano wiatry południowo-zachodnie.

Rozkład prędkości i częstości kierunków wiatru w latach 2001 – 2010

	N	NE	E	SE	S	SW	W	NW	Cisze	Średnia
(%)	7,4	9,6	10,1	8,8	9	18,1	17,4	10,1	9,6	–
v (m/s)	2,2	2,4	2,9	2,6	2,2	2,6	3	2,9	–	2,4

Ocena stanu powietrza w strefie wielkopolskiej, w zasięgu której zlokalizowany jest przedmiotowy obszar wykazała w 2019 r. jakość powietrza klasy C, co oznacza konieczność wyznaczenia obszarów przekroczeń i opracowania programu ochrony powietrza. Wyniki klasyfikacji strefy w odniesieniu do poszczególnych substancji, stanowiących kryteria ustanowione dla ochrony zdrowia ludzi, zestawiono w zamieszczonej dalej tabeli. Pierwszy tego typu program został opracowany w dawnym układzie stref – *Rozporządzenie Nr 38/07 Wojewody Wielkopolskiego z dnia 31 grudnia 2007 r. w sprawie określenia programu ochrony powietrza dla strefy – powiat pilski*. W chwili sporządzania niniejszej Prognozy na analizowanym obszarze obowiązywał *Program ochrony powietrza dla strefy wielkopolskiej*, określony w *uchwale nr XXI/391/20 Sejmiku Województwa Wielkopolskiego z dnia 13 lipca 2020 roku*. Według tego dokumentu obszar objęty projektem planu znajduje się w obszarze występowania przekroczeń poziomu docelowego benzo(a)pirenu. Stan ten potwierdzają dane zamieszczone w publikacji: pt.: *Roczna ocena jakości powietrza w województwie wielkopolskim. Raport wojewódzki za rok 2019, opracowanym w Regionalnym Wydziale Monitoringu Środowiska w Poznaniu Departamentu Monitoringu Środowiska Głównego Inspektoratu Ochrony Środowiska*.

3 Atlas klimatu województwa wielkopolskiego

4 Obliczono na podstawie danych przekazanych przez IMGW Poznań

Klasyfikacja strefy wielkopolskiej – kryteria ustanowione dla ochrony zdrowia 2019

Symbol klasy strefy dla poszczególnych substancji											
NO ₂	SO ₂	CO	C ₆ H ₆	pył PM2,5	pył PM10	BaP	As	Cd	Ni	Pb	O ₃
A	A	A	A	A	C	C	A	A	A	A	A

Stan klimatu akustycznego terenów objętych projektowanym dokumentem nie został szczegółowo rozpoznany. Oceny stanu akustycznego środowiska i obserwacji zmian dokonuje się w ramach państwowego monitoringu środowiska. Na przedmiotowym terenie nie zinwentaryzowano działalności stanowiącej źródło uciążliwego hałasu, a ostatnią kontrolę hałasu drogowego na terenie Piły przeprowadzono w 2002 r. Pomiar hałasu prowadził WIOŚ w Poznaniu, Delegatura w Pile w ramach monitoringu szczególnych uciążliwości. Kontrolę poddano ulice Okrzei i Buczka, wzdłuż których stwierdzono podwyższone wartości poziomu równoważnego A hałasu w porze dziennej. W punktach zlokalizowanych w sąsiedztwie wymienionych ulic (1 m od krawężnika jezdni, 1,5 m nad powierzchnią ziemi) wartości parametru wynosiły odpowiednio 68,8 dB i 64,8 dB. Należy liczyć się więc z możliwością przekroczeń standardów akustycznych, określonych w *rozporządzeniu Ministra Środowiska z dnia 14 czerwca 2007 r. w sprawie dopuszczalnych poziomów hałasu w środowisku na terenach oznaczonych w projekcie planu symbolami MW1, MW2 i MW3*. MW1 (przywołane rozporządzenie obowiązuje do czasu wydania aktu wykonawczego na podstawie zmienionych przepisów *ustawy z dnia 27 kwietnia 2001 r. Prawo ochrony środowiska*). Faktyczne zagospodarowanie i zabudowa wymienionych terenów jest zgodna z przeznaczeniem ustalonym w projektowanym planie.

5.6. Bioróżnorodność, w tym świat roślin, zwierząt i grzybów

W świetle podziału geobotanicznego W. Szafera i B. Pawłowskiego, Piła leży na południowych peryferiach krainy Pomorski Południowy Pas Przejściowy. Na przedmiotowym terenie występują zbiorowiska antropogeniczne. Jest to zieleń urządzone w postaci celowych nasadzeń roślinności niskiej i wysokiej, w części niepielęgnowana, z roślinnością siedlisk ruderalnych. Szpaler okazałych drzew występuje w pasie drogowym ul. Wincentego Pola. Budują go klony (*Acer*) i lipy (*Tilia*). Większe zgrupowanie drzew występuje również na terenie oznaczonym w projektowanym dokumencie symbolem MW/U.

Dwa najdorodniejsze drzewa uznano za pomniki przyrody. Są to: buk zwyczajny odmiana purpurowa (*Fagus sylvatica „Atropunicea*), rosnący na terenie U1 oraz dąb szypułkowy (*Quercus robur*), rosnący na terenie MW1. Pod pomnikowym bukiem udokumentowano wachlarzowca olbrzymiego (*Corvus corone*). Do czasu wejścia w życie *rozporządzenia Ministra Środowiska z dnia 9 października 2014 r. w sprawie ochrony gatunkowej grzybów* wymieniony gatunek grzyba podlegał ochronie. Na dużych odcinkach, wzdłuż granic poszczególnych nieruchomości, ukształtowano żywopłoty.

Zadrzewienia i zakrzewienia stanowią miejsce schronienia dla ptaków – tak przelotnych jak zasiedlających teren miasta, w tym objętych ochroną gatunkową. Podczas wizji terenowej, na przedmiotowym obszarze zaobserwowano wróbla zwyczajnego (*Passer domesticus*), kwiczoła (*Turdus Pilaris*), kawkę (*Corvus monedula*), wronę siwą (*Corvus corone*) oraz srokę (*Pica pica*). Poza ptakami faunę omawianego terenu reprezentują owady, drobne ssaki oraz zwierzęta towarzyszące człowiekowi. W „Inwentaryzacji przyrodniczej obszarów niezabudowanych miasta Piły”, opracowanej w 2009 r., na omawianym terenie nie udokumentowano miejsc lęgowych zwierząt objętych ochroną gatunkową, wymienionych w rozporządzeniu Ministra Środowiska z dnia 16 grudnia 2016 r. w sprawie ochrony gatunkowej zwierząt ani też:

- roślin objętych ochroną, wymienionych w rozporządzeniu Ministra Środowiska z dnia 9 października 2014 r. w sprawie ochrony gatunkowej roślin,
- grzybów podlegających ochronie wymienionych w rozporządzeniu Ministra Środowiska z dnia 9 października 2014 r. w sprawie ochrony gatunkowej grzybów,
- gatunków z załącznika IV Dyrektywy Rady 92/43/EWG z dnia 21 maja 1992 r. w sprawie ochrony siedlisk przyrodniczych dzikiej fauny i flory,
- gatunków rzadkich lub zagrożonych wyginięciem.

5.7. Krajobraz

Na krajobraz omawianego obszaru składają się wszystkie opisane, powiązane ze sobą i wzajemnie na siebie oddziałujące komponenty środowiska.

W świetle typologii krajobrazów naturalnych A. Richling, A. Dąbrowski⁵ wyróżnianych na podstawie cech przyrodniczych (także w terenach przekształconych antropogenicznie), krajobraz przedmiotowego terenu kwalifikuje się do:

- klasa – krajobrazy dolin i obniżeń,
- rodzaj – terasy nadzalewowe,
- gatunek – równin tarasowych w terenach nizinnych i wyżynnych.

Walory wizualne krajobrazu, rozpatrywane wyłącznie w odniesieniu do małego wycinka przestrzeni jaki stanowi obszar objęty projektem planu uznaje się za przeciętne. Na przedmiotowym terenie dominują obiekty techniczne – typowe dla terenów miejskich. Spośród elementów przyrodniczych na uwagę zasługuje pas zieleni urządzonej, ciągnący się wzdłuż przejścia pieszego, oznaczonego w projektowanym dokumencie KDWx1. Elementem szpecącym jest budynek wpisany do rejestru zabytków – dawna siedziba stacji sanitarno-epidemiologicznej. W chwili sporządzania niniejszej prognozy budynek nie był eksploatowany. Zaniechanie użytkowania skutkuje przekształcaniem obiektu w ruinę.

5.8. Powierzchniowe formy ochrony przyrody

Tereny objęte projektem planu położone są poza obszarami chronionymi na podstawie ustawy z dnia 16 kwietnia 2004 r. o ochronie przyrody. Najbliżej przedmiotowego ob-

5 Richling A., Ostaszewska K., 2005: Geografia fizyczna Polski. PWN. Warszawa.

szaru – w odległości około 3,8 km zlokalizowany jest obszar Natura 2000 PLH300045 „*Ostoja Piłska*” (obszar mający znaczenie dla Wspólnoty).

6. Ocena skutków dla środowiska wynikająca z projektowanego przeznaczenia terenu oraz realizacji ustaleń projektu miejscowego planu zagospodarowania przestrzennego

6.1. Rzeźba terenu, geologia, gleby

Wdrożenie ustaleń planu nie będzie skutkowało znaczącymi, negatywnymi zmianami omawianych komponentów środowiska. Przedmiotowy teren został w przewadze zabudowany i zagospodarowany zgodnie z ustaleniami obowiązującymi dotychczas. Możliwości wprowadzenia nowych obiektów technicznych, w szczególności obiektów kubaturowych, z którymi wiąże się ingerencja w powierzchnię ziemi są mocno ograniczona. Dotyczą one głównie terenów przeznaczonych pod zabudowę mieszkaniową wielorodzinną z usługami, terenu zabudowy usługowej oraz terenu zabudowy mieszkaniowej wielorodzinnej i zabudowy usługowej, oznaczonych w projekcie planu odpowiednio symbolami MWu1, MWu2, U3 oraz MW/U. Na terenach zabudowy mieszkaniowej wielorodzinnej z usługami nie zrealizowano dotychczas budynków.

Z uwagi na charakter obiektów możliwych do zrealizowania na przedmiotowym terenie w oparciu o ustalenia analizowanego projektu planu, nie należy spodziewać się trwałych, dostrzegalnych zmian ukształtowania terenu. Obecne formy terenu zostaną zachowane. Możliwe są niewielkie zmiany mikrorzeźby, związane z ewentualnym wyprofilowaniem powierzchni ziemi, zależne od charakteru realizowanych obiektów budowlanych. Obecność niekontrolowanych nasypów skutkować może koniecznością ich wymiany lub stabilizacji podłoża. Realizacja ustaleń projektowanego dokumentu pozostanie bez wpływu na typ genetyczny gleb. Nadal przedmiotowy teren pokrywać będą gleby antropogeniczne, jednak ich zasięg przestrzenny ulegnie zmniejszeniu.

6.2. Wody

Na terenach zurbanizowanych zagrożenie dla środowiska wodnego i wodno-gruntowego wiąże się przede wszystkim z wytwarzaniem i odprowadzaniem ścieków oraz infiltracją zanieczyszczeń z powierzchni ziemi. Obszar objęty projektem planu został wyposażony w infrastrukturę techniczną ograniczającą ilość zanieczyszczeń wprowadzanych do wód w sposób bezpośredni lub pośredni, co przeciwdziała znaczącym negatywnym oddziaływaniom na stan wód. Ścieki wytwarzane na przedmiotowym terenie kierowane są do miejskiej oczyszczalni ścieków, za pośrednictwem sieci kanalizacji sanitarnej. Przed wprowadzeniem do rzeki Gwdy ścieki te podlegają oczyszczaniu w mechaniczno-biologicznej oczyszczalni ścieków. Zasad tych nie zmienia projektowany dokument. W zakresie odprowadzania wód opadowych lub roztopowych dokument ten ustala zarówno możliwość wprowadzanie ich do środowiska poprzez sieć kanalizacji deszczowej jak też przy zasto-

sowaniu rozwiązań indywidualnych. Oba rodzaje rozwiązań muszą spełniać wymagania przepisów z zakresu ochrony środowiska. Szczególną rolę w tym względzie odgrywa *rozporządzenie Ministra Gospodarki Morskiej i Żeglugi Śródlądowej z dnia 12 lipca 2019 r. w sprawie substancji szczególnie szkodliwych dla środowiska wodnego oraz warunków, jakie należy spełnić przy wprowadzaniu do wód lub do ziemi ścieków, a także przy odprowadzaniu wód opadowych lub roztopowych do wód lub do urządzeń wodnych*. Sprawne urządzenia oczyszczające powinny dostatecznie zabezpieczyć zarówno wody powierzchniowe jak też wody podziemne i grunt.

Powyższe wskazuje, że rozwiązania z zakresu gospodarki wodno-ściekowej, przyjęte w analizowanym projekcie planu, wpisują się w działania służące osiągnięciu celów środowiskowych ustalonych dla jednolitych części wód podziemnych i powierzchniowych. Szczególną rolę dla utrzymania dobrego stanu chemicznego JCW przypisuje się powszechnej dostępności do rozwiniętych sieci kanalizacyjnych (kanalizacji sanitarnej i deszczowej). Możliwość przyłączenia do nich poszczególnych nieruchomości pozwala na eliminację rozproszonych źródeł zanieczyszczenia wód i gruntu, choć nie można wykluczyć ich całkowicie. Z kolei zatrzymanie wód opadowych na terenie, na którym wystąpił opad zapobiega obniżaniu poziomu wód podziemnych oraz przeciwdziała powodziom, wpływając pozytywnie na stan ilościowy wód podziemnych (JCWPd 26).

6.3. Powietrze, w tym klimat

Stopień zagrożenia obniżenia jakości powietrza, związany z wdrożeniem ustaleń analizowanego projektu planu jest znikomy. Z projektowanym sposobem zagospodarowania terenów oraz wyznaczonymi funkcjami, nie wiążą się nowe – znaczące źródła emisji zanieczyszczeń do atmosfery. Jak zauważono wcześniej, omawiany teren został w dużej części zabudowany i zagospodarowany zgodnie z obowiązującymi dotychczas ustaleniami. Analizowany projekt planu uwzględnia dotychczasowe użytkowanie terenów zabudowanych – mieszkalnictwo i usługi. Nie ustala terenów produkcyjnych, którym przypisuje się największe zagrożenie dla atmosfery. Projekt ten wyklucza również realizację przedsięwzięć zaliczanych w przepisach o środowisku do mogących znacząco oddziaływać na środowisko, z wyłączeniem inwestycji celu publicznego, co przesadza o potencjalnym braku znaczącego oddziaływania na stan powietrza ze strony działalności usługowej. Obecność sieci gazowej, sieci elektroenergetycznej oraz miejskiej sieci ciepłej stwarza dogodne warunki dla realizacji i wykorzystania niskoemisyjnych źródeł energii cieplnej, co wpisują się w działania naprawcze planowane do realizacji w strefie wielkopolskiej, ustalone w *Programie ochrony powietrza dla strefy wielkopolskiej* określonym w *uchwale nr XXI/391/20 Sejmiku Województwa Wielkopolskiego z dnia 13 lipca 2020 roku*.

Na jakość powietrza nadal pozytywnie wpływać będzie roślinność – w szczególności okazałe drzewa rosnące w pasie drogowym ul. Wincentego Pola. Rośliny są bowiem producentami tlenu w atmosferze oraz skutecznie oczyszczają ją z dwutlenku węgla i rozmaitych zanieczyszczeń. Nasadzenia drzew i krzewów w pasach drogowych i w ich bez-

pośrednim sąsiedztwie ograniczają ilość zanieczyszczeń emitowanych przez środki transportu drogowego. W świetle *rozporządzenia Ministra Transportu i Gospodarki Morskiej z dnia 2 marca 1999 r. w sprawie warunków technicznych jakim powinny odpowiadać drogi publiczne i ich usytuowanie* podstawowym urządzeniem przeciwdziałającym ponadnormatywnym stężeniom substancji w powietrzu w otoczeniu dróg emitowanym przez poruszające się po nich pojazdy, są pasy zieleni izolacyjnej urządzone w pasie drogowym. Przeciwdziałają one również rozprzestrzenianiu hałasu drogowego. Urządzenia ochronne powinny być zaplanowane na etapie realizacji drogi, stosownie do prognozowanego natężenia ruchu. W świetle powyższego nie przewiduje się znaczącego oddziaływania realizacji postanowień projektowanego dokumentu na stan powietrza oraz stan akustyczny środowiska – drogi podstawowego układu ulicznego miasta Piły zostały już zrealizowane. Niezależnie od powyższego, w przypadku stwierdzenia przekroczeń ustalonych norm jakości powietrza oraz dopuszczalnych poziomów hałasu w środowisku, urządzenia te będzie trzeba wybudować w terminie późniejszym.

Nie przewiduje się również znaczących zmian w zakresie poziomów pól elektromagnetycznych w środowisku. Projekt planu nie wyznacza terenów dla realizacji przedsięwzięć, z którymi może wiązać się znacząca emisja pól elektromagnetycznych.

Realizacja ustaleń planu nie wpłynie również znacząco na warunki klimatyczne przedmiotowego obszaru. Ilość obiektów możliwych do zrealizowania na tym terenie jest mocno ograniczona. Ich funkcjonowanie nie powinno wpłynąć na bilans promieniowania i bilans cieplny, a w konsekwencji na pozostałe komponenty środowiska zależne od warunków klimatycznych.

6.4. Bioróżnorodność, w tym świat roślin, zwierząt i grzybów

Realizacja ustaleń planu nie wywoła istotnych zmian zarówno we florze jak i faunie przedmiotowego terenu. Obszar planu obejmuje tereny zurbanizowane z roślinnością antropogeniczną. Projektowany dokument w niewielkim stopniu modyfikuje przeznaczenia terenów określone w planie obowiązującym. Zachowuje wyznaczony w planie obowiązującym teren zieleni urządzonej (ZP), ograniczając jednak jego powierzchnię stosownie do istniejącego uszczelnienia gruntów. Ponieważ przedmiotowy projekt planu na przeważającej części analizowanego obszaru utrzymuje dotychczasowe użytkowanie oraz zasady obsługi w zakresie infrastruktury technicznej, nie przewiduje się zmian w krążeniu materii i energii na tyle dużych by mogły skutkować zmianami warunków siedliskowych, a zatem zmianami w zakresie gatunków roślin, zwierząt i grzybów zasiedlających przedmiotowy obszar.

Roślinność kształtowana na bazie wyznaczonych powierzchni biologicznie czynnej oraz na przywołanym terenie zieleni urządzonej stanowić będzie miejsce schronienia dla drobnych zwierząt żyjących w stanie dzikim. Możliwość pojawiania się gatunków chronionych, w szczególności ptaków sprawia, że zarówno na etapie realizacji jak też eksploatacji obiektów, których budowa będzie możliwa w oparciu o przedmiotowy projekt planu, należy

uwzględniać wymogi ustawy o ochronie przyrody oraz wydanych do niej aktów wykonawczych.

6.5. Krajobraz

Przekształcenie krajobrazu w obszarze objętym planem będzie niewielkie – niedostrzegalne z perspektywy miasta. Wiązać się ono będzie przede wszystkim z rozszerzeniem istniejącej zabudowy, której towarzyszyć będą elementy infrastruktury technicznej i małej architektury. Proces inwestycyjny poprzedzi częściowa likwidacja szaty roślinnej. Dotyczyć ona będzie roślinności kultywowanej, związanej z gruntami dotychczas niezabudowanymi. Zachowanie obecnego rozgraniczenia pasa drogowego ul. Wincentego Pola gwarantuje dalszy rozwój wieloletnich lip i klonów, uznanych obok drzew pomnikowych za najcenniejszy element przyrody ożywionej. Zieleń nadal urozmaicać będzie obecny – technogeniczny krajobraz.

W świetle powyższego nie przewiduje się znaczących zmian krajobrazu w następstwie realizacji analizowanego projektu planu. Z uwagi na brak audytu krajobrazowego, o którym mowa w art. 38 *ustawy o planowaniu i zagospodarowaniu przestrzennym* nie jest możliwa analiza i ocena zmian krajobrazu pod kątem postanowień *Europejskiej Konwencji Krajobrazowej sporządzonej we Florencji dnia 20 października 2000 r.* Do czasu sporządzenia niniejszej Prognozy nie określono bowiem charakterystycznych cech krajobrazów oraz nie dokonano oceny ich wartości. Wydaje się jednak, że realizacja ustaleń przedmiotowego projektu planu powinna skutkować harmonijnie ukształtowaną przestrzenią, uwzględniającą rozwój społeczno-gospodarczy z poszanowaniem przyrodniczych elementów krajobrazu.

6.6. Człowiek, jego dobra materialne i zabytki

W obszarze objętym planem nie występują tereny górnicze, narażone na niebezpieczeństwo powodzi ani też tereny zagrożone osuwaniem się mas ziemnych, co sprawia, że rozszerzenie istniejącej zabudowy z punktu widzenia ochrony zdrowia i życia człowieka oraz ochrony jego dóbr materialnych, rozumianych jako rzeczy służące zaspakajaniu ludzkich potrzeb, których wartość można oszacować w pieniądzu jest bezpieczne. Na terenie objętym projektem planu istnieje też stosunkowo małe prawdopodobieństwo wystąpienia poważnej awarii. Ryzyko takie istniało już przed zmianami wprowadzanymi planem. Zagrożenie to wiąże się z transportem substancji niebezpiecznych. Podkreślić należy, że zgodnie z ustawą *Prawo ochrony środowiska* na przewożącym substancje niebezpieczne ciąży obowiązek ochrony środowiska przed awariami. Przepisy przywołanej ustawy stanowią również, że eksploatacja instalacji nie powinna powodować przekroczenia standardów jakości środowiska. W przypadku braku ustanowienia obszaru ograniczonego użytkowania czy też strefy przemysłowej, co dotyczy przedmiotowego obszaru, eksploatacja instalacji powodująca wprowadzanie gazów lub pyłów do powietrza, emisję hałasu oraz wytwarzanie pól elektromagnetycznych nie powinna powodować przekroczenia standardów jakości

środowiska poza terenem, dla którego prowadzący instalację posiada tytuł prawny. Realizacja działań ochronnych możliwa jest po oddaniu instalacji do eksploatacji, co w przypadku udokumentowania ponadnormatywnego oddziaływania inwestycji na środowisko stanie się konieczne. Przywołane wymogi dotyczą również inwestycji drogowych i związanych z nimi ewentualnych uciążliwości akustycznych. Możliwe niewielkie zanieczyszczenie środowiska wodno-gruntowego związane z niekontrolowanymi spływami wód opadowych i roztopowych z powierzchni ziemi nie powinno zagrażać zdrowiu ludzi. Przedmiotowy obszar położony jest poza obszarem zasobowym komunalnego ujęcia wód, stanowiącego podstawowe źródło wód pitnych dla mieszkańców Piły (ujęcie w Dobrzycy). Ponadto, zgodnie z *ustawą z dnia 7 czerwca 2001 r., o zbiorowym zaopatrzeniu w wodę i zbiorowym odprowadzaniu ścieków*, przeznaczona do spożycia woda musi spełniać wymagania *rozporządzenia Ministra Zdrowia z dnia 7 grudnia 2017 r. w sprawie jakości wody przeznaczonej do spożycia przez ludzi*. W tym celu ujmowana woda poddawana jest procesom uzdatniania. Dla przywołanego ujęcia komunalnego funkcję tę pełni stacja uzdatniania wody Miejskich Wodociągów i Kanalizacji Sp. z o.o. w Pile, zlokalizowana w Pile przy ul. Wałeckiej.

Z realizacją ustaleń projektu planu nie będzie wiązać się negatywny wpływ na zabytki. Projekt planu uwzględnia ochronę obiektów lub obszarów objętych formami ochrony zabytków – wpisanych do rejestru zabytków lub objętych ochroną na podstawie ustaleń projektowanego planu. Dla obiektów zabytkowych projektowany plan ustala:

- zachowanie historycznych brył budynków wraz z formą otworów drzwi zewnętrznych, otworów okiennych i podziałów stolarki okiennej,
- zachowanie geometrii dachów i pokryć dachów stromych dachówką,
- jednorodność stolarki okiennej wraz z krzyżowymi podziałami.

Z ustaleń projektu planu wynika również, że na obszarze objętym projektowanym planem może być wymagane uzyskanie zgód i pozwoleń:

- na prowadzenie prac budowlanych dla ochrony konserwatorskiej obiektów znajdujących w rejestrze i ewidencji konserwatora zabytków,
- na inwestycje związane z zagospodarowaniem i zabudową terenów, dla ochrony archeologicznego dziedzictwa kulturowego.

W świetle powyższego nie przewiduje się znaczącego oddziaływania na człowieka, jego dobra materialne i zabytki.

6.7. Zasoby naturalne

W świetle informacji przedstawionych w poprzednich punktach Prognozy wpływ realizacji ustaleń planu na zasoby naturalne uznaje się za znikomy.

6.8. Cele i przedmiot ochrony obszarów Natura 2000

Tereny objęte projektem planu położone są poza obszarami chronionymi na podstawie *ustawy z dnia 16 kwietnia 2004 r. o ochronie przyrody*.

Spośród obszarów Natura 2000 najbliższym przedmiotowego obszaru – w odległości około 3,8 km, zlokalizowany jest obszar mający znaczenie dla Wspólnoty „Ostoja Piłska”. W standardowym formularzu danych, opracowanym dla wskazanego obszaru „naturalnego”, poziom zagrożeń zewnętrznych wskazanej formy ochrony przyrody uznano za niski. Do zagrożeń tych zaliczono sztuczne nawożenie oraz drogi i autostrady.

Biorąc pod uwagę powyższe oraz charakter przedsięwzięć możliwych do zrealizowania w oparciu o *projekt miejscowego planu zagospodarowania przestrzennego miasta Piły w rejonie ulic: Okrzei, Buczka, Wincentego Pola*, nie przewiduje się znaczącego oddziaływania na cele i przedmiot oraz integralność obszarów Natura 2000.

6.9. Transgraniczne oddziaływanie na środowisko

Nie przewiduje się transgranicznego oddziaływania na środowisko z uwagi na znaczne oddalenie analizowanego obszaru od granic Polski oraz przewidywaną niewielką ilość materii i energii wprowadzanych do środowiska w związku z realizacją ustaleń projektowanego dokumentu.

6.10. Podsumowanie w zakresie znaczących oddziaływań na środowisko

Biorąc pod uwagę analizy dokonane w punktach 6.1 – 6.9, powierzchnie terenów przeznaczonych na określone cele oraz kryteria kwalifikacji przedsięwzięć do mogących znacząco oddziaływać na środowisko nie przewiduje się znaczącego oddziaływania na środowiska w następstwie wdrożenia w życie projektowanych ustaleń, w tym oddziaływania bezpośredniego, pośredniego, wtórnego, skumulowanego, krótkoterminowego, średnioterminowego i długoterminowego, stałego i chwilowego oraz pozytywnego i negatywnego, na cele i przedmiot ochrony obszaru Natura 2000 oraz integralność tego obszaru, a także na środowisko, a w szczególności na:

- różnorodność biologiczną,
- ludzi,
- zwierzęta,
- rośliny,
- wodę,
- powietrze
- powierzchnię ziemi,
- krajobraz,
- klimat,
- zasoby naturalne,
- zabytki,
- dobra materialne.

7. Istniejące problemy ochrony środowiska istotne z punktu widzenia realizacji projektu planu, ze szczególnym uwzględnieniem obszarów podlegających ochronie prawnej

Jak wynika z charakterystyki przedstawionej w 5 punkcie niniejszej Prognozy, środowisko przyrodnicze przedmiotowego terenu zostało przekształcone przez człowieka. Z realizacją analizowanego projektu planu nie będzie wiązała się ingerencja w szczególnie cenne ekosystemy. Obszar planu nie wkracza bowiem na tereny objęte prawną ochroną określone w *ustawie z dnia 16 kwietnia 2004 r. o ochronie przyrody*. W jego granicach zaobserwowano natomiast gatunki zwierząt podlegające ochronie.

Istniejące problemy ochrony środowiska na przedmiotowym obszarze są typowe dla terenów miejskich. Wiążą się one głównie z emisją zanieczyszczeń komunikacyjnych i substancjami powstającymi w procesach spalania paliw stosowanych w indywidualnych systemach grzewczych. Przedmiotowy obszar znajduje się w strefie przekroczeń ustalonych norm jakości powietrza, co opisano w punkcie 5.5 Prognozy. W projekcie planu uwzględniono działania na rzecz ochrony powietrza, określone w stosownych programach ochrony powietrza. Przywrócenie standardów jakości powietrza na przedmiotowym obszarze jest procesem trudnym i długotrwałym. Wymaga podejmowania działań określonych w tych programach nie tylko w obszarze objętym projektem planu, ale też w jego szerszym otoczeniu. Ponadto na poziom zanieczyszczenia powietrza w przyziemnych warstwach atmosfery wpływają, niezależne od człowieka, warunki meteorologiczne.

8. Cele ochrony środowiska ustanowione na szczeblu krajowym, wspólnotowym i międzynarodowym istotne z punktu widzenia projektu planu oraz sposoby w jakich te cele zostały uwzględnione podczas opracowywania dokumentu

Zasadniczym celem ochrony środowiska ustalonym na szczeblu krajowym, wspólnotowym i międzynarodowym, istotnym z punktu widzenia projektowanego dokumentu, jest **zachowanie środowiska w stanie możliwie najmniej zmienionym dla przyszłych pokoleń. Służące temu działania nie powinny przekreślać możliwości zaspokajania potrzeb współczesnego społeczeństwa. W ustawie z dnia 27 kwietnia 2001 r. Prawo ochrony środowiska rozwój społeczno-gospodarczy, w którym następuje proces integrowania działań politycznych, gospodarczych i społecznych, z zachowaniem równowagi przyrodniczej oraz trwałości podstawowych procesów przyrodniczych, w celu zagwarantowania możliwości zaspokajania podstawowych potrzeb poszczególnych społeczności lub obywateli zarówno współczesnego pokolenia, jak i przyszłych pokoleń został zdefiniowany jako zrównoważony rozwój.**

Model zrównoważonego rozwoju na poziomie globalnym definiuje rezolucja *Przekształcamy nasz świat: Agenda 2030 na rzecz zrównoważonego rozwoju*, przyjęta przez

Zgromadzenie ONZ w dniu 25 września 2015 r. Definiuje ona cele zrównoważonego rozwoju. Wśród nich wymienia m.in.:

- wyeliminowanie ubóstwa we wszystkich jego formach na całym świecie,
- zapewnienie wszystkim ludziom dostępu do wody i warunków sanitarnych poprzez zrównoważoną gospodarkę zasobami wodnymi,
- promowanie stabilnego, zrównoważonego i inkluzywnego wzrostu gospodarczego, pełnego i produktywnego zatrudnienia oraz godnej pracy dla wszystkich ludzi,
- budowanie stabilnej infrastruktury, promowanie zrównoważonego przemysłowania oraz wspieranie innowacyjności,
- uczynienie miast i osiedli ludzkich bezpiecznymi, stabilnymi, zrównoważonymi oraz sprzyjającymi włączeniu społecznemu,
- podjęcie pilnych działań w celu przeciwdziałania zmianom klimatu i ich skutkom,
- ochronę, przywrócenie oraz promowanie zrównoważonego użytkowania ekosystemów lądowych, zrównoważonego gospodarowania lasami, zwalczanie pustynienia, powstrzymanie i odwracanie procesu degradacji gleby oraz powstrzymanie utraty różnorodności biologicznej.

Osiągnięcie celów określonych w *Agendzie 2030* wymaga podejmowania działań na wszystkich płaszczyznach *zrównoważonego rozwoju* – gospodarczym, społecznym i środowiskowym. Działania te i ich efekty są współzależne i powinny skutkować równowagą pomiędzy wymienionymi aspektami zrównoważonego rozwoju.

Z dokumentów wspólnotowych dotyczących zrównoważonego rozwoju należy wymienić przede wszystkim *Strategię „Europa 2020”*, przyjętą przez *Radę Europejską w Brukseli, w czerwcu 2010 r.*

W Polsce zrównoważonemu rozwojowi nadano rangę prawa podstawowego, wynikającą z zapisów art. 5 Konstytucji Rzeczypospolitej Polskiej. Jednym z narzędzi służących realizacji wskazanego celu są plany zagospodarowania przestrzennego. Ich rolą jest bowiem organizacja użytkowania przestrzeni stosownie do prowadzonej polityki rozwoju, w tym polityki rozwoju przestrzennego przyjętej przez poszczególne podmioty prowadzące tę politykę. O takiej roli projektowanego dokumentu przesadzają przepisy *ustawy z dnia 27 marca 2003 r. o planowaniu i zagospodarowaniu przestrzennym*. Art.1, ust. 1 przywołanej ustawy stanowi, że określa ona:

- 1) zasady kształtowania polityki przestrzennej przez jednostki samorządu terytorialnego i organy administracji rządowej,
- 2) zakres i sposoby postępowania w sprawach przeznaczania terenów na określone cele oraz ustalania zasad ich zagospodarowania i zabudowy

– przyjmując ład przestrzenny i **zrównoważony rozwój za podstawę tych działań.**

Z kolei art. 4 ust.1 cytowanej ustawy mówi, że ustalenie przeznaczenia terenu, rozmieszczenie inwestycji celu publicznego oraz określenie sposobów zagospodarowania i warunków zabudowy terenu następuje w miejscowym planie zagospodarowania przestrzennego.

Tym samym miejscowe plany zagospodarowania przestrzennego stanowią podstawę racjonalnego – zgodnego z zasadą zrównoważonego rozwoju, kształtowania środowiska i gospodarowaniu jego zasobami na poziomie gminy. Projekt *miejscowego planu zagospodarowania przestrzennego miasta Piły w rejonie ulic: Okrzei, Buczka i Wincentego Pola* po uchwaleniu stanie się jednym z takich planów. Najważniejszym dokumentem w Polsce, z punktu widzenia planowania i zagospodarowania przestrzennego jest *średniookresowa strategia rozwoju kraju*. Zgodnie z *ustawą z dnia 27 marca 2003 r. o planowaniu i zagospodarowaniu przestrzennym* ustalenia wskazanej strategii muszą być uwzględniane w planach zagospodarowania przestrzennego województw. Z kolei ustalenia planów zagospodarowania województw uwzględnia się w studiach uwarunkowań i kierunków rozwoju gmin oraz w miejscowych planach zagospodarowania przestrzennego.

Obecnie miejscowe plany zagospodarowania przestrzennego nie pokrywają powierzchni całego kraju. Nie pokrywają one w całości również miasta Piły. Taka sytuacja stwarza możliwość wydawania decyzji lokalizacyjnych i gospodarczych bez należytego uwzględnienia zasad ochrony środowiska, co stoi w sprzeczności z zasadami zrównoważonego rozwoju i może niekorzystnie wpływać na stan ładu przestrzennego, a zatem i na krajobraz. Racjonalne kształtowanie środowiska i gospodarowanie zasobami przyrodniczymi, ukierunkowane na utrzymanie równowagi przyrodniczej i trwałości podstawowych procesów przyrodniczych, w miejscowych planach zagospodarowania przestrzennego zapewnia się m.in. przez dostosowanie przeznaczenia terenu do uwarunkowań przyrodniczych oraz kompleksowe rozwiązania problemów zabudowy, ze szczególnym uwzględnieniem gospodarki wodnej, odprowadzania ścieków, gospodarki odpadami, systemów transportowych i komunikacji publicznej oraz urządzania i kształtowania terenów zieleni. Konstruując *projekt miejscowego planu zagospodarowania przestrzennego miasta Piły w rejonie ulic: Okrzei, Buczka i Wincentego Pola* uwzględniono wymienione elementy. Na etapie opracowywania dokumentu przeanalizowano uwarunkowania przyrodnicze terenu, dostosowując do nich projektowane przeznaczenie terenów oraz warunki ich zabudowy i zagospodarowania. W projekcie tym pod zabudowę budynkami przeznaczono tereny przekształcone przez człowieka. Są to tereny, wykazane w ewidencji gruntów jako grunty zabudowane i zurbanizowane oraz tereny komunikacyjne. Ustalając teren zieleni urządzonej (ZP), wyłączony z zabudowy budynkami, przedmiotowy projekt planu pozwala na zachowanie enklawy pielęgnowanej zieleni. Dzięki przemyślanemu wyznaczeniu nieprzekraczalnych linii zabudowy projekt ten pozwala również na zachowanie najcenniejszych drzew, w tym drzew uznanych za pomniki przyrody. Lokalizacja nowej zabudowy w sąsiedztwie istniejących dróg, na terenach z dostępem do podstawowych systemów infrastruktury technicznej, zapewnia ich obsługę w zakresie komunikacji, dostaw mediów (wody, prądu, gazu, energii elektrycznej) oraz odprowadzania ścieków. Tym samym ustalenia projektowanego dokumentu wpływają stymulująco na rozwój społeczno-gospodarczy oraz zapewniają równowagę we wzajemnym oddziaływaniu człowieka, składników przyrody ożywionej i układu warunków siedliskowych tworzonych przez składniki przyrody nieożywionej.

9. Potencjalne zmiany środowiska w przypadku braku realizacji projektu planu

Rezygnacja z realizacji projektu planu wywołana odstąpieniem od jego uchwalenia, będzie skutkować kontynuacją realizacji ustaleń obowiązujących. Ponieważ przedmiotowy projekt planu w niewielkim stopniu modyfikuje ustalenia obowiązujące, w przypadku odstąpienia od jego realizacji, zmiany w środowisku będą analogiczne do określonych w punkcie 6 niniejszej Prognozy.

10. Rozwiązania alternatywne do zawartych w projekcie planu

Obszar objęty projektowanym dokumentem położony jest w oddaleniu od obszarów Natura 2000. Jak napisano w punkcie 2 Prognozy celem tego dokumentu jest zmiana przeznaczenia i warunków zabudowy części terenów zlokalizowanych w kwartale ulic: Gen. Sikorskiego, Okrzei, Buczka i ul. Wincentego Pola, w szczególności wprowadzenie zabudowy mieszkaniowej wielorodzinnej z usługami w miejsce dotychczasowej zabudowy usługowej, w tym usług administracji, wyznaczonych na północ od projektowanego przejścia pieszego KDWx1 (w planie obowiązującym Kx). Jak wykazano w punkcie 6.8 niniejszej Prognozy ustalenia przyjęte w analizowanym projekcie planu nie wpłyną na cele i przedmiot oraz integralność obszarów Natura 2000. W związku z tym nie ma potrzeby rozpatrywania rozwiązań alternatywnych do przyjętych w projekcie *miejscowego planu zagospodarowania przestrzennego miasta Piły w rejonie ulic: Okrzei, Buczka i Wincentego Pola*. Projektowany dokument stanowi rozwiązanie alternatywne dla ustaleń planu obowiązującego.

11. Rozwiązania zapobiegające, ograniczające lub kompensujące negatywne oddziaływania na środowisko mogące być rezultatem realizacji projektu planu

Zasady ochrony środowiska, w tym człowieka oraz rozwiązania zapobiegające lub ograniczające negatywne wpływy na środowisko wynikają z przepisów ustawy *Prawo ochrony środowiska* i przepisów szczególnych. Szczegółowe zasady:

- ochrony wód określają przepisy ustawy *Prawo wodne*,
- ochrony obszarów i obiektów o wartościach przyrodniczych, krajobrazu, zwierząt i roślin określają przepisy ustawy *o ochronie przyrody*,
- ochrony złóż kopalin oraz innych elementów środowiska, w związku z wykonywaniem *prac geologicznych*, wydobywania kopalin, podziemnego bezzbiornikowego magazynowania substancji oraz podziemnego składowania odpadów określają przepisy ustawy *Prawo geologiczne i górnicze*,
- ochrony gruntów rolnych i leśnych określają przepisy ustawy *o ochronie gruntów rolnych, leśnych*,
- ochrony lasów określają przepisy ustawy *o lasach*,

- ochrony zabytków określają przepisy *ustawa o ochronie zabytków i opiece nad zabytkami*.

Nie wszystkie z wymienionych ustaw i wydanych do nich aktów wykonawczych, w tym aktów prawa miejscowego, znajdą zastosowanie podczas zagospodarowywania gruntów objętych przedmiotowym projektem planu. Ograniczenia wynikające z tych przepisów musiały być jednak przeanalizowane na etapie konstruowania projektu planu oraz opracowywanej dla niego Prognozy. Poza wymienionymi ustawami, regulacje służące ochronie środowiska zawiera szereg innych aktów prawnych. Spośród nich na terenach objętych projektem planu, zastosowanie znajdą przepisy takich ustaw jak: *Prawo budowlane*, *ustawa o drogach publicznych*, *ustawa o ochronie zwierząt*, *ustawa o odpadach* oraz *ustawa o utrzymaniu czystości i porządku w gminach*, *ustawa o udostępnianiu informacji o środowisku i jego ochronie, udziale społeczeństwa w ochronie środowiska oraz o ocenach oddziaływania na środowisko* i inne.

Do przepisów tych odwołują się ustalenia projektu planu, w szczególności ustalenia § 9. Poza nimi podstawową rolę w zapobieganiu i ograniczaniu negatywnego oddziaływania na środowisko, związanemu z realizacją projektu planu, przypisuje technicznemu uzbrojeniu terenów oraz zachowaniu i kształtowaniu terenów zieleni w oparciu o: powierzchnie biologicznie czynne ustalone dla terenów przeznaczonych do zabudowy, wyznaczony teren zieleni, a także kształtowanie różnych form zieleni na terenach drogi wewnętrznej oraz dróg wewnętrznych i parkingów.

Działania na rzecz ochrony środowiska, określone w przywołanych przepisach, muszą być podejmowane przez inwestorów niezależnie od wyartykułowania ich w zapisach projektów planów miejscowych, a zatem i w *projekcie miejscowego planu zagospodarowania przestrzennego terenów przyrodniczych miasta Piły w rejonie ulic: Okrzei, Buczka i Wincentego Pola*. Szczególną rolę w tym względzie odgrywać będą rozwiązania określone w pozwoleniach wydawanych przez organy administracji, których pozyskanie będzie niezbędne dla realizacji konkretnej inwestycji i późniejszego jej funkcjonowania.

Ponieważ projekt planu dostosowuje przeznaczenia terenów oraz warunki zagospodarowania i zabudowy tych terenów do uwarunkowań przyrodniczych, nie zachodzi konieczność przedstawiania w niniejszej prognozie rozwiązań zapobiegających, ograniczających lub kompensujących negatywne oddziaływania na środowisko innych od uwzględnionych w projektowanym dokumencie oraz wynikających z przepisów. Z samej specyfiki miejscowych planów zagospodarowania przestrzennego wynika ich prewencyjny charakter w odniesieniu do zagrożeń środowiska, pod warunkiem skonstruowania tych planów zgodnie z przepisami. Przeprowadzona analiza ustaleń projektu planu wykazała zgodność tych ustaleń z zasadą zrównoważonego rozwoju, w związku z czym w niniejszej prognozie nie stwierdza się konieczności weryfikacji przyjętych ustaleń przed uchwaleniem planu ani też ustalania dodatkowych rozwiązań mających na celu zapobieganie, ograniczanie lub kompensację przyrodniczą negatywnych oddziaływań na środowisko, mogących być rezultatem realizacji tego dokumentu.

12. Propozycje metod i częstotliwości przeprowadzenia monitoringu skutków realizacji ustaleń projektowanego planu na środowisko

Metody:

- analiza wyników kontroli w zakresie wymaganych pomiarów emisji oraz warunków korzystania ze środowiska, określonych w decyzjach administracyjnych, wydanych dla poszczególnych podmiotów prowadzących działalność w granicach objętych projektem planu;

Częstotliwość:

- analogiczna do wymaganej przepisami oceny analizy zmian w zagospodarowaniu przestrzennym (1 raz w kadencji rady gminy).

13. Streszczenie w języku niespecjalistycznym

Niniejsza Prognoza została opracowana w ramach strategicznej oceny oddziaływania na środowisko projektu *miejscowego planu zagospodarowania przestrzennego miasta Piły w rejonie ulic: Okrzei, Buczka i Wincentego Pola*. Zasadniczym celem projektowanego dokumentu była zmiana ustaleń w zakresie przeznaczenia i warunków zabudowy części terenów położonych w kwartale ulic: Gen. Sikorskiego, Okrzei, Buczka i Wincentego Pola, określonych w uchwale Nr XLVI/551/06 Rady Miasta Piły z dnia 28 lutego w 2006 r. w sprawie miejscowego planu zagospodarowania przestrzennego obszaru śródmiejskiego, zmienionej uchwałą Nr VIII/69/07 Rady Miasta Piły z dnia 27 marca 2007 r. w sprawie zmiany uchwały Nr XLVI /551/06 Rady Miasta Piły z dnia 28 lutego 2006 r. w sprawie miejscowego planu zagospodarowania przestrzennego obszaru śródmiejskiego.

Projekt ten jest odpowiedzią na indywidualne wnioski skierowane do Prezydenta Miasta Piły. Zawartość dokumentu dostosowano do obowiązujących przepisów z zakresu planowania przestrzennego – *art. 15 ustawy z dnia 27 marca 2003 r. o planowaniu i zagospodarowaniu przestrzennym*. Celem Prognozy jest określenie zagrożeń i skutków dla środowiska, mogących wynikać z planowanego przeznaczenia terenu oraz realizacji ustaleń projektu *miejscowego planu zagospodarowania przestrzennego miasta Piły w rejonie ulic: Okrzei, Buczka i Wincentego Pola*. Informacje zebrane w Prognozie stanowią podstawę do ewentualnej modyfikacji zapisów projektu planu, umożliwiającej zagospodarowanie terenu zgodnie z zasadami zrównoważonego rozwoju. Jej zakres określa *ustawa z dnia 3 października 2008 r. o udostępnianiu informacji o środowisku i jego ochronie, udziale społeczeństwa w ochronie środowiska oraz o ocenach oddziaływania na środowisko*. Zgodnie ze wskazaną ustawą w niniejszym dokumencie omówiono istniejący stan środowiska, zagrożenia dla jego poszczególnych komponentów związane z wdrażaniem w życie ustaleń projektu planu oraz wskazano rozwiązania służące eliminacji lub ograniczeniu ewentualnych negatywnych skutków związanych z jego realizacją. Ustalenia Prognozy są wynikiem analizy dostępnych materiałów źródłowych oraz wizji w terenie. Sporządzając dokument wykorzystano metodę analogii.

Z dokonanej analizy wynika, że tereny objęte projektem planu są terenami:

- zabudowanymi i zagospodarowanymi,
- w podłożu których zalegają piaski i żwiry rzeczne oraz utwory nasypowe,
- pozbawione złóż surowców naturalnych,
- położonymi poza terenami górniczymi, obszarami szczególnego zagrożenia powodzią oraz terenami narażonymi na osuwanie się mas ziemnych,
- pozbawione powierzchniowych wód śródlądowych,
- o użytkach gruntowych nie objętych klasyfikacją gleboznawczą,
- położone w zasięgu przekroczeń poziomu docelowego benzo(a)pirenu w pyłe zawieszonym,
- pokryte roślinnością antropogeniczną,
- terenami o klimacie umiarkowanym, mikroklimacie terenów zurbanizowanych,
- o krajobrazie z klasy krajobrazów dolin i obniżeń, rodzaju terasów nadzalewowych, gatunku równin tarasowych w terenach nizinnych i wyżynnych.

Obszar objęty projektem planu obejmuje niewielki fragment miasta Piły, położony w zasięgu Osiedla Śródmieście. W jego otoczeniu występują tereny zabudowy mieszkaniowej wielorodzinnej, teren zabudowy mieszkaniowej jednorodzinnej tereny zabudowy usługowej w tym usług związanych z edukacją oraz teren administracji, tereny komunikacyjne, teren ogrodów działkowych oraz teren zieleni. Istniejące problemy ochrony środowiska na przedmiotowym obszarze są typowe dla terenów miejskich. Wiążą się głównie z emisją zanieczyszczeń komunikacyjnych i substancjami powstającymi w procesach spalania paliw stosowanych w indywidualnych systemach grzewczych. W sytuacji stwierdzenia ponadnormatywnych substancji w powietrzu, głównym problem ochrony środowiska na tym terenie jest przywrócenie standardów jakości powietrza. Ponieważ poziom zanieczyszczenia powietrza jest wynikiem antropopresji wewnętrznej i zewnętrznej oraz niezależnych od człowieka warunków meteorologicznych, przywrócenie standardów jakości powietrza na przedmiotowym obszarze jest procesem trudnym i długotrwałym.

Ocena skutków dla środowiska wynikająca z projektowanego przeznaczenia terenów oraz realizacji ustaleń analizowanego projektu miejscowego planu zagospodarowania wykazała co następuje:

- brak znaczących negatywnych zmian w zakresie wpływu na rzeźbę terenu, geologię, gleby – możliwe niewielkie zmiany mikrorzeźby i konieczność wymiany gruntów lub stabilizacji podłoża;
- brak znaczących negatywnych zmian w zakresie wpływu na środowisko wodne – rozwiązania przyjęte w projekcie planu wpisują się w działania służące osiągnięciu celów środowiskowych ustalonych dla JCW;
- brak znaczących negatywnych zmian w zakresie wpływu na powietrze, w tym klimat – z projektowanym sposobem zagospodarowania terenów oraz wyznaczonymi funkcjami, nie wiążą się nowe – znaczące źródła emisji zanieczyszczeń do atmosfery;

- brak znaczącego negatywnego oddziaływania na różnorodność biologiczną, w tym świat roślin, zwierząt i grzybów – projekt planu zachowuje niezbędną dla rozwoju organizmów żywych powierzchnię biologicznie czynną, w tym zgrupowanie wieloletnich zadrzewień;
- brak oddziaływań znaczących w zakresie wpływu na krajobraz – realizacja ustaleń projektowanego planu powinna skutkować harmonijnie ukształtowaną przestrzenią, uwzględniającą rozwój społeczno-gospodarczy z poszanowaniem przyrodniczych elementów krajobrazu;
- brak znaczących oddziaływań w zakresie wpływu na człowieka i jego dobra materialne – projekt planu lokuje zabudowę poza terenami górniczymi, narażonymi na niebezpieczeństwo powodzi oraz terenami zagrożonymi osuwaniem się mas ziemnych, a także uniemożliwia realizację przedsięwzięć zaliczanych do mogących znacząco oddziaływać na środowisko, z wyjątkiem inwestycji celu publicznego;
- brak oddziaływań znaczących w zakresie wpływu na zabytki – projekt planu uwzględnia ochronę obiektów objętych formami ochrony zabytków, ustalając dla nich zachowanie historycznych brył budynków wraz z formą otworów drzwi zewnętrznych, otworów okiennych i podziałów stolarki okiennej, a także zachowując geometrię dachów i pokrycie dachów stromych dachówką,
- brak oddziaływań znaczących w zakresie wpływu na zasoby naturalne – projekt planu dotyczy terenów przekształconych przez człowieka, o ustalonym braku znaczących: bezpośrednich, pośrednich, wtórnych, skumulowanych, krótkoterminowych, średnioterminowych, stałych i chwilowych, pozytywnych oraz negatywnych oddziaływań w zakresie poszczególnych komponentów środowiska;
- brak oddziaływań znaczących w zakresie wpływu na obszary Natura 2000 – w dokumentacji dotyczącej najbliższej położonego obszaru Natura 2000 „*Ostoi Piłskiej*” poziom zewnętrznych zagrożeń w stosunku do tego obszaru uznano za niski.

Z uwagi na dużą odległość od granic Polski oraz przewidywaną niewielką ilość materii i energii wprowadzanych do środowiska w następstwie realizacji ustaleń projektowanego planu miejscowego, nie przewiduje się transgranicznego oddziaływania na środowisko. Brak znaczącego negatywnego oddziaływania na cele i przedmiot ochrony obszarów Natura 2000 oraz integralność wskazanej formy ochrony przyrody skutkuje brakiem przedstawienia w Prognozie rozwiązań alternatywnych. Projekt ten stanowi wariant alternatywny do ustaleń obecnie obowiązującego na tym terenie planu miejscowego. Jego realizacja będzie kontynuowana w przypadku rezygnacji z podjęcia uchwały w sprawie planu projektowanego.

Głównym celem ochrony środowiska ustalonym na szczeblu międzynarodowym, wspólnotowym i krajowym, istotnym z punktu widzenia projektowanego dokumentu jest jego zachowanie w stanie możliwie najmniej zmienionym, zapewniającym zaspokojenie

potrzeb współczesnego społeczeństwa oraz potrzeby przyszłych pokoleń. Cel ten został uwzględniony przy sporządzaniu analizowanego projektu planu poprzez przeanalizowanie uwarunkowań przyrodniczych terenu i dostosowanie do nich projektowanego przeznaczenia terenów. W projekcie tym pod zabudowę budynkami przeznaczono tereny przekształcone przez człowieka, wykazane w ewidencji gruntów jako grunty zabudowane i zurbanizowane oraz tereny komunikacyjne. Wyznaczone nieprzekraczalne linie zabudowy pozwalają na zachowanie najcenniejszych drzew, w tym drzew uznanych za pomniki przyrody. Lokalizacja nowej zabudowy w sąsiedztwie istniejących dróg, na terenach z dostępem do podstawowych systemów infrastruktury technicznej zapewnia ich obsługę w zakresie komunikacji, dostaw mediów (wody, prądu, gazu, energii elektrycznej) oraz odprowadzania ścieków. Tym samym projektowany dokument umożliwi dalszy rozwój społeczno-gospodarczy przy zachowaniu równowagi we wzajemnym oddziaływaniu człowieka i przyrody.

Z uwagi na fakt zgodności ustaleń projektowanego dokumentu z zasadą zrównoważonego rozwoju, w prognozie nie stwierdzono konieczności weryfikacji jego ustaleń przed uchwaleniem planu ani też ustalania dodatkowych rozwiązań ochronnych. Projektowany dokument obejmuje tereny o rozwiniętej infrastrukturze technicznej, a ustalone zasady ochrony środowiska opierają się o przepisy z zakresu ochrony środowiska.

Jako metody kontroli skutków realizacji ustaleń projektowanego planu w Prognozie zaproponowano analizę wyników kontroli w zakresie wymaganych pomiarów emisji oraz warunków korzystania ze środowiska, określonych w decyzjach administracyjnych, wydanych dla poszczególnych podmiotów prowadzących działalność w granicach objętych projektem planu, prowadzoną z częstotliwością 1 raz w kadencji Rady Miasta Piły.

Materiały źródłowe:

1. Agenda 21 przyjęta na konferencji "Środowisko i Rozwój" z inicjatywy ONZ w 1992 r. roku na II Konferencji w Rio de Janeiro.
2. Analiza zasadności przystąpienia do sporządzenia miejscowego planu zagospodarowania przestrzennego miasta Piły w rejonie ulic: Okrzei, Buczka i Wincentego Pola.
3. Białaszewski P., 2007: Pola elektromagnetyczne w środowisku – opis źródeł i wyniki badań. GIOŚ. Warszawa.
4. Dane Instytutu Meteorologii i Gospodarki Wodnej w Poznaniu.
5. Dyrektywa Rady 92/43/EWG z dnia 21 maja 1992 r. w sprawie ochrony siedlisk przyrodniczych oraz dzikiej fauny i flory.
6. Europejska Konwencja Krajobrazowa sporządzona we Florencji dnia 20 października 2000 r.
7. Farat R. (red.), 2004: Atlas klimatu województwa wielkopolskiego. Instytut Meteorologii i Gospodarki Wodnej – Oddział w Poznaniu. Poznań.
8. Glapan J. i in., 2008: Inwentaryzacja przyrodnicza obszarów niezabudowanych miasta Piły. Klub Przyrodników – Piłskie Koło Klubu Przyrodników. Piła.
9. Kołodziejski J., 1997: Strategia równoważenia rozwoju podstawą koncepcji polityki przestrzennego zagospodarowania kraju ' Polska 2000 Plus'. [w:] J. Kołodziejski (red), Polska przestrzeń a wyzwania XXI wieku. Biuletyn KPZK, zeszyt 176, Warszawa: Wydawnictwo Naukowe PWN. s. 49 – 50.
10. Kondracki J., 1988: Geografia fizyczna Polski. PWN, Warszawa.
11. Konwencja o Dostępie do Informacji, Udziale Społeczeństwa w Podejmowaniu Decyzji oraz Dostępie do Sprawiedliwości w Sprawach Dotyczących Środowiska - podpisana 25 czerwca 1998 w Aarhus w Danii, podczas IV Paneuropejskiej Konferencji Ministrów Ochrony Środowiska.
12. Kucharczyk A., 2003: Miasto Piła. Opracowanie Ekofizjograficzne obszaru śródmiejskiego. Śródmieście – Górne. MPU Urzędu Miasta Piły. Piła
13. Kucharczyk A., Szeremietiew M., 2012: Miasto Piła. Opracowanie ekofizjograficzne na potrzeby studium uwarunkowań i kierunków zagospodarowania przestrzennego miasta Piły. MPU Urzędu Miasta Piły. Piła.
14. Mapa hydrogeologiczna Polski w skali 1:50000, arkusz Piła (313) z objaśnieniami.
15. Mapa geośrodowiskowa Polski w skali 1:50000 arkusz Piła (313) z objaśnieniami.
16. Mapa hydrograficzna w skali 1: 50 000, arkusze: arkusz N-33-106-C Piła z komentarzem.
17. Mapa geologiczna Polski w skali 1 : 200 000, arkusz Piła.
18. Mapa hydrogeologiczna Polski w skali 1 : 200 000, arkusz Piła.
19. Opracowanie fizjograficzne ogólne dla planu ogólnego zagospodarowania przestrzennego – aktualizacja – miasta Piły. Geoprojekt Warszawa. 1973.
20. Program ochrony środowiska dla Gminy Piła na lata 2014– 2018. Piotrków Trybunalski. 2014.
21. Richling A., Ostaszewska K., 2005: Geografia fizyczna Polski. PWN. Warszawa.

22. Richling A., Solon J., 1993: Ekologia krajobrazu, PWN, Warszawa.
23. Roczna ocena jakości powietrza w województwie wielkopolskim. Raport wojewódzki za rok 2019, GIOŚ Regionalny Wydział Monitoringu Środowiska Departamentu Monitoringu Środowiska. Poznań. 2020.
24. Rozporządzeniu Ministra Środowiska z dnia 9 października 2014 r. w sprawie ochrony gatunkowej grzybów.
25. Rozporządzeniu Ministra Środowiska z dnia 9 października 2014 r. w sprawie ochrony gatunkowej roślin.
26. Rozporządzenie Ministra Środowiska z dnia 16 grudnia 2016 r. w sprawie ochrony gatunkowej zwierząt.
27. Rozporządzenie Rady Ministrów z dnia 18 października 2016 r. w sprawie Planu gospodarowania wodami na obszarze dorzecza Odry.
28. Różycki S., 2011: Ochrona Środowiska przed polami elektromagnetycznymi. Informator dla administracji samorządowej. Generalna Dyrekcja Ochrony Środowiska.
29. Szczegółowa mapa geologiczna Polski w skali 1:50000, arkusz Piła (313) z objaśnieniami.
30. Stankowski W., 1981: Rozwój środowiska fizyczno-geograficznego Polski. PWN. Warszawa.
31. Strategiczny plan adaptacji dla sektorów i obszarów wrażliwych na zmiany klimatu do roku 2020 z perspektywą do roku 2030.
32. Strony internetowe: <http://mapy.isok.gov.pl>, <http://www.poznan.rzgw.gov.pl>, <http://poznan.wios.gov.pl>, <http://www.pgi.gov.pl>, <http://epsh.pgi.gov.pl>, <http://poznan.rdos.gov.pl>, <http://cites.zoo.waw.pl>, <https://www.gdos.gov.pl>, <http://mapy.isok.gov.pl>.
33. Szczęsna K., 1973: Opracowanie fizjograficzne ogólne dla planu ogólnego zagospodarowania przestrzennego – aktualizacja – miasta Piły. Geoprojekt. Warszawa.
34. Szponar A., 2003: Fizjografia urbanistyczna, PWN, Warszawa.
35. Uchwała Nr XLVI/551/06 Rady Miasta Piły z dnia 28 lutego w 2006 r. w sprawie miejscowego planu zagospodarowania przestrzennego obszaru śródmiejskiego.
36. Uchwała Nr VIII/69/07 Rady Miasta Piły z dnia 27 marca 2007 r. w sprawie zmiany uchwały Nr XLVI/551/06 Rady Miasta Piły z dnia 28 lutego 2006 r. w sprawie miejscowego planu zagospodarowania przestrzennego obszaru śródmiejskiego.
37. Uchwała Nr 239 Rady Ministrów z dnia 13 grudnia 2011r. w sprawie przyjęcia Konceptji Przestrzennego Zagospodarowania Kraju.
38. Uchwała Nr VI/75/15 Rady Miasta Piły z dnia 31 marca 2015 r. w sprawie studium uwarunkowań i kierunków zagospodarowania przestrzennego miasta Piły.
39. Uchwała Nr XXIVII/416/16 Rady Miasta Piły z dnia 29 listopada 2016 r. w sprawie wystąpienia do sporządzenia miejscowego planu zagospodarowania przestrzennego miasta Piły w rejonie ulic: Okrzei, Buczka i Wincentego Pola.
40. Uchwała Nr XXXIII/479/17 Rady Miasta Piły z dnia 28 marca 2017 r. zmieniająca uchwałę Nr XXIVII/416/16 Rady Miasta Piły z dnia 29 listopada 2016 r. w sprawie

przystąpienia do sporządzenia miejscowego planu zagospodarowania przestrzennego miasta Piły w rejonie ulic: Okrzei, Buczka i Wincentego Pola.

41. Uchwała nr XXI/391/20 Sejmiku Województwa Wielkopolskiego z dnia 13 lipca 2020 roku w sprawie określenia Programu ochrony powietrza dla strefy wielkopolskiej.
42. Uchwała Sejmu Rzeczypospolitej Polskiej z dnia 22 maja 2009 r. w sprawie przyjęcia dokumentu „Polityka ekologiczna Państwa w latach 2009 – 2012 z perspektywą do roku 2016”.
43. Uzasadnienie do uchwały Nr XXIVII/416/16 Rady Miasta Piły z dnia 29 listopada 2016 r. w sprawie przystąpienia do sporządzenia miejscowego planu zagospodarowania przestrzennego miasta Piły w rejonie ulic: Okrzei, Buczka i Wincentego Pola.
44. Uzasadnienie do uchwały Nr XXXIII/479/17 Rady Miasta Piły z dnia 28 marca 2017 r. zmieniająca uchwałę Nr XXIVII/416/16 Rady Miasta Piły z dnia 29 listopada 2016 r. w sprawie przystąpienia do sporządzenia miejscowego planu zagospodarowania przestrzennego miasta Piły w rejonie ulic: Okrzei, Buczka i Wincentego Pola.

OŚWIADCZENIE

Oświadczam, że spełniam wymagania, o których mowa w art. 74a ust. 2, ustawy z dnia 3 października 2008 r. o udostępnianiu informacji o środowisku i jego ochronie, udziale społeczeństwa w ochronie środowiska oraz o ocenach oddziaływania na środowisko.

Jestem świadoma odpowiedzialności karnej za złożenie fałszywego oświadczenia.

Marzenna Szeremietiew