

Uchwała Nr XXXVII/371/20

Rady Miasta Piły

z dnia 30 grudnia 2020 roku

w sprawie wyznaczenia obszaru i granic aglomeracji Piła

Na podstawie art. 18 ust. 2 pkt 15 ustawy z dnia 8 marca 1990 r. o samorządzie gminnym (Dz. U. z 2020 r. poz. 713 z późn. zm.), w związku z art. 87 ust. 1 ustawy z dnia 20 lipca 2017 r. Prawo wodne (Dz. U. z 2020 r. poz. 310 z późn. zm.), **Rada Miasta Piły uchwala**, co następuje:

§ 1. Wyznacza się aglomerację Piła o równoważnej liczbie mieszkańców (RLM) 231 318, która obejmuje swym zasięgiem tereny objęte systemem kanalizacji zbiorczej zakończonym oczyszczalnią ścieków zlokalizowaną na terenie gminy Piły.

§ 2. Część opisowa niniejszej uchwały zawierająca podstawowe informacje dotyczące charakterystyki aglomeracji, stanowi załącznik nr 1 do uchwały.

§ 3. Część graficzna niniejszej uchwały zawierająca mapę aglomeracji określającą jej granice i położenie w stosunku do najważniejszych obiektów infrastruktury i obszarów chronionych, stanowi załącznik nr 2 do uchwały.

§ 4. Niniejsza uchwała była poprzedzona uchwałą Nr III/33/11 Sejmiku Województwa Wielkopolskiego z dnia 24 stycznia 2011 r. w sprawie wyznaczenia aglomeracji Piła, zmienioną uchwałą Nr XXII/583/16 Sejmiku Województwa Wielkopolskiego z dnia 26 września 2016 r., które tracą moc z dniem wejścia w życie niniejsze uchwały, zgodnie z art. 565 ust. 2 ustawy z dnia 20 lipca 2017 r. Prawo wodne.

§ 5. Wykonanie uchwały powierza się Prezydentowi Miasta Piły.

§ 6. Uchwała wchodzi w życie po upływie 14 dni od dnia jej ogłoszenia w Dzienniku Urzędowym Województwa Wielkopolskiego.

PRZEWODNICZĄCA
Rady Miasta Piły
/-/ Maria Kubica

Uzasadnienie
do Uchwały XXXVII/371/20
Rady Miasta Piły
z dnia 30 grudnia 2020 roku

w sprawie wyznaczenia obszaru i granic aglomeracji Piła

Zgodnie z art. 565 ust. 2 ustawy z dnia 20 lipca 2017 r. Prawo wodne z dniem 31 grudnia 2020 roku tracą moc wszystkie dotychczasowe akty prawne wyznaczające granice i obszary aglomeracji, w tym uchwała Nr III/33/11 Sejmiku Województwa Wielkopolskiego z dnia 24 stycznia 2011 r. w sprawie wyznaczenia aglomeracji Piła.

Na mocy wyżej wymienionej ustawy Prawo wodne, z dniem 1 stycznia 2018 r. kompetencje w zakresie wyznaczania oraz zmian obszaru i granic aglomeracji przejęły samorządy gminne. W myśl art. 87 ust. 1, 2 i 3 ww. ustawy, wyznaczenie aglomeracji następuje w drodze uchwały rady gminy. Jeżeli aglomeracja obejmuje tereny położone w dwóch lub więcej gminach, właściwą do wyznaczenia aglomeracji jest rada gminy o największej równoważnej liczbie mieszkańców. W związku z powyższym dla wyznaczenia obszaru i granic aglomeracji Piła właściwym organem jest Rada Miasta Piły.

Zgodnie z art. 87 ust. 3 przywołanej ustawy oraz przygotowanymi przez Państwowe Gospodarstwo Wodne Wody Polskie „Wytycznymi do wyznaczania, zmiany lub likwidacji obszarów i granic aglomeracji”, zainteresowane gminy muszą zawrzeć stosowne w tej kwestii porozumienie. W tym celu gmina Piła oraz gmina Szydłowo, wchodzące w skład aglomeracji Piła podjęły uchwały w sprawie współdziałania między jednostkami samorządu terytorialnego w celu wyznaczenia obszaru i granic aglomeracji Piła oraz podpisały w dniu 1 grudnia 2020 roku stosowane porozumienie.

Na podstawie dokonanego przeglądu obszaru i granic aglomeracji Piła wyznaczona została równoważna liczba mieszkańców (RLM) dla aglomeracji Piła, która wynosi 231 318.

Zgodnie z art. 87 ust. 4 ustawy z dnia 20 lipca 2017 r. Prawo wodne niniejszy projekt uchwały został uzgodniony przez Dyrektora Zarządu Zlewni Wód Polskich w Pile (postanowienie z 21 grudnia 2020 roku, znak BD.ZZŚ.2.417.42.2020.KC oraz Regionalnego Dyrektora Ochrony Środowiska w Poznaniu (postanowienie z 23 grudnia 2020 roku, znak WPN-I.070.258.2020.PK).

W związku z powyższym podjęcie niniejszej uchwały jest zasadne i konieczne.

PREZYDENTA MIASTA PIŁY

/-/ dr inż. Piotr Głowski

Plan aglomeracji

Piła

powiat pilski

województwo wielkopolskie

Ld aglomeracji PLWL004

Piła, 2020 r.

Część opisowa.

1. Podstawowe informacje na temat aglomeracji.

1. Nazwa aglomeracji: **PIŁA**, Id aglomeracji **PLWL004**.
2. Wielkość RLM aglomeracji zgodnie z obowiązującą uchwałą: **112 000**.
3. Wielkość RLM aglomeracji planowanej do wyznaczenia: **231 318**.
4. Gmina wiodąca w aglomeracji: **PIŁA**.
5. Gminy w aglomeracji: **PIŁA, SZYDŁOWO**.
6. Wykaz nazw miast i miejscowości w aglomeracji, zgodnie z dołączonym do wniosku załącznikiem graficznym:
 - 1) **miasto Piła**, w granicach administracyjnych,
 - 2) z gminy Szydłowo:
 - **Szydłowo** (z wyłączeniem działek ewidencyjnych o nr 53/2, 53/5, 154/16, 176, 180/1, 180/3, 182, 194, 196, 197,198, 189, 191, 192, 206, 186, 195/2, 200, 201, 203/5, 203/2, 202, 204, 205, 203/3, 203/6, 227/6, 227/18, 227/19, 227/17, 225/1, 225/2, 227/15, 23, 43, 14/19,15/4 obręb Szydłowo.
 - **Jaraczewo** (z wyłączeniem działek ewidencyjnych o nr 167, 9/4, 83/7, 145/1, 150/2, 146/2, 146/1 obręb Jaraczewo.
 - **Stara Łubianka** (z wyłączeniem działek ewidencyjnych o nr 7, 8, 12/3, 148/4, 148/9, 148/8, 148/10, 148/12, 148/11,11/5, 149/3, 150/1, 151/2, 153, 156/1, 157/1, 159/3, 159/4, 172, 165/1, 170, 166/1, 107/9, 82/1, 82/2 obręb Stara Łubianka.
 - **Dolaszewo** (z wyłączeniem działek ewidencyjnych o nr 63, 64, 83, 169/4, 35/1, 62, 61, 149, 72, 74, 75, 78/2, 92/5, 534, 535, 498, 496, 645, 646, 551, 211/9, 545, 546, 211/12, 211/11, 211/13, 211/14, 356, 405/1, 412, 413, 405/2, 410/1, 411/1, 410/2, 406/9, 407/4, 406/9, 406/8, 669, 414/9, 414/3, 414/16, 429/5, 429/1, 429/2, 429/3, 429/4, 431/4, 431/3,431/1, 437, 414/12, 414/19, 483, 397, 398/2, 398/1, 385, 380, 379, 370 obręb Dolaszewo.
 - **Kotuń** (z wyłączeniem działek ewidencyjnych o nr 42/5, 42/3, 42/6, 42/7, 141, 113/15, 427/2, 429, 338/1, 338/2, 335, 334, 297, 315, 295, 303, 302, 301, 102/2, 102/7, 102/8, 102/4, 102./5, 102/6, 102/3,102/1, 89/1,268/1, 126/2, 437, 141/2, 141/10, 141/9, 149/11,342 340, 299, 137/5, 137/4, 137/3, 493, 126/1, 371, 370, 369, 368, 367, 366, 113/12, 113/10, 113/14, 113/18113/21, 113/22, 113/23, 113/16, 114/2 440, 119, 488, 492,126/1, 493, 491, 115/1/113/16, 113/17, 278, 363, 364, 279, 365, 280, 359, 358, 282, 283, 285286, 289, 290, 294, 293, 292, 287, 288, 356, 354, 343,341 obręb Kotuń.
 - **Zawada** (osiedle) przy granicy z miastem Piła (z wyłączeniem działek ewidencyjnych o nr 315, 347, 342, 370, 375, 376, 387, 386, 385, 384, 371, 514/38, 332, 514/46, 514/42, 356, 365, 336, 337 obręb Zawada.
7. Zasięg obszaru aglomeracji nie obejmuje części miejscowości Zawada określanej jako (wieś) zlokalizowanej ok. 4 km od pozostałej części miejscowości Zawada (osiedle) oraz części miejscowości Dolaszewo (osiedle Prefabet).
8. Nazwa miejscowości w której jest zlokalizowana oczyszczalnia ścieków: **PIŁA**.

Informacje dodatkowe.

Dotychczasowa Aglomeracja Piła o równoważnej liczbie mieszkańców 112 000 RLM została wyznaczona Uchwałą nr XXII/583/16 Sejmiku Województwa Wielkopolskiego z dnia 26 września 2016 r., opublikowaną w Dzienniku Urzędowym Województwa Wielkopolskiego z dnia 5.10.2016 r., poz. nr 5831.

Korekta dotychczasowej aglomeracji jako największa wprowadzona zmiana w zakresie RLM w wysokości **231 318 RLM** wynika z nowego zaktualizowanego planu aglomeracji Piła, głównie z uwagi na duży ładunek ścieków przemysłowych przesyłanych do oczyszczalni Gwda z Zakładów Przemysłu Ziemniaczanego ZETPEZET w Pile. Średnia dobowa ilość ścieków z Zakładów ZETPEZET z okresu kampanii ziemniaczanej w 2019 r. w przeliczeniu na RLM wyniosła 153 879 RLM. Na korektę aglomeracji miała wpływ decyzja władz Gminy Szydłowo o wyłączeniu z aglomeracji wskazanych działek ewidencyjnych z poszczególnych miejscowości wchodzących w skład aglomeracji Piła oraz części miejscowości nie ujętych w aglomeracji określanych jako Zawada (wieś) i Dolaszewo (osiedle Prefabet).

Informacje dodatkowe o wyłączeniach (działek ewidencyjnych) z aglomeracji.

Z aglomeracji wyłączona jest część miejscowości Zawada określona jako (wieś), która liczy 304 mieszkańców (RLM) i jest oddalona o 4 km od pozostałej części miejscowości Zawada, określanej jako (osiedle) przy granicy z miastem Piła i oddzielona od niej w dużej odległości ok. 4 km kompleksem leśnym. W związku z tym jest uzasadnione by obszar Zawada (wieś) pozostał nadal poza aglomeracją gdyż nie uzyska się wymaganego minimalnego wskaźnika koncentracji 120 mieszkańców na 1 km sieci kanalizacji sanitarnej planowanej do budowy, podobnie jak w miejscowość CYK, która liczy 84 mieszkańców (RLM). Brak jest uzasadnienia techniczno- ekonomicznego budowy sieci kanalizacji sanitarnej dla tej części miejscowości Zawada oraz miejscowości CYK. Z aglomeracji wyłącza się osiedle Prefabet w miejscowości Dolaszewo.

2. Dokumenty stanowiące podstawę do wyznaczenia aglomeracji:

1. Rozporządzenie Ministra Gospodarki Morskiej i Żeglugi Śródlądowej z dnia 27 lipca 2018 r., w sprawie sposobu wyznaczania obszarów i granic aglomeracji.
2. Studium uwarunkowań i kierunków zagospodarowania przestrzennego:
 - Gminy Szydłowo wg Uchwały nr XXIX/5/2001 Rady Gminy w Szydłowie z dnia 20 lutego 2001 r.
 - Gminy Piła z 2020 r. wg uchwały Nr XXX/316/20 Rady Miasta Piły z dnia 29 września 2020r. w sprawie zmiany studium uwarunkowań i kierunków zagospodarowania przestrzennego miasta Piły.
3. Miejscowe plany zagospodarowania przestrzennego gmin:Piła i Szydłowo.
4. Decyzje o ustaleniu lokalizacji inwestycji celu publicznego gmin: Piła i Szydłowo.
5. Wieloletnie plany rozwoju i modernizacji urządzeń wodociągowo - kanalizacyjnych dla miasta Piły. Gmina Szydłowo nie posiada takiego planu.

3. Opis systemu zbierania ścieków komunalnych w obrębie aglomeracji

3.1 Informacje na temat istniejącej sieci kanalizacji w obszarze aglomeracji.

Wg stanu na 31.12.2019r. w aglomeracji było:ogółem 240,1 km sieci kanalizacyjnej, (194,1 km sieci grawitacyjnej i 46 km kanalizacji tłocznej) w tym:

- na terenie miasta Piła ogółem 183,6 km, w tym 160 km sieci grawitacyjnej, eksploatowanej przez MWiK Sp. z o. o. w Pile.
- w miejscowościach gminy Szydłowo należących do aglomeracji ogółem 56,5 km, w tym 34,1 km sieci grawitacyjnej, eksploatowanej przez GWDA Sp. z o. o. w Pile.

Z istniejącej sieci kanalizacyjnej wg stanu na 31.12.2019 r. w aglomeracji korzystało 73 564 mieszkańców na 75 512 ogólną liczbę mieszkańców aglomeracji co stanowi 97,4%.

Wg szacunkowej oceny MWiK w Piłę oraz UM Piły 98,7 % mieszkańców Piły korzysta z dostępu do miejskiej kanalizacji sanitarnej, w Gminie Szydłowo dla miejscowości należących do aglomeracji wg stanu na 31.12.2019r. współczynnik ten jest niższy.

Planuje się osiągnięcie współczynnika skanalizowania 99% dla całej aglomeracji najpóźniej do dnia 31.12.2027 r.

3.2. Informacje o planowanej budowie sieci kanalizacyjnej w aglomeracji.

1) Dotyczące obszaru Gminy Szydłowo w zasięgu aglomeracji tj.

Gmina Szydłowo nie planuje budowy dalszych nowych sieci kanalizacji sanitarnej w obszarze aglomeracji Piły.

GWDA, Sp. z o.o. w Piłę, która eksploatuje istniejącą sieć kanalizacji sanitarnej w Gminie Szydłowo w zasięgu aglomeracji Piły nie planuje budowy nowych sieci kanalizacji sanitarnej.

2) Dotyczące obszaru miasta Piły.

Inwestycje MWiK Sp. z o. o. w Piłę w zakresie sieci kanalizacyjnych.

Pomimo osiągniętego wysokiego współczynnika skanalizowania miasta Piły, gdy 98,7% mieszkańców korzysta z dostępu do miejskiej kanalizacji sanitarnej) planowane są w następnych latach dalsze wydatki na budowę sieci kanalizacyjnej w Piłę dotyczące głównie skanalizowania obszarów przemysłowych przy ulicach: Jastrzębiej, Przepiórczej i Ceramicznej oraz Krzywej i Długosza o długości 4,5 km. Po wybudowaniu sieci kanalizacyjnej istniejące zakłady będą miały techniczną możliwość przyłączenia się do tej sieci. Dotyczy to zakładu ASTA LOGISTIC przy ul. Przepiórczej, przy ulicy Ceramicznej zakładów jak CAR Craft, Home&Garden, KARTEL, PIEZAK, TERMETAL, COFFED, QUBIQA i przy ul. Długosza zakłady MAGMAR, METALPIL, a przy ulicy Krzywej kotłownia Zachód MEC, ZIS Madej.

Są to inwestycje głównie dla potrzeb działalności gospodarczej i usługowej gdzie nie uwzględnia się wskaźnika koncentracji dla budowanej sieci kanalizacyjnej.

Plany inwestycyjne w zakresie budowy i modernizacji sieci i urządzeń wodociągowo-kanalizacyjnych są opracowywane na okres 3 kolejnych lat i uchwalane przez Radę Miasta Piły.

4. Opis gospodarki ściekowej w aglomeracji

4.1. Informacje na temat oczyszczalni ścieków.

1) Nazwa, lokalizacja i adres zbiorczej oczyszczalni ścieków:

Oczyszczalnia ścieków, „GWDA” ul. Na Leszkowie 4, 64-920 Piła na dz.88/16, obręb Piła 35, Id oczyszczalni **PLWL0040**.

2) Użytkownik oczyszczalni:

GWDA” Sp. z o. o. w Piłę, ul. Na Leszkowie 4, 64 - 920 Piła, tel. 67 213 61 54, e-mail <biuro@gwda.pl>.

3) Rodzaj oczyszczalni:

PUB1-oczyszczalnia biologiczna z podwyższonym usuwaniem związków azotu (N), fosforu (P), spełniająca standardy odprowadzanych ścieków dla aglomeracji powyżej 100.000 RLM.

4) Dane na temat oczyszczalni

Przepustowość oczyszczalni:

- średnia **28 000 m³/d**,

- maksymalna 31 000 m³/d

- docelowa maksymalna 31 000 m³/d,

- projektowana maksymalna wydajność oczyszczalni: **250 000 RLM**.

5) Odbiornik oczyszczonych ścieków z oczyszczalni:

Rzeka Gwda w km 16+370 na jej lewym brzegu, ścieki z oczyszczalni są odprowadzane do odbiornika kolektorem zrzutowym fi 1400 mm, który dalej przechodzi w rów do rzeki Gwda, **Pozwolenia wodno prawne wydane w sprawie eksploatacji oczyszczalni ścieków w Pile**, - Decyzja Wojewody Wielkopolskiego z dnia 28 grudnia 2004r., znak: SR.PI-3.6811-27/04 na wprowadzenie do środowiska oczyszczonych ścieków w ilości $Q_{d\acute{s}r} = 28\ 000\ m^3/d$, $Q_{roczne} = 10\ 220\ 000\ m^3/rok$ do odbiornika rzeki Gwda w km 16+370, wylot do rzeki fi 1400 na rzędnej 53,03 m npm, wylot na lewym brzegu rzeki. **Decyzja jest ważna do 30 czerwca 2025r.**

- Decyzja Marszałka Województwa Wielkopolskiego z dnia 28 grudnia 2015r., znak: DSR.II.7322.170.2015 zmieniająca (w części) decyzję Wojewody Wielkopolskiego z dnia 28 grudnia 2004r., znak: SR.PI-3.6811-27/04-3.6811-27/04 na wprowadzenie do środowiska oczyszczonych ścieków, gdzie podano najwyższe dopuszczalne wartości wskaźników jn.

1. BZT₅ - 15 mg O₂/l,
 2. ChZT- 125 mg O₂/l,
 3. Zawiesina ogólna- 35 mg/l,
 4. Azot - 10 mg/l,
 5. Fosfor - 1 mg/l,
- oraz odczyn pH 6,5- 9,0.

Decyzja ta obowiązuje od 31 grudnia 2015r.

Obie decyzje są integralnie ze sobą związane.

4.2. Planowane inwestycje GWDA Sp. z o. o. w Pile na oczyszczalni ścieków Gwda w Pile.

Planowana jest „Budowa węzła fermentacji mezofilowej przy oczyszczalni Gwda w Pile. Planowana inwestycja jest uzależniona od pozyskania środków zewnętrznych o które aplikuje Gwda Sp. z o.o. jak dotacje oraz pożyczka z NFOŚiGW. Koszt inwestycji wg kosztorysów aktualnych na 19.11.2020 r. wynosi 27 mln zł. Termin realizacji 4 lata od pozyskania środków. Inwestycja wstępnie planowana na lata 2021-2025. Inne rozważane zadania modernizacyjne związane z eksploatacją oczyszczalni nie mają wpływu na efekt ekologiczny jak wymiana dmuchaw do napowietrzania ścieków na energooszczędne ok. 1,7 mln zł, budowa nowego punktu zlewnego ścieków dowożonych przemysłowych - 0,5 mln zł (do roku 2027), modernizacja (remont) pól irygacyjnych 1,2 mln - lata 2021-2027.

Informacje dodatkowe dotyczące oczyszczalni.

Do oczyszczalni zbiorczej „GWDA” w Pile, zlokalizowanej w południowo-wschodniej części miasta Piły, ścieki dopływają z miasta Piły oraz z następujących miejscowości gminy Szydłowo jak: Szydłowo, Jaraczewo, Stara Łubianka, Dolaszewo, Kotuń i części Zawada, określanej jako (osiedle) zlokalizowanej przy granicy z miastem Piła. Oczyszczalnia ścieków GWDA w Pile jako zbiorcza jest zmodernizowana w niezbędnym zakresie, wg wymagań unijnych.

Ilość osadów suchej masy z oczyszczalni 1850 Mg/rok, według danych z roku 2019.

Wykorzystywana metoda stabilizacji i higienizacji osadu na terenie oczyszczalni OBF.

W 2014 r. na oczyszczalni została wykonana dodatkowa recyrkulacja wewnętrzna ścieków kolektorem fi 700 mm celem zwiększenia usuwania związków azotu (N) zwłaszcza w trakcie trwania kampanii ziemniaczanej, związanej z zrzutem ścieków przemysłowych do oczyszczalni z Zakładów Przemysłu Ziemniaczanego ZETPEZET w Pile.

Pozwolenie wodnoprawne dla oczyszczalni jest wydane na okres do 30 czerwca 2025 r.

Wydajność oczyszczalni wynosi 250.000 RLM i jest wystarczająca na potrzeby aglomeracji.

4.3. Punkty zlewnie istniejące w obszarze aglomeracji:

1. Na wjeździe do oczyszczalni ścieków GWDA przy ul. Na Leszkowie 4 w Pile.

2. W miejscowości Szydłowo nr 64A, 64-930 Szydłowo (dz. 64/1 obręb 0074 Szydłowo) dla potrzeb wszystkich miejscowości z terenu gminy Szydłowo celem przepompowania ścieków istniejącą siecią kanalizacji sanitarnej do oczyszczalni zbiorczej GWDA w Pile.

4.4. Informacje o indywidualnych systemach oczyszczania ścieków.

W obszarze aglomeracji według stanu na 31.12.2019 r. było łącznie 189 przydomowych oczyszczalni ścieków w tym w mieście Piła 43 szt. z których korzystało 122 mieszkańców, a w gminie Szydłowo 146 szt. z których korzystało 354 mieszkańców.

Ilość ścieków oczyszczonych systemami indywidualnymi (przydomowymi oczyszczalniami ścieków) w 2019 r. w aglomeracji wyniosła 6,9 tys. m³.

W wyniku wyłączeń działek ewidencyjnych w aglomeracji wymienionych w pkt. 1 części opisowej liczba przydomowych oczyszczalni w gm. Szydłowo wynosi 4 szt. (w tym w m. Dolaszewo 2 szt. i w m. Kotuń 2 szt. z których korzysta łącznie 13 osób.

4.5. Informacje o zbiornikach bezodpływowych na gromadzenie ścieków.

W obszarze aglomeracji według stanu na 31.12.2019 r. jest łącznie 694 szt. zbiorników bezodpływowych, w tym 406 szt. na terenie miasta Piły z których korzysta 766 mieszkańców, a 288 szt na terenie gminy Szydłowo z których korzysta 706 mieszkańców, łącznie 1 472 osób. Ilość ścieków dostarczonych do oczyszczalni taborem asenizacyjnym (tylko ścieki z terenu aglomeracji) w 2019r. wyniosła 17,7 tys. m³.

W wyniku wyłączeń działek ewidencyjnych w aglomeracji wymienionych w pkt. 1 części opisowej liczba zbiorników bezodpływowych w gm. Szydłowo wynosi 4 szt. (w tym w m. Stara Łubianka 2 szt., w m. Dolaszewo 1 szt. i w m. Szydłowo 1 szt., z których korzysta łącznie 7 osób.

4.6 Informacje o ilości i składzie jakościowym ścieków w aglomeracji wg danych za 2019r.

- ilość ścieków odprowadzonych zbiorczym systemem kanalizacyjnym do oczyszczalni - 5 793,3 tys. m³,
- ilość ścieków dostarczonych do oczyszczalni taborem asenizacyjnym - 17,7 tys. m³,
- ilość ścieków oczyszczonych systemami indywidualnymi (przydomowe oczyszczalnie ścieków - 6,9 tys. m³,

Średnia dobowo ilość ścieków w 2019 r. wytworzonych w aglomeracji wyniosła 15 939,5m³.

Dane o jakości ścieków komunalnych dopływających do oczyszczalni średnie roczne wartości wskaźników w 2019 r. ścieków są następujące:

- a) BZT₅ - 511 mgO₂/l,
- b) ChZT- 1011 mgO₂/l,
- c) zawiesina ogólna- 334 mg/l,
- d) azot - 86 mg/l,
- e) fosfor - 16 mg/l,

Dane o jakości ścieków oczyszczonych odpływających z oczyszczalni średnie roczne wartości wskaźników w 2019 r.

- a) BZT₅ - 4 mgO₂/l,
- b) ChZT- 33 mgO₂/l,
- c) zawiesina ogólna- 7 mg/l,
- d) azot - 8 mg/l,
- e) fosfor - 0,4 mg/l,

Dane o ilości i składzie jakościowym ścieków przemysłowych odprowadzanych przez zakłady do systemu zbiorczej kanalizacji.

Dane dotyczące Zakładów Przemysłu Ziemniaczanego w Pile.

- 153 879 RLM średni dobowy z okresu prowadzonej kampanii ziemniaczanej w 2019r. _____
w przeliczeniu na RLM,

- ilość ścieków odebrana w 2019 r. = 176 611 m³, a w roku 2020 do 30.11.2020r. (kampania ciągle trwa = 165 613 m³,

Skład średni (dane za rok 2020):

- a) BZT₅ – 7 509,3 mg/l,
- b) ChZT Cr – 12 060 mg/l,
- c) zawiesina ogólna – 1 627,7 mg/l
- d) pH - od 5,3 do 6,0
- e) substancje rozpuszczone – 6 809,2 mg/l
- f) azot ogólny – 785,5 mg/l,
- g) azot amonowy – 331,8 mg/l,
- h) fosfor ogólny – 109,3 mg/l,

Wielkość ładunku w przeliczeniu na RLM z Zakładów Przemysłu Ziemniaczanego w Pile charakteryzuje się corocznie dużą zmiennością w zależności od wielkości prowadzonej w danym roku. kampanii ziemniaczanej.

Wg danych Gwda Sp. z o.o. w Pile ładunek ścieków przemysłowych z innych małych zakładów w gminie Szydłowo wyniósł w 2019 r. 211 RLM tj. 1 926,5 m³, średnio 5,278 m³ na dobę.

W Pile prócz ścieków z Zakładów Przemysłu Ziemniaczanego, ścieki przemysłowe pochodzą z 43 innych zakładów wg tabeli jn. Z tych zakładów w 2019r. było odprowadzonych w 2019r. do sieci kanalizacyjnej 261 269,38 tys. m³ ścieków przemysłowych, a w okresie od 1.01. do 30.09.2020 r. było 190 254,54 tys. m³ tj. 2 067,98 m³ średnio na dobę, co stanowi 1 161,8 RLM.

Dostawcy ścieków przemysłowych		2019 r.	1.01. - 30.09.2020 r.	Stężenie BZT5 [mg/dm3]	m3/d roku 2020	stężenie [g/m3]	Ładunek [kg/d]	RLM
lp.	nazwa zakładu							
1		127591	106267	105	387,84	105	40,72	678,71
2	Signify Poland Sp. z o.o.	4954	3437	90	12,54	90	1,13	18,82
3	Agora S.A.	1456	386	100	1,41	100	0,14	2,35
4		6419	3458	195	12,62	195	2,46	41,02
5	Karpol Sp. z o.o.	0	0	0	0,00	0	0,00	0,00
6		9644,71	3735,47	20	13,63	20	0,27	4,54
7	Pralnia Sonia Pirch Stanisław	22417,67	10312,07	46	37,64	46	1,73	28,85
8		193	130	100	0,47	100	0,05	0,79
9	PPU SEZUP CLIMA Sp. z o.o.	1588	963	104	3,51	104	0,37	6,09
10	Ubojnia Gładyszewo Andrzej Dyczko	4757	1952	675	7,12	675	4,81	80,15
11	Polskie Zakłady Zbożowe Sp. z o.o w Wałczu	28060	9887	90	36,08	90	3,25	54,13
12	SMART WASTE TECHNOLOGIES Sp. z o.o.	56	839	103	3,06	103	0,32	5,26
13	ORCA Precision Parts	516	681	100	2,49	100	0,25	4,14
14	Zakład Usługowo-Handlowy "MERC" Jaworowscy Spółka Jawna	571	448	45	1,64	45	0,07	1,23
15	Grupa CICHY - ZASADA Spółka z ograniczoną odpowiedzialnością Spółka Komandytowa	613	339	100	1,24	100	0,12	2,06
16	Związek Międzygminny Pilski Region Gospodarki Odpadami Komunalnymi	0	141	100	0,51	100	0,05	0,86
17	Altwater Piła Sp. z o.o.	4171	2569	110	9,38	110	1,03	17,19
18	Serwis Blacharsko-Lakierniczy Mechanika Pojazdowa Krzysztof Jedlikowski	68	38	100	0,14	100	0,01	0,23
19	IVECO GIBAS Andrzej Gibas	946	640	45	2,34	45	0,11	1,75
20	MAG Sp. z o.o.	1197	2013	60	7,35	60	0,44	7,35
21	ZBYSZKO COMPANY S.A.	0	11838	100	43,20	100	4,32	72,01
22	Autotechnika Woźniak	0	18	100	0,07	100	0,01	0,11
24	"Auto-Box" s.c. Krystyna Dywel & Maciej Dywel	504	314	100	1,15	100	0,11	1,91
25	PSG s.c.	808	446	100	1,63	100	0,16	2,71
26	Auto - Centrum Łukaszewscy	460	324	100	1,18	100	0,12	1,97
27	Galeria Czystości Jarosław Żentkowski	1374	875	75	3,19	75	0,24	3,99
28	Polski Koncern Naftowy Orlen S.A.	1993	1775	70	6,48	70	0,45	7,56
29	Polski Koncern Naftowy Orlen S.A.	1534	2544	45	9,28	45	0,42	6,96
30	BP Service Center Rene Remigiusz Olejnik	2365	1813	53	6,62	53	0,35	5,84
31	WITO Sp. J. G. Wiśniewska, M. Tomczak	1734	1108	40	4,04	40	0,16	2,70
32	WATIS SPÓŁKA Z OGRANICZONĄ ODPOWIEDZIALNOŚCIĄ (wcześniej do 2020 r. Prteol Hawen)	2908	879	100	3,21	100	0,32	5,35
33	Firma Handlowo-Usługowa "Wash&Phon" Marzena Rozynek	1963	1103	50	4,03	50	0,20	3,35
34	Przedsiębiorstwo Usługowo-Handlowe "JAWI" Sp. z o.o.	1978	1610	100	5,88	100	0,59	9,79
35	Lotos Paliwa sp. z o.o.	1755	1181	100	4,31	100	0,43	7,18
36	Łukasz Cerba	2212	1183	100	4,32	100	0,43	7,20
37	"PABICH" Spółka z o.o.	412	277	100	1,01	100	0,10	1,68
38	Easy-Wash Marek Skwierczyński	11474	7486	60	27,32	60	1,64	27,32
39	Przedsiębiorstwo Komunikacji Samochodowej Sp. z o.o. w Pile	8572	5803	100	21,18	100	2,12	35,30
40	MPT "MAGO" Zbigniew Mazurkiewicz, Maciej Ozgowicz Sp. J.	706	290	100	1,06	100	0,11	1,76
41	Exalo Drilling S.A.	2182	82	10	0,30	10	0,00	0,05
42	Przedsiębiorstwo "DAR-OIL" Dariusz Gniot	208	245	100	0,89	100	0,09	1,49
							Suma	1161,76

4.7. Uzasadnienie określonej dla aglomeracji równoważnej liczby mieszkańców (RLM)

- Liczba mieszkańców aglomeracji miasta Piły wg stanu na 31.12.2019 r. - 70 375 osób (obejmujących osoby zameldowane na stałe i na okres powyżej 3 m-cy- i 3 335 osób z terenu gminy Szydłowo ujętych w aktualizowanym planie aglomeracji – według danych przesłanych e-mailem z Gminy Szydłowo z dnia 14.12.2020r.),
- Ładunek ścieków przemysłowych z Zakładów Przemysłu Ziemiaczanego w Pile- średni dobowy z okresu prowadzonej kampanii ziemniaczanej w 2019 r. - **153 879 RLM** wg danych GWDA Sp. z o. o. w Pile,
- Liczba osób czasowo przebywających w aglomeracji **2 396 osoby** obejmujących zarejestrowane miejsca noclegowe z obiektów jak hotele, internaty, pensjonaty, zajazdy tj. 2296 w Pile + 100 w gminie Szydłowo (internat w Starej Łubiance przy Zespole Szkół ponadgimnazjalnych) =2396 miejsc noclegowych łącznie.

Zestawienie miejsc noclegowych:

- w **Pile razem 2296 miejsc noclegowych**, na co składają się n/w pozycje:

- 813 miejsc jak hotele, motele, pensjonaty itd.,
- średnio 220 miejsc w Szpitalu Specjalistycznym w Pile (zajmowanych przez osoby spoza Piły),
- 238 miejsc w internacie przy ul. Żeromskiego dla studentów Państwowej Uczelni Stanisława Staszica,
- 206 miejsc w internacie Zespołu Szkół Ekonomicznych,
- 180 miejsc w internacie Zespołu Szkół im. Staszica,
- 61 miejsc w internacie Ośrodka Szkolno -Wychowawczego (dla osób spoza Piły),
- 60 miejsc w obiektach Monar Markot (zajmowanych przez osoby spoza Piły),
- 59 miejsc w Ośrodku Turystyczno -Wypoczynkowym nad jeziorem Płotki-dane MOSiR,
- 40 miejsc w schronisku młodzieżowym przy ul. Okrzei podległym (Zespołowi Szkół Gastronomicznych),
- 45 miejsc w Klinice ARS MEDICAL – zajmowanych przez osoby spoza Piły,
- 24 miejsca w obiekcie DPS w Pile- zajmowanych przez osoby spoza Piły,
- 350 miejsc noclegowych Hotel ARCHE w Pile obiekt wybudowany (trwają roboty wykończeniowe.

Łącznie liczba RLM do uwzględnienia w Planie aglomeracji Piła wyniesie wg podsumowania $69\,487 + 3\,275 + 2\,396 + 155\,251,8 + 908 = 231\,318$ RLM, według załączonej poniżej tabeli wyszczególnień do pkt. 4.7.

Tabela do pkt. 4.7

	Tabela wyszczególnień z obszaru aglomeracji	RLM
1	Liczba mieszkańców korzystających z istniejącej sieci kanalizacyjnej Gmina Piła Gmina Szydłowo	69 487 3 275
2	Liczba mieszkańców planowanych do przyłączenia do sieci kanalizacyjnej, na której środki finansowe zostały pozyskane	0
3	Liczba mieszkańców planowanych do podłączenia do projektowanej sieci kanalizacyjnej	0
4	Liczba osób czasowo przebywających korzystających z sieci kanalizacyjnej	2 396
5	Liczba osób czasowo przebywających planowanych do przyłączenia do sieci kanalizacyjnej na której środki finansowe zostały pozyskane	0

6	Ilość mieszkańców mających możliwość techniczną podłączenia do sieci kanalizacji sanitarnej w poszczególnych miejscowościach, ale na dzień dzisiejszy nie korzystających z sieci kanalizacyjnej	brak danych
7	Równoważna Liczba Mieszkańców wynikająca z dobowego ładunku ścieków odprowadzanych przez zakłady przemysłowe i usługowe korzystające z istniejącej sieci kanalizacyjnej	(153 879 +1 161,8+211)= 155 251,8
8	Równoważna Liczba Mieszkańców wynikająca z dobowego ładunku ścieków, który będzie odprowadzanych przez zakłady przemysłowe i usługowe planowane do podłączenia do sieci kanalizacyjnej	0
9	Liczba mieszkańców, korzystających z indywidualnych systemów oczyszczania ścieków komunalnych (przydomowe oczyszczalnie ścieków, zbiorniki bezodpływowe), określona na podstawie rejestrów prowadzonych przez gminę Gmina Piła Gmina Szydłowo	(766+122)= 888 (13+7)= 20 razem 908
10	Równoważna Liczba Mieszkańców RLM (suma)	231 318

5. Informacje o lokalizacji ujęć wody ze strefami ochronnymi tych ujęć, obejmujących tereny ochrony bezpośredniej i pośredniej zawierające oznaczenia aktu prawa miejscowego lub decyzje ustanawiające te strefy oraz zakazy, nakazy i ograniczenia obowiązujące na tych terenach.

Dane o lokalizacji ujęć wody w aglomeracji które mają ustanowione strefy ochronne. Dotyczące miasta Piły tj.

a/ „Ujęcie wód głębinowych STARA ŁUBIANKA- DOBRZYCA -bariera zachodnia” jako główne dla m. Piły - 9 studni głębinowych w lesie na terenie miejscowości STARA ŁUBIANKA- DOBRZYCA na terenie gminy Szydłowo, zlokalizowane poza wyznaczonym obszarem aglomeracji Piła tj. studnie nr 1a,2a,3a,15a,16,17,18,19a i studnia nr 20 w obrębie Piła 6, studnie są naniesione na mapie- ciąg studni oznaczono nr od 1 do 9.

Na mocy obowiązującego pozwolenia wodnoprawnego na szczególne korzystanie z wód w zakresie poboru wód podziemnych (decyzja Starosty Piłskiego z 6 marca 2017 r., znak: ŚR.6341.109.2016.VIII) maksymalna godzinowa wielkość poboru wynosi $Q_{max}/h=500m^3/h$. Pozwolenie wydane jest na okres do 5 marca 2027 roku.

Obecnie w PGW Wody Polskie prowadzone jest postępowanie administracyjne dotyczące wydania decyzji ustanawiających strefy ochrony bezpośredniej dla w/w studni.

b/ 2 studnie głębinowe na terenie stacji uzdatniania wody przy ul. Waleckiej 20 w Pile, Q_{max}/h 160 m³/h, łącznie dla obu studni wg pozwolenia wodnoprawnego z dnia 14 września 2012 r., znak: SR.6341.41.2012.VIII. Studnie oznaczono na mapie nr 10 i 11. Strefa ochrony bezpośredniej 10 m od obudowy studni, ustanowiona decyzją Starosty Piłskiego z dnia 14 listopada 2012 r., znak: SR.6341.70.2012.VIII.

c/ 3 studnie głębinowe dla potrzeb osiedla Gładyszewo w Pile tj. studnia nr 1 i 2 na działkach 3/9 i 3/7 obręb Piła 1 w rejonie ogrodów działkowych na wschód od torów PKP i trzecia studnia o nr 1(3) na działce 5/3 w obrębie Piła 1 na zachód od torów PKP w rejonie al. Wojska

Polskiego- ulica Kamienna w Pile, $Q_{\max}/h = 118 \text{ m}^3/\text{h}$, wg pozwolenia wodnoprawnego z 14 października 2011 r., znak: SR.6341.60.2011.VIII. Strefy ochrony bezpośredniej ustanowione zostały decyzją Dyrektora Zarządu Zlewni Wód Polskich w Pile z 22 czerwca 2020r., znak: SR.6341.60.2011.VIII. Studnie oznaczono na mapie nr **12, 13 i 14**.

Strefy ochrony bezpośredniej ustanowione zostały decyzją Dyrektora Zarządu Zlewni Wód Polskich w Pile z 22 czerwca 2020r., znak: BD.ZUZ.2.4100.356.2018.AS. Wymiary stref ochrony bezpośredniej dla poszczególnych studni zostały określone jak poniżej:

- studnia nr 1 – 18,00x18,60x19,80x18,50 m (dz. o nr ew. 3/9 obręb 0001 Piła),
- studnia nr 2 – 25,30x18,50x25,00x19,60 m (dz. o nr ew. 3/7 obręb 0001 Piła),
- studnia nr 1(3) – w promieniu 8,35m licząc od zarysu urządzenia służącego do poboru wody (dz. o nr ew. 5,3 obręb 0001 Piła),

Poza MWiK w Pile inne ujęcia własne wody (ze strefami ochronnymi) posiadają:

d/ SIGNIFY POLAND Sp. z o. o. ul. Kossaka 150, 64-920 Piła, studnie na terenie zakładu studnia nr 3 i studnie nr 5 i 7, według pozwolenia wodnoprawnego wydanego przez Marszałka Woj. Wlkp., decyzją z dnia 12 września 2008 r., Nr DSR.III.6213-39/08. W decyzji Wojewody Wielkopolskiego z dnia 10.08.2001r. znak: OS-OI-IV-2/7441/2/01 ustanowiona została strefa ochrony bezpośredniej ujęcia wody podziemnej z utworów czwartorzędowych na terenie tego zakładu, która obejmuje teren ochrony bezpośredniej ujęcia o promieniu 10 m. Na mapie studnie nr 5 i 7 oznaczono na mapie nr **15 i 16**, a studnie nr 3 oznaczono nr **17**.

e/ Szpital Specjalistyczny przy ul. Rydygiera 1, w Pile studnie nr 1 i 2 zlokalizowane na działce nr 151/2, obręb Piła 24, na posesji należącej do Szpitala Specjalistycznego w Pile. Aktualne pozwolenie wodnoprawne zostało wydane decyzją PGW Wody Polskie Zarząd Zlewni w Pile z dnia 10 sierpnia 2020 r., znak: BD.ZUZ.2.4210.156.2020.DS na okres 10 lat. Dla wyżej wymienionego ujęcia wody podziemnej ustanowiona została wyłącznie strefa ochrony bezpośredniej w granicach istniejącego ogrodzenia stacji uzdatniania wody, według decyzji Starosty Pilskiego z dnia 28 lipca 2009 r. znak: SR-II-6223/12/2009, (zgodnie z dokumentacją hydrogeologiczną wyznaczona strefa ochrony bezpośredniej wynosi 10 m od studni). Studnie oznaczono na mapie nr **21 i 22**.

f/ ARS MEDICAL, al. Wojska Polskiego 43, 1 studnia głębinowa nr 2 $Q_{\max} = 8,12 \text{ m}^3/\text{h}$, $Q_{\text{sr}} = 60 \text{ m}^3$, wg pozwolenia wodnoprawnego, wydanego przez Starostę Pilskiego, decyzją z dnia 30 stycznia 2012 r. Nr SR.6341.80.2011.VIII r. Strefa ochrony bezpośredniej w promieniu 3 m od obudowy studni. Studnia oznaczona na mapie nr **20**.

g/ POLSKIE ZAKŁADY ZBOŻOWE SP. z o.o. w Walczu, ul. Chełmińska 2, 78-600 Walcz, 2 studnie zlokalizowane w Pile przy ul. Strefowej 17 na działce nr 61/6 obręb Piła 28. Ujęcia podziemne obu studni mają ustanowione strefy ochrony bezpośredniej na działce nr 61/6 obr. Piła 28, wymiary stref 6,00x6,00, według decyzji Państwowego Gospodarstwa Wodnego Zarząd Zlewni w Pile z dnia 11 lutego 2020 r., znak: Bd.ZUZ.2..4100.358.2018.AS.

W dotychczas wydanych pozwoleniach wodnoprawnych dla ujęć wody jw. nie ma szczególnych zakazów, nakazów lub ograniczeń co do stref ochronnych ujęć wody – obowiązują ogólne przepisy dot. ustanowionych/wyznaczonych stref ochrony ujęć wody w promieniu kilku metrów od obudowy studni lub dostosowane do granic ogrodzeń ujęć wody. Studnie oznaczono na mapie nr **18 i 19**.

Dane o lokalizacji ujęć wody w aglomeracji które mają ustanowione strefy ochronne. Dotyczące Gminy Szydłowo tj.

h) W miejscowości Dolaszewo (dla potrzeb miejscowości: Dolaszewo):

według pozwolenia wodnoprawnego wydanego przez Starostę Pilskiego z dnia 26 listopada 2015r. nr ŚR.6341.91.2015.VIII: - 2 studnie głębinowe nr 1 i 2, Studnie na mapie oznaczone nr **23 i 24**- zasoby eksploatacyjne ujęcia dla studni nr 1 $Q_e=55,0$ m³/h, dla studni nr 2 $Q_e=55,0$ m³/h - wielkość poboru: $Q_{max}/h=7,5$ m³/h, $Q_{sr}/d=60,00$ m³/d - strefa ochrony bezpośredniej zlokalizowana na działce o nr ewid. 89/2, obręb 0075 Dolaszewo gmina Szydłowo o powierzchni 0,14 ha. Okres ważności decyzji do 25.11.2025r.

i) W miejscowości Jaraczewo (dla potrzeb miejscowości: Szydłowo, Jaraczewo)

według pozwolenia wodnoprawnego wydanego przez Starostę Pilskiego z dnia 06 października 2015r. nr ŚR.6341.57.2015.VIII: - 2 studnie głębinowe nr 2 i 3, Studnie na mapie oznaczone nr **25 i 26**, zasoby eksploatacyjne ujęcia dla studni nr 2 $Q_e=135,0$ m³/h, dla studni nr 2 $Q_e=51,60$ m³/h, wielkość poboru: $Q_{max}/h=27,10$ m³/h $Q_{sr}/d=325,20$ m³/d - strefa ochrony bezpośredniej zlokalizowana na działce o nr ewid. 83/6, 83/8, obręb 0073 Jaraczewo, m. Jaraczewo, gmina Szydłowo o powierzchni 0,29 ha.

6. Informacje o obszarach ochronnych zbiorników śródlądowych,

występujących w obszarze aglomeracji, zawierające oznaczenia aktu prawa miejscowego lub decyzje ustanawiające tereny strefy oraz zakazy, nakazy i ograniczenia obowiązujące na w terenach.

W obszarze aglomeracji nie ustanowiono obszarów ochronnych zbiorników wód śródlądowych.

7. Informacje o formach ochrony przyrody,

występujących na obszarze aglomeracji. zawierające nazwę formy ochrony przyrody oraz wskazanie aktu prawnego uznającego określony obszar za formę ochrony przyrody.

W obszarze aglomeracji występują prawne formy ochrony przyrody:

Obszary Natura 2000” tj.

1. „**Puszcza nad Gwdą**” **PLB 300012**, utworzony na podstawie rozporządzenia Ministra Środowiska z dnia 12 stycznia 2011 r., w sprawie obszarów specjalnej ochrony ptaków Natura 2000 (Dz. U. Nr 25, poz. 133), zmieniający wcześniejsze rozporządzenie Ministra Środowiska z dnia 5 września 2007 r., (Dz. U. Nr 179, poz. 1275), na podstawie którego obszar ten wcześniej został powołany.
2. „**Ostoja Pilska PLH 300045**”, powołany rozporządzeniem Ministra Środowiska z dnia 13 kwietnia 2010 r., w sprawie siedlisk przyrodniczych i gatunków ptaków będących przedmiotem zainteresowania Wspólnoty, a także kryteriów wyboru obszarów kwalifikujących się do uznania lub wyznaczenia jako Obszary Natura 2000 (Dz. U. Nr 77, poz. 510).

Obszary Chronionego Krajobrazu.

1. „**Pojezierze Waleckie i Dolina Gwdy**”, utworzony rozporządzeniem Wojewody Pilskiego z dnia 15 maja 1998 r., Nr 5/98 (Dz. U. Woj. Pilskiego Nr 13, poz. 83).
2. „**Dolina Noteci**” utworzony rozporządzeniem Wojewody Pilskiego z dnia 15 maja 1998 r. Nr 5/98 (Dz. U. Woj. Pilskiego Nr 13, poz. 83)

Granice zasięgu i lokalizacja prawnych form ochrony przyrody są oznaczone na mapach.

W obszarze aglomeracji występują także pomniki przyrody.

Pomniki przyrody w gminie Szydłowo.

Lp.	Przedmiot ochrony	Opis	Data powołania	Organ powołujący	Nazwa dokumentu o powołaniu pomnika
1	Sosna zwyczajna	obwód 284 cm wysokość 17 m	30.12.1981 r.	Wojewoda Pilski	Decyzja Nr 97/81 (Dz. U. W.P. nr 13 poz. 48)

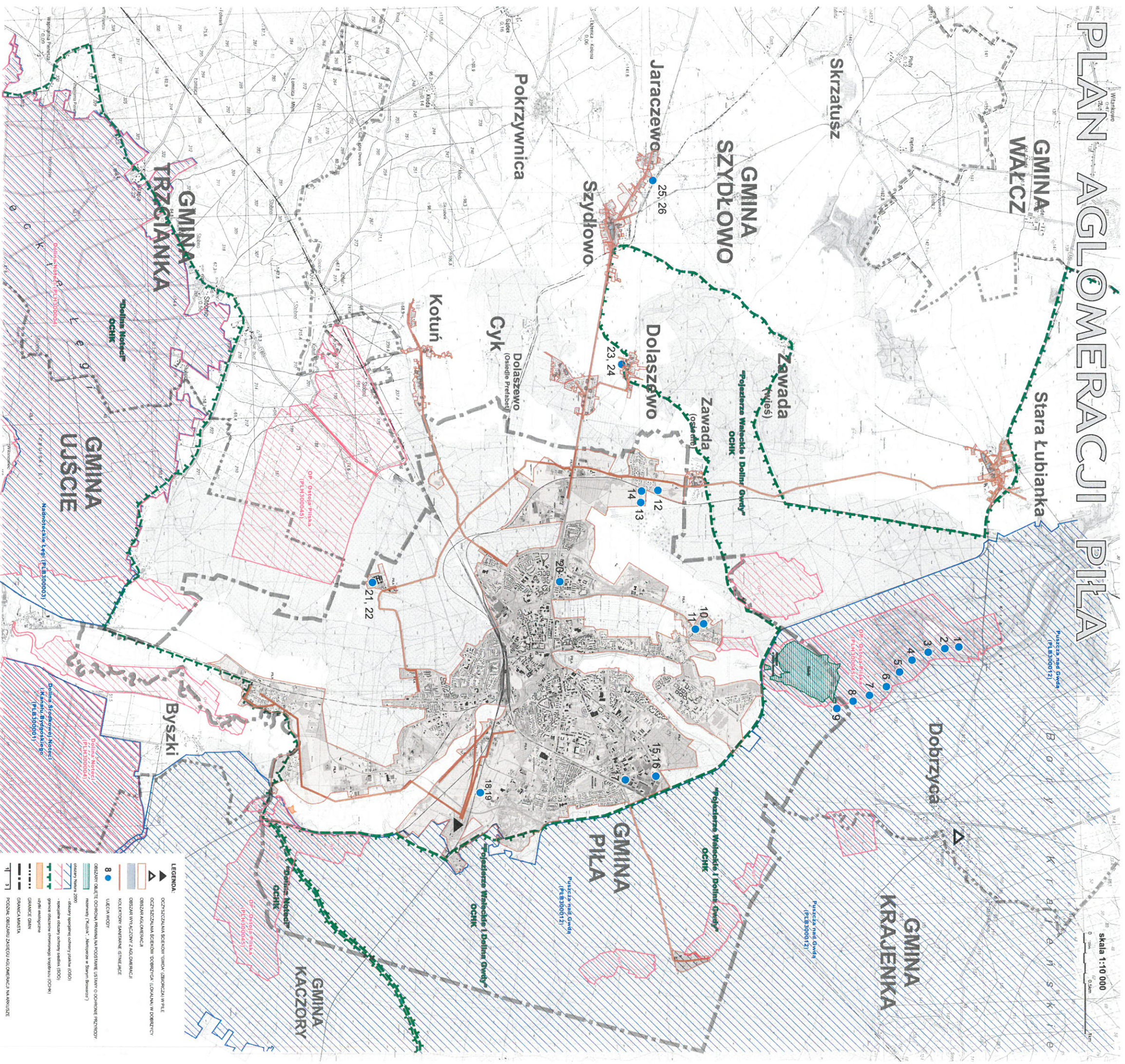
Pomniki przyrody w gminie Pila.

Lp.	Przedmiot ochrony	Opis	Data powołania	Organ powołujący	Nazwa dokumentu o powołaniu pomnika
1	Dąb szypułkowy	obwód 413 cm wysokość 28 m szerokość korony 20 m.	30.11.1965 r.	PWRN w Poznaniu	Decyzja Nr RL-VI-4/746/65
2	Dąb szypułkowy	obwód 322 cm, wysokość 25 m, szerokość korony 14 m.	30.11.1965 r.	PWRN w Poznaniu	Decyzja Nr RL-VI-4/747/65
3	Dąb szypułkowy	obwód 440 cm wysokość 26 m szerokość korony 20 m	30.11.1965 r.	PWRN w Poznaniu	Decyzja Nr RL-VI-4/748/65
4	Dąb szypułkowy	obwód 350 cm wysokość 23 m	30.11.1965 r.	PWRN w Poznaniu	Decyzja Nr RL-VI-4/750/65
5	Dąb szypułkowy	*)	30.11.1965 r.	PWRN w Poznaniu	Decyzja Nr RL-VI-4/751/65
6	Dąb szypułkowy	obwód 462 cm wysokość 26 m szerokość korony 24 m	30.11.1965 r.	PWRN w Poznaniu	Decyzja Nr RL-VI-4/752/65
7	Kłon jesienolistny	obwód 283 cm wysokość 14 m szerokość korony 18 m	30.11.1965 r.	PWRN w Poznaniu	Decyzja Nr RL-VI-4/754/65
8	Dąb szypułkowy	obwód 445 cm wysokość 26 m szerokość korony 18 m	30.11.1965 r.	PWRN w Poznaniu	Decyzja Nr RL-VI-4/756/65
9	Dąb szypułkowy	obwód 410 cm wysokość 24 m szerokość korony 19 m	30.11.1965 r.	PWRN w Poznaniu	Decyzja Nr RL-VI-4/757/65
10	Dąb szypułkowy	obwód 410 cm wysokość 24 m szerokość korony 19 m	30.11.1965 r.	PWRN w Poznaniu	Decyzja Nr RL-VI-4/758/65
11	Dąb szypułkowy	obwód 270 cm wysokość 19 m szerokość korony 15 m	30.11.1965 r.	PWRN w Poznaniu	Decyzja Nr RL-VI-4/760/65
12	Dąb szypułkowy	obwód 356 cm wysokość 16 m szerokość korony 15 m	30.11.1965 r.	PWRN w Poznaniu	Decyzja Nr RL-VI-4/764/65
13	Buk pospolity	obwód 390 cm wysokość 22 m szerokość korony 19 m	18.02.1982 r.	Wojewoda Pilski	Decyzja Nr 38/82 (Dz.U.WRN Nr 3, poz. 127)
14	Topole białe	Obwód 320 -410 cm wysokość 35 m szerokość korony 17 m	27.12.1984 r.	Wojewoda Pilski	Zarządzenie Nr 82 (Dz.U. W.P. Nr 9, poz. 127)
15	Klony srebrzyste	Obwód 280-520 cm, wysokość 27 m,	28.12.1984 r.	Wojewoda Pilski	Zarządzenie Nr 42 (Dz.U.W.P. Nr 18, poz. 206)

		szerokość korony 20 m			
16	Lipa drobnolistna	obwód 285 cm wysokość 18 m szerokość korony 18 m	29.12.1984 r.	Wojewoda Pilski	Zarządzenie Nr 32 (Dz.U.W.P. Nr 11, po. 118)
17	Wiąz polny	obwód 360 cm wysokość 18 m	29.12.1984 r.	Wojewoda Pilski	Zarządzenie Nr 32 (Dz.U.W.P. Nr 11, poz. 118)
18	Dąb szypułkowy	obwód 285 cm wysokość 18 m szerokość korony 18 m	29.12.1984 r.	Wojewoda Pilski	Zarządzenie Nr 32 (Dz.U.W.P. Nr 11, poz. 118)
19	Topole czarne	obwód 366-461 cm wysokość 19 m szerokość korony 17 m	28.11.1988 r.	Wojewoda Pilski	Zarządzenie Nr 32 (Dz.U.W.P. Nr 11, poz. 118)
20	Buk odmiana purpurowa	obwód 280 cm wysokość 18 m szerokość korony 17 m	28.11.1988 r.	Wojewoda Pilski	Zarządzenie Nr 29/88 (Dz.U.W.P. Nr 18)
21	Głaz narzutowy	obwód 8,5m, wysokość 2.05 cm, długość 3,5 m	28.11.1988 r.	Wojewoda Pilski	Zarządzenie Nr 29/88 (Dz.U.W.P. Nr 18)
22	Dęby szypułkowe, wiąz szypułkowy	Dęby: obwód 250-330 cm, wysokość 21-28 m Wiąz: obwód 280 cm, wysokość 26 m Modrzewie europejskie: obwód 200-280 wysokość 20-23	- *)	Wojewoda Pilski	*)
23	Kasztanowce, lipy, grab	Kasztanowce: obwód 263-290 cm, wysokość 15 m Lipy: obwód 210-370 cm wysokość 19 m Grab: obwód 182 cm wysokość 19 m	06.10.1997 r.	Wojewoda Pilski	Rozporządzenie Nr 9/97 (Dz.U.W.P. Nr 312, poz. 137 z dnia 10.10.1997 r.)
24	Wiąz polny	Obwód 340 cm wysokość 30 m	28.11.1989 r.	Wojewoda Pilski	Zarządzenie Nr 29 (Dz.U.W.P. Nr 18)
25	Miłorząb dwukłapowy	Obwód 67 cm wysokość 13 m	- *)	Wojewoda Pilski	*)
26	Głaz narzutowy	160 cm x 140 cm (wymiary w części wystającej ponad powierzchnię gruntu)	- *)	Wojewoda Pilski	(Dz.U.W.P. Nr 198, poz. 4693) *)
27	Dąb bezszypułkowy	Obwód 230 cm wysokość 21,5 m szerokość korony 12,5 m	26.11.2013 r.	Rada Miasta Piły	Uchwała Nr XXXIX/506/13 (Dz.U.W.W. z 2013 r., poz. 7477)
28	Dąb bezszypułkowy	Obwód 307 cm wysokość 20 m szerokość korony 22 m	26.11.2013 r.	Rada Miasta Piły	Uchwała Nr XXXIX/506/13 (Dz.U.W.W. z 2013 r., poz. 7477)
29	Dąb bezszypułkowy	Obwód 157, 145, 162 cm wysokość 21,5 m szerokość korony 19,5 m	26.11.2013 r.	Rada Miasta Piły	Uchwała Nr XXXIX/506/13 (Dz.U.W.W. z 2013 r., poz. 7477)
30	Dąb bezszypułkowy	Obwód 188, 176 cm wysokość 22 m szerokość korony 20,5 m	26.11.2013 r.	Rada Miasta Piły	Uchwała Nr XXXIX/506/13 (Dz.U.W.W. z 2013 r., poz. 7477)

31	Dąb bezszypułkowy	Obwód 250 cm wysokość 20,5 m szerokość korony 21 m	26.11.2013 r.	Rada Miasta Piły	Uchwała Nr XXXIX/506/13 (Dz.U.W.W. z 2013 r., poz. 7477)
32	Dąb bezszypułkowy	Obwód 245 cm wysokość 22 m szerokość korony 19 m	26.11.2013 r.	Rada Miasta Piły	Uchwała Nr XXXIX/506/13 (Dz.U.W.W. z 2013 r., poz. 7477)

PRZEWODNICZĄCA
Rady Miasta Piły
/-/ Maria Kubica



PRZEWODNICZĄCA
Rady Miasta Piły
/-/ Maria Kubica