

Uchwała Nr

Rady Miasta Piły

z dnia 2020 roku

w sprawie zniesienia formy ochrony przyrody drzew uznanych za pomniki przyrody

Na podstawie art. 18 ust. 2 pkt 15 ustawy z dnia 8 marca 1990 r. o samorządzie gminnym (Dz. U. z 2020 r., poz. 713) oraz art. 44 ust. 3 i 4 ustawy z dnia 16 kwietnia 2004 r. o ochronie przyrody (Dz. U. z 2020 r., poz. 55), po uzgodnieniu z Regionalnym Dyrektorem Ochrony Środowiska w Poznaniu **Rada Miasta Piły** uchwała, co następuje:

§ 1. Ze względu na zły stan zdrowotny i zagrożenie bezpieczeństwa powszechnego oraz utratę wartości przyrodniczych i krajobrazowych znosi się formę ochrony przyrody drzew na terenie miasta Piły:

- 1) Dąb szypułkowy /*Quercus robur*/, obwód na wysokości 130 cm: 398 cm, ustanowiony pomnikiem przyrody Decyzją nr RL-VI-4/749/65 PWRN w Poznaniu z dnia 30 listopada 1965 r. w sprawie uznania za pomnik przyrody. Drzewo usytuowane jest przy drodze do Regionalnej Dyrekcji Lasów Państwowych w Pile.
- 2) Lipa drobnolistna /*Tilia cordata*/, obwód na wysokości 130 cm: 242 cm, ustanowiona pomnikiem przyrody Rozporządzeniem Nr 9/97 Wojewody Piłskiego z dnia 6 października 1997 r. w sprawie uznania za pomnik przyrody (Dz. Urz. Woj. Piłskiego Nr 312, poz.137 z dnia 10 października 1997 r.). Drzewo usytuowane jest w grupie drzew przy ul. Miłej.
- 3) Grab pospolity /*Carpinus betulus*/ obwód na wysokości 130 cm: 193 cm, ustanowiony pomnikiem przyrody Rozporządzeniem Nr 9/97 Wojewody Piłskiego z dnia 6 października 1997 r. w sprawie uznania za pomnik przyrody (Dz. Urz. Woj. Piłskiego Nr 312, poz.137 z dnia 10 października 1997 r.). Drzewo usytuowane jest w grupie drzew przy ul. Miłej.
- 4) Lipa drobnolistna /*Tilia cordata*/, obwód na wysokości 130 cm: 416 cm, ustanowiona pomnikiem przyrody Rozporządzeniem Nr 9/97 Wojewody Piłskiego z dnia 6 października 1997 r. w sprawie uznania za pomnik przyrody (Dz. Urz. Woj.

Pilskiego Nr 312, poz.137 z dnia 10 października 1997 r.). Drzewo usytuowane jest w grupie drzew przy ul. Miłej.

5) Klon srebrzysty /*Acer saccharinum*/, obwód na wysokości 130 cm: 338 cm, ustanowiony pomnikiem przyrody Zarządzeniem nr 42 Wojewody Pilskiego z dnia 28 grudnia 1985 r. w sprawie uznania za pomnik przyrody (Dz. Urz. Woj. Pilskiego Nr 18, poz. 206). Drzewo usytuowane jest w grupie drzew w Parku Miejskim im. St. Staszica.

6) Modrzew europejski /*Larix decidua*/, obwód na wysokości 130 cm: 216 cm, ustanowiony pomnikiem przyrody Rozporządzeniem Nr 6/92 Wojewody Pilskiego z dnia 31 grudnia 1992 r. w sprawie uznania za pomnik przyrody. Drzewo usytuowane jest w grupie drzew w parku przy al. Wojska Polskiego.

7) Topola biała /*Populus alba*/, obwód na wysokości 130 cm: 440 cm ustanowiona pomnikiem przyrody Zarządzeniem Nr 82 Wojewody Pilskiego z dnia 27 grudnia 1984 r. w sprawie uznania za pomnik przyrody (Dz. Urz. Woj. Pilskiego Nr 9, poz. 127). Drzewo usytuowane jest w otulinie rezerwatu przyrody „Kuźnik”.

8) Klon srebrzysty /*Acer saccharinum*/, obwód na wysokości 130 cm: 570 cm, ustanowiony pomnikiem przyrody Zarządzeniem nr 42 Wojewody Pilskiego z dnia 28 grudnia 1985 r. w sprawie uznania za pomnik przyrody (Dz. Urz. Woj. Pilskiego Nr 18, poz. 206). Drzewo usytuowane jest w grupie drzew w Parku Miejskim im. St. Staszica.

§ 2. Mapy przedstawiające położenie drzew wraz z ich zdjęciami, stanowią załączniki nr 1, 2, 3, 4, 5, 6, 7 i 8.

§ 3. Współrzędne geograficzne drzew, stanowią załącznik nr 9.

§ 4. Wykonanie Uchwały powierza się Prezydentowi Miasta Piły.

§ 5. Uchwała wchodzi w życie po upływie 14 dni od dnia ogłoszenia w Dzienniku Urzędowym Województwa Wielkopolskiego.

RADCA PRAWNY

(-) Łukasz Czarny

Uzasadnienie
do Uchwały Nr
Rady Miasta Piły
z dnia 2020 roku

w sprawie zniesienia formy ochrony przyrody drzew uznanych za pomniki przyrody.

Aktem prawnym regulującym obecne cele, zasady i formy ochrony przyrody w Polsce jest ustawa z dnia 16 kwietnia 2004 r. o ochronie przyrody (Dz. U. z 2020 r., poz. 55). Zgodnie z art. 44 ust. 3 i 4 tej ustawy zniesienie formy ochrony przyrody następuje w razie utraty wartości przyrodniczych i krajobrazowych, ze względu na które ustanowiono formę ochrony przyrody, lub w razie konieczności realizacji inwestycji celu publicznego w przypadku braku rozwiązań alternatywnych lub zapewnienie bezpieczeństwa powszechnego. Zniesienia formy ochrony przyrody dokonuje rada gminy w drodze uchwały po uprzednim uzgodnieniu projektu uchwały z właściwym regionalnym dyrektorem ochrony środowiska.

Nadzór nad pomnikami przyrody, będącymi przedmiotem podejmowanej uchwały, sprawuje Prezydent Miasta Piły.

Wymienione w § 1 pkt od 1) do 8) niniejszej uchwały drzewa (8 szt.) utraciły swoje wartości przyrodnicze i krajobrazowe, a przede wszystkim stanowią zagrożenie dla bezpieczeństwa powszechnego w rejonie ich lokalizacji, co potwierdza wykonana 17 grudnia 2019 r. „Opinia dendrologiczna drzew będących pomnikami przyrody na terenie miasta Piły – ich stan zdrowotny i zalecenia pielęgnacyjne” opracowana przez dr inż. Tomasza Malińskiego – specjalistę z zakresu dendrologii Uniwersytetu Przyrodniczego w Poznaniu i dr inż. Marcina Włocha - pielęgnacja, diagnostyka i usuwanie drzew technikami arborystycznymi, poprzedzona wizją w terenie w obecności przedstawiciela Urzędu Miasta Piły. Natomiast klon srebrzysty /*Acer saccharinum*/, wymieniony w § 1 pkt 8) uchwały, usytuowany w Parku Miejskim im. St. Staszica nad stawem parkowym, uległ przewróceniu podczas wichury w marcu br. Na okoliczność oględzin w/w drzew wykonano zdjęcia – po około od 3 do 5 zdjęć dla każdego drzewa. I tak:

- 1) Dąb szypułkowy /*Quercus robur*/, obwód na wysokości 130 cm: 398 cm 398, ustanowiony pomnikiem przyrody Decyzją Nr RL-VI-4/749/65 PWRN w Poznaniu z dnia 30 listopada 1965 r. w sprawie uznania za pomnik przyrody, usytuowany jest przy drodze do Regionalnej Dyrekcji Lasów Państwowych w Pile. Stwierdzono bardzo

zły stan zdrowotny. Drzewo zamierające, korona martwa w ponad 70%, widoczne owocniki na wysokości ok. 4 m oraz w nasadzie drzewa. Z uwagi na lokalizację drzewa oraz jego stan zdrowotny zaleca się jak najszybsze usunięcie. Drzewo niebezpieczne. Załącznik nr 1.

- 2) Lipa drobnolistna /*Tilia cordata*/, obwód na wysokości 130 cm: 242 cm, ustanowiona pomnikiem przyrody Rozporządzeniem Nr 9/97 Wojewody Pilskiego z dnia 6 października 1997 r. w sprawie uznania za pomnik przyrody (Dz. U. W. P. Nr 312, poz.137 z dnia 10 października 1997 r.), usytuowana jest w grupie drzew przy ul. Miłej – aleja drzew w kierunku Zalewu Koszyce. Stwierdzono stan zdrowotny dobry. Jednak drzewo zawieszona jest na drzewie sąsiednim – lipie drobnolistnej, również pomniku przyrody. Widoczne liczne złamania w koronie spowodowane uderzeniem w sąsiednie drzewo. Korony obu drzew splecione, lecz nie dające żadnej gwarancji stabilności. W trakcie silniejszego wiatru od strony zalewu niebezpieczeństwo powalenia obu drzew, bądź ześlizgnięcia się opisywanej lipy. Ze względu na lokalizację (tereny rekreacyjne nad wodą, często odwiedzane) drzewo należy jak najszybciej usunąć. Drzewo niebezpieczne. Załącznik nr 2.
- 3) Grab pospolity /*Carpinus betulus*/, obwód na wysokości 130 cm: 193 cm, ustanowiony pomnikiem przyrody Rozporządzeniem Nr 9/97 Wojewody Pilskiego z dnia 6 października 1997 r. w sprawie uznania za pomnik przyrody (Dz. U. W. P. Nr 312, poz.137 z dnia 10 października 1997 r.). Usytuowany jest w grupie drzew przy ul. Miłej – aleja drzew w kierunku Zalewu Koszyce. Stwierdzono stan zdrowotny drzewa jako zły, drzewo zamierające. Ze względu na lokalizację przy drodze nad zalew (tereny rekreacyjne nad wodą, często odwiedzane) należy drzewo usunąć. Drzewo niebezpieczne. Załącznik nr 3.
- 4) Lipa drobnolistna /*Tilia cordata*/, obwód na wysokości 130 cm: 416 cm ustanowiona pomnikiem przyrody Rozporządzeniem Nr 9/97 Wojewody Pilskiego z dnia 6 października 1997 r. w sprawie uznania za pomnik przyrody (Dz. U. W. P. Nr 312, poz.137 z dnia 10 października 1997 r.). Usytuowana jest w grupie drzew przy ul. Miłej - aleja drzew w kierunku Zalewu Koszyce. Stwierdzono zły stan zdrowotny drzewa. Drzewo nie ma większości przekroju pnia u nasady. Wnętrze drzewa silnie wypalone. Od strony północnej widoczne świeże pęknięcia dodatkowo osłabiające stabilność drzewa. Ze względu na lokalizację przy drodze nad zalew (tereny rekreacyjne nad wodą, często odwiedzane) należy drzewo usunąć. Drzewo bardzo niebezpieczne. Załącznik nr 4.

- 5) Klon srebrzysty /*Acer saccharinum*/, obwód na wysokości 130 cm: 338 cm, ustanowiony pomnikiem przyrody Zarządzeniem nr 42 Wojewody Piłskiego z dnia 28 grudnia 1985 r. w sprawie uznania za pomnik przyrody (Dz. Urz. Woj. Piłskiego Nr 18, poz. 206). Drzewo usytuowane jest w grupie drzew w Parku Miejskim im. St. Staszica. Stan zdrowotny drzewa zły. Ze względu na lokalizację drzewa przy placu zabaw dla dzieci drzewo należy usunąć. Drzewo niebezpieczne. Załącznik nr 5.
- 6) Modrzew europejski /*Larix decidua*/, obwód na wysokości 130 cm: 216 cm, ustanowiony pomnikiem przyrody Rozporządzeniem Nr 6/92 Wojewody Piłskiego z dnia 31 grudnia 1992 r. w sprawie uznania za pomnik przyrody. Usytuowany jest w grupie drzew w parku przy al. Wojska Polskiego. Stan zdrowotny drzewa zły. Drzewo należy jak najszybciej usunąć. Drzewo bardzo niebezpieczne. Załącznik nr 6.
- 7) Topola biała /*Populus alba*/, obwód na wysokości 130 cm: 440 cm ustanowiona pomnikiem przyrody Zarządzeniem Nr 82 Wojewody Piłskiego z dnia 27 grudnia 1984 r. w sprawie uznania za pomnik przyrody (Dz. Urz. Woj. Piłskiego Nr 9, poz. 127). Usytuowana jest w otulinie rezerwatu przyrody „Kuźnik” od strony rezerwatu „Nietoperze w Starym Browarze”. Stan zdrowotny - drzewo martwe. Drzewo należy ściąć w kierunku rezerwatu „Kuźnik” i pozostawić do naturalnego rozkładu. Załącznik nr 7.
- 8) Klon srebrzysty /*Acer saccharinum*/, obwód na wysokości 130 cm: 570 cm, ustanowiony pomnikiem przyrody Zarządzeniem nr 42 Wojewody Piłskiego z dnia 28 grudnia 1985 r. w sprawie uznania za pomnik przyrody (Dz. Urz. Woj. Piłskiego Nr 18, poz. 206). Drzewo usytuowane jest w grupie drzew w Parku Miejskim im. St. Staszica. Ze względu na przewrócenie się drzewa podczas wichury w miesiącu marcu br. w kierunku stawu parkowego drzewo należy jak najszybciej usunąć, a teren uporządkować. Załącznik nr 8.

Regionalny Dyrektor Ochrony Środowiska w Poznaniu uzgodnił pozytywnie projekt uchwały postanowieniem z dnia 22 czerwca 2020 r., znak sprawy: WST.623.24.2020.KP.1

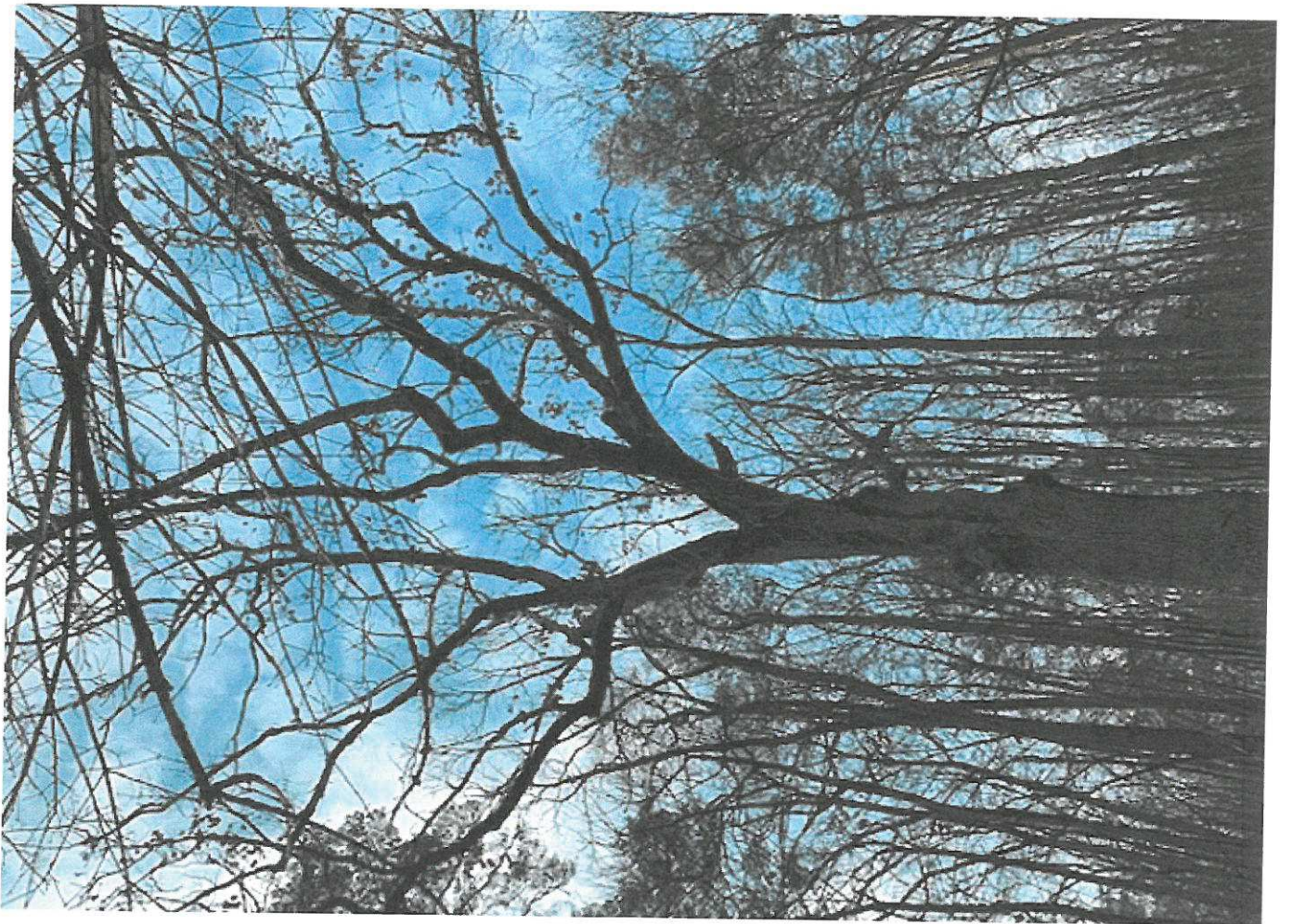
Mając powyższe na uwadze ustalono, że występują przesłanki do zniesienia formy ochrony przyrody z drzew, opisanych w § 1 niniejszej uchwały, zgodnie z przepisami prawa, tj. art. 44 ust. 3, 3a i 4 ustawy z dnia 16 kwietnia 2004 r. o ochronie przyrody (Dz. U. z 2020 r., poz. 55).

ZASTĘPCA PREZYDENTA

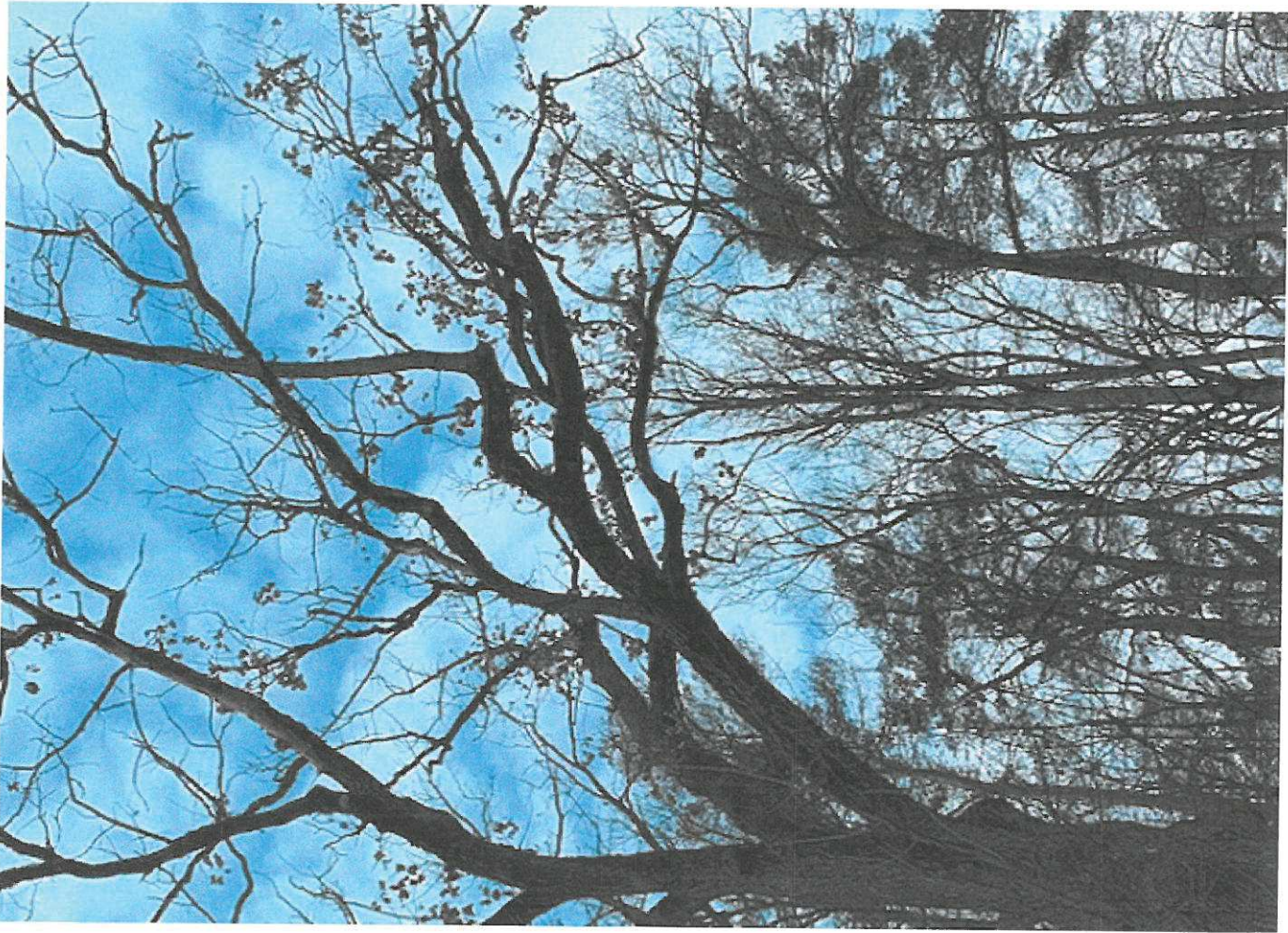
(-) Krzysztof Szewc

2A2 NR 1)









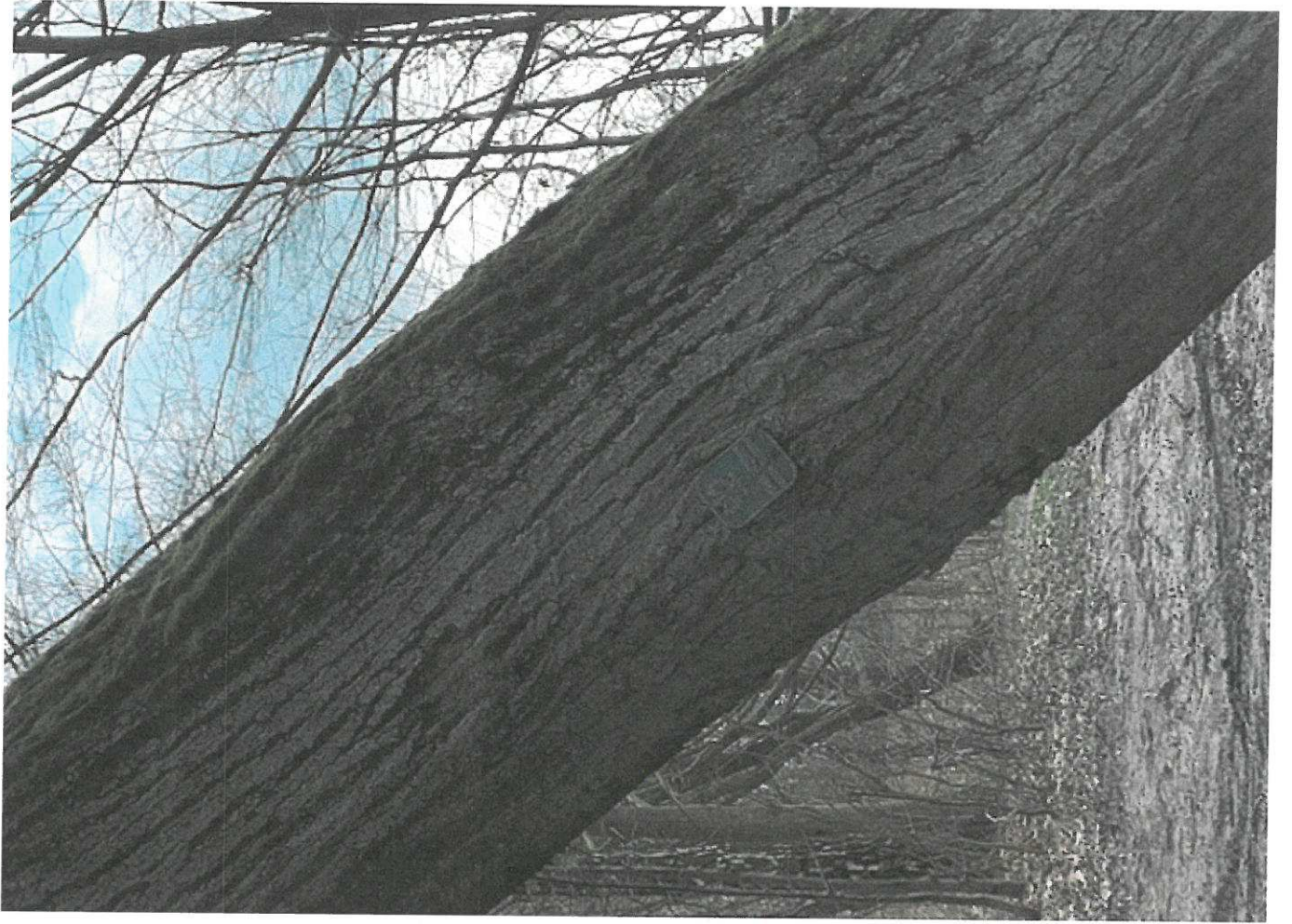
ZAT. NR 2)



ANUSEM 2

ANUSEM 6

90









ANULIZ NR 2

ANULIZ NR 6

204 NR 3





ZAM NR 4)

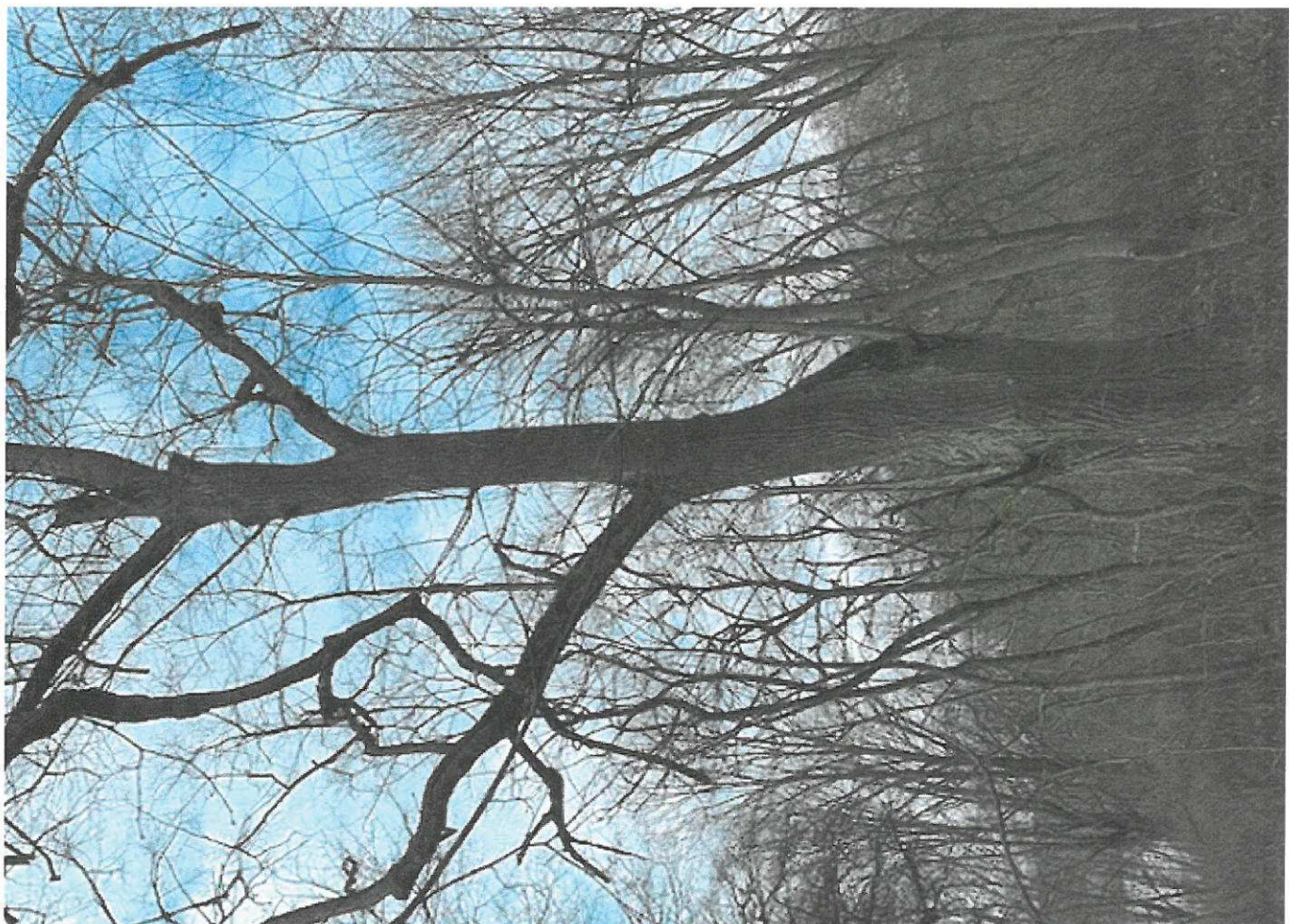


ANLAGE Nr. 2

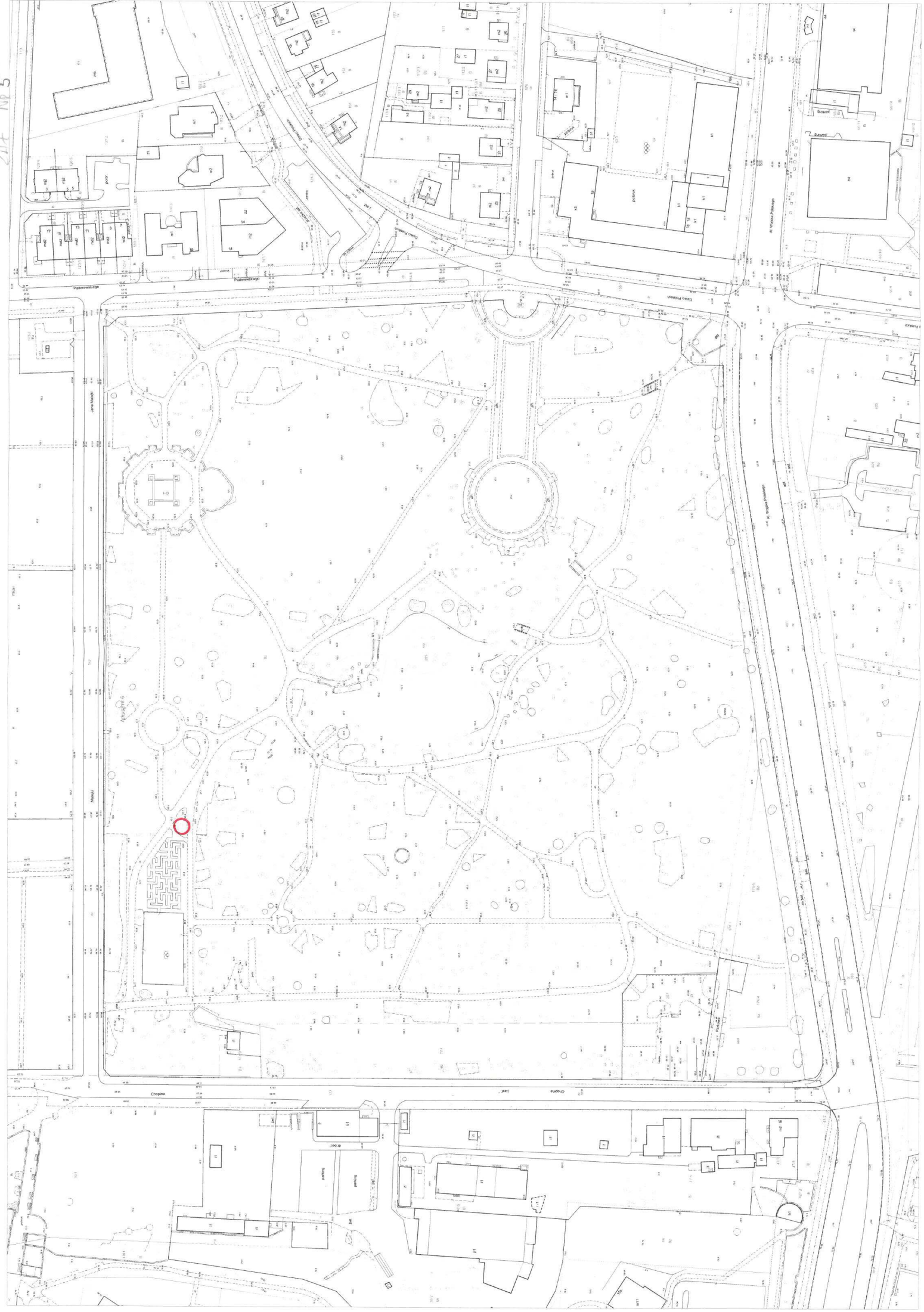
ANLAGE Nr. 6



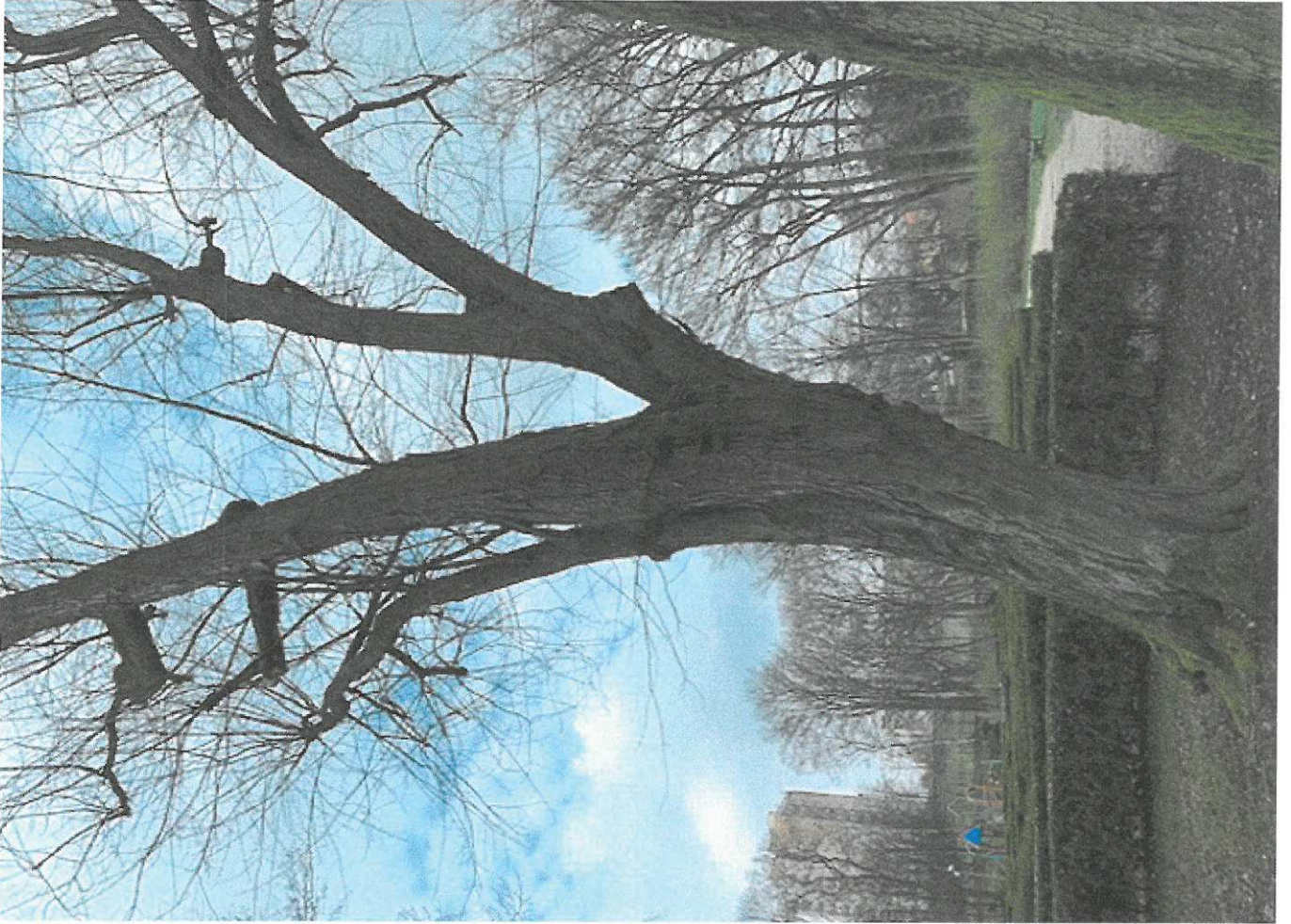




204 AP 5











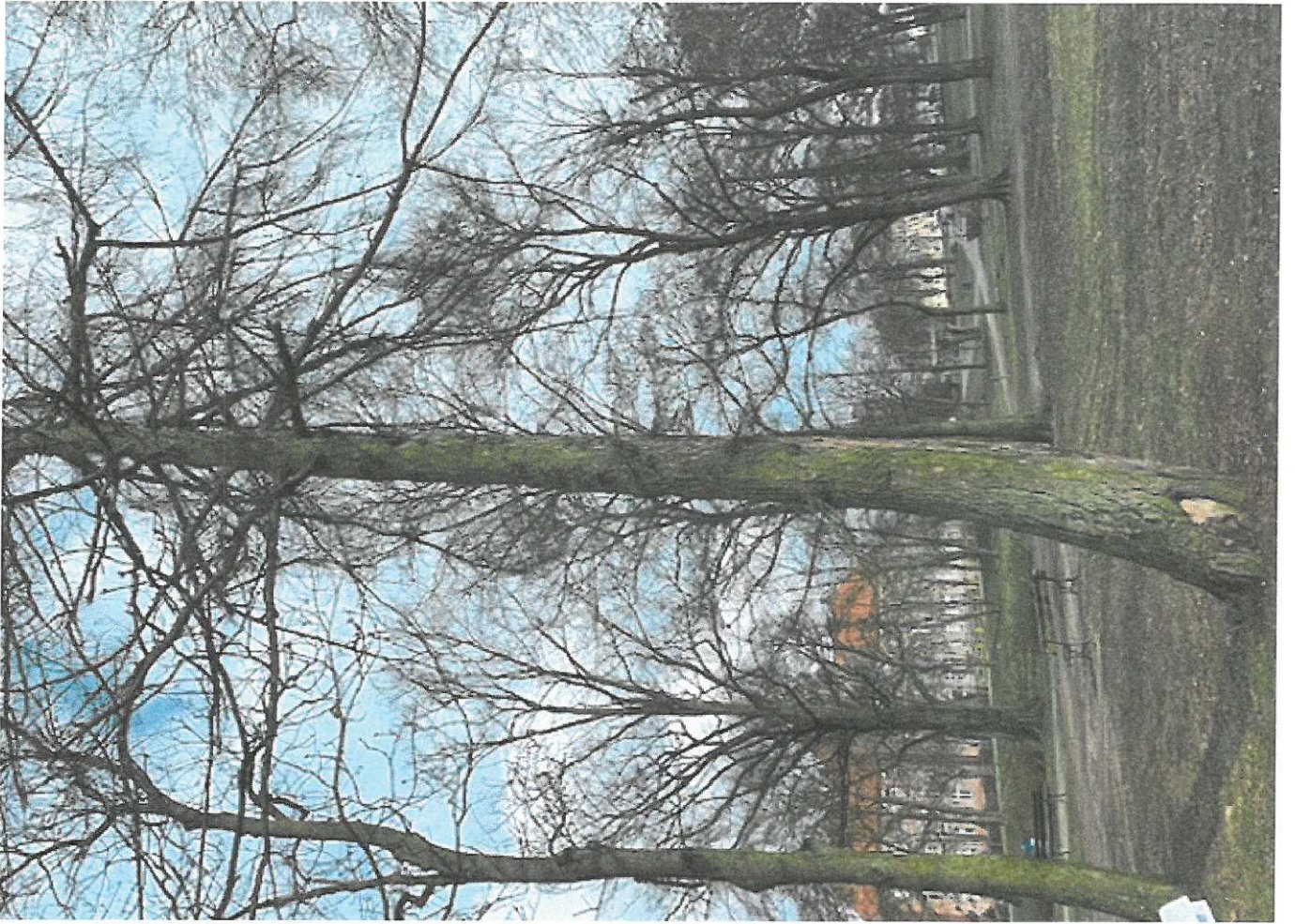
244 AP 6

AVENUE #4

POWELL & LUTHERAN RECREATION CENTER

MULLENBACH

SEAS







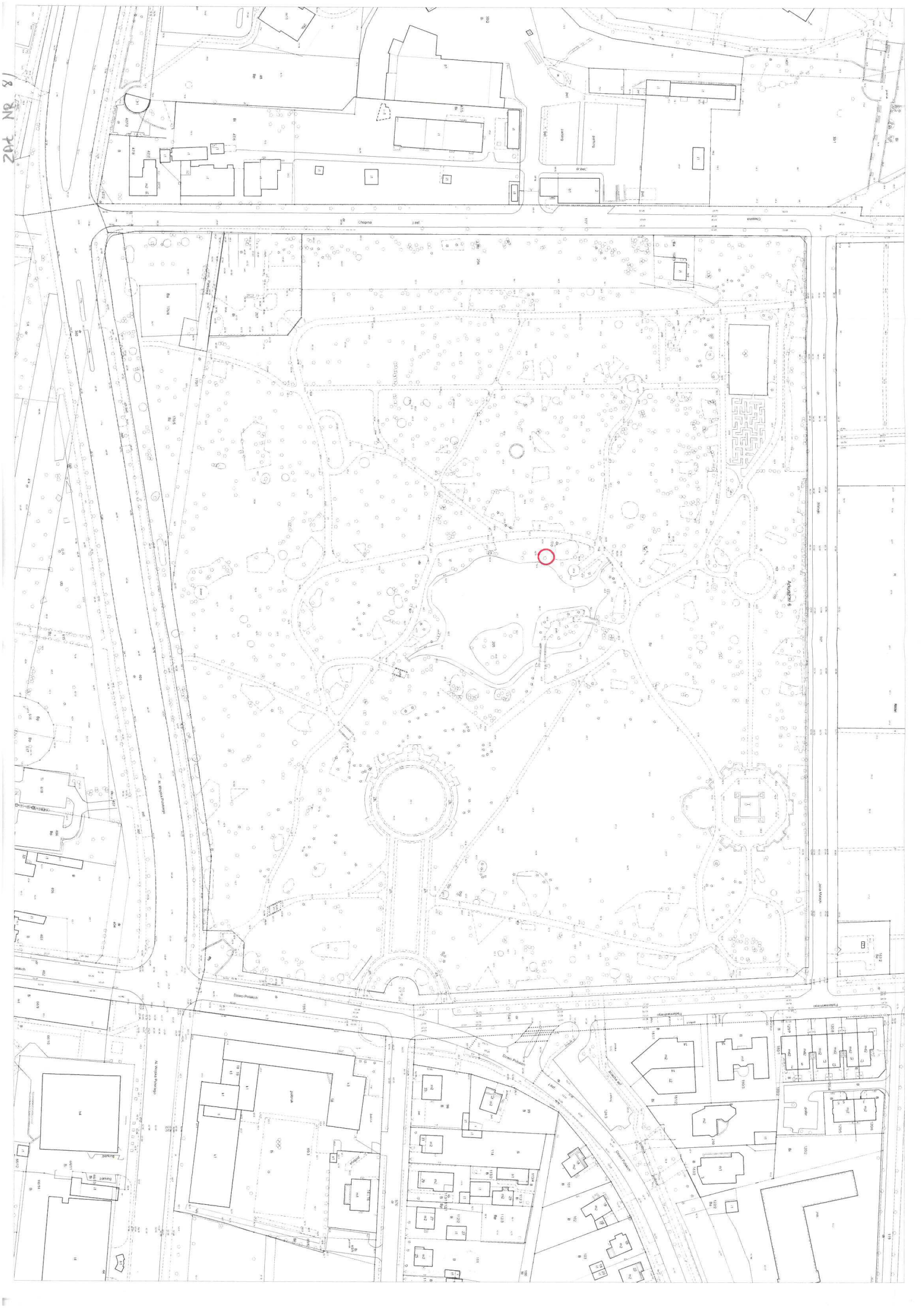
2A-1 MP 7







ZAC NR 81









Współrzędne geograficzne

drzew pomnikowych, dla których znosi się formę ochrony przyrody na terenie miasta Piły:

Lp.	Gatunek drzewa	Szerokość geograficzna	Długość geograficzna
1)	Dąb szypułkowy / <i>Quercus robur</i> /	53°06'07" N	16°46'56" E
2)	Lipa drobnolistna / <i>Tilia cordata</i> /	53°11'15" N	16°44'52" E
3)	Grab pospolity / <i>Carpinus betulus</i> /	53°11'14" N	16°44'54" E
4)	Lipa drobnolistna / <i>Tilia cordata</i>	53°11'15" N	16°44'57" E
5)	Klon srebrzysty / <i>Acer saccharinum</i> /	53°09'16" N	16°43'30" E
6)	Modrzew europejski / <i>Larix decidua</i> /	53°09'05" N	16°42'47" E
7)	Topola biała / <i>Populus alba</i> /	53°08'49" N	16°43'43" E
8)	Klon srebrzysty / <i>Acer saccharinum</i> /	53°09'11" N	16°43'31" E