

Mapa Nr 3. Lokalizacja zakładu w obszarze jednolitej części wód powierzchniowych JCWP „Gwda od Piławy do ujścia”

Celem środowiskowym dla JCWP „Gwda od Piławy do ujścia” jest dobry stan chemiczny oraz dobry potencjał ekologiczny, możliwość migracji organizmów wodnych na odcinku cieków istotnego – Gwda w obrębie JCWP. Ryzyko nieosiągnięcia celów środowiskowych oceniono jako zagrożone. Termin osiągnięcia celów wyznaczono na 2027 rok, został on przedłużony z uwagi na brak możliwości technicznych.

### **Wpływ planowanego przedsięwzięcia na realizację celów środowiskowych określonych dla JCWP „Gwda od Piławy do ujścia”.**

Nie przewiduje się bezpośredniego oddziaływania zakładu na wody powierzchniowe. Realizacja rozważanego przedsięwzięcia nie spowoduje nieosiągnięcia celów środowiskowych określonych dla JCWP, w którym zostanie ono zlokalizowane.

Zakład posiadać będzie zorganizowaną i uporządkowaną gospodarkę wodno-ściekową.

Inwestor nie planuje poboru wód powierzchniowych.

Inwestor nie planuje odprowadzania wytwarzanych ścieków bezpośrednio do wód powierzchniowych tylko do miejskiej sieci kanalizacyjnej i dalej do oczyszczalni ścieków dla miasta Piła.

W ściekach bytowych wytwarzanych w związku z prowadzoną działalnością nie będą występowały substancje priorytetowe wymienione w Załączniku do rozporządzenia Ministra Środowiska z dnia 6 maja 2015 roku w sprawie wykazu substancji priorytetowych (Dz.U. z 2015 roku, poz. 681), jak również substancje szczególnie szkodliwe dla środowiska wodnego powodujące zanieczyszczenie wód, które powinny być eliminowane lub, które powinny być ograniczane, wymienione w Załączniku Nr 1 do rozporządzenia Ministra Środowiska w dnia 18 listopada 2014 roku w sprawie warunków, jakie należy spełnić przy wprowadzaniu ścieków do wód lub do ziemi oraz w sprawie substancji szczególnie szkodliwych dla środowiska wodnego (Dz. U. z 2014 roku, poz. 1800).

Przedsięwzięcie w żaden sposób nie będzie zakłócać, czy też powodować przeszkód w migracji organizmów wodnych na rzece Gwdzie, która oddalona jest od terenu inwestowania o 3,2 km w kierunku zachodnim.

## **2.6. Gleby.**

Gleby na terenie miasta Piła są odzwierciedleniem warunków naturalnych i działalności człowieka. Pod względem budowy geologicznej teren, na którym powstało miasto Piła, charakteryzuje obfitość żwirów i piasków, jak również dobrych gatunków glin. Bogate złoża gliny ceramicznej występują zwłaszcza we wschodniej części miasta, natomiast najbogatsze złoża żwirów budowlanych znajdują się w zachodniej oraz północnej części Piły, w tym w dzielnicy Koszyce.

Lepsze grunty zdarzają się sporadycznie w dolinie Gwdy, gdzie wykształciły się mady rzeczne oraz gleby torfowe i mułowe.

Gleby w obrębie terenu planowanego pod zainwestowanie znajdują się pod wpływem oddziaływania czynników antropogenicznych, są to gleby przeobrażone antropogenicznie, których naturalne cechy zostały już zmienione wskutek działalności człowieka.

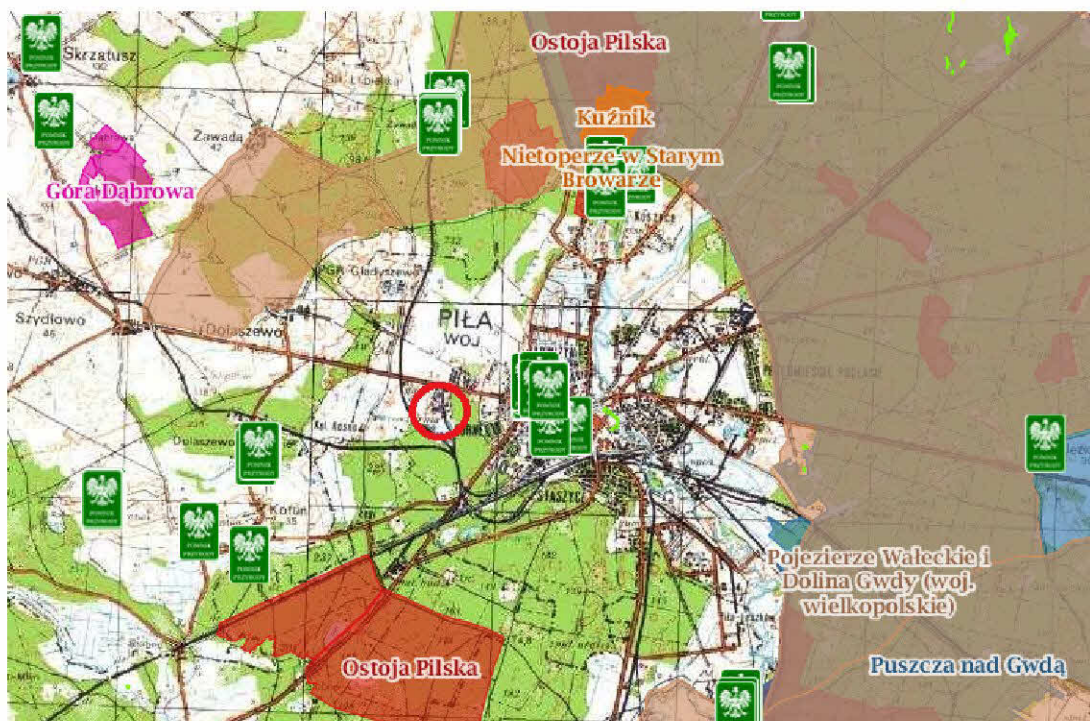
Na terenie działki numer 15/197 nie wykonywano badań podłoża gruntowego stąd brak jest bardziej szczegółowych danych dotyczących stanu i jakości gleb w jej granicach.

## **2.7. Elementy środowiska objęte ochroną na podstawie ustawy z dnia 16 kwietnia 2004 roku o ochronie przyrody.**

Rejon, w którym położony jest teren inwestowania nie znajduje się na obszarach podlegających ochronie w rozumieniu przepisów ustawy o ochronie przyrody, w tym:

- ✓ parków narodowych;
- ✓ rezerwatów przyrody;
- ✓ parków krajobrazowych;
- ✓ obszarów chronionego krajobrazu;
- ✓ obszarów Natura 2000;
- ✓ pomników przyrody;
- ✓ stanowisk dokumentacyjnych;
- ✓ użytków ekologicznych;
- ✓ zespołów przyrodniczo-krajobrazowych.

Poniżej przedstawia się usytuowanie obszaru wyznaczonego pod lokalizację przedsięwzięcia wraz z zestawieniem odległości od form ochrony przyrody położonych do 10 km od analizowanego terenu (na podstawie mapy topograficznej zamieszczonej na stronie internetowej geoserwis.gdos.gov.pl).



Mapa Nr 4. Lokalizacja terenu planowanego przedsięwzięcia względem najbliższych położonych form ochrony przyrody.

Rezerваты	
Nazwa	[km]
Nietoperze w Starym Browarze	5.25
Kuźnik	5.35
Obszary chronionego krajobrazu	
Pojezierze Waleckie i Dolina Gwdy (woj. wielkopolskie)	3.19
Dolina Noteci	6.14
Zespoły przyrodniczo-krajobrazowe	
Góra Dąbrowa	5.98
Natura 2000 Obszary specjalnej ochrony	
Puszcza nad Gwdą PLB300012	5.20
Nadnoteckie Łęgi PLB300003	6.67
Dolina Środkowej Noteci i Kanału Bydgoskiego PLB300001	8.84
Natura 2000 Specjalne obszary ochrony	
Ostoja Piłska PLH300045	2.75
Dolina Noteci PLH300004	6.65
Użytek ekologiczny	
Zakole	2.91
Wrzosowisko na poligonie	6.51
Murawa przy pomniku	6.56
Szuwar Stobnieński	7.32

<b>Pomnik przyrody</b>	
brak nazwy	1.68
brak nazwy	1.68
brak nazwy	1.71
brak nazwy	1.72
brak nazwy	1.74
brak nazwy	1.96
brak nazwy	1.97
brak nazwy	2.04
brak nazwy	2.36
brak nazwy	3.23
brak nazwy	3.26
brak nazwy	3.35
brak nazwy	4.17
brak nazwy	4.74
brak nazwy	4.93
brak nazwy	4.95
brak nazwy	4.96
brak nazwy	4.97
brak nazwy	4.99
brak nazwy	5.02
brak nazwy	5.06
brak nazwy	5.07
brak nazwy	5.10
brak nazwy	5.12
brak nazwy	5.16
brak nazwy	5.17
brak nazwy	5.19
brak nazwy	5.30
brak nazwy	5.30
brak nazwy	5.34
brak nazwy	5.35
brak nazwy	5.36
brak nazwy	5.37
brak nazwy	5.38
brak nazwy	5.40
brak nazwy	5.41
brak nazwy	5.42
brak nazwy	5.43
brak nazwy	5.46
brak nazwy	5.47

brak nazwy	5.48
brak nazwy	5.53
brak nazwy	5.54
brak nazwy	6.12
brak nazwy	6.16
brak nazwy	6.18
brak nazwy	6.20
brak nazwy	6.21
brak nazwy	7.34
brak nazwy	7.39
brak nazwy	7.45
brak nazwy	7.45
brak nazwy	7.53
brak nazwy	7.54
Dębiak	7.56
brak nazwy	8.46
brak nazwy	8.48
brak nazwy	8.52
brak nazwy	8.58
brak nazwy	9.15
brak nazwy	9.18
brak nazwy	9.18
brak nazwy	9.20
brak nazwy	9.64
brak nazwy	9.64
brak nazwy	9.66
brak nazwy	9.69
brak nazwy	9.69
brak nazwy	9.69
brak nazwy	9.70
brak nazwy	9.70
brak nazwy	9.70
brak nazwy	9.71
brak nazwy	9.92
brak nazwy	9.93
brak nazwy	9.95

## **2.8. Korytarze ekologiczne.**

Teren wyznaczony pod zainwestowanie nie znajduje się w obszarze korytarza ekologicznego, granica najbliższego korytarza przebiega w odległości około 1,55 km w kierunku południowym.

## **2.9. Wyniki inwentaryzacji przyrodniczej.**

Na potrzeby inwentaryzacji elementów środowiska przyrodniczego przeprowadzono wizję terenową w obszarze działki numer 15/197 oraz w jej najbliższym sąsiedztwie. W trakcie wizji, opierając się na posiadanej wiedzy (znajomość gatunków roślin, zbiorowisk roślinnych, zwierząt) oraz literaturze fachowej, ustalono aktualny stan przyrody ożywionej analizowanego obszaru, zapoznano się z roślinnością tego terenu, przeprowadzono obserwacje bezpośrednie: szukano miejsc żerowania, nor, tropów zwierząt, gniazd, itp. Wyniki badań terenowych przedstawiono w rozdziale 1.8. „Raportu”. Nie stwierdzono konieczności prowadzenia całorocznych prac terenowych z uwagi na lokalizację planowanego przedsięwzięcia na terenie od lat poddawanych wpływom antropogenicznym, w obszarze przemysłowym.

## **3. Opis istniejących w sąsiedztwie lub w bezpośrednim zasięgu oddziaływania przedsięwzięcia zabytków chronionych na podstawie przepisów o ochronie zabytków i opiece nad zabytkami.**

W sąsiedztwie oraz w bezpośrednim zasięgu oddziaływania planowanego przedsięwzięcia nie występują zabytki chronione na podstawie przepisów o ochronie zabytków i opiece nad zabytkami.

## **4. Opis krajobrazu, w którym przedsięwzięcie ma być zlokalizowane.**

Jak wspomniano na wstępie „Raportu” teren planowany pod zainwestowanie zlokalizowany jest w obszarze przemysłowym, w jego najbliższym sąsiedztwie działają przedsiębiorstwa o profilu produkcyjnym i usługowym. W bezpośrednim otoczeniu brak jest budynków mieszkalnych oraz innych budynków przeznaczonych na stały pobyt lub wypoczynek ludzi. W sąsiedztwie znajdują się:

- ✓ od strony północnej i wschodniej – tereny przeznaczone na drogę dojazdową publiczną, bezpośrednio za nimi tereny przemysłowe,
- ✓ od strony zachodniej – tereny drukarni Agora S.A. oraz warsztat samochodowy,
- ✓ od strony południowej – tereny drukarni Agora S.A.

Zgodnie z planem miejscowym uchwalonym Uchwałą Nr XLII/563/14 Rady Miasta Piły z dnia 25 lutego 2014 roku w sprawie miejscowego planu zagospodarowania przestrzennego miasta Piły w rejonie ulic Długosza i Krzywej, tereny w otoczeniu zakładu wyznaczono pod lokalizację zabudowy usługowej oraz obiektów produkcyjnych, składów i magazynów.

## **5. Opis przewidywanych skutków dla środowiska w przypadku niepodejmowania przedsięwzięcia.**

Wariant polegający na braku realizacji przedsięwzięcia, pozostawi teren w stanie istniejącym, niezmienionym. Wariant ten nie przyczyni się zarówno do poprawy, jak i pogorszenia stanu i jakości środowiska w analizowanym obszarze.

**6. Informacje na temat powiązań z innymi przedsięwzięciami, w szczególności kumulowania się oddziaływań przedsięwzięć realizowanych, zrealizowanych lub planowanych, dla których wydano decyzję o środowiskowych uwarunkowaniach, znajdujących się na terenie, na którym planuje się realizację przedsięwzięcia, oraz w obszarze oddziaływania przedsięwzięcia lub których oddziaływania mieszczą się w obszarze oddziaływania planowanego przedsięwzięcia – w zakresie, w jakim ich oddziaływania mogą prowadzić do skumulowania oddziaływań z planowanym przedsięwzięciem.**

Na terenie wybranym pod zainwestowanie, jak również w obszarze jego oddziaływania nie są realizowane, zrealizowane lub planowane przedsięwzięcia, dla których wydano decyzję o środowiskowych uwarunkowaniach, których oddziaływania mogą prowadzić do skumulowania oddziaływań z planowanym przedsięwzięciem.

**7. Opis analizowanych wariantów wraz z ich uzasadnieniem.**

**7.1. Wariant proponowany przez Wnioskodawcę.**

Analizowane przedsięwzięcie polegać będzie na zbieraniu, przeładunku i przetwarzaniu odpadów. Opis wariantu przedsięwzięcia proponowanego przez Wnioskodawcę zawiera rozdział 1.4.

Obszar pod planowaną inwestycję ze względu na swoje położenie (teren przemysłowy usytuowany na obrzeżach miasta, z dala od terenów mieszkalnych) wydaje się odpowiednim dla planowanej działalności. Planowane przez Inwestora rozwiązania uwzględniają:

- ✓ istniejący stan i sposób zagospodarowania terenu przeznaczonego pod zainwestowanie,
- ✓ istniejące rozwiązania komunikacyjne zapewniające bezkolizyjny dojazd do terenu zakładu ciężkiego taboru jezdnego dostarczającego i odbierającego odpady,
- ✓ dostępność mediów, których konieczność wykorzystywania wynika z rodzaju prowadzonej działalności,
- ✓ racjonalny nakład inwestycyjny,
- ✓ wybór urządzeń do przetwarzania odpadów z punktu widzenia efektywności ich pracy, współczynnika sprawności, kosztów eksploatacji oraz zysków możliwych do osiągnięcia.

**7.2. Racjonalny wariant alternatywny.**

Nie są planowane alternatywne rozwiązania odnoszące się do miejsca lokalizacji przedsięwzięcia. Wnioskodawca podjął decyzję o zamiarze zainwestowania terenu działki numer 15/197 ze względu na to, iż posiadać będzie tytuł prawny do tej nieruchomości.

Jako wariant alternatywny rozpatrywany jest sposób ulokowania linii technologicznej przeznaczonej do sortowania odpadów i odzysku metali. Rozważane są następujące możliwości:

- I – umieszczenie linii pod namiotem,
- II – rozlokowanie elementów składowych linii wewnątrz obiektu kubaturowego (hali).
- III – lokalizacja linii na zewnątrz, poza obiektami typu namiot, czy hala.

Oddziaływanie tych wariantów na środowisko poddano ocenie w rozdziale 8 „Raportu”.

Wariantowość dotyczyć może również stosowanych urządzeń oraz technologii sortowania i przetwarzania odpadów. Instalacje użytkowane w tym celu mogą różnić się ilością i rodzajem zastosowanych urządzeń, kolejnością ich umiejscowienia w linii technologicznej, a tym samym sposobem realizacji sortowania. Sortowanie odpadów może być prowadzone ręcznie lub mechanicznie, albo obydwa te systemy mogą być połączone. Technologia sortowania zależna jest od jakości i rodzaju dostarczanych odpadów oraz ukierunkowania selekcji.

Urządzenia pracujące na linii mogą służyć do rozdrabniania (jedno lub wielowalowe urządzenia rozdrabniające, młyny młotkowe, młyny tnące, itp.), do klasyfikacji: przesiewanie (sita bębnowe, przesiewacze gwiaździste itp.), klasyfikatory powietrzne (o przemiennym przepływie powietrza, obrotowy klasyfikator powietrzny, dzwon odsysający, klasyfikator powietrzny poziomy i poprzeczno prądowy, klasyfikator ze złożem unoszonym itp.), poza tym również do separacji i segregacji (separatory magnetyczne czy elektromagnetyczne, separatory indukcyjne, separatory optyczne i elektrostatyczne, flotacja, segregacja na podstawie gęstości materiałów itp.)<sup>9</sup>.

### **7.3. Racjonalny wariant najkorzystniejszy dla środowiska.**

Najkorzystniejszym wariantem dla środowiska w miejscu lokalizacji inwestycji jest wariant związany z niepodejmowaniem przedsięwzięcia, jest to jednak wariant nieuzasadniony ekologicznie.

Wariant wybrany przez Wnioskodawcę jest najkorzystniejszy dla środowiska. Funkcjonowanie zakładu charakteryzować się będzie niewielkim oddziaływaniem na stan i jakość elementów środowiska pod warunkiem zachowania porządku i czystości w obrębie użytkowanego terenu.

Prawidłowa organizacja i kontrola działalności zakładu winna przeciwdziałać powstaniu zagrożeń o charakterze nadzwyczajnym.

Wyniki symulacji propagacji hałasu wykonanej w celu oceny oddziaływania planowanego przedsięwzięcia na klimat akustyczny nie wykazały przekroczeń dopuszczalnych poziomów hałasu w obrębie najbliższego obszaru podlegającego prawnej ochronie akustycznej, co oznacza, iż standardy jakości klimatu akustycznego po zrealizowaniu inwestycji nie będą naruszane.

Zakłady prowadzące sortowanie i odzysk odpadów są niezbędnym elementem systemu gospodarowania odpadami rozwiązującymi problem gospodarki odpadami. Segregacja odpadów prowadzona jest w celu przygotowania odpadów do odzysku. Zgodnie z hierarchią postępowania z odpadami określoną w art. 17 ustawy o odpadach, recykling i inne metody odzysku powinny być traktowane priorytetowo w ramach sposobów postępowania z wytworzonymi odpadami.

Urządzenia stanowiące elementy składowe linii technologicznej wybrane zostały przez Inwestora po uwzględnieniu rodzaju odpadów przewidywanych do przetwarzania. Identyfikacja wsadu jest podstawą organizacji procesu przetwarzania, co jest kluczowym elementem funkcjonowania tego rodzaju instalacji. Odpowiednio zorganizowany w zakładzie proces sortowania i odzysku pozwoli na pozyskanie jak największych ilości odpadów możliwych do przetworzenia, w efekcie zmniejszony zostanie strumień odpadów kierowanych do unieszkodliwienia.

---

<sup>9</sup> <http://e-czytelnia.abrys.pl/recykling/2010-3-461/recykling-odpadow-4731/sortownie-odpadow-10955>



Odpady w systemie ich zagospodarowania stanowić powinny źródło odnawialnych surowców i energii. Efektem prowadzonego w ramach planowanego przedsięwzięcia sortowania i przetwarzania odpadów oraz umożliwienia ich dalszego przetworzenia, będzie zwiększenie odzysku surowców wtórnych, czy też pozyskanie odpadów wchodzących w skład paliw alternatywnych.

## **8. Określenie przewidywanego oddziaływania planowanego przedsięwzięcia na środowisko, w tym również w przypadku wystąpienia poważnej awarii przemysłowej i katastrofy naturalnej i budowlanej, na klimat, w tym emisje gazów cieplarnianych i oddziaływania istotne z punktu dostosowania do zmian klimatu, a także możliwego transgranicznego oddziaływania na środowisko.**

### **8.1. Oddziaływanie na środowisko w przypadku wystąpienia poważnej awarii przemysłowej.**

Nie dotyczy analizowanego przedsięwzięcia. Jak wspomniano wcześniej, na terenie zakładu nie będą stosowane, magazynowane i transportowane substancje niebezpieczne w ilościach powodujących jego zaliczenie do zakładów o dużym lub zwiększonym ryzyku wystąpienia poważnej awarii przemysłowej, zgodnie z rozporządzeniem Ministra Rozwoju z dnia 29 stycznia 2016 roku w sprawie rodzajów i ilości znajdujących się w zakładzie substancji niebezpiecznych, decydujących o zaliczeniu zakładu do zakładu o zwiększonym lub dużym ryzyku wystąpienia poważnej awarii przemysłowej (Dz.U. z 2016 roku, poz. 138).

Zapobieganie występowaniu zagrożeń i awarii zapewnić będzie właściwa organizacja pracy, wykonywanie wszelkich prac związanych z obsługą pojazdów, sprzętów i instalacji zgodnie z przepisami bezpieczeństwa i higieny pracy oraz przepisami z zakresu ochrony przeciwpożarowej, jak również dokonywanie ich okresowych przeglądów i konserwacji.

Przed wydaniem zezwolenia na zbieranie odpadów i ich przetwarzanie prowadzący zakład zobowiązany będzie do złożenia do uzgodnienia operatu ochrony przeciwpożarowej dla miejsc gromadzenia i przetwarzania odpadów. Operat przeciwpożarowy określi warunki ochrony przeciwpożarowej instalacji, obiektu lub jego części lub innego miejsca magazynowania odpadów i podlegać będzie uzgodnieniu z właściwym miejscowo komendantem straży pożarnej. Po wdrożeniu zaleceń i wskazówek zawartych w operacie uruchomienie działalności możliwe będzie po kontroli komendanta.

### **8.2. Oddziaływanie na środowisko w przypadku wystąpienia katastrofy naturalnej, ocena odporności przedsięwzięcia na zmiany klimatu.**

Teren zajmowany przez zakład nie znajduje się w obszarze szczególnego zagrożenia powodzią, nie jest zagrożony występowaniem ruchów masowych ziemi i osuwisk, trzęsień ziemi, tsunami, trąb powietrznych, czy też skrajnie wysokich opadów deszczu lub śniegu, a także bardzo niskich lub ekstremalnie wysokich temperatur utrzymujących się przez dłuższy czas i paraliżujących funkcjonowanie człowieka, maszyn i urządzeń. Z tego względu nie jest konieczne wprowadzenie działań adaptacyjnych dostosowujących planowane przedsięwzięcie do zmian klimatu.

W przypadku zmian klimatu i wywoływanych nimi ekstremalnie ulewnych i intensywnych opadów deszczu, śniegu, porywistych wiatrów lub znacząco niskich temperatur powietrza działalność zakładu będzie okresowo wstrzymana. Powyższe zjawiska nie będą miały wpływu na zwiększenie oddziaływania zakładu na środowisko ponad to, które wynika z normalnych warunków eksploatacji pod warunkiem właściwego zabezpieczenia odpadów przed kontaktem ze środowiskiem zewnętrznym (szczelne, zamknięte pojemniki, kontenery, szczelne przykrycie boksów magazynowych).

### **8.3. Oddziaływanie na środowisko w przypadku wystąpienia katastrofy budowlanej.**

Nie dotyczy przedsięwzięcia. Jak wspomniano w rozdziale 1.11. nie przewiduje się wystąpienia katastrofy budowlanej pod warunkiem zaprojektowania i wykonania inwestycji przez osoby/ firmy posiadające wymagane doświadczenie.

### **8.4. Oddziaływanie na klimat, w tym emisje gazów cieplarnianych i oddziaływania istotne z punktu dostosowania do zmian klimatu.**

Ze względu na skalę przedsięwzięcia i nieznaczny stopień oddziaływania na środowisko oceniana inwestycja nie będzie przyczyniać się do zmian klimatu.

Podczas działalności prowadzonej w związku z przedsięwzięciem do powietrza emitowane będą gazy cieplarniane będące składnikami spalin z pojazdów transportujących odpady. Planowane rozmieszczenie elementów składowych przedsięwzięcia na terenie zakładu (m.in. waga najazdowa, instalacja do sortowania i odzysku odpadów, plac magazynowy) oraz układ dróg wewnętrznych usprawniać będą ruch pojazdów dzięki czemu długości pokonywanych odcinków będą jak najmniejsze, efektem będzie zmniejszenie ilości spalanych paliw i spalin emitowanych do powietrza.

Na terenie zakładu samochody nie będą pozostawiane na biegu jałowym, z włączonymi silnikami.

W celach ogrzewania kontenera biurowego wykorzystywana będzie energia elektryczna, w efekcie z terenu zakładu brak będzie bezpośredniej emisji spalin z energetycznego spalania paliw.

W obrębie terenu użytkowanego przez Wnioskodawcę wydzielona zostanie powierzchnia biologicznie czynna – zieleń zapewniac będzie ewapotranspirację, retencję wód opadowych i roztopowych, pochłaniać będzie gazy cieplarniane, otwarta powierzchnia wzmoże także lokalną cyrkulację powietrza.

### **8.5. Oddziaływanie transgraniczne.**

Skala i zasięg oddziaływania planowanego przedsięwzięcia obejmować będzie najbliższe jego sąsiedztwo. Biorąc pod uwagę odległość zakładu od granic Polski nie przewiduje się występowania oddziaływania transgranicznego związanego z realizacją, eksploatacją oraz likwidacją planowanej inwestycji.

## **9. Porównanie oddziaływań analizowanych wariantów przedsięwzięcia.**

### **9.1. Oddziaływanie na powierzchnię ziemi, ruchy masowe ziemi.**

#### **ETAP REALIZACJI**

Teren działki numer 15/197 jest już poddany wpływom antropogenicznym i częściowo przekształcony przez człowieka. Część powierzchni jest utwardzona płytami betonowymi. Teren wolny od zabudowy jest zagospodarowany zielenią. W ramach realizacji inwestycji, z powierzchni działki liczącej 6517 m<sup>2</sup>, planuje się pozostawienie około 1000 m<sup>2</sup> jako teren biologicznie czynny.

Oddziaływanie na ziemię związane z etapem realizacji planowanego przedsięwzięcia dotyczyć będzie warstwy ziemi do głębokości około 1,5 m, która usunięta zostanie w celu ułożenia płyt betonowych, wykonania wykopów pod przyłącza sieciowe (wodociągowe, kanalizacyjne), a w przypadku wyboru wariantu budowy hali – również pod ułożenie fundamentów tego budynku.

W trakcie budowy nie należy spodziewać się wystąpienia ruchów masowych ziemi – osuwania, spęływania lub obrywania powierzchniowych warstw skał, zwietrzliny i gleby. Teren planowany pod zainwestowanie nie znajduje się w obszarze zagrożonym występowaniem ruchów masowych lub osuwisk.

Zaleca się, aby warstwę urodzajną ziemi (jeśli taka powstanie w granicach terenu budowy) wykorzystać po zakończeniu etapu realizacji poprzez jej rozplantowanie w granicach działki – w obrębie terenów zielonych.

W celu ochrony powierzchni ziemi wszelkie wykonywane prace budowlane prowadzone powinny być w sposób eliminujący zanieczyszczenia powodowane głównie wyciekami paliw i olejów z wykorzystywanych do robót maszyn i urządzeń. Należy zapewnić możliwość natychmiastowego usunięcia wycieków poprzez zabezpieczenie dostępu do materiałów sorpcyjnych na placu budowy.

#### **ETAP EKSPLOATACJI**

Nie będą występowały oddziaływania negatywne. Ochrona ziemi zapewniona będzie poprzez uszczelnienie w obrębie zakładu:

- ✓ miejsc magazynowania odpadów,
- ✓ miejsca posadowienia instalacji do segregacji odpadów i odzysku metali,
- ✓ dróg wewnętrznych,

a także poprzez odpowiednie gospodarowanie odpadami zbieranymi, przetworzonymi, jak i wytwarzanymi w toku prowadzonej działalności.

Odpady magazynowane będą wyłącznie w przygotowanych do tego celu zabezpieczonych miejscach lub zamykanych pojemnikach.

Odpady magazynowane w boksach będą oplandekowane w celu uniemożliwienia kontaktu odpadów z wodami opadowymi lub roztopowymi.

Dostęp do miejsc magazynowania odpadów będą miały wyłącznie osoby do tego upoważnione.

Miejsca magazynowania i pojemniki magazynowe będą okresowo kontrolowane przez wyznaczonych pracowników.

Ruch pojazdów odbywać się będzie wyłącznie w granicach utwardzonych powierzchni manewrowych. Zakład wyposażony będzie w sorbenty w celu natychmiastowej reakcji w przypadku rozlewu substancji ropopochodnych z układów silnikowych taboru jezdnego.

## **9.2. Wody podziemne i powierzchniowe.**

### **ETAP REALIZACJI**

Brak wpływu na wody powierzchniowe. W rejonie lokalizacji przedsięwzięcia nie występują zbiorniki wód powierzchniowych i ciekły wodne.

Prace budowlane nie będą wymagały odwadniania terenu co związane byłoby z możliwością kontaktu substancji niebezpiecznych z wodami podziemnymi, czy też lokalnym obniżeniem zwierciadła wód gruntowych.

Na terenie budowy, czym wspomniano wyżej, zapewniony będzie dostęp do sorbentów na wypadek wycieku substancji niebezpiecznych z taboru jezdnego.

### **ETAP EKSPLOATACJI**

W odniesieniu do wód powierzchniowych nie stwierdza się jakiegokolwiek wpływu.

Pośrednie oddziaływanie na wody podziemne związane będzie z poborem wody z miejskiej sieci wodociągowej, z uwagi na niewodochłonny charakter prowadzonej działalności wpływ ten nie będzie istotny. Oddziaływanie przedsięwzięcia na najbliższe położone ujęcie wód podziemnych oraz realizację celów środowiskowych określonych zarówno dla jednolitej części wód podziemnych, jak i jednolitej części wód powierzchniowych, w których znajdować się będzie zakład, omówiono w rozdziałach 2.4. oraz 2.5. „Raportu”.

Wytwarzane ścieki bytowe odprowadzane będą do miejskiej sieci kanalizacyjnej.

Ścieki przemysłowe, w tym wody odciekowe, nie będą wytwarzane. Odpady gromadzone w boksach magazynowych przykryte będą szczelnymi plandekami.

Opady i roztopły spływające z utwardzonego terenu zakładu, plandek oraz połaci namiotu lub hali, odprowadzane będą w sposób niezorganizowany, poprzez spływ powierzchniowy do gruntu. Jakość tych wód nie będzie stwarzać zagrożenia zanieczyszczenia gruntu, jak również płytkich wód podziemnych pod warunkiem zachowania czystości i porządku na użytkowanym terenie.

## **9.3. Oddziaływanie na środowisko powietrzne.**

Problematyka oddziaływania planowanej do realizacji inwestycji na środowisko powietrzne opisana została w rozdziale 1.7.6. „Raportu”.

#### **9.4. Klimat akustyczny.**

Problematyka oddziaływania planowanej do realizacji inwestycji na klimat akustyczny opisana została w rozdziale 1.7.5. „Raportu”

#### **9.5. Rośliny, zwierzęta, grzyby i siedliska przyrodnicze.**

##### **ETAP REALIZACJI**

W obrębie działki numer 15/197 nie występują gatunki roślin, zwierząt, grzybów oraz siedliska przyrodnicze objęte prawną ochroną przyrodniczą.

Planowana inwestycja przeprowadzona zostanie na terenie już przekształconym przez człowieka, w którego obrębie podczas wizji terenowej, nie stwierdzono występowania stanowisk żerowania, czy też lęgówisk zwierząt, gniazd ptasich, stąd też planowane przedsięwzięcie nie będzie wchodzić w konflikt z miejscami rozrodu i przebywania zwierząt.

W związku z przedsięwzięciem (zarówno w przypadku realizacji hali, jak i posadowienia namiotu) zaistnieje konieczność wycinki, znajdujących się na terenie inwestowania, samosiejek dziko rosnących drzew liściastych i iglastych. Są to gatunki drzew powszechnie występujące w naszej szerokości geograficznej, nie przedstawiające cennych walorów przyrodniczych.

Konieczne będzie również usunięcie roślinności niskiej – trawiastej, porastającej powierzchnię działki planowaną do utwardzenia. Jest to roślinność o charakterze synantropijnym i ruderalnym.

Ze względu na niską wartość przyrodniczą flory porastającej analizowany teren, oddziaływania na ten element środowiska nie należy traktować jako istotnego – przedsięwzięcie nie wpłynie na utratę bioróżnorodności gatunków, nie zredukuje bogactwa gatunków i składu gatunkowego siedlisk.

##### **ETAP EKSPLOATACJI**

Funkcjonowanie przedsięwzięcia w we wszystkich wariantach (realizacja namiotu lub hali, brak realizacji hali i namiotu) nie będzie miało wpływu na szatę roślinną, grzyby, zwierzęta oraz siedliska przyrodnicze.

#### **9.6. Krajobraz.**

##### **ETAP REALIZACJI**

Rejon lokalizacji inwestycji położony jest poza granicami obszarów chronionego krajobrazu wyznaczonymi na terenie województwa wielkopolskiego.

W trakcie prowadzenia robót związanych z planowanym przedsięwzięciem dojdzie do krótkotrwałych, odwracalnych zmian w lokalnym krajobrazie, objawiających się:

- ✓ oznakowaniem informacyjnym oraz ostrzegawczym,
- ✓ organizacją tymczasowego zaplecza budowy,
- ✓ ogólnym „bałaganem” związany z budową.

Po zakończeniu prac teren inwestowania będzie uprzątnięty, zostanie wprowadzony ład i porządek.

Krajobraz rejonu, w którym ma zostać zrealizowane przedsięwzięcie ukształtowany został pod wpływem antropopresji. Teren inwestowania znajduje się na peryferiach miasta Piły, w obszarze o charakterze przemysłowym. Sposób zagospodarowania i wykorzystywania działki numer 15/197 jest zgodny z jej docelową funkcją określoną w planie miejscowym. Skala przedsięwzięcia dostosowana będzie do planowanej działalności, istniejących uwarunkowań i potrzeb. Trwałe skutki w postaci umieszczenia na działce boksów magazynowych oraz elementów instalacji do segregacji odpadów i odzysku metali (zarówno w przypadku jej umieszczenia pod namiotem lub w hali), nie wpłyną na zmianę charakteru lokalnego krajobrazu. Z tego względu nie jest konieczne zastosowanie środków ograniczających negatywny wpływ na walory krajobrazowe.

#### **ETAP EKSPLOATACJI**

Funkcjonowanie zakładu w zarówno w przypadku budowy hali, jak i postawienia namiotu nie będzie miało wpływu na krajobraz lokalny. Istnienie urządzenia poza halą, czy namiotem może powodować większy dyskomfort estetyczny.

### **9.7. Zabytki i krajobraz kulturowy objęte istniejącą dokumentacją.**

Na terenie inwestowania nie znajdują się zarówno ruchome, jak i nieruchome dobra kultury mające znaczenie dla dziedzictwa i rozwoju kulturowego ze względu na wartość historyczną lub artystyczną. Planowane prace pozostaną zatem bez wpływu i konfliktu z obiektami stanowiącymi dobra kultury.

#### **ETAP EKSPLOATACJI**

Brak wpływu na zabytki i krajobraz kulturowy.

### **9.8. Formy ochrony przyrody, o których mowa w art. 6 ust. 1 ustawy o ochronie przyrody, oraz korytarze ekologiczne.**

#### **ETAP REALIZACJI**

Brak oddziaływania.

Teren przedsięwzięcia położony jest w znacznej odległości od obszarów objętych ochroną prawną na podstawie ustawy z dnia 16 kwietnia 2004 roku o ochronie przyrody, w tym obszarów sieci Natura 2000. Działka numer 15/197 znajduje się również z dala od korytarzy ekologicznych umożliwiających migrację roślin, zwierząt lub grzybów.

#### **ETAP EKSPLOATACJI**

Brak wpływu na formy ochrony przyrody wymienione w art. 6 ust. 1 ustawy o ochronie przyrody oraz ciągłość korytarzy ekologicznych.

### **9.9. Dobra materialne.**

Brak oddziaływania. Wnioskodawca posiadać będzie tytuł prawny do terenu inwestowania. W związku z realizacją i użytkowaniem przedsięwzięcia nie zaistnieje konieczność korzystania z obszarów będących we władaniu osób trzecich. Dojazd do terenu zakładu, tak podczas realizacji, jak

i eksploatacji inwestycji, odbywać się będzie ogólnodostępnymi drogami publicznymi.

Pobór wody i energii elektrycznej, jak również odprowadzanie wytwarzanych ścieków regulować będą stosowne umowy zawarte na tę okoliczność, co zapobiegać będzie naruszeniu interesów osób trzecich.

## **9.10. Ludzie.**

### **ETAP REALIZACJI**

W czasie realizacji inwestycji wpływ na ludzi związany może być głównie z emisją hałasu oraz substancji gazowych i pyłowych do otoczenia. Ze względu na zakres robót, czas ich trwania oraz charakter należy wykluczyć szkodliwe oddziaływanie fazy budowy na zdrowie okolicznej ludności, w tym pracowników najbliższych zakładów.

Hałas i pylenie mogą być uciążliwe dla pracowników firmy wykonującej prace budowlano-montażowe, instalacyjne, itp. Na obecnym etapie (etap planowania) trudno określić ilość osób (pracowników) narażonych na uciążliwości. W trakcie wykonywania robót budowlanych występować będzie hałas wywołany pracą maszyn wytwarzających hałas rzędu 85 dB(A) oraz hałas od środków transportu (samochody ciężarowe i dostawcze) rzędu 80 ÷ 105 dB(A). Niedogodności te ograniczane będą w następstwie stosowania odpowiednich zabezpieczeń pracowników wynikających z przepisów BHP oraz właściwej organizacji robót.

### **ETAP EKSPLOATACJI**

W czasie funkcjonowania zakładu odczuwalna dla ludzi może być również emisja hałasu. Wpływ tego oddziaływania dotyczyć będzie praktycznie wyłącznie pracowników zakładu, emitowany hałas nie będzie stanowić zagrożenia dla zdrowia tych ludzi. Przeprowadzona w „Raporcie” analiza propagacji hałasu w otoczeniu zakładu, wykazała, iż podczas prowadzonej działalności nie będą występować przekroczenia standardów jakości klimatu akustycznego, stąd też funkcjonowanie zakładu będzie dopuszczalne z punktu widzenia wymogów obowiązującego prawa.

Podczas prowadzenia działalności istotne znaczenie mieć będzie przestrzeganie zapisów rozporządzenia Ministra Środowiska z dnia 16 czerwca 2009 roku w sprawie bezpieczeństwa i higieny pracy przy gospodarowaniu odpadami komunalnymi (Dz.U.Nr 104, poz. 868). Rozporządzenie to określa m.in. zasady mające na celu zapewnienie bezpieczeństwa indywidualnego pracowników, zasady wyznaczania stref zagrożonych pożarem i wybuchem oraz obsługi pojazdów i urządzeń służących do transportowania odpadów, a także ogólne wymagania, jakie powinien spełniać teren zakładu pracy. Dostosowanie się pracodawcy do wymogów rozporządzenia zapewni ochronę zdrowia i życia jego pracowników.

## **9.11. Wzajemne oddziaływanie między elementami, o których mowa w rozdziałach od 9.1. do 9.10.**

Wzajemne oddziaływanie między elementami, o których mowa w rozdziałach od 9.1. do 9.10. nie będzie występować.

## **9.12. Oddziaływanie na etapie likwidacji.**

W przypadku likwidacji zakładu nastąpi demontaż użytkowanych urządzeń, które wywiezione zostaną z terenu zakładu wraz z pojemnikami magazynowymi oraz zmagazynowanymi odpadami. Odpady przekazane zostaną wyłącznie odbiorcom posiadającymi uregulowania formalno-prawne w zakresie gospodarowania odpadami. Sprawne sprzęty mogą zostać sprzedane zainteresowanym ich kupnem. Poszczególne zdemontowane części składowe instalacji mogą zostać wykorzystane jako wyposażenie zakładów prowadzącym działalność o tym samym profilu.

Zakłada się, iż w ramach likwidacji nie będą prowadzone wykopy ziemne i demontaż infrastruktury podziemnej i naziemnej. W związku z tym w czasie likwidacji przedsięwzięcia nie zostanie naruszona powierzchnia ziemi, tym samym również rzeźba terenu, nie wystąpią także ruchy masowe ziemi.

Czynności demontażowe nie będą stanowiły uciążliwości środowiskowych, poza krótkotrwałą emisją hałasu i pyłu, które ustaną wraz z zakończeniem etapu likwidacji. Wykonanie prac może wymagać wkroczenia na powierzchnie zielone istniejące na terenie zakładu.

Likwidacji przedsięwzięcia towarzyszyć będzie powstawanie odpadów, które zagospodarowywane będą zgodnie z wymaganiami zawartymi w ustawie o odpadach, tj. w pierwszej kolejności poddane zostaną procesowi odzysku, a jeśli nie będzie to możliwe unieszkodliwianiu.

W ramach prac likwidacyjnych wytworzone mogą zostać poniższe rodzaje odpadów:

- ✓ odpady podgrupy 15 02 – sorbenty, materiały filtracyjne, tkaniny do wycierania i ubrania ochronne, w tym:
  - 15 02 02\* – sorbenty, materiały filtracyjne (w tym filtry olejowe nieujęte w innych grupach), tkaniny do wycierania (np. szmaty, ścierki) i ubrania ochronne zanieczyszczone substancjami niebezpiecznymi (np. PCB) – około 1,0 Mg
  - 15 02 03 – sorbenty, materiały filtracyjne, tkaniny do wycierania (np. szmaty, ścierki) i ubrania ochronne inne niż wymienione w 15 02 02 – około 1,0 Mg
- ✓ odpady podgrupy 16 02 – odpady urządzeń elektrycznych i elektronicznych, w tym:
  - 16 02 14 – zużyte urządzenia inne niż wymienione w 16 02 09 do 16 02 13 – około 5,0 Mg
  - 16 02 13\* – zużyte urządzenia zawierające niebezpieczne elementy inne niż wymienione w 16 02 09 do 16 02 12 – około 1 Mg
- ✓ odpady grupy 17 – odpady z budowy, remontów i demontażu obiektów budowlanych oraz infrastruktury drogowej (np. beton, cegły, płyty, ceramika) – dotyczy wariantu gdy na terenie zakładu wybudowana została hala, w tym:
  - 17 01 01 – odpady z betonu oraz gruz betonowy z rozbiórki i remontu – około 2,0 Mg
  - 17 01 03 – odpady innych materiałów ceramicznych i elementów wyposażenia – około 0,5 Mg
  - 17 04 05 – żelazo i stal – około 0,5 Mg
  - 17 04 07 – mieszaniny metali – około 1,5 Mg
  - 17 04 11 – kable inne niż wymienione w 17 04 10 – około 0,5 Mg
- ✓ odpady podgrupy 20 03 – inne odpady komunalne – 20 03 01 – niesegregowane (zmieszane) odpady komunalne – około 0,1 Mg

Sposoby magazynowania odpadów na terenie zakładu, jak również postępowania z wytworzonymi odpadami będą zbieżne jak opisane dla fazy realizacji planowanego przedsięwzięcia.



### **9.13. Uzasadnienie wariantu wybranego przez wnioskodawcę.**

Dokonując wyboru wariantu przedsięwzięcia Inwestor wziął pod uwagę rozwiązania lokalizacyjne (usytuowanie w obszarze przemysłowym, na działce będącej jego własnością, dostępność komunikacyjna terenu), jak również techniczne, które dostosowane będą do jego indywidualnych potrzeb i warunków lokalnych.

Planowana inwestycja nie będzie zakłócać ładu przestrzennego i zgodna będzie z funkcją przypisaną w planie miejscowym obszarowi, w którym zostanie zlokalizowana. Rozplanowanie usytuowania poszczególnych elementów przedsięwzięcia w granicach działki numer 15/197 dostosowane zostanie do uwarunkowań wynikających zarówno z kształtu tej nieruchomości, jak również powiązań komunikacyjnych i logistyki wewnątrzzakładowej.

Wybrane elementy linii sortowania odpadów i odzysku metali przeznaczone będą specjalnie dla potrzeb tych procesów, umożliwić będą sprawną i skuteczną segregację odpadów i wydzielanie m.in. metali przeznaczonych do dalszego przetworzenia. Stopień technologicznego zawansowania wybranych przez Inwestora rozwiązań systemu przeładunku, magazynowania i przetwarzania odpadów będzie wystarczający dla uzyskania oczekiwanych efektów.

Na podstawie posiadanych materiałów i informacji uznano realizację przedsięwzięcia w wybranym przez Inwestora wariantcie za rozwiązanie uzasadnione ekonomicznie, w którym wzięto pod uwagę również względy ekologiczne. Jak wykazano w „Raporcie” wybrane rozwiązania nie będą prowadzić do naruszania standardów jakości środowiska pod warunkiem wprowadzenia rozwiązań, o których mowa w rozdziale 11 „Raportu”, mających na celu minimalizację oddziaływań wywoływanych przez planowane przedsięwzięcie.

### **10. Opis metod prognozowania zastosowanych przez wnioskodawcę oraz opis przewidywanych znaczących oddziaływań planowanego przedsięwzięcia, obejmujący bezpośrednie, pośrednie, wtórne, skumulowane, krótko-, średnio- i długoterminowe, stałe i chwilowe oddziaływania na środowisko, wynikające z istnienia przedsięwzięcia, wykorzystywania zasobów środowiska i emisji.**

Analizowane przedsięwzięcie polegać będzie na zbieraniu, przeładunku i przetwarzaniu odpadów. Inwestycję tą zaliczono do grupy przedsięwzięć mogących potencjalnie znacząco oddziaływać na środowisko, dla których opracowanie raportu może być wymagane, na podstawie przepisów rozporządzenia Rady Ministrów z dnia 9 listopada 2010 roku w sprawie przedsięwzięć mogących znacząco oddziaływać na środowisko (tekst jednolity Dz.U. z 2016 roku, poz. 71).

Instalacja, która eksploatowana będzie w związku z prowadzoną działalnością nie jest zaliczana do mogących powodować znaczne zanieczyszczenie poszczególnych elementów przyrodniczych albo środowiska jako całości zgodnie z rozporządzeniem Ministra Środowiska z dnia 27 sierpnia 2014 roku (Dz.U. z 2014 roku, poz. 1169).

Poniżej dokonano oceny oddziaływań fazy budowy (B) i eksploatacji (E) planowanego przedsięwzięcia pod kątem czasu trwania i skutków. Skalę przewidywanych oddziaływań określono na podstawie:

- ✓ parametrów lokalizacji,

- ✓ informacji dotyczących rodzaju i skali inwestycji,
- ✓ przepisów prawnych,
- ✓ danych literaturowych,
- ✓ danych zgromadzonych podczas wizji terenowej.

Tabela Nr 18.

Czynnik	Oddziaływania																	
	krótkotrwałe		długotrwałe		odwracalne		nieodwracalne		pośrednie		bezpośrednie		stałe		chwilowe		kumulujące	
	B	E	B	E	B	E	B	E	B	E	B	E	B	E	B	E	B	E
Wytwarzanie odpadów	X		X		X	X	X	X	X			X	X					
Wytwarzanie ścieków	X		X		X	X	X	X		X		X	X					
Pobór wód podziemnych	X		X		X	X	X	X				X	X					
Pobór energii elektrycznej	X		X		X	X	X	X				X	X					
Wykorzystanie paliw	X		X		X	X				X	X	X	X					
Zwierzęta	X																	
Rośliny	X				X													
Siedliska przyrodnicze																		
Krajobraz	X												X					
Ludzie	X		X		X	X		X	X	X	X	X	X	X				
Wody podziemne									X	X				X	X			
Wody powierzchniowe																		
Środowisko powietrzne	X		X		X	X		X	X	X	X	X	X	X				
Klimat akustyczny	X		X		X	X		X	X	X	X	X	X	X				
Środowisko gruntowe	X	X					X	X			X	X			X			

Planowane przedsięwzięcie nie będzie wywoływać znaczących negatywnych oddziaływań na środowisko przyrodnicze zarówno w fazie realizacji, jak i eksploatacji i likwidacji. Jako oddziaływanie istotne w fazie budowy wskazać można jedynie utwardzenie ponad 86% powierzchni terenu inwestowania. Działanie to będzie jednak konieczne z punktu widzenia charakteru prowadzonej działalności i konieczności zabezpieczenia środowiska gruntowo-wodnego przed potencjalnym zanieczyszczeniem.

Na etapie eksploatacji istotne, choć nie szkodliwe i nie niekorzystne, oddziaływanie dotyczyć będzie klimatu akustycznego na który wpływ mieć będzie emisja hałasu od środków transportu i – ewentualnie, w przypadku lokalizacji linii technologicznej pod namiotem – również hałas wywoływany w czasie eksploatacji linii. Zaznaczyć należy, iż hałas występować będzie wyłącznie w porze dziennej. Na podstawie obliczeń wykonanych w ramach niniejszego opracowania wykazano, że emisja hałasu będzie miała zasięg lokalny i poza granicami zakładu, na najbliższych terenach objętych ochroną prawną, nie będzie powodowała przekroczeń dopuszczalnych poziomów dźwięku.

W fazie likwidacji przedsięwzięcia nie należy spodziewać się znaczących oddziaływań środowiskowych.

## **11. Opis przewidywanych działań mających na celu zapobieganie, ograniczanie lub kompensację przyrodniczą negatywnych oddziaływań na środowisko, w szczególności na cele i przedmiot ochrony obszaru Natura 2000 oraz integralność tego obszaru**

Poniżej wyszczególniono planowane działania mające na celu zapobieganie lub ograniczanie negatywnych oddziaływań na środowisko związanych z przedsięwzięciem.

### **FAZA REALIZACJI**

- ✓ Organizacja zaplecza budowy z uwzględnieniem minimalizacji zajęcia terenu.
- ✓ Zorganizowane zaplecza budowy na terenie utwardzonym.
- ✓ Wyłączanie silników maszyn i pojazdów w czasie postoju.
- ✓ Zabezpieczenie dostępu do sorbentów neutralizujących ewentualne rozlewy substancji niebezpiecznych.
- ✓ Zabezpieczenie dostępu do przenośnych toalet.
- ✓ Dla zrealizowania inwestycji wykorzystanie wyłącznie materiałów trwałych.
- ✓ Do realizacji przedsięwzięcia wykorzystywanie wyłącznie sprzętów sprawnych technicznie.
- ✓ Prowadzenie prac wyłącznie w porze dziennej.
- ✓ Zachowanie porządku i czystości na terenie budowy.
- ✓ Selektywne gromadzenie odpadów powstających podczas realizacji, wyłącznie w miejscach wyznaczonych na terenie budowy, w sposób ograniczający możliwość zanieczyszczenia środowiska gruntowo-wodnego.
- ✓ Przekazywanie wytwarzanych odpadów firmie posiadającej odpowiednie, wymagane prawem uregulowania, w pierwszej kolejności do odzysku, następnie do unieszkodliwienia.

### **ETAP EKSPLOATACJI**

- ✓ Selektywne składowanie odpadów dostarczanych na teren zakładu, na utwardzonym placu lub w zamkniętych pojemnikach i opakowaniach, w sposób zabezpieczający przed zanieczyszczeniem środowiska, głównie gruntowo-wodnego.
- ✓ Wyposażenie miejsc magazynowania odpadów w sorbenty oraz środki ochrony p.poż.
- ✓ Zabezpieczenie odpadów magazynowanych w boksach przed działaniem czynników atmosferycznych poprzez ich oplandekowanie.
- ✓ Właściwa organizacja pracy.
- ✓ Zachowanie porządku i czystości na użytkowanym terenie.
- ✓ Stosowanie dokumentów obrotu odpadami.
- ✓ Przekazywanie odpadów uprawnionym odbiorcom posiadającym uregulowany stan prawny w zakresie gospodarowania odpadami, wynikający z przepisów ustawy o odpadach.
- ✓ Wykonywanie czynności związanych z transportem, przeładunkiem, sortowaniem oraz obsługą linii technologicznej przez doświadczoną kadrę pracowniczą, zapewnienie przeszkolenia dla nowych pracowników.
- ✓ Stosowanie przepisów rozporządzenia Ministra Środowiska z dnia 16 czerwca 2009 roku w sprawie bezpieczeństwa i higieny pracy przy gospodarowaniu odpadami komunalnymi (Dz. U. Nr 104, poz. 868).

- ✓ Stosowanie wskazań i zaleceń zawartych w opracowanym operacie p.poż.
- ✓ Okresowe kontrole czystości w miejscach magazynowania odpadów, a także stanu i zamknięcia pojemników i opakowań magazynowych.
- ✓ Okresowe kontrole stanu technicznego elementów linii technologicznej, zapewnienie ich okresowych przeglądów, konserwacji i w razie konieczności napraw.
- ✓ W przypadku stwierdzenia wadliwego funkcjonowania sprzętów, pojazdów ich niezwłoczne wyłączenie z eksploatacji i uruchamianie dopiero po dokonaniu naprawy i sprawdzeniu prawidłowości działania.

Z uwagi na znaczne oddalenie najbliższego obszaru Natura 2000 („Ostoja Pilska”) od granic zakładu (ponad 2 km) podczas realizacji oraz eksploatacji planowanego przedsięwzięcia nie stwierdza się możliwości jego negatywnego oddziaływania na cele i przedmiot ochrony tego obszaru oraz jego integralność. W związku z tym nie zachodzi potrzeba podejmowania działań mających na celu przyrodniczą kompensację oddziaływań w odniesieniu do obszaru Natura 2000. W związku z tym nie zachodzi potrzeba podejmowania działań mających na celu przyrodnicze zrównoważenie oddziaływań w odniesieniu do tego obszaru.

## **12. Porównanie proponowanej technologii z technologią spełniającą wymagania, o których mowa w art. 143 ustawy z dnia 27 kwietnia 2001 roku Prawo ochrony środowiska**

Na terenie zakładu nie będą użytkowane instalacje zaliczone do mogących powodować znaczne zanieczyszczenie poszczególnych elementów przyrodniczych albo środowiska jako całości, wymienione w rozporządzeniu Ministra Środowiska z dnia 27 sierpnia 2014 roku (Dz.U. z 2014 roku, poz. 1169).

Zgodnie z zapisami art. 143 ustawy Prawo ochrony środowiska, technologia stosowana w nowo uruchamianych lub zmienianych w sposób istotny instalacjach i urządzeniach powinna spełniać wymagania, przy których określaniu uwzględnia się w szczególności:

### *Stosowanie substancji o małym potencjale zagrożeń*

Na terenie zakładu nie będą stosowane substancje. Planowane przedsięwzięcie obejmować będzie zbieranie, przeładunek i przetwarzanie odpadów.

### *Efektywne wytwarzanie oraz wykorzystanie energii*

Podczas prowadzonej działalności nie będzie wytwarzana energia, wykorzystywana będzie wyłącznie energia elektryczna. Pobór energii będzie opomiarowany co umożliwi kontrolę zużycia tego medium.

Praca urządzeń wchodzących w skład linii technologicznej będzie zoptymalizowana tak, by zużycie energii było jak najniższe.

Oszczędne gospodarowanie energią leżeć będzie bezpośrednio w interesie prowadzącego zakład z uwagi na ścisłe przełożenie na uzyskiwane efekty ekonomiczne, tj. koszty prowadzonej działalności.

### *Zapewnienie racjonalnego zużycia wody i innych surowców oraz materiałów*

Planowana działalność nie będzie wymagała wykorzystywania surowców i materiałów.

Woda zaspokajać będzie wyłącznie potrzeby socjalno-bytowe pracowników zakładu. Podobnie jak w przypadku wykorzystywania energii, również pobór wody będzie opomiarowany, o wielkości zużycia

decydować będzie wielkość zatrudnienia.

#### *Stosowanie technologii bezodpadowych i małodpadowych oraz możliwość odzysku powstających odpadów*

Przedsięwzięcie stanowić będzie ważny element lokalnego systemu gospodarowania odpadami, jego użytkowanie umożliwi:

- 1) wydzielenie z masy zbieranych odpadów odpadów metalowych,
- 2) segregację odpadów umożliwiającą wydzielenie tych, które mogą zostać przekazane do odzysku.

W linii technologicznej do separacji odpadów nie będą powstawać dodatkowe ilości odpadów ponad te, które zostały skierowane do przetwarzania; masy odpadów poddawanych przetwarzaniu będą równe masom odpadów powstałych w wyniku przetwarzania.

W efekcie prowadzenia planowanej działalności zmniejszona będzie ilość odpadów kierowanych do unieszkodliwienia.

Powyższe zgodne jest z zasadą zrównoważonego rozwoju.

#### *Rodzaj, zasięg oraz wielkość emisji*

Warunkiem koniecznym dla zrealizowania przedsięwzięcia będzie niepowodowanie przekroczeń standardów jakości środowiska poza terenem, do którego Inwestor posiada tytuł prawny.

Spodziewane oddziaływania przedsięwzięcia w stosunku do terenów otaczających zakład zostały opisane we wcześniejszych rozdziałach.

#### *Wykorzystywanie porównywalnych procesów i metod, które zostały skutecznie zastosowane w skali przemysłowej oraz postęp naukowo – techniczny*

Rozwiązania, które planuje się przyjąć w zakładzie są powszechnie stosowane w Polsce, Europie i na świecie. Wyposażenie technologiczne instalacji do segregacji odpadów i odzysku metali uwzględni dostępne rozwiązania techniczne niepowodujące uciążliwości środowiskowych.

### **13. Wskazanie czy dla planowanego przedsięwzięcia konieczne jest ustanowienie obszaru ograniczonego użytkowania.**

Dla planowanego przedsięwzięcia brak konieczności ustanowienia obszaru ograniczonego użytkowania.

### **14. Analiza możliwych konfliktów społecznych związanych z planowanym przedsięwzięciem**

Zarówno prawo unijne, jak i ustawa Prawo ochrony środowiska daje każdemu, bez względu na obywatelstwo, czy interes prawny, również stowarzyszeniom ekologicznym, prawo do informacji o środowisku i jego ochronie oraz zapewnia udział społeczeństwa w ochronie środowiska. Społeczność ma prawo do współdecydowania w kwestiach dotyczących inwestycji mogących znacząco oddziaływać na środowisko poprzez składanie uwag i wniosków w postępowaniu w sprawie oceny oddziaływania przedsięwzięcia na środowisko.

Wykonanie planowanego przedsięwzięcia, jak również jego eksploatacja nie będzie wymagało wkraczania na tereny sąsiadujące z zakładem, nie będzie również powodować utrudnień

technicznych i komunikacyjnych w użytkowaniu innych terenów i obiektów znajdujących się w jego otoczeniu. W związku z tym nie przewiduje się sporów (głównie z użytkownikami sąsiadujących działek) w tym zakresie.

Planowane zainwestowanie działki numer 15/197 nie stoi w sprzeczności z jej przeznaczeniem w miejscowym planie zagospodarowania przestrzennego, w którym wyznaczona została do zagospodarowania jako **teren obiektów produkcyjnych, składów i magazynów**, decyzję o tym kierunku zagospodarowania podjęła Rada Miasta Piły w Uchwale Nr XLII/563/14 z dnia 25 lutego 2014 roku, ogłoszonej w Dz. Urz. woj. wielkopolskiego Nr 1547 z dnia 10 marca 2014 roku.

Planowana inwestycja zajmować będzie teren w obszarze stricte przemysłowym, nie będzie znajdować się na granicy z terenami zabudowy mieszkaniowej, terenami wypoczynku (np. park miejski, plac zabaw), czy też terenami, na których znajdują się obiekty użyteczności publicznej, szkoły, przedszkola, itp. Działalność prowadzona będzie wyłącznie w porze dziennej. Odpady przyjmowane do zakładu magazynowane będą w sposób zabezpieczający je przed rozwiewaniem i roznoszeniem po otaczającym terenie. Z powyższych względów oddziaływania powodowane przez planowane przedsięwzięcie nie powinny stwarzać uciążliwości dla okolicznej ludności, również te związane z emisjami gazów i pyłów do powietrza, jak i emisją hałasu. Brak naruszeń standardów jakości klimatu akustycznego potwierdzają wyniki analiz poziomu emitowanych dźwięków wykonane na potrzeby niniejszego „Raportu” (patrz rozdział 1.7.5.).

Zgodnie z rozporządzeniem Ministra Środowiska z dnia 16 czerwca 2009 roku w sprawie bezpieczeństwa i higieny pracy przy gospodarowaniu odpadami komunalnymi, pracodawca zobowiązany będzie do organizowania i przeprowadzania odkażania pojazdów, narzędzi i innych urządzeń, w tym pojemników używanych m.in. do magazynowania odpadów, z użyciem produktów biobójczych. Na terenie zakładu przeprowadzane będą okresowe kontrole sanitarno-epidemiologiczne. Prowadzona działalność nie będzie źródłem emisji odorów.

Z uwagi na powyższe aspekty oceniana inwestycja nie powinna stanowić zarzewia konfliktów społecznych związanych z poczuciem zagrożenia epidemiologicznego.

## **15. Odniesienie się do celów środowiskowych wynikających z dokumentów strategicznych istotnych z punktu widzenia realizacji przedsięwzięcia.**

Dokumenty strategiczne istotne z punktu widzenia realizacji przedsięwzięcia to:

- 1) Plan gospodarki odpadami dla województwa wielkopolskiego na lata 2016 – 2022 wraz z planem inwestycyjnym,
- 2) Plan gospodarki odpadami dla województwa wielkopolskiego na lata 2016-2022 wraz z planem inwestycyjnym

Istotne w odniesieniu do analizowanej inwestycji cele środowiskowe określone w Planie gospodarki odpadami opracowanym dla województwa to:

- ✓ w gospodarce odpadami komunalnymi – właściwe postępowanie z odpadami, w tym odpadami ulegającymi biodegradacji, szczególnie w zakresie selektywnego zbierania odpadów komunalnych,

- ✓ w zakresie zbierania i transportu odpadów – wdrożenie odpowiedniego systemu selektywnego zbierania i odbierania odpadów u źródła co najmniej następujących frakcji odpadów komunalnych:
  - a) papier i tektura,
  - b) metale,
  - c) tworzywa sztuczne,
  - d) opakowania wielomateriałowe,
  - e) szkło,
  - f) popiół,
  - g) bioodpady, w tym odpady zielone,
- ✓ zapewnienie możliwości selektywnego zbierania za pośrednictwem PSZOK oraz w miarę możliwości w inny dogodny dla mieszkańców sposób, co najmniej następujących frakcji odpadów:
  - a) zużyte baterie i zużyte akumulatory,
  - b) ZSEE,
  - c) przeterminowane leki i chemikalia,
  - d) meble i inne odpady wielkogabarytowe,
  - e) zużyte opony,
  - f) odpady zielone,
  - g) popiół,
  - h) odpady budowlane i rozbiórkowe, stanowiące odpady komunalne,
- ✓ w zakresie recyklingu i przygotowania do ponownego użycia – dążenie do maksymalnego zwiększenia masy odpadów komunalnych poddawanych recyklingowi tak, aby możliwe było osiągnięcie założonych celów w tym zakresie, w tym m.in. promowanie i realizacja działań na rzecz przygotowania do ponownego użycia oraz recyklingu nadających się do tego produktów lub materiałów wydzielonych ze strumienia odpadów komunalnych,
- ✓ w zakresie innych metod odzysku i unieszkodliwiania odpadów: maksymalizacja poziomów odzysku wymaga realizacji m.in. wydawania decyzji związanych z realizacją celów spełniających założenia planu gospodarki odpadami oraz ich egzekwowanie.

Istotne w odniesieniu do analizowanej inwestycji cele środowiskowe określone w Planie gospodarki odpadami opracowanym dla gminy Piła to:

- ✓ propagowanie systemu segregacji odpadów „u źródeł”,
- ✓ rozbudowa systemu zbierania odpadów opakowaniowych o pełne wprowadzenie selektywnej zbiórki „u źródeł”, co przyczyni się do osiągnięcia rocznych poziomów odzysku i recyklingu,
- ✓ zmniejszenie masy składowanych odpadów do maksymalnie 85%,
- ✓ prowadzenie selektywnego zbierania i odbierania odpadów komunalnych

Planowane przedsięwzięcie wpisuje się w cele środowiskowe zawarte w wyżej wymienionych dokumentach strategicznych dotyczących gospodarowania odpadami. Działalność prowadzona przez Wnioskodawcę prowadzić będzie do ograniczenia ilości odpadów kierowanych do unieszkodliwienia oraz negatywnego oddziaływania odpadów na środowisko. Segregacja i przetwarzanie odpadów to jedna z podstawowych metod ochrony środowiska naturalnego. Głównym celem tych procesów jest zmniejszenie ilości odpadów i tym samym ochrona naturalnych surowców poprzez zmniejszanie ich zużycia do minimum. W efekcie segregacji i przetwarzania odpadów następuje:

- ✓ ograniczenie masy odpadów zalegających na składowiskach,

- ✓ wydłużenie żywotności i zmniejszenie kosztów eksploatacji składowiska,
- ✓ pozyskanie surowców wtórnych, dzięki powtórnemu wykorzystaniu których oszczędza się energię, surowce i pieniądze,
- ✓ uporządkowanie gospodarki odpadami,
- ✓ ograniczenie zagrożenia dla środowiska i zdrowia człowieka.

**16. Propozycja monitoringu oddziaływania planowanego przedsięwzięcia na etapie budowy i eksploatacji lub użytkowania, w szczególności na formy ochrony przyrody, o których mowa w art. 6 ust. 1 ustawy z dnia 16 kwietnia 2004 roku o ochronie przyrody, w tym na cele i przedmiot ochrony obszaru Natura 2000 oraz ciągłość łączących je korytarzy ekologicznych, oraz informacje o dostępnych wynikach innego monitoringu, które mogą mieć znaczenie dla ustalenia obowiązków w tym zakresie.**

#### **FAZA REALIZACJI**

W czasie trwania prac budowlanych zaleca się kontrolowanie stanu technicznego użytkowanych maszyn i urządzeń, a także czystości terenu, w tym miejsc wyznaczonych w celu składowania wytwarzanych odpadów. Powyższe zapobiegać będzie zanieczyszczeniu gruntu i wód gruntowych.

Ze względu na okresowy i krótkotrwały charakter emisji substancji do powietrza oraz emisji hałasu będących wynikiem fazy realizacji przedsięwzięcia nie ma konieczności ich monitorowania. Emisje te ustaną wraz z zakończeniem robót budowlanych.

#### **FAZA EKSPLOATACJI**

Monitoring na etapie eksploatacji przedsięwzięcia obejmować powinien wdrożenie systemu kontroli:

- ✓ porządku i czystości w miejscach magazynowania odpadów,
- ✓ stanu pojemników i opakowań przeznaczonych do magazynowania odpadów pod kątem ewentualnych rozszczelnień, korozji, prawidłowego zamknięcia, itp.,
- ✓ stanu technicznego środków transportu,
- ✓ stanu technicznego linii technologicznej do segregacji odpadów i odzysku metali,
- ✓ czystości powierzchni komunikacyjnych.

Wnioskodawca, jako prowadzący zbieranie i przetwarzanie odpadów, zobowiązany będzie na podstawie art. 42 ust. 4b ustawy o odpadach, do załączenia do wniosku o wydanie zezwolenia na prowadzenie w/w działań, operatu przeciwpożarowego zawierającego warunki ochrony przeciwpożarowej instalacji, obiektu lub jego części lub innego miejsca magazynowania odpadów, uzgodnione z komendantem powiatowym (miejskim) Państwowej Straży Pożarnej.

W czasie prowadzenia działalności Wnioskodawca zobowiązany będzie do nie przekraczania określonej w zezwoleniu:

- 1) maksymalnej masy poszczególnych rodzajów odpadów i maksymalnej łącznej masy wszystkich rodzajów odpadów, które w tym samym czasie mogą być magazynowane oraz które mogą być magazynowane w okresie roku,



- 2) największej masy odpadów, które mogłyby być magazynowane w tym samym czasie w instalacji, obiekcie budowlanym lub jego części lub innym miejscu magazynowania odpadów, wynikającej z wymiarów instalacji, obiektu budowlanego lub jego części lub innego miejsca magazynowania odpadów,
- 3) rodzaju i masy odpadów przewidywanych do przetworzenia i powstających w wyniku przetwarzania w okresie roku.

Obowiązkiem prowadzącego zakład będzie również spełnianie wymagań wynikających z warunków ochrony przeciwpożarowej instalacji, obiektu budowlanego lub jego części lub innego miejsca magazynowania odpadów, określonych w posiadanym zezwoleniu.

Zgodnie z art. 25 ust. 6a ustawy o odpadach prowadzący zakład zobowiązany będzie również do prowadzenia wizyjnego systemu kontroli miejsc magazynowania odpadów. Zapis obrazu wizyjnego należy przechowywać przez miesiąc od daty dokonania zapisu (art. 25 ust. 6b) i udostępniać na żądanie organu uprawnionego do kontroli działalności w zakresie gospodarki odpadami, sądu, prokuratury, Policji, Krajowej Administracji Skarbowej, Straży Granicznej, Agencji Bezpieczeństwa Wewnętrznego lub Centralnego Biura Antykorupcyjnego (art. 25 ust. 6c).

W odniesieniu do wywoływanych emisji do środowiska aktualne przepisy nie nakładają na prowadzącego zakład obowiązków w zakresie opomiarowania instrumentalnego ich wielkości<sup>10</sup>.

Ze względu na natężenie emisji monitorowanie ich wielkości nie znajduje uzasadnienia, pomiar poziomu hałasu od zakładu może być wykonywany kontrolnie przez instytucje uprawnione do kontroli np. WIOŚ.

Zgodnie z ustawą o odpadach, wytwórca i posiadacz odpadów, którym będzie prowadzący zakład jest obowiązany do prowadzenia ich ilościowej i jakościowej ewidencji. Ewidencję należy prowadzić stosując dokumenty obrotu odpadami. Na podstawie ewidencji posiadacz odpadów ma obowiązek sporządzać roczne sprawozdanie o wytwarzanych odpadach, które, za dany rok kalendarzowy, przekazane powinno zostać Marszałkowi Województwa Wielkopolskiego.

Odstępuje się od propozycji monitorowania oddziaływania planowanego przedsięwzięcia na najbliższe położone obszary Natura 2000 oraz ciągłość łączących je korytarzy ekologicznych. Jak wspomniano wcześniej, z uwagi na lokalny zasięg oddziaływania inwestycji oraz znaczne jej oddalenie od najbliższego obszaru Natura 2000 i korytarza ekologicznego, nie stwierdza się możliwości negatywnego oddziaływania przedsięwzięcia na cele i przedmiot ochrony oraz integralność obszarów znajdujących się w sieci Natura 2000.

## **17. Przedstawienie zagadnień w formie graficznej.**

- 1) Planowany sposób zagospodarowania terenu.
- 2) Wypis z miejscowego planu zagospodarowania przestrzennego.

---

<sup>10</sup> Rozporządzenie Ministra Środowiska z dnia 30 października 2014 roku w sprawie wymagań w zakresie prowadzenia pomiarów wielkości emisji oraz pomiarów ilości pobieranej wody (Dz. U. z 2014 roku, poz. 1542).

## **18. Wskazanie trudności wynikających z niedostatków techniki lub luk we współczesnej wiedzy, jakie napotkano opracowując raport.**

Analizowane w przedłożonym „Raporcie ...” zamierzenie inwestycyjne polegające na zbieraniu, przeładunku i przetwarzaniu odpadów zalicza się do przedsięwzięć mogących potencjalnie znacząco oddziaływać na środowisko, dla których opracowanie raportu nie jest obligatoryjne.

Planowane przedsięwzięcie nie stanowi inwestycji o charakterze nowatorskim i przełomowym, zarówno pod względem technicznym, jak również technologicznym. Autorzy „Raportu” uzyskali wystarczające informacje dla analizowanych etapów przedsięwzięcia, co do zakresu przedsięwzięcia, jak i przewidywanych zabezpieczeń ekologicznych. Informacje udzielone zostały przez Inwestora.

## **19. Streszczenie w języku niespecjalistycznym informacji zawartych w raporcie w odniesieniu do każdego elementu raportu.**

Przedmiotem inwestycji poddanej ocenie w „Raporcie” o oddziaływaniu na środowisko jest przedsięwzięcie polegające na zbieraniu, przeładunku oraz przetwarzaniu odpadów.

Inwestorem przedsięwzięcia jest firma **REVEN Sp. z o.o. , Łokacz Mały 47, 64-761 Krzyż Wielkopolski.** Teren planowany pod zainwestowanie znajduje się w Pile przy ul. J. Długosza – działka numer 15/197.

Z uwagi na przeznaczenie przedsięwzięcia zostało ono zaliczone do mogących potencjalnie znacząco oddziaływać na środowisko, zgodnie z rozporządzeniem Rady Ministrów w sprawie przedsięwzięć mogących znacząco oddziaływać na środowisko.

Zakres „Raportu” wynika z przepisów ustawy o udostępnianiu informacji o środowisku i jego ochronie, udziale społeczeństwa w ochronie środowiska oraz o ocenach oddziaływania na środowisko.

Dla działki, na której planuje się realizację przedsięwzięcia obowiązuje miejscowy plan zagospodarowania przestrzennego, w którym została ona przeznaczona pod zabudowę usługową oraz obiekty produkcyjne, składy i magazyny.

Działka wybrana pod zainwestowanie jest już przekształcona przez działalność człowieka, jej powierzchnia wynosi 7517 m<sup>2</sup>. Na części działki (około 2000 m<sup>2</sup>) znajdują się płyty betonowe, pozostała część to teren bez budynków, pokryty roślinnością niską i niewielką ilością dziko rosnących samosiejek drzew.

W związku z przedsięwzięciem planuje się utwardzenie płytami betonowymi 6517 m<sup>2</sup> powierzchni, pozostały teren pozostawiony zostanie jako nieutwardzony, zielony.

Planowane przedsięwzięcie polegać będzie na zbieraniu odpadów, ich przeładunku, sortowaniu, część odpadów poddawania będzie na terenie zakładu również przetwarzaniu. Wszystkie zbierane odpady przygotowywane będą do transportu do miejsc ich dalszego zagospodarowania.

Zakład pracować będzie w systemie dwuzmianowym, w godzinach od 6<sup>00</sup> do 14<sup>00</sup> oraz od 14<sup>00</sup> do 22<sup>00</sup>. Na plac magazynowy odpady będą dostarczane samochodami. Po wjeździe na teren zakładu pojazdy najeżdżały będą na wagę, następnie podejżdżać będą na wyznaczone miejsce, w celu rozładunku. Odpady będą umieszczane na placu magazynowym w celu ich wstępnego rozdziału np. na kartony,

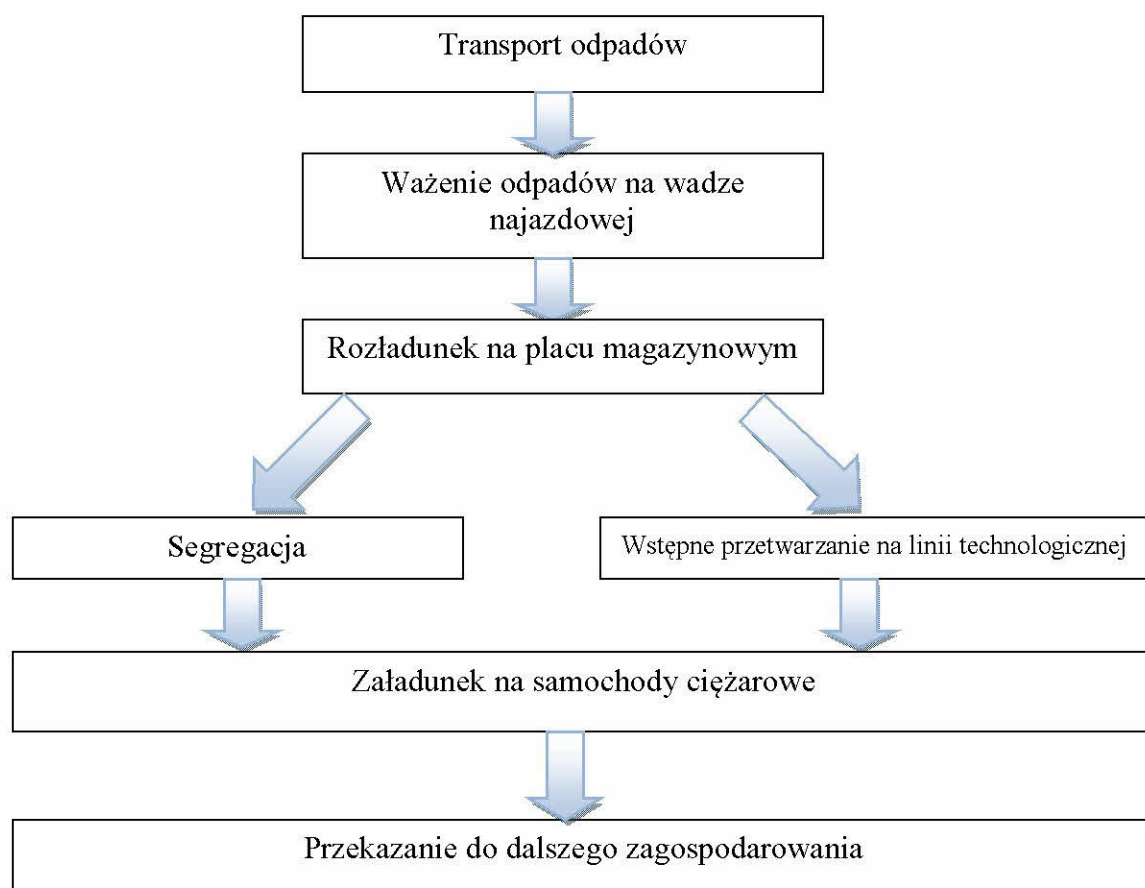
makulaturę, folie, złom, drewno. Rozdzielone odpady będą magazynowane w wyznaczonych miejscach na terenie placu. W zależności od rodzaju odpady magazynowane będą: w boksach wydzielonych na placu magazynowym, kontenerach, pojemnikach, workach. W przypadku magazynowania w boksach odpady będą przykryte plandekami by uniemożliwić kontakt opadów atmosferycznych (deszczu i śniegu) z odpadami. Przykrycie ograniczać będzie również rozwiewanie odpadów lekkich po terenie zakładu.

Odpowiednio posegregowane odpady będą przekazywane odbiorcom posiadającym odpowiednie zezwolenia w zakresie gospodarowania odpadami.

W ramach przedsięwzięcia na terenie zakładu planuje się usytuowanie linii technologicznej do segregacji odpadów i odzysku metali. Elementy składowe linii umieszczone zostaną pod namiotem lub w zrealizowanej na jej potrzeby hali – Inwestor nie podjął jeszcze decyzji w tym zakresie.

Moc przerobowa linii technologicznej wynosić będzie 40 000 ton odpadów rocznie.

Poniżej przedstawia się schemat operacji i czynności, które prowadzone będą na terenie zakładu w związku z planowanym przedsięwzięciem.



Realizacja przedsięwzięcia powodować będzie hałas urządzeń i maszyn, wprowadzanie spalin z maszyn i urządzeń budowlanych do powietrza oraz wytwarzanie odpadów. Odpady wytwarzane w fazie realizacji przedsięwzięcia magazynowane będą tymczasowo na przyczepach pojazdów lub w miejscach wyznaczonych na terenie działki numer 15/197. Wszystkie odpady gromadzone będą z uwzględnieniem segregacji ich rodzajów, na utwardzonym podłożu, w sposób zapobiegający

negatywnemu oddziaływaniu na środowisko. Odpady będą zabezpieczone przed dostępem osób trzecich.

Eksplatacja przedsięwzięcia wymagać będzie:

- ✓ dostaw wody – pobierana będzie z miejskiej sieci wodociągowej w celu obsługi socjalno-bytowej pracowników zakładu,
- ✓ dostaw energii elektrycznej – pobierana będzie z miejskiej sieci elektroenergetycznej w celu zasilania elektrycznych urządzeń i instalacji wewnątrzzakładowych oraz ogrzewania kontenera biurowego, który umieszczony zostanie na działce.

Ścieki bytowe odprowadzane będą do miejskiej sieci kanalizacyjnej. Ścieki przemysłowe nie będą wytwarzane. Opady i roztopy spływać będą z powierzchni utwardzonych i szczelnych na otaczający teren zielony.

Odpady wytwarzane będą w wyniku obsługi socjalnej pracowników zakładu oraz konserwacji linii do segregowania i odzysku metali. W samej linii technologicznej nie będą powstawać dodatkowe ilości odpadów ponad te, które zostały wykorzystane do przetworzenia na linii: masa odpadów poddawana odzyskowi na linii będzie równa masie odpadów powstałych w wyniku przetworzenia.

W czasie funkcjonowania zakładu następować będzie wprowadzanie do powietrza gazów i pyłów. Zanieczyszczenia te stanowiąc będą składniki spalin z pojazdów poruszających się po terenie zakładu. W związku z tym, że ruch pojazdów będzie charakteryzował się niskim natężeniem, stąd będzie emitowana niewielka ilość zanieczyszczeń, zatem nie będzie ono wywierało istotnego wpływu na stan czystości powietrza. Pojazdy wywoływać będą również hałas. Na podstawie uzyskanych wyników obliczeń poziomu hałasu stwierdzono, że po zrealizowaniu planowanego przedsięwzięcia nie będzie występować sytuacja przekraczania wartości dopuszczalnych hałasu poza granicami działki numer 15/197, a więc spełnione będą warunki umożliwiające prowadzenie działalności zgodnie z literą prawa oraz poszanowaniem zasad ochrony środowiska.

Obszar, w którym planuje się zrealizować przedsięwzięcie leży w klimacie umiarkowanym, ze zmiennymi stanami pogody. Średnia temperatura powietrza wynosi 7,5°C, najzimniejszym miesiącem jest styczeń, a najcieplejszym lipiec.

Średnia roczna suma opadów wynosi 550 mm. Charakterystyczne jest występowanie opadów atmosferycznych niższych niż parowanie.

Liczba dni z pokrywą śnieżną waha się od 50 do 65.

W czasie działalności zakładu wprowadzone zostaną rozwiązania techniczne i organizacyjne w celu ograniczenia emisji gazów cieplarnianych, które wywołują zmiany klimatu.

W okolicy lokalizacji planowanego przedsięwzięcia nie wykonywano, w ramach państwowej kontroli jakości środowiska, badań hałasu związanego z ruchem środków transportu, jak i hałasu przemysłowego, stąd brak jest danych dotyczących stanu klimatu akustycznego w tym obszarze.

W rejonie usytuowania zakładu poziom płytkich wód podziemnych znajduje się na głębokości od około 2,0 do około 5,0 m i zależy od wielkości opadów oraz rzeźby terenu.

Planowana inwestycja leży w zasięgu Głównego Zbiornika Wód Podziemnych (GZWP) nr 127 Subzbiornik Złotów-Piła-Strzelce Krajeńskie.

Najbliższym ujęciem wód podziemnych jest ujęcie zlokalizowane w Dolaszewie dla Ogrodów Działkowych Zalesie. , składające się z trzech studni. Ujęcie znajduje się w odległości około 5,0 km na północny-zachód od omawianej inwestycji. Biorąc pod uwagę odległość ujęcia od terenu lokalizacji zakładu, niewodochłonny charakter działalności, która prowadzona będzie w obiektach zakładowych oraz fakt, iż wytwarzane ścieki odprowadzane będą w sposób zorganizowany, a wytwarzane odpady magazynowane będą w sposób zabezpieczający środowisko gruntowo-wodne przed zanieczyszczeniem, nie należy spodziewać się wpływu planowanej inwestycji na jakość oraz stan wód podziemnych czerpanych na ujęciu w Dolaszewie.

Realizacja i eksploatacja przedsięwzięcia nie spowoduje nieosiągnięcia celów środowiskowych określonych prawnie dla jednolitej części wód podziemnych, w której znajduje się zakład. Cele te to utrzymanie dobrego stanu chemicznego i ilościowego.

Teren planowany pod zainwestowanie położony jest z dala od rzek, strumieni, kanałów i rowów, stawów oraz innych zbiorników wodnych.

Realizacja przedsięwzięcia nie spowoduje nieosiągnięcia celów środowiskowych określonych dla jednolitej części wód powierzchniowych „Gwda od Piławy do ujścia„, w której znajduje się zakład. Cele te to dobry stan chemiczny oraz dobry potencjał ekologiczny, możliwość migracji organizmów wodnych na odcinku cieku istotnego – Gwda w obrębie JCWP.

Gleby w obrębie terenu planowanego pod zainwestowanie znajdują się pod wpływem oddziaływania czynników związanych z działalnością człowieka, są to gleby przeobrażone, których naturalne cechy zostały zmienione wskutek działalności człowieka.

Rejon, w którym położony jest zakład nie znajduje się na obszarach podlegających ochronie przyrodniczej w rozumieniu przepisów ustawy o ochronie przyrody oraz w korytarzu ekologicznym łączącym obszary chronione przyrodniczo. Na terenie wyznaczonym pod lokalizację przedsięwzięcia brak zbiorowisk przyrodniczych objętych ochroną, brak również występowania gatunków roślin, grzybów i zwierząt prawnie chronionych.

W sąsiedztwie oraz bezpośrednim zasięgu oddziaływania planowanego przedsięwzięcia nie występują zabytki chronione na podstawie przepisów o ochronie zabytków i opiece nad zabytkami.

W przypadku nie zrealizowania przedsięwzięcia teren działki numer 15/197 pozostanie w stanie nie zmienionym. Wariant ten nie zmieni obecnego oddziaływania na środowisko przyrodnicze.

Inwestor w związku z przedsięwzięciem rozpatruje warianty: I – lokalizację linii technologicznej pod namiotem, II – usytuowanie linii w hali, III – ustawienie maszyny na wolnym powietrzu. We wszystkich przypadkach funkcjonowanie zakładu charakteryzować się będzie niewielkim oddziaływaniem na stan i jakość elementów środowiska pod warunkiem zachowania porządku i czystości w obrębie użytkowanego terenu.

Prawidłowa organizacja i kontrola działalności zakładu powinna przeciwdziałać powstaniu zagrożeń o charakterze nadzwyczajnym. Zakłady prowadzące działalność związaną z sortowaniem i przetwarzaniem odpadów są niezbędnym elementem systemu gospodarowania odpadami rozwiązującymi problem gospodarki odpadami.

Na terenie zakładu nie będą stosowane, magazynowane i transportowane substancje niebezpieczne w ilościach powodujących jego zaliczenie do zakładów o dużym lub zwiększonym ryzyku wystąpienia

poważnej awarii przemysłowej. Zapobieganie wystąpienia zagrożeń i awariom na terenie zakładu zapewnić będzie właściwa organizacja pracy, wykonywanie wszelkich prac związanych z obsługą sprzętów i instalacji wewnętrznych zgodnie z przepisami bezpieczeństwa i higieny pracy oraz ochrony przeciwpożarowej, a także dokonywanie ich okresowych przeglądów i konserwacji.

Nie przewiduje się występowania oddziaływania transgranicznego planowanej inwestycji, tj. oddziaływania wykraczającego poza granice kraju.

Realizując omawiane przedsięwzięcie Inwestor wziął pod uwagę rozwiązania techniczne i technologiczne oraz lokalizacyjne. Na podstawie posiadanych materiałów i informacji uznano realizację przedsięwzięcia w wybranym przez Inwestora wariantcie za rozwiązanie uzasadnione ekonomicznie i ekologicznie.

Na etapie realizacji planowanego przedsięwzięcia nie będzie występował wpływ na wody podziemne i powierzchniowe. W czasie realizacji inwestycji nie będzie prowadzony bezpośredni pobór wód podziemnych lub powierzchniowych.

Planowane działania nie będą wymagać odwadniania terenu. Konieczne będzie wykonanie wykopów. W czasie realizacji przedsięwzięcia nie będą występowały ruchy masowe ziemi.

Wykorzystywane materiały budowlane magazynowane będą w wyznaczonych miejscach na terenie zakładu w sposób eliminujący możliwość zanieczyszczenia środowiska. Inwestor podejmie działania zapobiegające negatywnym wpływom na środowisko gruntowo-wodne.

W czasie trwania fazy realizacji przedsięwzięcia zaleca się kontrolowanie stanu technicznego użytkowanych maszyn i urządzeń, a także czystości terenu w obrębie zakładu.

W czasie działalności zakładu nie będzie występował wpływ na wody powierzchniowe, jak również bezpośredni wpływ na wody podziemne. Pośrednie oddziaływanie związane będzie z poborem wody z miejskiej sieci wodociągowej, prowadzona działalność nie będzie wodochłonna.

W odniesieniu do powierzchni ziemi nie stwierdza się możliwości ujemnego oddziaływania pod warunkiem zachowania czystości i porządku na użytkowanym terenie, szczególnie w miejscach magazynowania odpadów i na powierzchniach komunikacyjnych. Konieczne są kontrole czystości boksów magazynowych odpadów i pojemników magazynowych.

Z uwagi na lokalny charakter inwestycji nie przewiduje się jej jakiegokolwiek oddziaływania na warunki klimatyczne. Planowane przedsięwzięcie nie będzie musiało dostosowywać się do zmieniających się warunków klimatycznych i możliwych zdarzeń ekstremalnych takich jak: fale upałów, długotrwałe susze, ekstremalne opady, gwałtowne burze, wiatry, fale chłodu, intensywne opady śniegu, zamarzanie i odmrażanie.

Realizacja inwestycji oraz funkcjonowanie zakładu nie będzie miała wpływu na chronione gatunki roślin, zwierząt i grzybów, a także zbiorowiska przyrodnicze. Konieczna będzie wycinka drzew rosnących na działce numer 15/197. Są to gatunki powszechnie występujące w Polsce, nie objęte ochroną.

Rejon lokalizacji inwestycji położony jest poza granicami obszarów chronionego krajobrazu wyznaczonymi na terenie województwa wielkopolskiego. W trakcie prowadzenia robót związanych z planowanym przedsięwzięciem dojdzie do krótkotrwałych, odwracalnych zmian w lokalnym krajobrazie. Eksploatacja inwestycji w żaden sposób nie będzie oddziaływała na lokalny krajobraz, nie

będzie powodować przeobrażenia krajobrazu.

Nie stwierdzono oddziaływania planowanej inwestycji na obiekty dziedzictwa kultury oraz na dobra materialne należące do osób trzecich.

W czasie realizacji inwestycji wpływ na ludzi związany może być z emisją hałasu oraz gazów i pyłów do otoczenia. Ze względu na zakres robót oraz ich charakter należy wykluczyć negatywne oddziaływanie fazy budowy na zdrowie okolicznej ludności. Hałas i pylenie uciążliwe będą głównie dla pracowników firmy wykonującej prace budowlane i montażowe.

W czasie funkcjonowania zakładu odczuwalna dla ludzi może być również emisja hałasu, która występować będzie wyłącznie w porze dziennej. Przeprowadzone w „Raporcie” analizy poziomu hałasu na najbliższej położonych terenach zabudowy mieszkaniowej podlegających prawnej ochronie akustycznej, wykazały, iż podczas prowadzenia działalności nie będą występowały przekroczenia na tych terenach dopuszczalnych poziomów dźwięku. W związku z tym funkcjonowanie zakładu może mieć miejsce z punktu widzenia wymogów obowiązującego prawa.

W przypadku likwidacji zakładu nastąpi demontaż użytkowanych urządzeń i instalacji, które wywiezione zostaną z jego terenu i mogą zostać przekazane zainteresowanym ich kupnem. Poszczególne części składowe mogą zostać wykorzystane jako wyposażenie obiektów o tym samym przeznaczeniu użytkowym.

W ramach likwidacji nie będą prowadzone wykopy i rozbiórka sieci podziemnych. W związku z tym prace rozbiórkowe nie doprowadzą do naruszenia powierzchni ziemi, tym samym również rzeźby terenu oraz nie wywołają ruchów masowych ziemi.

Czynności demontażowe nie będą stanowiły uciążliwości, poza krótkotrwałą emisją hałasu oraz gazów i pyłu, które ustaną wraz z zakończeniem etapu likwidacji. Podczas likwidacji zaistnieć może konieczność wkroczenia na tereny zielone wydzielone na terenie zakładu co doprowadzić może do naruszenia szaty roślinnej.

Likwidacji przedsięwzięcia towarzyszyć będzie powstawanie odpadów, które zagospodarowywane będą zgodnie z wymaganiami zawartymi w ustawie o odpadach.

W „Raporcie” dokonano oceny znaczących oddziaływań planowanego przedsięwzięcia na elementy środowiska pod kątem czasu trwania i skutków. Stwierdzono, iż przedsięwzięcie nie będzie wywoływać znaczących negatywnych oddziaływań zarówno w fazie realizacji, eksploatacji i likwidacji. Jako oddziaływanie istotne w fazie budowy wskazano utwardzenie ponad 86% powierzchni terenu inwestowania. Działanie to uznano jednak konieczne z punktu widzenia charakteru prowadzonej działalności i konieczności zabezpieczenia środowiska gruntowo-wodnego przed potencjalnym zanieczyszczeniem.

Na etapie eksploatacji istotne, choć nie szkodliwe i nie niekorzystne, oddziaływanie dotyczyć będzie klimatu akustycznego na który wpływ mieć będzie emisja hałasu od środków transportu i – ewentualnie, w przypadku lokalizacji linii technologicznej pod namiotem lub na zewnątrz – również hałas wywołany w czasie eksploatacji linii.

W celu zmniejszenia przewidywanych oddziaływań na środowisko wywołanych przez planowaną inwestycję, w czasie jej realizacji i eksploatacji zastosowane zostaną następujące rozwiązania:

#### FAZA REALIZACJI

- ✓ organizacja zaplecza budowy z uwzględnieniem minimalizacji zajęcia terenu,
- ✓ zorganizowane zaplecza budowy na terenie utwardzonym,
- ✓ wyłączenie silników maszyn i pojazdów w czasie postoju,
- ✓ zabezpieczenie dostępu do sorbentów neutralizujących ewentualne rozlewy substancji niebezpiecznych,
- ✓ zabezpieczenie dostępu do przenośnych toalet,
- ✓ dla zrealizowania inwestycji wykorzystanie wyłącznie materiałów trwałych,
- ✓ do realizacji przedsięwzięcia wykorzystywanie wyłącznie sprzętów sprawnych technicznie.
- ✓ prowadzenie prac wyłącznie w porze dziennej,
- ✓ zachowanie porządku i czystości na terenie budowy,
- ✓ selektywne gromadzenie odpadów powstających podczas realizacji, wyłącznie w miejscach wyznaczonych na terenie budowy, w sposób ograniczający możliwość zanieczyszczenia środowiska gruntowo-wodnego,
- ✓ przekazywanie wytwarzanych odpadów firmie posiadającej odpowiednie, wymagane prawem uregulowania, w pierwszej kolejności do odzysku, następnie do unieszkodliwienia.

#### ETAP EKSPLOATACJI

- ✓ selektywne składowanie odpadów dostarczanych na teren zakładu, na utwardzonym placu lub w zamkniętych pojemnikach i opakowaniach, w sposób zabezpieczający przed zanieczyszczeniem środowiska, głównie gruntowo-wodnego,
- ✓ wyposażenie miejsc magazynowania odpadów w sorbenty oraz środki ochrony p.poż.,
- ✓ zabezpieczenie odpadów magazynowanych w boksach przed działaniem czynników atmosferycznych poprzez ich oplandekowanie,
- ✓ właściwa organizacja pracy,
- ✓ zachowanie porządku i czystości na użytkowanym terenie,
- ✓ stosowanie dokumentów obrotu odpadami,
- ✓ przekazywanie odpadów uprawnionym odbiorcom posiadającym uregulowany stan prawny w zakresie gospodarowania odpadami, wynikający z przepisów ustawy o odpadach,
- ✓ wykonywanie czynności związanych z transportem, przeładunkiem, sortowaniem oraz obsługą linii technologicznej przez doświadczoną kadrę pracowniczą, zapewnienie przeszkolenia dla nowych pracowników,
- ✓ stosowanie przepisów rozporządzenia Ministra Środowiska w sprawie bezpieczeństwa i higieny pracy przy gospodarowaniu odpadami komunalnymi,
- ✓ stosowanie wskazań i zaleceń zawartych w opracowanym operacie p.poż.,
- ✓ okresowe kontrole czystości w miejscach magazynowania odpadów, a także stanu i zamknięcia pojemników i opakowań magazynowych,
- ✓ okresowe kontrole stanu technicznego elementów linii technologicznej, zapewnienie ich okresowych przeglądów, konserwacji i w razie konieczności napraw,
- ✓ w przypadku stwierdzenia wadliwego funkcjonowania sprzętów, pojazdów ich niezwłoczne wyłączenie z eksploatacji i uruchamianie po dokonaniu naprawy i sprawdzeniu prawidłowości działania.



Z uwagi na znaczne oddalenie najbliższego obszaru Natura 2000 („Ostoja Piłska”) od granic zakładu (ponad 2 km) podczas realizacji oraz eksploatacji planowanego przedsięwzięcia nie stwierdza się możliwości jego negatywnego oddziaływania na cele i przedmiot ochrony tego obszaru oraz jego integralność. W związku z tym nie zachodzi potrzeba podejmowania działań mających na celu przyrodniczą kompensację oddziaływań w odniesieniu do obszaru Natura 2000. W związku z tym nie zachodzi potrzeba podejmowania działań mających na celu przyrodnicze zrównoważenie oddziaływań w odniesieniu do tego obszaru.

Zgodnie z zapisami ustawy Prawo ochrony środowiska technologia stosowana w nowo uruchamianych lub zmienianych w sposób istotny instalacjach i urządzeniach powinna spełniać wymagania, przy których określaniu uwzględnia się w szczególności:

- ✓ stosowanie substancji o małym potencjale zagrożeń,
- ✓ efektywne wytwarzanie oraz wykorzystanie energii,
- ✓ zapewnienie racjonalnego zużycia wody i innych surowców oraz materiałów,
- ✓ stosowanie technologii bezodpadowych i małodopadowych oraz możliwość odzysku powstających odpadów,
- ✓ rodzaj, zasięg oraz wielkość emisji
- ✓ wykorzystywanie porównywalnych procesów i metod, które zostały skutecznie zastosowane w skali przemysłowej oraz postęp naukowo – techniczny

Rozwiązania techniczne, technologiczne i organizacyjne, które planuje się przyjąć w zakładzie po zrealizowaniu planowanego przedsięwzięcia spełniać będą w/w wymagania.

Dla inwestycji brak konieczności ustanowienia obszaru ograniczonego użytkowania.

Wykonanie planowanego przedsięwzięcia oraz jego eksploatacja nie będą wymagały wkraczania na tereny sąsiadujące z zakładem, nie będą również powodowały utrudnień technicznych i komunikacyjnych w użytkowaniu innych obiektów i terenów znajdujących się w otoczeniu. Nie przewiduje się sporów wynikających z prawa własności. Planowana inwestycja nie powinna stwarzać konfliktów społecznych ze względu na fakt, iż:

- 1) znajdować się będzie na terenie w obszarze przemysłowym,
- 2) znajdować się będzie z dala od terenów zabudowy mieszkaniowej, terenów wypoczynku, terenów, na których znajdują się obiekty użyteczności publicznej, szkoły, przedszkola, itp.
- 3) działalność prowadzona będzie wyłącznie w porze dziennej,
- 4) odpady przyjmowane do zakładu magazynowane będą w sposób zabezpieczający je przed rozwiewaniem i roznoszeniem po otaczającym terenie.

Monitoring na etapie eksploatacji planowanego przedsięwzięcia obejmować powinien wdrożenie systemu kontroli:

- ✓ porządku i czystości w miejscach magazynowania odpadów,
- ✓ stanu pojemników i opakowań przeznaczonych do magazynowania odpadów pod kątem ewentualnych rozszczelnień, korozji, prawidłowego zamknięcia, itp.,
- ✓ stanu technicznego środków transportu,
- ✓ stanu technicznego linii technologicznej,
- ✓ czystości powierzchni komunikacyjnych,
- ✓ zużycia energii oraz wody.

W czasie prowadzenia działalności Wnioskodawca będzie zobowiązany do stosowania się do zapisów posiadanego zezwolenia na zbieranie i przetwarzanie odpadów oraz operatu przeciwpożarowego. Miejsca magazynowania odpadów objęte zostaną wizyjnym systemem kontroli.

W odniesieniu do wprowadzania zanieczyszczeń i hałasu do środowiska podczas pracy zakładu aktualne przepisy nie nakładają obowiązku w zakresie kontroli ich wielkości poprzez wykonywanie pomiarów.

Zgodnie z ustawą o odpadach, wytwórca i posiadacz odpadów, którym będzie prowadzący zakład jest obowiązany do prowadzenia ich ilościowej i jakościowej ewidencji. Ewidencję należy prowadzić stosując dokumenty obrotu odpadami. Na podstawie ewidencji posiadacz odpadów ma obowiązek sporządzać roczne sprawozdanie o wytwarzanych odpadach, które, za dany rok kalendarzowy, przekazane powinno zostać Marszałkowi Województwa Wielkopolskiego.

Nie zaproponowano kontroli oddziaływania planowanego przedsięwzięcia na najbliższe położone obszary Natura 2000 z uwagi na stwierdzony brak jego oddziaływania na cele i przedmiot ich ochrony oraz ich spójność i jednolitość.

Podczas opracowania „Raportu” nie stwierdzono trudności wynikających z niedostatków techniki lub luk we współczesnej wiedzy.

## **20. Data sporządzenia „Raportu” oraz nazwiska i podpisy osób sporządzających „Raport”.**

Autor „Raportu”: inż. Małgorzata Bohatkiewicz

data sporządzenia „Raportu”: styczeń/luty 2019 rok

## **21. Źródła informacji stanowiących podstawę sporządzenia raportu.**

### **21.1. Podstawy prawne sporządzenia raportu.**

Za podstawę opracowania niniejszego raportu przyjęto następujące akty prawne:

- 1) ustawa z dnia 3 października 2008 roku o udostępnianiu informacji o środowisku i jego ochronie, udziale społeczeństwa w ochronie środowiska oraz o ocenach oddziaływania na środowisko (tekst jednolity Dz.U. z 2018 roku, poz. 2081),
- 2) ustawa z dnia 27 kwietnia 2001 roku Prawo ochrony środowiska (tekst jednolity Dz.U. z 2018 roku, poz. 799 z późniejszymi zmianami),
- 3) ustawa z dnia 14 grudnia 2012 roku o odpadach (tekst jednolity Dz.U. z 2018 roku, poz. 992 z późniejszymi zmianami),
- 4) ustawa z dnia 23 lipca 2003 roku o ochronie zabytków i opiece nad zabytkami (tekst jednolity Dz.U. z 2018 roku, poz. 2067 z późniejszymi zmianami),
- 5) ustawa z dnia 20 lipca 2018 roku Prawo wodne (tekst jednolity Dz.U. z 2018 roku, poz. 2268),

- 6) ustawa z dnia 16 kwietnia 2004 roku o ochronie przyrody (tekst jednolity Dz.U. z 2018 roku, poz. 1614 z późniejszymi zmianami),
- 7) rozporządzenie Ministra Środowiska z dnia 9 grudnia 2014 roku w sprawie katalogu odpadów. (Dz.U. z 2014 roku, poz. 1923),
- 8) rozporządzenie Rady Ministrów z dnia 9 listopada 2010 roku w sprawie przedsięwzięć mogących znacząco oddziaływać na środowisko (Dz.U. z 2016 roku, poz. 71),
- 9) rozporządzenie Ministra Środowiska z dnia 27 sierpnia 2014 roku w sprawie rodzajów instalacji mogących powodować znaczne zanieczyszczenie poszczególnych elementów przyrodniczych albo środowiska jako całości (Dz.U. z 2014 roku, poz. 1169),
- 10) rozporządzeniem Ministra Środowiska z dnia z dnia 16 czerwca 2009 roku w sprawie bezpieczeństwa i higieny pracy przy gospodarowaniu odpadami komunalnymi (Dz.U.Nr 104, poz. 868),
- 11) rozporządzenie Ministra Gospodarki z dnia 29 stycznia 2016 roku w sprawie rodzajów i ilości znajdujących się w zakładzie substancji niebezpiecznych, decydujących o zaliczeniu zakładu do zakładu o zwiększonym lub dużym ryzyku wystąpienia poważnej awarii przemysłowej (Dz.U. z 2016 roku, poz. 138),
- 12) rozporządzenie Ministra Środowiska z dnia 6 maja 2016 roku w sprawie wykazu substancji priorytetowych (Dz.U. z 2016 roku, poz. 681),
- 13) rozporządzenie Ministra Środowiska z dnia 14 czerwca 2007 roku w sprawie dopuszczalnych poziomów hałasu w środowisku (tekst jednolity Dz.U. z 2014 roku, poz. 112),
- 14) rozporządzenie Ministra Środowiska z dnia 26.01.2010 roku w sprawie wartości odniesienia dla niektórych substancji w powietrzu (Dz.U. Nr 16, poz. 87),
- 15) rozporządzenie Ministra Środowiska z dnia 24 sierpnia 2012 roku w sprawie poziomów niektórych substancji w powietrzu (Dz.U. z 2012 roku, poz. 1031),
- 16) rozporządzenie Ministra Środowiska z dnia 9 października 2014 roku w sprawie ochrony gatunkowej roślin (Dz.U. z 2014 roku, poz. 1409),
- 17) rozporządzenie Ministra Środowiska z dnia 16 grudnia 2016 roku w sprawie ochrony gatunkowej zwierząt (Dz.U. z 2016 roku, poz. 2183),
- 18) rozporządzenie Ministra Środowiska z dnia 9 października 2014 roku w sprawie ochrony gatunkowej grzybów (Dz.U. z 2014 roku, poz. 1408),
- 19) rozporządzenie Ministra Środowiska w sprawie siedlisk przyrodniczych oraz gatunków będących przedmiotem zainteresowania Wspólnoty, a także kryteriów wyboru obszarów kwalifikujących się do uznania lub wyznaczenia jako obszary Natura 2000 (tekst jednolity Dz.U. z 2014 roku, poz. 1713),
- 20) rozporządzenie Ministra Środowiska z dnia 30 października 2014 roku w sprawie wymagań w zakresie prowadzenia pomiarów wielkości emisji oraz pomiarów ilości pobieranej wody (Dz. U. z 2014 roku, poz. 1542),

- 21) rozporządzenie Rady Ministrów z dnia 18 października 2016 roku w sprawie Planu gospodarowania wodami na obszarze dorzecza Odry (Dz.U. z 2016 roku, poz. 1967).

## **21.2. Materiały źródłowe.**

Poniżej wyszczególniono materiały źródłowe wykorzystane dla sporządzenia „Raportu”:

- 1) plan sytuacyjny inwestycji,
- 2) miejscowy plan zagospodarowania przestrzennego miasta Piły w rejonie ulic Długosza i Krzywej, uchwalony przez Radę Miasta Piły Uchwałą Nr XLII/563/14 z dnia 25 lutego 2014 roku, ogłoszoną w Dz. Urz. Woj. Wielkopolskiego Nr 1547 z dnia 10 marca 2014 roku,
- 3) Plan gospodarki odpadami dla województwa wielkopolskiego na lata 2016 – 2022 wraz z planem inwestycyjnym,
- 4) Postanowienie Prezydenta Miasta Piły z dnia 15 stycznia 2019 roku, znak GKM-VI.6220.20.2018,
- 5) wypis z rejestru gruntów dla działki planowanej pod zainwestowanie,
- 6) Program ochrony środowiska dla gminy Piła na lata 2005 – 2012. Arcadis Ekokonrem Sp. z o.o. o/Katowice. Piła, wrzesień 2005 rok,
- 7) Geografia fizyczna Polski. J. Kondracki, PWN Warszawa 1988 rok,
- 8) Geografia regionalna Polski. J. Kondracki, PWN Warszawa 1988 rok,
- 9) Hydrosfera okolic Piły. pila-hydro.home.amu.edu.pl,
- 10) mapa hydrograficzna w skali 1:50 000 arkusz o godle 402.2 Piła,
- 11) mapa topograficzna w skali 1:10 000 arkusz o godle 402.224 Piła,
- 12) mapa topograficzna w skali 1:25 000 arkusz o godle 402.22 Piła,
- 13) strony internetowe:
  - ✓ [www.mos.gov.pl](http://www.mos.gov.pl),
  - ✓ [geoserwis.gdos.gov.pl](http://geoserwis.gdos.gov.pl),
  - ✓ [www.psh.gov.pl](http://www.psh.gov.pl),
  - ✓ [www.poznan.rzgw.gov.pl](http://www.poznan.rzgw.gov.pl),
  - ✓ [https://kb.pl/porady/kierownik-budowy-\\_t/](https://kb.pl/porady/kierownik-budowy-_t/)
  - ✓ <http://e-czytelnia.abrys.pl/recykling/2010-3-461/recykling-odpadow-4731/sortownie-odpadow-10955>
  - ✓ [pl.wikipedia.org](http://pl.wikipedia.org)
- 14) wizja lokalna terenu przeznaczzonego pod zainwestowanie.