

**INFORMACJA O STANIE
REALIZACJI ZADAŃ
OŚWIATOWYCH
W GMINIE PIŁA
W ROKU SZKOLNYM
2016-2017**



Organ wykonawczy jednostki samorządu terytorialnego, w terminie do dnia 31 października, przedstawia organowi stanowiącemu jednostki samorządu terytorialnego informację o stanie realizacji zadań oświatowych tej jednostki za poprzedni rok szkolny, w tym o wynikach (...) egzaminów zewnętrznych i nadzoru pedagogicznego sprawowanego przez kuratora oświaty lub właściwego ministra w szkołach i placówkach tych typów i rodzajów, których prowadzenie należy do zadań własnych jednostki samorządu terytorialnego – to kluczowy, dla niniejszego opracowania, fragment ustawy z dnia 14 grudnia 2016 r. Prawo oświatowe.

Wstęp

Głównym zadaniem oświatowym gminy jest zapewnienie kształcenia, wychowania i opieki w publicznych przedszkolach, w tym z oddziałami integracyjnymi, w innych formach wychowania przedszkolnego, o których mowa w art. 14a ust. 1a ustawy o systemie oświaty, tj. punktach i zespołach przedszkolnych, a także w szkołach podstawowych oraz gimnazjach, w tym z oddziałami integracyjnymi, o których mowa w art. 5 ust. 5 wspomnianej wyżej ustawy. Realizacja zadań organu prowadzącego wobec szkół wymaga właściwej organizacji, zarówno funkcji nadzorczych jak i roli służebnej, związanej z realizacją obowiązków określonych w ustawie o systemie oświaty. Organ prowadzący szkołę odpowiada za jej działalność. Prezydent wykonuje zadania i kompetencje organu prowadzącego szkołę, w tym w szczególności:

- zapewnia warunki działania szkoły lub placówki, w tym bezpieczne i higieniczne warunki nauki, wychowania i opieki,
- wykonuje remonty obiektów szkolnych oraz zadania inwestycyjne w tym zakresie,
- zapewnienia obsługę administracyjną, finansową, w tym wykonuje czynności, o których mowa w art. 4 ust. 3 pkt 2-6 ustawy z dnia 29 września 1994 r. o rachunkowości,
- zapewnia obsługę organizacyjną szkoły,
- wyposaża szkoły w pomoce dydaktyczne i sprzęt niezbędny do pełnej realizacji programów nauczania, programów wychowawczych, przeprowadzania sprawdzianów i egzaminów.

Prezydent sprawuje nadzór nad działalnością szkół w zakresie spraw finansowych i administracyjnych. Nadzorowi w szczególności podlega:

- prawidłowość dysponowania przyznanymi szkole środkami budżetowymi oraz pozyskanymi przez szkołę środkami pochodzącymi z innych źródeł, a także gospodarowania mieniem,
- przestrzeganie obowiązujących przepisów dotyczących bezpieczeństwa i higieny pracy pracowników i uczniów,
- przestrzeganie przepisów dotyczących organizacji pracy szkoły.

Prezydent jest zwierzchnikiem dla dyrektorów jednostek. Zgodnie z art. 36a ustawy o systemie oświaty powierza stanowisko dyrektora przedszkola i szkoły.

Informacja o stanie realizacji zadań oświatowych w roku szkolnym 2016-2017 przedstawia najważniejsze i podstawowe informacje o przedszkolach i szkołach w Pile, dla których organem prowadzącym jest Gmina Piła. Poniżej znajdują się materiały statystyczne, informacyjne o uczniach, nauczycielach, przywołanie najistotniejszych zadań, projektów i działań. Pokazano także wyniki egzaminów zewnętrznych oraz wnioski z ewaluacji zewnętrznych. Autorzy opracowania mają pełną świadomość, że nie jest możliwym ukazanie w jednym, i tak już dość obszernym, dokumencie wszystkich aspektów funkcjonowania oświaty w mieście, np. kwestie finansowania przedszkoli i szkół każdego roku są ukazywane w sprawozdaniu budżetowym, więc ich powielanie w tym miejscu jest bezcelowe. Wiele innych informacji można uzyskać bezpośrednio w Wydziale Oświaty, Kultury i Sportu Urzędu Miasta Piły lub w jednostkach oświatowych.

1. ORGANIZACJA ROKU SZKOLNEGO 2016 - 2017

Przedszkola

Wychowanie przedszkolne może być realizowane w przedszkolach publicznych samorządowych, przedszkolach publicznych prowadzonych przez inne podmioty, przedszkolach niepublicznych, oddziałach przedszkolnych w szkołach podstawowych oraz w innych formach wychowania przedszkolnego: zespołach wychowania przedszkolnego i punktach przedszkolnych.

Wychowanie przedszkolne w minionym roku obejmowało dzieci w wieku 3-7 lat (urodzone w latach 2010-2013) oraz dzieci, którym został odroczony obowiązek szkolny. Rodzice dziecka urodzonego w 2014 roku, w szczególnie uzasadnionych przypadkach mogli również ubiegać się o przyjęcie dziecka do przedszkola, lecz dopiero po ukończeniu przez nie 2,5 roku. Decyzję o przyjęciu podejmował dyrektor przedszkola, rozpatrując indywidualnie każde podanie. Dzieci sześciolatnie zobowiązane były odbyć roczne przygotowanie przedszkolne. Obowiązek ten rozpoczynał się z początkiem roku szkolnego, w roku kalendarzowym, w którym dziecko kończyło sześć lat. Wszystkim dzieciom czteroletnim, których rodzice wzięli udział w postępowaniu rekrutacyjnym, Gmina Piła zapewniła miejsce w przedszkolach. W przypadku dzieci posiadających orzeczenie o potrzebie kształcenia specjalnego wychowaniem przedszkolnym można było objąć dziecko w wieku powyżej 6 lat, nie dłużej jednak niż do końca roku szkolnego w tym roku kalendarzowym, w którym dziecko kończyło 9 lat.

Gmina Piła w pierwszej kolejności zapewniała miejsca w przedszkolach dzieciom mieszkającym w Pile. Rodzice spoza Piły mogli ubiegać się o przyjęcie dziecka do publicznego przedszkola, gdy po zakończonej rekrutacji, w przedszkolu pozostawały wolne miejsca. Przez cały rok szkolny nie było problemu z dostaniem się dziecka do przedszkola ponieważ Gmina dysponowała wolnymi miejscami.

W roku szkolnym 2016-2017 do 85 oddziałów zorganizowanych w 17 przedszkolach samorządowych uczęszczało 2031 dzieci. W 2 publicznych przedszkolach zorganizowano 7 oddziałów integracyjnych. Do oddziałów tych uczęszczało 32 dzieci z orzeczeniem o potrzebie kształcenia specjalnego.

Tabela nr 1. Liczba dzieci wg roku urodzenia oraz liczba oddziałów w roku szkolnym 2016 - 2017

Nazwa jednostki	Rok urodzenia						Liczba oddziałów		
	2010 i wcześniej	2011	2012	2013	2014	Suma	poniżej 0	Oddział 0	Suma
Przedszkole nr 1	20	10	13	7	0	50	1	1	2
Przedszkole nr 2	36	44	27	18	0	125	3	2	5
Przedszkole nr 3	22	45	41	36	2	146	4	2	6

Przedszkole nr 4	60	68	36	34	0	198	5	3	8
Przedszkole nr 5	19	31	28	20	0	98	3	1	4
Przedszkole nr 6	43	43	29	24	1	140	4	2	6
Przedszkole nr 7	25	33	26	17	0	101	1	3	4
Przedszkole nr 8	10	8	14	10	0	42	1	1	2
Przedszkole nr 11	30	35	19	16	0	100	3	1	4
Przedszkole nr 12	43	46	44	16	0	149	4	3	7
Przedszkole nr 13	36	38	23	21	0	118	3	2	5
Przedszkole nr 14	41	37	41	20	4	143	4	2	6
Przedszkole nr 15	38	24	43	19	0	124	3	2	5
Przedszkole nr 16	18	22	19	11	0	70	2	1	3
Przedszkole nr 17	40	47	32	32	1	152	4	3	7
Przedszkole nr 18	32	35	32	26	0	125	4	1	5
Przedszkole nr 19	41	42	55	12	0	150	4	2	6
Suma	554	608	522	339	8	2031	53	32	85

Dane z Systemu Informacji Oświatowej – stan na dzień 31 marca 2017 roku.

Zgodnie z przepisami prawa przedszkole funkcjonuje przez cały rok szkolny, z wyjątkiem przerw ustalonych przez organ prowadzący. Ze względu na mniejsze zainteresowanie opieką przedszkolną w okresie wakacyjnym, corocznie przygotowana jest lista przedszkoli dyżurujących. Liczba miejsc w przedszkolach funkcjonujących w miesiącach wakacyjnych dostosowana jest do potrzeb rodziców przedszkolaków.

W lipcu i sierpniu 2017 roku w Pile uruchomiono łącznie 15 przedszkoli dyżurujących. Wnioski o przyjęcie do nich dziecka na okres wakacyjny, należało składać bezpośrednio w tych przedszkolach.

Przedszkola publiczne realizują programy wychowania przedszkolnego uwzględniające podstawę programową wychowania przedszkolnego, zapewniają bezpłatne nauczanie, wychowanie i opiekę w czasie ustalonym przez organ prowadzący, nie krótszym niż 5 godzin

dziennie, zatrudniają nauczycieli posiadających odpowiednie kwalifikacje oraz przeprowadzają rekrutację dzieci zgodnie z zasadą powszechnej dostępności.

Przedszkola prowadzone przez Gminę Piła opiekują się dziećmi od godziny 6:00-6:30 do godziny 16:30. Czas pracy poszczególnych przedszkoli został dopasowany do potrzeb rodziców zapisanych do przedszkola. W roku szkolnym 2016-2017 godziny pracy jednego przedszkola wydłużono do godziny 17:00 (Publiczne Przedszkole nr 13).

Rekrutacja i elektroniczny nabór wniosków do przedszkoli

Zapisy dzieci do przedszkoli samorządowych na rok szkolny 2016 – 2017, podobnie jak w latach poprzednich, prowadzone były z wykorzystaniem elektronicznego systemu ewidencji podań i wspomagania zapisu do przedszkoli. Wprowadzenie elektronicznego systemu pozwoliło ujednoczyć kryteria zapisu, sprawnie przeprowadzić nabór, optymalnie wykorzystać miejsca w przedszkolach oraz zlikwidowano problem blokowania miejsc i dostarczyło informacji o rzeczywistych potrzebach w zakresie opieki przedszkolnej.

Ofertę edukacyjną w systemie elektronicznego zapisu zaprezentowały wszystkie przedszkola samorządowe.

Na stronie internetowej systemu rekrutacji publikowano aktualną informację o wolnych miejscach w publicznych przedszkolach. Zapisy na wolne miejsca prowadzone były przez cały rok.

Szkoły podstawowe

W szkole podstawowej nauka trwa 6 lat i jest obowiązkowa. Czas nauki jest podzielony na dwa etapy:

- w klasach I-III prowadzona jest edukacja wczesnoszkolna,
- w klasach IV-VI wprowadza się przedmioty.

W roku szkolnym 2016/2017 uczniowie klas szóstych po raz pierwszy nie przystąpili do ogólnopolskiego sprawdzianu organizowanego przez Centralną Komisję Egzaminacyjną.

Na tym poziomie kształcenia w Pile funkcjonują szkoły ogólnodostępne z oddziałami integracyjnymi i sportowymi. We wszystkich tych szkołach mogą uczyć się uczniowie niepełnosprawni. Przez oddział integracyjny należy rozumieć oddział szkolny, w którym

uczniowie posiadający orzeczenie o potrzebie kształcenia specjalnego uczą się i wychowują razem z pozostałymi uczniami. W oddziałach sportowych prowadzone są zajęcia obejmujące szkolenie sportowe w jednej lub kilku dyscyplinach sportu.

Szkoły podstawowe mają określony zasięg terytorialny, a dyrektorzy szkół kontrolują spełnianie obowiązku szkolnego przez dzieci zamieszkałe w ich obwodach.

Sieć publicznych szkół podstawowych i granic ich obwodów ustala Rada Miasta Piły z uwzględnieniem zasady, aby droga dziecka z domu do szkoły nie przekraczała 3 km w przypadku uczniów klas I-IV oraz 4 km w przypadku uczniów klas V i VI. Lokalizacja szkół zapewnia bezpieczną drogę dzieci do szkoły.

Zdarza się, że na wniosek rodziców dzieci uczęszczają do innych szkół poza swoim rejonem. Dzieje się tak przeważnie z powodu zmiany miejsca zamieszkania po rozpoczęciu nauki w szkole podstawowej, czy też ze względu na miejsce pracy rodziców. Sieć szkół podstawowych zaspokaja potrzeby w zakresie spełniania obowiązku szkolnego.

W roku szkolnym 2016-2017 do 6 szkół podstawowych i 3 zespołów szkół (składających się ze szkoły podstawowej i gimnazjum) prowadzonych przez Gminę Piła uczęszczało 4302 uczniów w 203 oddziałach.

Szkoły podstawowe oprócz oddziałów ogólnodostępnych prowadziły oddziały specjalistyczne, w tym:

- oddziały sportowe (9 szkół, 27 oddziałów, 631 uczniów),
- integracyjne (1 szkoła, 17 oddziałów, 310 uczniów).

W piłskich szkołach podstawowych w oddziałach ogólnodostępnych i integracyjnych, uczyło się łącznie 108 uczniów posiadających orzeczenia o potrzebie kształcenia specjalnego. Wszystkie dzieci objęte były pomocą psychologiczno-pedagogiczną, której udzielali zatrudnieni w szkołach pedagodzy, psychologowie, logopedzi i inni specjaliści zatrudnieni w miarę potrzeb przez dyrektorów szkół.

Tabela nr 2. Liczba uczniów w poszczególnych oddziałach oraz liczba oddziałów w roku szkolnym 2016 - 2017

Nazwa jednostki	Oddziały						Suma	Liczba oddziałów
	I	II	III	IV	V	VI		
Szkoła Podstawowa nr 1	40	126	110	58	62	63	459	22
Szkoła Podstawowa nr 2	58	131	133	87	74	104	587	27
Szkoła Podstawowa nr 4	35	109	106	77	79	69	475	21
Szkoła Podstawowa nr 5	38	73	87	58	48	39	343	17
Szkoła Podstawowa nr 7	27	85	100	63	57	70	402	20
Szkoła Podstawowa nr 12	51	115	111	84	80	90	531	27
Zespół Szkół nr 1	16	96	69	56	40	75	352	17
Zespół Szkół nr 2	42	177	174	110	119	117	739	33
Zespół Szkół nr 3	43	84	99	55	58	75	414	19
Suma	350	996	989	648	617	702	4302	203

Dane z Systemu Informacji Oświatowej – stan na dzień 31 marca 2017 roku.

W każdej szkole zorganizowana jest biblioteka i świetlica szkolna. Godziny pracy świetlicy w szkołach ustalane są przez dyrektorów w uzgodnieniu z rodzicami.

Gimnazjum

Gimnazjum była szkołą o trzyletnim cyklu nauczania. Nauka w gimnazjum jest obowiązkowa. Uczęszczają do niego uczniowie w wieku 13 – 16 lat. Na tym poziomie kształcenia w Piłe funkcjonują szkoły ogólnodostępne z oddziałami integracyjnymi i sportowymi. We wszystkich tych szkołach mogą uczyć się uczniowie niepełnosprawni. Nauka w gimnazjum kończy się egzaminem gimnazjalnym organizowanym przez Centralną Komisję Egzaminacyjną. Gimnazja mają określony zasięg terytorialny, a dyrektorzy szkół kontrolują spełnianie obowiązku szkolnego przez dzieci zamieszkałe w ich obwodach.

Przez oddział integracyjny należy rozumieć oddział szkolny, w którym uczniowie posiadający orzeczenie o potrzebie kształcenia specjalnego uczą się i wychowują razem z pozostałymi uczniami. Przez oddział sportowy należy rozumieć oddział szkolny, w którym

są prowadzone zajęcia sportowe obejmujące szkolenie sportowe w jednej lub kilku dyscyplinach sportu.

Tabela nr 3. Liczba uczniów w poszczególnych oddziałach oraz liczba oddziałów w roku szkolnym 2016 - 2017

Nazwa jednostki	Oddziały				Liczba oddziałów
	I	II	III	Suma	
Gimnazjum nr 4	137	134	155	426	21
Gimnazjum nr 5	227	204	152	583	27
Zespół Szkół nr 1	77	79	63	219	11
Zespół Szkół nr 2	146	140	129	415	22
Zespół Szkół nr 3	113	111	108	332	16
Suma	700	668	607	1975	97

Dane z Systemu Informacji Oświatowej – stan na dzień 31 marca 2017 roku.

W roku szkolnym 2016-2017 w 2 gimnazjach i 3 zespołach szkół (prowadzonych przez Gminę Piła) było 1.975 uczniów w 97 oddziałach.

Gimnazja oprócz oddziałów ogólnodostępnych prowadziły oddziały specjalistyczne, w tym:

- oddziały sportowe (5 szkół, 15 oddziałów, 343 uczniów),
- integracyjne (1 szkoła, 6 oddziałów, 81 uczniów),
- terapeutyczne (2 szkoły, 4 oddziały, 45 uczniów),
- przysposabiające do pracy (1 szkoła, 6 oddziałów, 103 uczniów).

W gimnazjach w oddziałach ogólnodostępnych i integracyjnych, uczyło się łącznie 32 uczniów posiadających orzeczenia o potrzebie kształcenia specjalnego.

Sieć publicznych gimnazjów w mieście Piła oraz granice obwodów uchwała Rada Miasta Piły. Ustalona sieć gimnazjów w pełni zaspakaja potrzeby w zakresie spełniania obowiązku nauki.

Reforma oświaty, która weszła w życie 1 września 2017 r. spowodowała likwidację gimnazjów, które zakończyły swoją działalność 31 sierpnia 2017 roku. Ostatnie klasy

gimnazjalne zakończą naukę w 2019 roku jako oddziały gimnazjalne w szkołach podstawowych.

2. JEDNOSTKI PROWADZONE PRZEZ INNE PODMIOTY NIŻ SAMORZĄD

W obszarze realizacji zadań oświatowych wykonywanych w Pile istotną i rosnącą rolę ogrywiają jednostki oświatowe prowadzone przez inne podmioty, wśród których są między innymi organizacje religijne, osoby prywatne i stowarzyszenia. Różnorodność podmiotów pozwala rozszerzyć ofertę, wzmacniając konkurencję na rynku oświatowym oraz możliwości wyboru form kształcenia i opieki dla rodziców i młodzieży.

Na podstawie art. 82 ust 1 ustawy z dnia 7 września 1991 r. o systemie oświaty Gmina Piła prowadzi ewidencje szkół i placówek niepublicznych, działających na jej terenie.

Ewidencja obejmuje przedszkola, szkoły podstawowe i gimnazja. Ogółem do ewidencji szkół w roku szkolnym 2016 – 2017 wpisanych było 21 jednostek. W ich skład wchodziły: 2 punkty przedszkolne, 14 przedszkoli, 2 szkoły podstawowe, 2 gimnazja oraz jedno gimnazjum dla dorosłych.

Poniżej lista niepublicznych jednostek oraz liczba wychowanków / uczniów:

1. Niepubliczne Przedszkole „Złota Rybka” – 19 wychowanków,
2. Niepubliczne Przedszkole Anglojęzyczne „First Steps in English” – 97 wychowanków,
3. Przedszkole Niepubliczne Caritas Nr 1 – 155 wychowanków,
4. Niepubliczne Przedszkole „Disneyland” – 51 wychowanków,
5. Przedszkole Niepubliczne BAJKA – 33 wychowanków,
6. Przedszkole Niepubliczne „Arka Noego” – 44 wychowanków,
7. Niepubliczny Punkt Przedszkolny Specjalny „Marcinek” – 20 wychowanków,
8. Niepubliczne Przedszkole Zielona Dolina – 38 wychowanków,
9. Przedszkole Niepubliczne MONTESSORI ŚLIMACZKOWO – 42 wychowanków,
10. Niepubliczne Przedszkole Dwujęzyczne Ogród Montessori – 25 wychowanków,
11. Uniwersytet Malucha – Przedszkole – 14 wychowanków,
12. Punkt Przedszkolny „Mały Książę” – 13 wychowanków,
13. Przedszkole Terapeutyczne „Tęczowa Kraina” – 32 wychowanków,
14. Niepubliczne Przedszkole Artystyczno – Językowe „Fioletowa Sowa” – 10 wychowanków,
15. Salezjańskie Przedszkole im. Dominika Savio – 83 wychowanków,

16. Przedszkole „Jak u Mamy” – 9 wychowanków,
17. Salezjańska Szkoła Podstawowa im. Jana Pawła II – 227 uczniów,
18. Szkoła Podstawowa Społecznego Towarzystwa Oświatowego w Pile – 157 uczniów,
19. Gimnazjum Towarzystwa Salezjańskiego im. św. Dominika Savio – 198 uczniów,
20. II Gimnazjum Społecznego Towarzystwa Oświatowego w Pile – 58 uczniów,
21. Gimnazjum dla dorosłych - Centrum Kształcenia Nauka sp. z o.o. – 38 uczniów.

3. KADRA PEDAGOGICZNA

W rozwoju szkolnictwa zasadniczą rolę odgrywają umiejętności zawodowe nauczycieli, ich wiedza o życiu, zrozumienie współczesnych problemów świata oraz chęć samodoskonalenia.

Dobór kadry pedagogicznej to przede wszystkim rola dyrektorów jednostek. Stan zatrudnienia w danym roku szkolnym wynika z zatwierdzonej przez organ prowadzący organizacji roku, a ta ściśle związana jest z liczbą oddziałów na każdym poziomie nauczania, liczbą godzin wynikającą z podziału na grupy (dotyczy zajęć z wychowania fizycznego, języków obcych czy informatyki) zależną od liczebności oddziałów klasowych oraz określoną w przepisach prawa liczbą godzin dla poszczególnych przedmiotów i poziomów nauczania.

W roku szkolnym 2016-2017 w piłskich przedszkolach pracowało 28% nauczycieli, natomiast w szkołach podstawowych i gimnazjach 73%. Z ogólnej liczby nauczycieli 88% zatrudnionych było na pełen etat.

Tabela nr 4. Liczba osób na stanowiskach nauczycielskich w przedszkolach w podziale na stopnie awansu

Nazwa jednostki	Stopień awansu					Suma
	Nauczyciel bez stopnia awansu zawodowego zatrudniony na podstawie art. 10 ust. 9 Karty Nauczyciela	Nauczyciel stażysta	Nauczyciel kontraktowy	Nauczyciel mianowany	Nauczyciel dyplomowany	
Przedszkole nr 1	0	1	1	0	5	7
Przedszkole nr 2	0	0	5	1	9	15
Przedszkole nr 3	0	5	6	3	4	18
Przedszkole nr 4	0	1	4	7	8	20
Przedszkole nr 5	0	1	0	3	7	11
Przedszkole nr 6	0	2	5	3	9	19
Przedszkole nr 7	0	1	2	2	6	11
Przedszkole nr 8	0	0	1	2	3	6
Przedszkole nr 11	0	1	3	1	7	12

Przedszkole nr 12	0	3	9	6	10	28
Przedszkole nr 13	1	0	5	5	4	15
Przedszkole nr 14	0	2	5	2	10	19
Przedszkole nr 15	0	0	8	1	8	17
Przedszkole nr 16	1	0	3	0	5	9
Przedszkole nr 17	0	3	11	1	9	24
Przedszkole nr 18	0	0	4	2	6	12
Przedszkole nr 19	2	0	6	1	9	18
Suma	4	20	78	40	119	261

Dane z Systemu Informacji Oświatowej – stan na dzień 31 marca 2017 roku.

Tabela nr 5. Liczba osób na stanowiskach nauczycielskich w szkołach podstawowych i gimnazjach w podziale na stopnie awansu

Nazwa jednostki	Stopień awansu					Suma
	Nauczyciel bez stopnia awansu zawodowego zatrudniony na podstawie art. 10 ust. 9 Karty Nauczyciela	Nauczyciel stażysta	Nauczyciel kontraktowy	Nauczyciel mianowany	Nauczyciel dyplomowany	
Gimnazjum nr 4	0	0	7	10	29	46
Gimnazjum nr 5	0	0	11	11	37	59
Szkoła Podstawowa nr 1	0	2	10	4	38	54
Szkoła Podstawowa nr 2	0	1	10	10	34	55
Szkoła Podstawowa nr 4	0	2	8	3	40	53
Szkoła Podstawowa nr 5	0	2	9	9	19	39
Szkoła Podstawowa nr 7	0	1	7	7	33	48
Szkoła Podstawowa nr 12	0	1	19	14	38	72
Zespół Szkół nr 1	0	0	9	12	47	68
Zespół Szkół nr 2	0	3	32	29	57	121
Zespół Szkół nr 3	0	1	16	13	50	80

Suma	0	13	138	122	422	695
-------------	----------	-----------	------------	------------	------------	------------

Dane z Systemu Informacji Oświatowej – stan na dzień 31 marca 2017 roku.

Z wszystkich 956 nauczycieli zatrudnionych w pilskich przedszkolach, szkołach podstawowych i gimnazjach, 57% posiadało stopień awansu zawodowego nauczyciela dyplomowanego, natomiast 17% stopień awansu zawodowego nauczyciela mianowanego. Nauczycieli kontraktowych było 23%, zaś stażystów 4%. Tylko 0,1% osób w jednostkach prowadzonych przez Gminę Piła zostało zatrudnionych bez stopnia awansu zawodowego.

Zdecydowana większość nauczycieli i pedagogów pilskich przedszkoli i szkół posiada pełne kwalifikacje, wielu cały czas doskonali się na różnego rodzaju studiach podyplomowych, kursach, a także pracuje w zespołach przedmiotowych. Aż 93 % nauczycieli posiadało tytuł zawodowy magistra z przygotowaniem pedagogicznym.

Powyższe statystyki potwierdzają, że pilska kadra nauczycielska posiada wysokie kwalifikacje, zaś dyrektorzy zatrudniający nauczycieli zwracają uwagę na ich fachowość oraz dbają o ich rozwój zawodowy, stwarzając warunki do odbywania stażu na kolejne, wyższe stopnie awansu zawodowego.

Zgodnie z obowiązującymi przepisami prawa organ prowadzący odpowiedzialny jest za przeprowadzenie procedury awansu zawodowego na stopień nauczyciela mianowanego. Każdy kandydat, po okresie trzyletniego stażu, może przystąpić do egzaminu, który składa się z prezentacji dorobku zawodowego za okres stażu oraz odpowiedzi na pytania dotyczące pracy, prawa oświatowego, współpracy z organizacjami oraz innych zagadnień, znajomością których powinien wykazać się nauczyciel mianowany. Dokonania kandydata ocenia komisja, w której skład wchodzi przedstawiciele organu prowadzącego, nadzorującego, eksperci oraz, na prośbę nauczyciela, przedstawiciel związku zawodowego. W roku szkolnym 2016-2017 egzaminy dla kandydatów na nauczycieli mianowanych odbyły się w sierpniu. Przystąpiło do nich 19 nauczycieli.

Poza kadrami pedagogicznymi w jednostkach, dla których organem prowadzącym jest Gmina Piła zatrudnieni są pracownicy ekonomiczno-administracyjni, pracownicy kuchni i stołówki, pracownicy stołówki oraz osoby zatrudnione w charakterze pomocy lub asystenta

nauczyciela. W roku szkolnym 2016-2017 zatrudnionych było 498 osób zajmujących stanowiska niepedagogiczne.

Tabela nr 6. Liczba osób na stanowiskach niepedagogicznych

Typ jednostki	Pracownicy ekonomiczno-administracyjni	Pracownicy kuchni i stołówki	Pozostali pracownicy obsługi	Pracownicy zatrudnieni w charakterze pomocy lub asystenta nauczyciela
Przedszkole	16	51	113	27
Szkoła podstawowa i gimnazjum	63	52	109	5
Suma	79	103	222	32

Dane z Systemu Informacji Oświatowej – stan na dzień 31 marca 2017 roku.

Konkursy na stanowiska dyrektorów szkół i przedszkoli

W kwietniu 2017 r. odbył się konkurs na stanowiska dyrektora Zespołu Szkół nr 1. Dyrektorem został pan Szymon Frydrych. Otrzymał powierzenie na 5 lat.

Szkolenia i narady dyrektorów i nauczycieli

W roku szkolnym 2016 – 2017 odbyło się 12 narad dyrektorów szkół i przedszkoli zorganizowanych przez organ prowadzący. Podczas spotkań omawiano szereg spraw bieżących oraz podejmowano zagadnienia doskonalące umiejętności niezbędne do prawidłowego i rzetelnego zarządzania jednostką oświatową. Szczególny nacisk położono na zmiany związane z reformą oświaty. Wiele czasu poświęcono na dyskusje o arkuszach organizacyjnych, statutach szkół i przedszkoli, zasadach zakupu podręczników oraz nowej organizacji i rejonizacji szkół (łączenia szkół, zmiany w zespołach szkół).

Narady odbyły się w październiku, listopadzie i grudniu 2016 r. oraz w lutym, marcu, maju, czerwcu i sierpniu 2017 r., często kilka razy w miesiącu.

Od września do grudnia 2016 r., z pieniędzy będących w dyspozycji Wydziału Oświaty, Kultury i Sportu, dofinansowano czesne za studia licencjackie lub magisterskie 11 nauczycielom na kwotę 13 200,00 zł. Wsparto również szkolenia kadry kierowniczej dla 37 osób na kwotę 19 195,00 zł.

Od stycznia do czerwca 2017 r. dofinansowano czesne 2. nauczycielom na kwotę 2 400,00 zł. Szkolenia kadry kierowniczej (42 osoby) wyniosły 19 694,20 zł.

Szkolenia kadry kierowniczej dotyczyły między innymi następujących tematów: *obsługa zmodernizowanego SIO, zadania dyrektora szkoły w związku z wprowadzeniem nowego ustroju szkolnego, nowe statutu szkół i przedszkoli, planowanie i realizacja nadzoru pedagogicznego, monitorowanie nowej podstawy programowej i inne.*

Studia uzupełniające magisterskie i studia licencjackie obejmowały następujące dziedziny: edukacja przedszkolna i wczesnoszkolna, pedagogika, filologia angielska, zarządzanie oświatą, fizjoterapia, resocjalizacja z terapią uzależnień, pedagogika opiekuńczo-wychowawcza i inne.

Nauczyciele przedszkoli w omawianym czasie wykorzystali na zdobywanie nowych umiejętności lub doskonalenie już posiadanych 14 084,80 zł, a nauczyciele szkół podstawowych i gimnazjów 40 403,98 zł.

Doradcy metodyczni

Zgodnie z § 23 ust. 1 Rozporządzenia Ministra Edukacji Narodowej z dnia 19 listopada 2009 r. w sprawie placówek doskonalenia nauczycieli (Dz. U. Nr 20, poz. 16537 ze zm.) oraz porozumieniem z dnia 20 sierpnia 2014 r. zawartym pomiędzy Gminą Piła a Centrum Doskonalenia Nauczycieli w Pile gmina wspiera działania nauczycieli doradców w zakresie: języka polskiego, nauczania wczesnoszkolnego, wychowania przedszkolnego, matematyki oraz historii i wiedzy o społeczeństwie. Nauczyciele doradcy, w oparciu o diagnozę potrzeb, wykazują się różnorodnymi działaniami w stosunku do nauczycieli wyżej wymienionej specjalizacji. Przeprowadzają indywidualne konsultacje, pomagają przygotować scenariusze lekcji otwartych, dokonywać diagnozy umiejętności uczniów. Prowadzą warsztaty dla nauczycieli, podczas których pedagogzy doskonalią umiejętności związane z analizą i interpretacją wyników egzaminów zewnętrznych. Przygotowują konferencje oraz pakiety różnych materiałów dydaktycznych, celem wsparcia metod pracy nauczycieli.

4. PROCES NAUCZANIA I WYRÓWNYWANIA SZANS EDUKACYJNYCH

Podstawowym zadaniem gminy jest zapewnienie wszystkim dzieciom i młodzieży zamieszkałej na jej terenie konstytucyjnego prawa do bezpłatnej nauki. Gmina musi podjąć także wysiłek zapewnienia adekwatnego nauczania, to znaczy dostosowania potrzeb i umiejętności uczniów.

Liczba uczniów na etat nauczycielski

Wskaźnik *liczba uczniów przypadających na jeden etat nauczycielski* jest tutaj dobrym przykładem, który charakteryzuje różne aspekty organizacyjne warunków kształcenia i wskazuje na efektywność jednostki. Im wartość tego wskaźnika jest mniejsza tym większe są możliwości indywidualnej pracy z uczniem i reagowanie na jego specyficzne problemy i potrzeby, ale jednocześnie tym większe są wydatki w przeliczeniu na jednego ucznia.

Niski wskaźnik liczby uczniów przypadających na etat nauczycielski dla gimnazjów pozwala nauczycielom na poświęcenie większej uwagi na problemy wychowawcze uczniów znajdujących się w trudnym okresie dorastania.

Tabela nr 7. Liczba uczniów na etat nauczycielski typami szkół

Typ składowej	Liczba uczniów	Liczba etatów nauczycielskich	Liczba uczniów na etat
Przedszkole	2031	217,53	9,34
Szkoła podstawowa	4302	457,23	9,41
Gimnazjum	1975	209,91	9,41
Suma	8308	884,67	9,40

Dane z Systemu Informacji Oświatowej – stan na dzień 31 marca 2017 roku oraz aneksów arkuszy organizacyjnych

Porównując powyższe dane, z liczbą uczniów na etat nauczycielski z roku 2015-16 (9,79), warto zauważyć, że liczba ta zmalała.

Kolejnym wskaźnikiem, obrazującym poziom zatrudnienia w jednostkach prowadzonych przez Gminę Piła jest liczba etatów nauczycielskich na oddział.

Tabela nr 8. Liczba etatów nauczycielskich na oddział typami szkół

Typ składowej	Liczba etatów nauczycielskich	Liczba oddziałów	Liczba etatów na oddział
Przedszkole	217,53	85	2,56
Szkoła podstawowa	457,23	203	2,26
Gimnazjum	209,91	97	2,17
Suma	884,67	385	2,30

Dane z Systemu Informacji Oświatowej – stan na dzień 31 marca 2017 roku oraz aneksów arkuszy organizacyjnych

Organizacja zajęć specjalistycznych w szkołach prowadzonych przez Gminę Piła

Dla uczniów wymagających wsparcia w procesie edukacyjnym w szkołach organizowane są dodatkowe zajęcia, których celem jest wyrównywanie wiedzy z różnych przedmiotów nauczania, dla dzieci z zaburzeniami rozwoju mowy – zajęcia logopedyczne, dla dzieci z wadami postawy – gimnastyka korekcyjna.

Na podstawie orzeczeń wydanych przez poradnie psychologiczno-pedagogiczne organ prowadzący przedszkole lub szkołę przyznaje dodatkowe godziny na zajęcia rewalidacyjne dla uczniów o potrzebie kształcenia specjalnego oraz na nauczanie indywidualne dla uczniów, dla których ze względu na stan zdrowia, udział w zajęciach szkolnych jest znacznie utrudniony lub niemożliwy. W takiej sytuacji dyrektor przedszkola lub szkoły, których wychowanek / uczeń posiada orzeczenie o potrzebie indywidualnego rocznego przygotowania przedszkolnego lub indywidualnego nauczania organizuje takie nauczanie w porozumieniu z organem prowadzącym. Wspomniane porozumienie dotyczy głównie wymiaru godzin przeznaczonych na ww. nauczanie. Zgodnie z: art. 71b ust. 1a, 5c i 5d ustawy o systemie oświaty i Rozporządzeniem Ministra Edukacji Narodowej z dnia 28 sierpnia 2014 r. w sprawie indywidualnego obowiązkowego rocznego przygotowania przedszkolnego dzieci i indywidualnego nauczania dzieci i młodzieży tygodniowy wymiar godzin zajęć indywidualnego nauczania wynosi:

- dla uczniów kl. I – III szkoły podstawowej – od 6 do 8 godzin,

- dla uczniów kl. IV –VI szkoły podstawowej – od 8 do 10 godzin,
- dla uczniów gimnazjum – od 10 do 12 godzin,
- dla uczniów szkół ponadgimnazjalnych – od 12 do 16 godzin.

W poniższych tabelach przedstawione są liczby uczniów uczestniczących w poszczególnych rodzajach zajęć specjalistycznych.

Tabela nr 9. Liczba uczniów szkół podstawowych uczęszczających w zajęciach specjalistycznych w roku szkolnym 2016 – 2017

Szkoła	Zajęcia wyrównawcze	Zajęcia rewalidacyjne	Zajęcia logopedyczne	Gimnastyka korekcyjna	Nauczanie indywidualne
Szkoła Podstawowa nr 1	107	2	49	69	8
Szkoła Podstawowa nr 2	111	4	47	133	9
Szkoła Podstawowa nr 4	66	12	36	0	6
Szkoła Podstawowa nr 5	93	5	25	31	10
Szkoła Podstawowa nr 7	50	6	32	56	2
Szkoła Podstawowa nr 12	25	69	76	47	12
Zespół Szkół nr 1	184	2	14	28	2
Zespół Szkół nr 2	121	4	29	234	10
Zespół Szkół nr 3	35	2	26	41	3
Razem	792	106	334	639	62

Tabela nr 10. Liczba uczniów gimnazjów uczęszczających w zajęciach specjalistycznych w roku szkolnym 2016 – 2017

Szkoła	Zajęcia wyrównawcze	Zajęcia rewalidacyjne	Zajęcia logopedyczne	Gimnastyka korekcyjna	Nauczanie indywidualne
Zespół Szkół nr 1	143	4	2	0	8
Zespół Szkół nr 2	69	20	19	0	8
Zespół Szkół nr 3	55	1	7	0	3
Gimnazjum nr 4	112	2	6	0	6
Gimnazjum nr 5	126	7	12	0	10
Razem	505	34	46	0	35

Zajęcia pozalekcyjne

Współczesna szkoła powinna dbać przede wszystkim o wszechstronny rozwój osobowości ucznia, kształtując takie jego cechy jak: otwartość, aktywność, kreatywność i zaangażowanie. Świetnym polem do realizacji tego zadania są zajęcia pozalekcyjne, będące przedłużeniem procesu dydaktyczno-wychowawczego, a zarazem formą rozwijającą zainteresowania i uzdolnienia ucznia, a także zapewniającą kulturalny wypoczynek i rozrywkę.

W poniższych tabelach przedstawione są liczby uczniów uczestniczących w poszczególnych rodzajach zajęć pozalekcyjnych w szkołach podstawowych i gimnazjach, dla których organem prowadzącym jest Gmina Piła.

Tabela nr 11. Liczba uczniów szkół podstawowych uczęszczających w zajęciach pozalekcyjnych w roku szkolnym 2016 – 2017

Szkoły	Zajęcia pozalekcyjne			Kola przedmiotowe
	światlicowe	sportowe	artystyczne	
Szkoła Podstawowa nr 1	130	54	111	121
Szkoła Podstawowa nr 2	236	148	185	406
Szkoła Podstawowa nr 4	137	106	90	77
Szkoła Podstawowa nr 5	68	47	45	81
Szkoła Podstawowa nr 7	137	59	79	136
Szkoła Podstawowa nr 12	236	100	115	130
Zespół Szkół nr 1	163	69	43	75
Zespół Szkół nr 2	211	103	198	221
Zespół Szkół nr 3	145	68	50	180
Razem	1 463	754	916	1 427

Tabela nr 12. Liczba uczniów gimnazjów uczęszczających w zajęciach pozalekcyjnych w roku szkolnym 2016 – 2017

Szkoły	Zajęcia pozalekcyjne			Kola przedmiotowe
	światlicowe	sportowe	artystyczne	
Zespół Szkół nr 1	0	25	28	64
Zespół Szkół nr 2	0	131	53	162

Zespół Szkół nr 3	0	68	50	180
Gimnazjum nr 4	28	68	25	84
Gimnazjum nr 5	25	164	30	86
Razem	53	456	186	576

Frekwencja w szkole i roczne oceny kwalifikacyjne zachowania

Tabela nr 13. Frekwencja uczniów w szkołach podstawowych w roku szkolnym 2016 – 2017

Szkoła	Frekwencja (w procentach)	Roczna klasyfikacyjna ocena zachowania uczniów klas IV - VI			
		Nieodpowiednia		naganna	
		Liczba uczniów	% uczniów	Liczba uczniów	% uczniów
Szkoła Podstawowa nr 1	92,00	1	0,50	6	3,30
Szkoła Podstawowa nr 2	92,48	13	4,91	2	0,75
Szkoła Podstawowa nr 4	90,80	4	1,80	2	0,90
Szkoła Podstawowa nr 5	90,27	1	0,70	0	0,00
Szkoła Podstawowa nr 7	92,70	2	1,06	0	0,00
Szkoła Podstawowa nr 12	91,49	1	0,19	1	0,19
Zespół Szkół nr 1	91,00	3	0,80	0	0,00
Zespół Szkół nr 2	92,55	8	1,08	2	0,27
Zespół Szkół nr 3	92,74	7	1,70	1	0,20
Szkoły podstawowe	Średnia frekwencja 91,67	40	1,42	14	0,62

Tabela nr 14. Frekwencja uczniów w gimnazjach w roku szkolnym 2016 – 2017

Szkoła	Frekwencja (w procentach)	Roczna klasyfikacyjna ocena zachowania uczniów klas I - III - gimnazjum			
		Nieodpowiednia		naganna	
		Liczba uczniów	% uczniów	Liczba uczniów	% uczniów
Zespół Szkół nr 1	85,00	12	5,50	8	3,70
Zespół Szkół nr 2	85,60	14	3,37	11	2,65

Zespół Szkół nr 3	89,01	12	3,60	4	1,20
Gimnazjum nr 4	84,91	20	6,25	5	1,56
Gimnazjum nr 5	86,19	44	7,57	7	1,21
gimnazja	Średnia frekwencja 86,20	102	5,26	35	2,06

Zasady oceny zachowania w opisywanym roku szkolnym określało Rozporządzenie Ministra Edukacji Narodowej z dnia 18 czerwca 2015 r. zmieniające rozporządzenie w sprawie warunków i sposobu oceniania, klasyfikowania i promowania uczniów i słuchaczy oraz przeprowadzania sprawdzianów i egzaminów w szkołach publicznych. Zgodnie z rozporządzeniem śródroczna i roczna ocena klasyfikacyjna zachowania uwzględnia w szczególności:

- wywiązywanie się z obowiązków ucznia,
- postępowanie zgodne z dobrem społeczności szkolnej,
- dbałość o honor i tradycje szkoły,
- dbałość o piękno mowy ojczystej,
- dbałość o bezpieczeństwo i zdrowie własne oraz innych osób,
- godne, kulturalne zachowanie się w szkole i poza nią,
- okazywanie szacunku innym osobom.

Śródroczną ocenę klasyfikacyjną zachowania ustala się według skali określonej w statucie szkoły, a roczną ocenę klasyfikacyjną zachowania, począwszy od klasy IV szkoły podstawowej, ustala się według następującej skali: wzorowe; bardzo dobre; dobre; poprawne; nieodpowiednie; naganne. W klasach I-III szkoły podstawowej śródroczne i roczne oceny klasyfikacyjne zachowania są ocenami opisowymi.

Ocena klasyfikacyjna zachowania nie ma wpływu na:

- oceny klasyfikacyjne z zajęć edukacyjnych,
- promocję do klasy programowo wyższej lub ukończenie szkoły.

Jednak rada pedagogiczna może podjąć uchwałę o niepromowaniu do klasy programowo wyższej lub nieukończeniu szkoły przez ucznia, któremu w danej szkole co najmniej dwa razy z rzędu ustalono naganną roczną ocenę klasyfikacyjną zachowania, któremu w danej szkole po raz drugi z rzędu ustalono naganną roczną ocenę klasyfikacyjną zachowania.

Zgodnie z przywołanym rozporządzeniem wychowawca klasy na początku każdego roku szkolnego informuje uczniów oraz ich rodziców (prawnych opiekunów) o warunkach i sposobie oraz kryteriach oceniania zachowania; warunkach i trybie uzyskania wyższej niż przewidywana rocznej oceny klasyfikacyjnej zachowania oraz skutkach ustalenia uczniowi nagannej rocznej oceny klasyfikacyjnej zachowania.

Promocja uczniów

Tabela nr 15. Promocja uczniów w szkołach podstawowych w roku szkolnym 2016 – 2017

Szkoła	Świadectwo z wyróżnieniem		Egzamin poprawkowy		Niepromowani	
	Liczba uczniów kl. IV - VI	% uczniów kl. IV - VI	Liczba uczniów kl. IV - VI	% uczniów kl. IV - VI	Liczba uczniów kl. I - VI	% uczniów kl. I - VI
Szkoła Podstawowa nr 1	47	25,70	6	3,30	5	1,10
Szkoła Podstawowa nr 2	107	40,38	1	0,38	5	0,85
Szkoła Podstawowa nr 4	76	33,80	8	3,50	5	1,05
Szkoła Podstawowa nr 5	34	11,70	0	0,00	4	1,20
Szkoła Podstawowa nr 7	66	34,92	2	1,06	3	0,75
Szkoła Podstawowa nr 12	104	40,90	2	0,38	1	0,19
Zespół Szkół nr 1	48	13,50	6	1,70	1	0,30
Zespół Szkół nr 2	134	18,10	2	0,27	9	1,21
Zespół Szkół nr 3	81	19,60	2	0,50	6	1,40
szkoły podstawowe	razem 697	średnia 26,51	razem 29	średnia 1,23	razem 39	średnia 0,89

Tabela nr 16. Promocja uczniów w gimnazjach w roku szkolnym 2016 – 2017

Szkoła	Świadectwo z wyróżnieniem		Egzamin poprawkowy		Niepromowani	
	Liczba uczniów kl. I - III	% uczniów kl. I - III	Liczba uczniów kl. I - III	% uczniów kl. I - III	Liczba uczniów kl. I - III	% uczniów kl. I - III
Zespół Szkół nr 1	35	16,00	6	2,70	3	1,40
Zespół Szkół nr 2	92	22,17	6	1,45	6	1,45

Zespół Szkół nr 3	100	30,20	5	1,50	11	3,30
Gimnazjum nr 4*	48	15,00	13	4,06	12	3,50
Gimnazjum nr 5	107	18,41	16	2,75	29	4,99
gimnazja	razem 382	średnia 20,36	razem 46	średnia 2,49	razem 61	średnia 2,93

* dane Gimnazjum nr 4 bez klas OHP

Powyższe zestawienie przedstawia wyniki klasyfikacji uczniów pilskich szkół podstawowych i gimnazjów w roku szkolnym 2016/2017.

Zgodnie z zapisem w § 20 ust. 1 wspomnianego wyżej rozporządzenia – począwszy od klasy IV szkoły podstawowej, uczeń który w wyniku klasyfikacji rocznej uzyskał z obowiązkowych zajęć edukacyjnych średnią ocen co najmniej 4,75 oraz co najmniej bardzo dobrą ocenę zachowania, otrzymuje promocję do klasy programowo wyższej z wyróżnieniem.

Warunek ten spełniło 697 uczniów klas IV - VI szkół podstawowych co stanowi 26,51% ogółu uczniów klas IV - VI oraz 382 uczniów klas I - III gimnazjów co stanowi 20,36%.

Począwszy od klasy IV szkoły podstawowej, uczeń, który w wyniku klasyfikacji rocznej (semestralnej) uzyskał ocenę niedostateczną z jednych albo dwóch obowiązkowych zajęć edukacyjnych, może zdawać egzamin poprawkowy z tych zajęć – tak stanowi art. 44m ust. 1 ustawy z 20 lutego 2015 r. o zmianie ustawy o systemie oświaty oraz niektórych innych ustaw.

W szkołach podstawowych wyznaczono egzamin poprawkowy 29 uczniom klas IV – VI co stanowi 1,23% ogółu uczniów klas IV – VI natomiast w gimnazjach egzamin poprawkowy wyznaczono 46 uczniom co stanowi 2,49% wszystkich gimnazjalistów.

Zgodnie z w/w rozporządzeniem począwszy od klasy IV szkoły podstawowej, uczeń otrzymuje promocję do klasy programowo wyższej (na semestr programowo wyższy), jeżeli ze wszystkich obowiązkowych zajęć edukacyjnych, określonych w szkolnym planie nauczania, uzyskał roczne (semestralne) oceny klasyfikacyjne wyższe od oceny niedostatecznej - rada pedagogiczna może podjąć uchwałę o niepromowaniu do klasy programowo wyższej lub nieukończeniu szkoły przez ucznia, któremu w danej szkole co najmniej dwa razy z rzędu ustalono naganną roczną ocenę klasyfikacyjną zachowania oraz zgodnie z art. 44m ust. 6 - uwzględniając możliwości edukacyjne ucznia szkoły podstawowej, gimnazjum i szkoły ponadgimnazjalnej, rada pedagogiczna może jeden raz w ciągu danego

etapu edukacyjnego promować do klasy programowo wyższej (semestru programowo wyższego) ucznia, który nie zdał egzaminu poprawkowego z jednych obowiązkowych zajęć edukacyjnych, pod warunkiem że te obowiązkowe zajęcia edukacyjne są, zgodnie ze szkolnym planem nauczania, realizowane w klasie programowo wyższej (semestrze programowo wyższym).

Uchwałą rad pedagogicznych nie uzyskało promocji do klasy programowo wyższej lub nie ukończyło szkoły 39 uczniów szkół podstawowych co stanowi 0,89% ogółu uczniów klas I – VI oraz 61 uczniów klas I – III gimnazjów co stanowi 2,93% pilskich gimnazjalistów.

Nagrody Prezydenta Miasta Piły

Realizując uchwały Rady Miasta Piły w sprawie lokalnego programu wspierania edukacji uzdolnionych uczniów szkół podstawowych i gimnazjów, oraz w sprawie przyjęcia kryteriów, trybu i zasad przyznawania nagród uzdolnionym uczniom klas IV – VI szkół podstawowych i klas I – III gimnazjów, podjęte w lutym 2012 r. Prezydent Miasta Piły przyznał nagrody najzdolniejszym młodym pilanom. Uczniowie otrzymali nagrody pieniężne za sukcesy w nauce i sporcie. Łącznie wpłynęło 186 wniosków. Nagrody otrzymało 153 uczniów pilskich publicznych i niepublicznych szkół podstawowych i gimnazjów.

Celem wspierania uczniów jest:

- promowanie uczniów wybitnie uzdolnionych, których wiedza i osiągnięcia wykraczają poza wymagania programowe,
- zachęcanie uczniów do reprezentowania i promocji Miasta Piły w konkursach i olimpiadach, zawodach sportowych,
- doprowadzenie do wzrostu aspiracji edukacyjnych i aktywności uczniów,
- stwarzanie pozytywnych wzorców dla społeczności uczniowskiej.

Warto przypomnieć jakie kryteria należy spełnić, aby otrzymać nagrodę pieniężną. Nagroda za wiedzę obostrzona jest uzyskaniem średniej ocen minimum 5,50 (szkoła podstawowa) lub, 5,30 (gimnazjum), wzorowego zachowania i minimum trzeciego miejsca w konkursie miejskim pod patronatem Prezydenta Miasta Piły. Sukcesem sportowym (minimum III miejsce w Wielkopolsce) musi towarzyszyć średnia ocen minimum 4,50 (szkoła podstawowa) lub 4,30 (gimnazjum) oraz bardzo dobre zachowanie.

Wielu uczniów spełniło kilka z tych kryteriów jednocześnie. Są wśród nich nie tylko zwycięscy konkursów przedmiotowych miejskich czy powiatowych, ale także laureaci bardzo

trudnych olimpiad wojewódzkich czy zawodów sportowych rangi krajowej i międzynarodowej.

Przeznaczono na ten cel 63.200,00 zł.

W czerwcu 2017 roku Prezydent Miasta Piły spotkał się z siedmioma prymusami szkół podstawowych, laureatami wojewódzkich konkursów przedmiotowych organizowanych przez Kuratorium Oświaty w Poznaniu (22 uczniów) oraz najlepszymi sportowcami 2016 r., których było 32. W uroczystości wzięli też udział rodzice nagrodzonych, nauczyciele opiekunowie przygotowujący laureatów do konkursów oraz trenerzy.

W tym samym czasie podsumowano współzawodnictwo piłskich szkół w ramach cyklu *Sport dzieci i młodzieży* w kategorii:

szkół podstawowych:

1. Szkoła Podstawowa nr 7 – I miejsce,
2. Szkoła Podstawowa nr 4 – II miejsce,
3. Szkoła Podstawowa nr 2 – III miejsce,

gimnazjów:

1. Zespół Szkół nr 2 – I miejsce,
2. Gimnazjum nr 4 – II miejsce,
3. Gimnazjum nr 5 – III miejsce.

Wyprawka szkolna

Wyprawkę szkolną regulowało Rozporządzenie Rady Ministrów z dnia 5 lipca 2016 r. w sprawie szczegółowych warunków udzielania pomocy finansowej uczniom na zakup podręczników i materiałów edukacyjnych oraz Zarządzenie Nr 662(231)16 Prezydenta Miasta Piły z dnia 26 lipca 2016 r. w sprawie ustalenia terminu składania wniosków o udzielenie pomocy finansowej uczniom na zakup podręczników i materiałów edukacyjnych.

Gmina otrzymała dotację celową w kwocie 41 276,00 zł, a wykorzystała 22 750,16 zł.

Z pomocy skorzystało 85 uczniów szkół podstawowych, gimnazjów i ponadgimnazjalnych, posiadających orzeczenia o różnym stopniu niepełnosprawności.

Z wyprawki skorzystali uczniowie następujących szkół: Szkoła Podstawowa nr 1: 1, Szkoła Podstawowa nr 4: 3, Szkoła Podstawowa nr 5: 1, Szkoła Podstawowa nr 7: 1, Szkoła Podstawowa nr 12 z Oddziałami Integracyjnymi: 8, Zespół Szkół nr 1: 2, Zespół Szkół nr 2:

4, Gimnazjum nr 4: 2, Gimnazjum nr 5: 1 oraz uczniowie ze Specjalnego Ośrodka Szkolno-Wychowawczego i szkół ponadgimnazjalnych: 64.

Dowożenie dzieci

Kwestię dowożenia dzieci do szkół reguluje Zarządzenie nr 197(172)11 Prezydenta Miasta Piły z dnia 13 czerwca 2011 r. w sprawie dowozu i dofinansowania dojazdu uczniów do szkół i przedszkoli oraz zasad zwrotu kosztów przejazdu uczniów niepełnosprawnych oraz ich rodziców, opiekunów lub opiekunów prawnych z miejsca zamieszkania do szkoły, placówki lub ośrodka umożliwiającego realizację obowiązku szkolnego i obowiązku nauki w przypadku zapewnienia dowozu i opieki przez rodziców, opiekunów lub opiekunów prawnych.

Gmina zapewnia i organizuje dojazd dzieci do szkoły dzieci o różnym stopniu niepełnosprawności do Szkoły Podstawowej nr 12 z Oddziałami Integracyjnymi i do Zespołu szkół nr 2 – z tej formy korzysta 26 dzieci.

Zakupuje bilety dla uczniów, których droga do szkoły, w obwodzie której mieszka dziecko przekracza 3 km w przypadku uczniów kl. I-IV szkoły podstawowej oraz 4 km w przypadku uczniów klas V-VI szkoły podstawowej i uczniów gimnazjum. Z tej pomocy korzysta następująca liczba dzieci w Zespole Szkół nr 1: Szkoła Podstawowa - 41 uczniów, Gimnazjum - 19 uczniów.

Inne sposoby realizacji wyżej wymienionego zarządzenia:

Szkoła Podstawowa nr 12 z Oddziałami Integracyjnymi:

9 uczniów korzysta z zorganizowanego dowożenia autobusem przez Gminę,

31 uczniów rodzice dowożą własnym samochodem;

Zespół Szkół nr 1:

2 uczniów rodzice dowożą własnym samochodem;

Zespół Szkół nr 2:

17 uczniów korzysta z zorganizowanego dowożenia autobusem przez Gminę,

7 uczniów rodzice dowożą własnym samochodem;

Zespół Szkół nr 3:

1 ucznia rodzice dowożą własnym samochodem;

Gimnazjum nr 5:

6 uczniów rodzice dowożą własnym samochodem.

5. REMONTY I INWESTYCJE

W roku szkolnym 2016/2017 najważniejsze zadania inwestycyjne dotyczyły termomodernizacji następujących obiektów: Gimnazjum nr 4, Szkoły Podstawowej nr 4, Publicznego Przedszkola nr 14, Publicznego Przedszkola nr 17 oraz Żłobka nr 1. Inwestycja realizowana jest w ramach środków pozyskanych z Wielkopolskiego Regionalnego Programu Operacyjnego na lata 2014 – 2020. Od kwietnia 2017r. podpisano umowy z wykonawcami, którzy od maja przystąpili do prac. Wartość poszczególnych prac, według umów, to:

- termomodernizacja budynku Szkoły Podstawowej nr 4 im. Mikołaja Kopernika w Pile – 2 585 919,79 zł brutto; zakres prac obejmuje między innymi: docieplenie stropodachu budynku głównego, docieplenie ścian zewnętrznych, docieplenie dachu łączników i hal sportowych, wymianę luksferów na klatkach schodowych na okna, wymianę drzwi zewnętrznych, wykonanie nowej instalacji ciepłej wody użytkowej, wykonanie nowej instalacji centralnego ogrzewania, wymianę oświetlenia na energooszczędne, wymianę instalacji elektrycznej,
- termomodernizacja budynku Publicznego Przedszkola nr 14 im. Wróbelka Elemelka w Pile – 713 481,32 zł brutto; zakres prac obejmuje między innymi: docieplenie stropodachu, docieplenie ścian zewnętrznych szczytowych, docieplenie ścian zewnętrznych podłużnych, wykonanie nowej instalacji ciepłej wody użytkowej, wykonanie nowej instalacji centralnego ogrzewania,
- termomodernizacja budynku Publicznego Przedszkola nr 17 im. Krasnala Hałabały w Pile – 679 406,96 zł brutto; zakres prac obejmuje między innymi: docieplenie stropodachu budynku, docieplenie ścian zewnętrznych nośnych, docieplenie ścian zewnętrznych piwnic, docieplenie ścian zewnętrznych osłonowych, modernizację instalacji ciepłej wody użytkowej, modernizację instalacji centralnego ogrzewania, wymianę drzwi zewnętrznych
- termomodernizacja budynku Żłobka Nr 1 w Pile – 736 582,66 zł brutto, zakres prac obejmuje między innymi: docieplenie stropodachu wentylowanego, docieplenie ścian przyziemia, docieplenie budynku głównego, docieplenie dachu nad wejściem do budynku i budynku gospodarczego, docieplenie ścian zewnętrznych budynku głównego, wymiana drzwi zewnętrznych.

Przewidywane zakończenie prac to październik 2017 r.

Poniżej kilka zdjęć przedstawiających jeszcze trwające prace:

Szkoła Podstawowa nr 4:





Publiczne Przedszkole nr 14:





Publiczne Przedszkole nr 17:





Żłobek nr 1:





Pod koniec 2016 r. dokonano adaptacji toalet dla uczniów niepełnosprawnych w Zespole Szkół nr 2 w Piłe. Wartość zadania to blisko 110 000,00 zł brutto.

Poniżej efekt prac:



W ramach realizacji budżetu obywatelskiego wiosną 2017 r. wykonano prace w Szkole Podstawowej nr 2 w Pile pod tytułem *Budowa centrum „Sprawnie, zdrowo, rowerowo”*. Wartość zadania to 30 000, zł brutto.

Poniżej aktualny wygląd centrum:



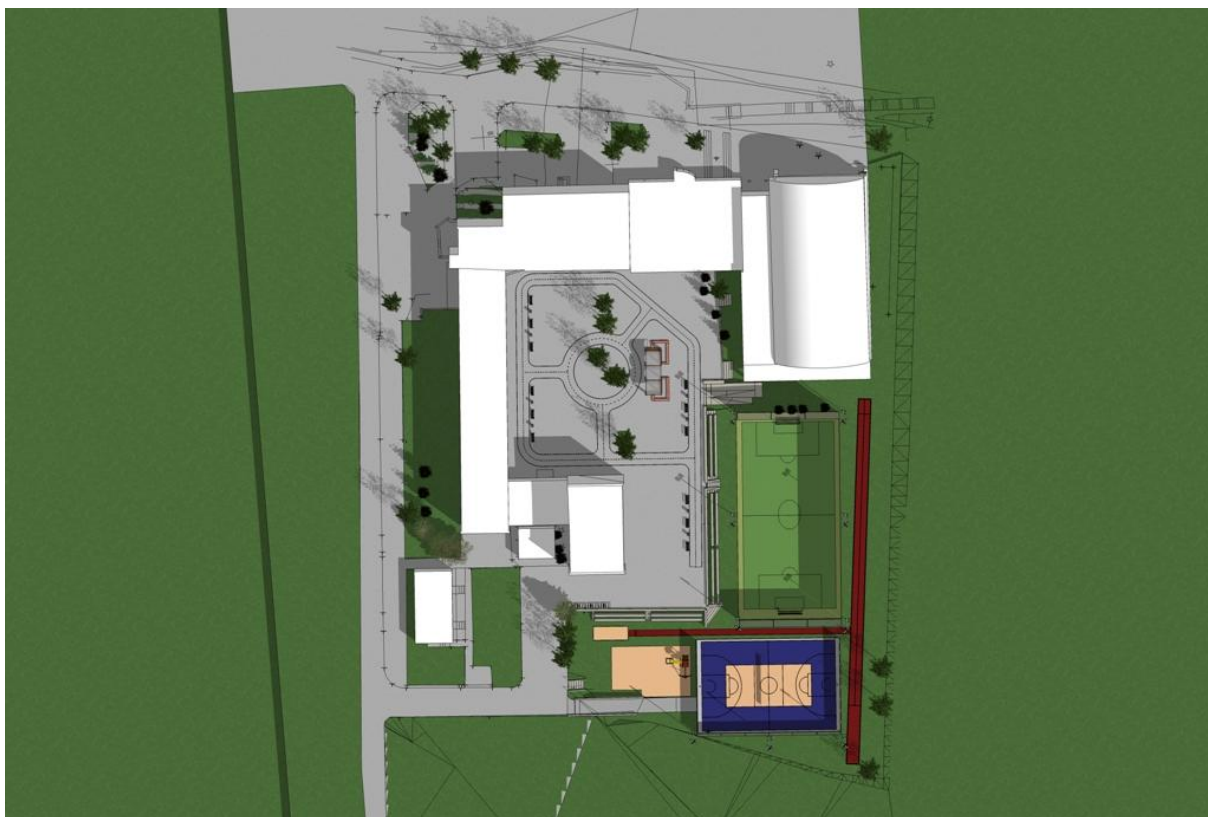


W wakacje 2017 r. dokonano adaptacji łazienki dla potrzeb dzieci niepełnosprawnych w Publicznym Przedszkolu nr 13 w Pile. Wartość zadania to 35 000,00 zł brutto.



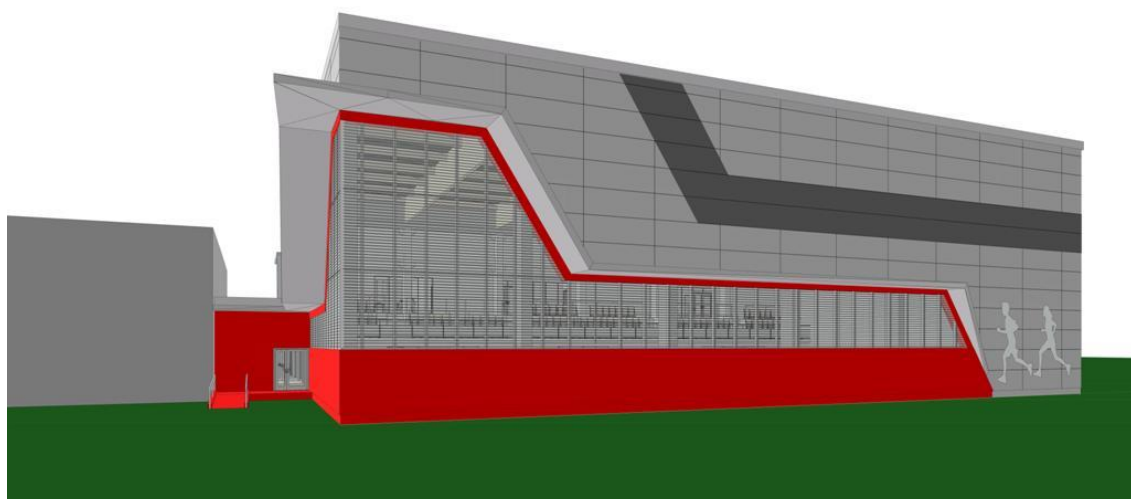
Na przełomie wiosny i lata 2017 r. wykonano opracowanie Programu funkcjonalno-użytkowego dla zadania *Budowa boiska do piłki nożnej ze sztuczną trawą oraz boiska wielofunkcyjnego do siatkówki i koszykówki oraz piłki ręcznej wraz z projektem zagospodarowania terenu przy Zespole Szkół nr 1 w Pile*. Koszt opracowania to blisko 20 000,00 zł brutto.

Poniżej przypuszczalny wygląd boiska w Zespole Szkół nr 1 w Pile (Szkole Podstawowej nr 3 w Pile):





W maju 2017 r. zawarto umowę na budowę hali sportowej wraz z zagospodarowaniem terenu przy Zespole Szkół Nr 3. Wartość zamówienia to blisko 9 700 000,00 zł brutto. Przedmiotem zamówienia jest wykonanie dokumentacji projektowo-kosztorysowej oraz realizacja robót budowlanych polegających na budowie hali sportowej wraz z niezbędną infrastrukturą, boiskiem wielofunkcyjnym oraz zagospodarowaniem terenu przy Zespole Szkół nr 3 w formule „zaprojektuj i wybuduj”. Aktualnie kończone są prace projektowe.



6. KONKURSY, PROJEKTY I ZAWODY SPORTOWE

Szkoła i przedszkole to instytucje realizujące swoje statutowe zadania w oparciu o szereg przepisów określających ich organizację: ramowe plany nauczania, dopuszczalne formy organizacji pracy ucznia, dobór programów nauczania, podręczników, itp. Jednostki te wypełniają swoje zadania również przez organizację konkursów i współzawodnictwo sportowe. Przedszkole i szkoły na początku roku szkolnego opracowują harmonogramy konkursów uwzględniając w nich konkursy i zawody sportowe zgłoszone wcześniej do Wydziału Oświaty, Kultury i Sportu jako międzyprzedszkolne i międzyszkolne.

Wykaz części konkursów i zawodów sportowych zorganizowanych w piłskich szkołach i przedszkolach dla szerszego grona, niż tylko uczniowie danej szkoły, w roku szkolnym 2016/2017 przedstawia się następująco:

Tabela nr 17. Wykaz konkursów zorganizowanych w szkołach podstawowych

Szkoła	Liczba uczestników
Szkoła Podstawowa nr 1 im. Stanisława Staszica	
X Miejski Konkurs „Bezpieczny Trzecioklasista	27
X Miejski Konkurs Plastyczny „Bezpieczeństwo w oczach ucznia”	121
XVI Miejski Konkurs Języka Polskiego	37
XVI Miejski Konkurs „Stanisław Staszic i jego epoka”	21
III Miejski Konkurs Języka Angielskiego dla uczniów klas III	28
X Turniej Przedszkolaków „Z Jedyneką na sportowo”	ok. 200
II Miejski Konkurs „Matematyczne potyczki czwartoklasisty”	30
II Miejski Konkurs „W zaczarowanej krainie baśni”	18
Mistrzostwa Piły w piłce koszykowej dziewcząt	40
Mistrzostwa Piły w piłce koszykowej dziewcząt i chłopców klas V	80
Mistrzostwa Powiatu w halowej piłce nożnej	40
Mistrzostwa Powiatu w piłce nożnej o Puchar Premiera Donalda Tuska	60
Mistrzostwa Piły w piłce ręcznej chłopców i dziewcząt	80
Mistrzostwa Piły w Unihokeju	40
Osiedlowy Turniej Tenisa Stołowego (we współpracy z PSML-W)	20

Szkoła Podstawowa nr 2 im. Olimpijczyków Polskich	
XVII Ogólnopolski Turniej Minisiatkówki Dziewcząt o Puchar Prezydenta Miasta Piły	212
VI Miejski Konkurs dla Wychowanków Świetlic Szkolnych „Świetlicowy Omnibus”	30
XV Miejski Turniej Wiedzy o Pile dla uczniów szkół podstawowych pod patronatem Prezydenta Miasta Piły	16
VII Miejski Konkurs Informatyczny dla uczniów szkół podstawowych „Młody Informatyk”	9
VI Miejski Konkurs Piosenki dla uczniów klas I szkół podstawowych „Rozśpiewane Pierwszaki”	20
IV Miejski Konkurs dla uczniów klas IV – VI szkół podstawowych „Rusz Głową” pod patronatem Prezydenta Miasta Piły.	30
Wojewódzki Konkurs Matematyczny organizowany przez Wielkopolskiego Kuratora Oświaty	40
Miejski Turniej Minisiatkówki dziewcząt i chłopców klas V – „Trójki Siatkarskie”	81
V Integracyjny Turniej Gier i Zabaw Przedszkoli Osiedla Zamość	180
Festyn rodzinny z okazji Dnia dziecka dla uczniów i mieszkańców osiedla Zamość	ok. 550
Szkoła Podstawowa nr 4 im. Mikołaja Kopernika	
Konkurs „Wiedzy o Mikołaju Koperniku” i plastyczny „Barwy wszechświata”	48
XII Konkurs Piosenki „Śpiewać każdy może”	15
VI Konkurs „Matematyczne rebusy” dla uczniów klas III	36
Miejski Etap Konkursu „Bezpieczeństwo Ruchu Drogowego”	32
X Konkurs Pisanki Wielkanocnej	25
Mikołajkowy Turniej Gier i Zabaw dla uczniów klas I - VI	64
V Festiwal Sztafet uczniów klas IV - VI	258
Szkoła Podstawowa nr 5 im. Dzieci Polskich	
Konkurs przyrodniczy „Ja i Przyroda”	6
Międzyświatlicowy Turniej Gier i Zabaw	48
Konkurs plastyczny międzyświatlicowy pn. „Mali czarodzieje”	24
Miejski Turniej sportowy „Koszykówka w 5”	100
Unihokej dziewcząt - zawody	38
Konkurs przyrodniczy „Przyroda, ja i ty”	36
Turniej sportowo - rekreacyjny	69
Miejski Konkurs Języka Angielskiego „Macmillan	27

Tournament”	
Osiedlowy Dzień Dziecka	600
Lekcje otwarte dla przedszkolaków	25
Szkoła Podstawowa nr 7 im. Adama Mickiewicza	
XXI Konkurs Wiedzy o Wielkopolsce	74
XI Powiatowy i Miejski Konkurs Historyczny „Wielka i Mała Polska”	42
XIV Powiatowy i Miejski Turniej Wiedzy o Unii Europejskiej „Teraz Europa”	18
Wojewódzki Konkurs Języka Polskiego	104
VIII Miejski Konkurs Wiedzy o Życiu i Twórczości Poety „Legenda wieszca Adama”	16
XIV Miejski Konkurs Recytatorski „Poezja sercu bliska”	13
Turniej Gier i Zabaw dla Przedszkoli nr 12, 13, 18	24
Festyn środowiskowy „ Raz do roku wokół bloku”	400
Festyn środowiskowo – rodzinny „ Pociągiem po zdrowie”	ok. 400 osób
XIV Konkurs Języka Angielskiego	29
Szkoła Podstawowa nr 12 z Oddziałami Integracyjnymi	
Konkurs międzyszkolny – Maths in English	13
Międzyszkolna Olimpiada Języka Angielskiego Polish Your English	15
Miejski Konkurs Baśniowy	18
VII Miejski Konkurs Mitologiczny	29
Międzyszkolny Konkurs Wokalny „MUZOL”	13
Szkoła Podstawowa w Zespole Szkół nr 1 im. Jana Brzechwy	
XVII edycji Turnieju Wiedzy Ekologicznej i Wędkarskiej	54
Dbam o zdrowie swoje i innych - konkurs dla uczniów klas 3 SP	19
Integracja przez zabawę zawody sportowe	36
Mistrzostwa Piły Szkół Podstawowych w cztery ognie	180
Konkurs informatyczny z grafiki komputerowej „Mój Superbohater”	46
Szkoła Podstawowa w Zespole Szkół nr 2 im. Królowej Jadwigi	
Mały matematyk	114
Integrancik	96
Sześciolatki witają wiosnę	45

Pisanka wielkanocna – konkurs plastyczny	38
„Od nas zależy przyszłość ziemi” – konkurs ekologiczny plastyczny	24
Pięknie piszę – konkurs kaligraficzny	45
„Kołodujmy małemu” – konkurs kołęd i pastorałek	32
Ogólnopolski Turniej Trójek Siatkarskich dziewcząt dla klas 5-6 SP	200
Pilski Maraton Koszykówki dla klas 4 SP	180
Szkoła Podstawowa w Zespole Szkół nr 3 im. Lotników Polskich	
IX Bieg Lotnika	800
IV Miejski Konkurs „Mistrz Tabliczki Mnożenia”	56
XV Festyn „Raz do roku wokół bloku”	1500
I Turniej Minisiatkówki Dziewcząt o Puchar Dyrektora ZS3	30
III Gwiazdkowy Turniej Piłki Siatkowej dla Szkół Podstawowych	30
Powiatowe Zawody w Warcabach Klasycznych	46

Tabela nr 18. Wykaz konkursów zorganizowanych w gimnazjach

Szkoła	Liczba uczestników
Gimnazjum w Zespole Szkół nr 1 im. Jana Brzechwy	
XVII edycji Turnieju Wiedzy Ekologicznej i Wędkarskiej	55
„Deutsch Interaktiv” pod Patronatem Prezydenta Miasta Piły	12
Międzygimnazjalny Turniej Wiedzy o Piłę o Puchar Prezydenta Miasta Piły	9
Turniej Wiedzy Przedmedycznej	16
Konkurs informatyczny dla uczniów gimnazjum na prezentację multimedialną „Patriotyzm, jak ja to widzę”	14
Diecezjalny Konkurs Wiedzy Religijnej – etap rejonowy	31
Warsztaty Klubu Młodych Odkrywców	15
Mistrzostwa Piły w piłkę nożną dla klas II Gimnazjum	97
Rejonowy etap Wojewódzkiego Konkursu Języka Polskiego	69
Rejonowy etap Wojewódzkiego Konkursu Historycznego	41
Rejonowy etap Wojewódzkiego Konkursu Matematycznego	68
Gimnazjum w Zespole Szkół nr 2 im. Królowej Jadwigi	

Konkurs plastyczny „Szkolne Anioły”	47
Maraton Koszykówki	130
Sztafety Jadwiżyńskie	150
Gwiazdkowy Turniej Trójek Koszykarskich	200
Wojewódzki Konkurs Chemiczny	50
Gimnazjum w Zespole Szkół nr 3 im. Lotników Polskich	
IX Bieg Lotnika	800
VIII Miejski Konkurs Recytatorski „(...) nic ponad czar miłości”	10
IV Miejski Konkurs SUDOKU	21
IX Miejski Konkurs Matematyczny dla uczniów klas II gimnazjum	23
Mistrzostwa Powiatu Pilskiego w Piłce Siatkowej Chłopców	36
V Wiosenny Turniej Piłki Ręcznej dla Dziewcząt i Chłopców Gimnazjum	80
III Mistrzostwa Piły Gimnazjów w Piłce Siatkowej Chłopców	12
XV Festyn „Raz do roku wokół bloku”	1500
Gimnazjum nr 4 im. Ignacego Józefa Paderewskiego	
I Runda Mistrzostwa Powiatu Pilskiego w Piłce Nożnej Halowej	40
I Runda Mistrzostw Powiatu Pilskiego w Piłce Nożnej	40
II Runda Mistrzostw Powiatu Pilskiego w Piłce Nożnej	40
I Runda Mistrzostw Powiatu w Unihokej	50
I Runda Mistrzostw Powiatu w Piłce Ręcznej	50
Miejski Turniej Piłki Siatkowej Dziewcząt	40
I Turniej Akademii SOS	60
Mistrzostwa Piły w Piłce Piłkowej Dziewcząt klas I- II	30
Finał Mistrzostw Powiatu Pilskiego w Piłce Siatkowej Dziewcząt	30
II Runda Mistrzostw Powiatu w halowej Piłce Nożnej	40
PADEREWSKI CUP –V Turniej Piłki	70
Mistrzostwa Piły w Halowej Piłce Nożnej klas I	50
Mistrzostwa Piły w Halowej Piłce Nożnej klas II	50
I runda Mistrzostw Powiatu w Piłce Koszykowej Dziewcząt	50
II Międzygimnazjalny Konkurs Piosenki Anglo- i Niemieckojęzycznej	7
VI Festiwal Nauki „Człowiek żyje tyle razy, ile zna języków”	320

Gimnazjum nr 5 im. Tadeusza Kościuszki	
Noc Muzeów	950
Konkurs Ortograficzny o Złote Pióro Prezydenta Miasta Piły	48
Międzygimnazjalny Konkurs „Potyczki przyrodnicze” pod patronatem Prezydenta Miasta Piły	15
Miejski Konkurs Recytatorski Poezji Angielskiej pod patronatem Prezydenta Miasta Piły	12
Konkurs fotograficzny „Piła, jakiej nie znacie” pod patronatem Prezydenta Miasta Piły	43
Miejski Konkurs Wiedzy o Krajach Niemieckojęzycznych	36
Miejski Konkurs Recytatorski Poezji Własnej „Rodzi się słowo we mnie” pod patronatem Prezydenta Miasta Piły	15
Międzygimnazjalny Konkurs Plastyczny „Wesołe Piłskie Anioły”	10
Maraton Języka Niemieckiego	35
Międzyszkolny Konkurs Pieśni Patriotycznej	12
Turniej Piłki Nożnej dla klas I gimnazjów piłskich	40
V Gimnazjalny Turniej Wiedzy Sportowej	18

Tabela nr 19. Wykaz konkursów zorganizowanych w przedszkolach (wybrane przedsięwzięcia)

Przedszkole	Liczba uczestników
Publiczne Przedszkole nr 1	
Konkurs plastyczny na temat: „Ilustracja do bajki, baśni lub wiersza”	21
Festyn rodzinny	ok. 180
Publiczne Przedszkole nr 2	
Miejski Konkurs plastyczny „Bezpieczne zimowe zabawy”	35
Spartakiada sportowa dla przedszkoli osiedla Zamość	25
Publiczne Przedszkole nr 3	
Międzyprzedszkolny konkurs „Jestem zdrowy – wiem co jem – więc idę do szkoły – etap plastyczny	30
Międzyprzedszkolny konkurs „Jestem zdrowy – wiem co jem – więc idę do szkoły – etap muzyczny	30
„Piknik Rodzinny” – impreza sportowa	ok. 300
Publiczne Przedszkole nr 6	
Konkurs wiedzy ekologicznej „Mali ekolodzy”	24

Dzień Piłskiego Przedszkolaka	150
Publiczne Przedszkole nr 7	
Miejski konkurs „Od przedszkola na estradę”	12
Miejski konkurs „Co słyhać przyrdo, czy jesteś zdrowa czy chora?”	25
„Sprintem do maratonu” – edycja III	101
Publiczne Przedszkole nr 12	
Międzyprzedszkolny konkurs techniczno-plastyczny „Znak drogowy”	150
Publiczne Przedszkole nr 13	
VI Miejski Konkurs „Bezpieczny Przedszkolak”	48
Publiczne Przedszkole nr 14	
„Poznajemy uroki lasu” – konkurs plastyczny dla piłskich przedszkolaków we współpracy z nadleśnictwem Zdrojowa Góra	21
Konkurs literacki dla rodziców – „Bajka dla mojego dziecka”	30
Publiczne Przedszkole nr 16	
Międzyprzedszkolny turniej „Mały ratownik”	20
Publiczne Przedszkole nr 17	
Miejski konkurs „Super ekolodzy”	160
Turniej Wiedzy o Piłę	6
Miejski Konkurs „Poznajemy uroki lasu”	25
Publiczne Przedszkole nr 18	
Konkurs Wiedzy o Piłę pod Patronatem Prezydenta Miasta Piły	36
Publiczne Przedszkole nr 19	
Międzyprzedszkolny konkurs „Moda ekologiczna – czyli recykling w szafie”	30

Uczniowie piłskich szkół podstawowych i gimnazjów, oprócz udziału w konkursach ujętych w kalendarzu konkursów i zawodów sportowych Gminy Piła, uczestniczyli również w wielu konkursach organizowanych przez Wielkopolskiego Kuratora Oświaty, stowarzyszenia i organizacje pozarządowe.

Uczniowie naszych szkół współtworzyli wiele różnych projektów miejskich współorganizowanych przez Wydział Oświaty, Kultury i Sportu, w tym między innymi Miejską Wigilię.

Najważniejszym projektem organizowanym z miastem był projekt w ramach programu *Europa dla Obywateli* pod tytułem *Jedność w Różnorodności – Międzynarodowa Debata*

Młodych o Solidarności Europejczyków. Przedsięwzięcie było realizowane od 14 do 18 września 2017 r. Uczestniczyło w nim ponad 50 osób z miast zaprzyjaźnionych z Piłą (Schwerin, Châtellerault, Velbert, Corby i Imola) oraz 75 uczniów i nauczycieli z piłskich szkół. W programie były: debata temat tolerancji, wycieczka po Pile śladami różnych kultur, warsztaty plastyczne podkreślające społeczną spójność i solidarność pomimo różnic kulturowych i językowych, gra miejska, animacje, zawody sportowe, udział w państwowej uroczystości dotyczącej agresji Związku Radzieckiego na Polskę 17 września 1939 r., przygotowanie instalacji artystycznej *Ogród życzeń*, która była częścią *III Festiwalu Teatrów Światła*. Program był współfinansowany przez Unię Europejską w kwocie 10 000,00 euro.



Oprócz wyżej wymienionych w piłskich szkołach podstawowych i gimnazjach realizowane były w minionym roku szkolnym również inne projekty, m. in.:

Tabela nr 20. Wykaz części projektów realizowanych przez szkoły

Nazwa projektu	Krótka charakterystyka
Projekt Bezpieczna Szkoła Cyfrowa – „Cyfrowobezpieczni.pl”	Promowanie wiedzy i świadomości uczniów, nauczycieli i rodziców związanej z zagrożeniami i ryzykiem związanym z korzystaniem z Internetu i urządzeń cyfrowych.
Projekt wspomagania szkół – „Szkoła Odkrywców Talentów”	Systematyczne wspieranie zainteresowań uczniów i odkrywanie ich talentów; jednostka nosi tytuł „Szkoły odkrywców Talentów”, prowadzenie różnorodnych kół zainteresowań.
Program eTwinning: „Eggciting Easter”	Dzielenie się wiedzą o zwyczajach wielkanocnych, wymiana własnoręcznie wykonanych kartek z życzeniami w języku polskim i angielskim oraz pisanek z symbolami wielkanocnymi (5 krajów partnerskich)
Szkolny Klub Sportowy	Projekt finansowany przez Ministerstwo Sportu i Turystyki, Samorząd Województwa Wielkopolskiego i Samorząd Terytorialny, którego głównymi celami są: poprawa stanu zdrowia, sprawności fizycznej i umiejętności ruchowych uczniów, kształtowanie nawyków podejmowania aktywności ruchowych, wsparcie nauczycieli wychowania fizycznego w zaplanowaniu i przeprowadzeniu ciekawych zajęć sportowych.
„Wszystkie kolory świata”	Kampania charytatywna UNICEF mająca na celu niesienie pomocy najbardziej potrzebującym w Angoli. Uczniowie na szkolnym kiermaszu zaprezentowali własnoręcznie wykonane lalki. W zamian za przekazanie darowizny na rzecz dzieci z Angoli można było zaopiekować się wybraną laleczką.
Projekt „Mistrzowie Kodowania”	Projekt realizowany przez Samsung Electronics Polska i Centrum Edukacji Obywatelskiej ma na celu upowszechnienie nauki programowania w polskich szkołach. Dzieci uczą się programowania w intuicyjnym języku Scratch.
Lepsza Szkoła Projekt edukacyjny GWO	Projekt edukacyjny z matematyki, który pomaga w weryfikacji wiedzy uczniów, badaniu efektywności nauczania oraz w przygotowaniu do egzaminów zewnętrznych.
„Bilet do Afryki”	Projekt międzyprzedmiotowy (język polski, język angielski, zajęcia komputerowe). Poznanie kontynentu afrykańskiego w związku z lekturą, tworzenie prezentacji w programie EWARE, tworzenie gry „Milionerzy” na bazie treści

	książki.
„W świecie polskich legend”	Korelacja umiejętności polonistycznych, historycznych, a przede wszystkim dotyczących regionu. Popularyzowanie czytelnictwa, rozbudowanie poczucia tożsamości narodowej i nauczanie wyrażania swoich przeżyć za pomocą różnych środków wyrazu.
Ogólnopolski Projekt Dobrych Uczynków „Ziarenka Dobra” 6 edycja „Dzieci – środowisku”	Najważniejszym celem VI edycji projektu jest budowanie systemu wartości i wychowywanie dzieci w duchu społecznikowskim. Chodzi o świadome utożsamianie się ze swoją miejscowością oraz podejmowanie działań na rzecz lokalnej społeczności i ich wspólnej małej ojczyzny.
Projekt „Klasa patronacka”	Projekt związany z ochroną środowiska realizowany przy współpracy ze ZM PRGOK w Pile. Realizacja projektu przyczynia się do kształtowania postaw proekologicznych, uczy dzieci szacunku do przyrody.
Projekt „Klasa patronacka”	Wprowadzenie dodatkowego języka obcego (język niemiecki) prze współpracy i pod patronatem firmy SAF-HOLLAND.
Projekt „Klasa patronacka”	Projekt proekologiczny realizowany przy współpracy ze Spółką Wodno-Ściekową „GWDA” w Pile. Realizacja projektu przyczynia się do kształtowania ekologicznych nawyków, codziennych zachowań u dzieci od najmłodszych lat.
Program e – Twining współpraca z zagranicą	Program miał na celu nawiązanie współpracy z partnerskimi szkołami z Grecji, Hiszpanii, Bułgarii, Wielkiej Brytanii, Włoch, Słowacji i Cypru poprzez media elektroniczne. Dzięki projektowi uczniowie podnieśli swój poziom wiedzy i zrozumienie różnorodności europejskiej kultury, rozwinęli świadomość w kierunku doceniania własnej tradycji, a także zwiększyli motywację do nauki języka angielskiego.
„Znajdź właściwe rozwiązanie” - we współpracy z Sanepidem	Uczestnicy projektu - uczniowie kl. VI. Przystawanie niezbędnej wiedzy o tym, że: nikotyna uzależnia, palenie czynne i bierne jest niebezpieczne dla zdrowia, można skutecznie oprzeć się presji palenia. Kształtowanie postawy odpowiedzialności za własne zdrowie.
Program edukacyjny „Akademia Bezpiecznego Puchatka”	Największy w Polsce program edukacyjny o tematyce bezpieczeństwa skierowany do uczniów klas I. Organizowany przez markę Puchatek we współpracy z Wydziałem ds. Nieletnich, Patologii i Profilaktyki Biura Ruchu Drogowego KGP.
„W zgodzie z naturą” projekt ekologiczny	Działania edukacyjne mające na celu uwrażliwienie dzieci na potrzebę ochrony środowiska. Zbiórki makulatury, odzieży, płyt CD, tonerów, baterii. Prezentacje multimedialne

	z zakresu segregacji odpadów. Konkursy plastyczne, wycieczki.
„Samorządy Uczniowskie mają głos” – Centrum Edukacji Obywatelskiej	Kształtowanie postaw obywatelskich poprzez organizację demokratycznych wyborów do SU.
Projekt e-twinning – „Kartka Bożego Narodzenia“	Projekt realizowany ze szkołą w Holandii – wymiana informacji dotyczących tradycji bożonarodzeniowych wyrażonych poprzez projekty kartek świątecznych.
ClassDojo – elektroniczny grzecznościomierz	Celem programu jest poznanie i stosowanie ClassDojo – alternatywnego sposobu oceniania zachowania uczniów, będącego narzędziem wspomagającym ocenianie zachowanie. ClassDojo to interaktywny system zachowania, atrakcyjny dla uczniów, rodziców i nauczycieli. Pozwala na ocenę przede wszystkim pozytywnego zachowania uczniów, pełni funkcję motywacyjną. Dziennik elektroniczny daje możliwość, aby dodać ocenę, uwagę ucznia, a w ClassDojo skupiamy się na ocenie pozytywnej przede wszystkim zachowania. Nauczyciel wspólnie z klasą ustala zasady, które bierze pod uwagę przyznając punkty.
LA dla każdego	Upowszechnianie LA wśród najmłodszych uczniów
„Śniadanie daje moc” – ogólnopolski program edukacyjny dla uczniów klas I - VI	Celem programu jest uświadomienie uczniom znaczenia i pierwszego i drugiego śniadania dla ich zdrowia. Uczniowie wraz z nauczycielami włączyli się do ogólnopolskiej akcji i 8 listopada 2016 r. przygotowali zdrowy, pełnowartościowy posiłek, taki jaki każdy uczeń powinien zawsze jeść na śniadanie.
„Cudowna kraina wierszy J. Tuwima”	Poznanie i zaprezentowanie w różnej formie (recytacja, rebus, inscenizacja, ilustracja) poezji Juliana Tuwima. Zaproszenie do projektu rodziców, księgarni, biblioteki miejskiej
„Szkoła Demokracji” organizowany przez Centrum Edukacji Obywatelskiej	Kształtowanie postaw w zakresie odpowiedzialności za szkołę i za siebie, nauka demokracji
Projekt „Lepsza szkoła”. Ogólnopolski projekt edukacyjny Gdańskiego Wydawnictwa Oświatowego	Działania ukazujące postępy w nauce matematyki, przyrost wiedzy, analiza porównawcza na etapie województwa i kraju.
Unijny Program Agencji Rynku Rolnego – „Szlanka mleka”	Program „szklanka mleka” realizowany był w kl. I – VI. Głównym celem programu było: dożywianie dzieci w wieku szkolnym, kształtowanie zdrowych nawyków żywieniowych, propagowanie zdrowego stylu życia – walka z nadwagą w wieku wczesnoszkolnym, profilaktyka w skali długofalowej.
Unijny Program Agencji Rynku Rolnego –	Program „ Owoce w szkole ” skierowany był do

„Owoce w szkole”	uczniów klas I – III. Celem tego programu jest długoterminowa zmiana nawyków żywieniowych dzieci poprzez zwiększenie udziału owoców i warzyw w ich codziennej diecie.
„Ratujemy i uczymy ratować”. Ogólnopolski program Fundacji Wielkiej Orkiestry Świątecznej Pomocy	Projekt „ Ratujemy i uczymy ratować ” był realizowany przez nauczycieli uczących w klasach III przy wsparciu pielęgniarki szkolnej. Uczniowie odgrywali scenki obrazujące wypadek drogowy z udziałem osoby poszkodowanej.
Wielkopolska Sieć Szkół Promujących Zdrowie	Program promujący zdrowy styl życia w wielu aspektach, realizowany w wielu szkołach.
„Akademia SOS”	Szkolne Ośrodki Siatkarskie dla dziewcząt klas IV-VI realizowane we wszystkich szkołach podstawowych oraz w Gimnazjum nr 4 i 5
Innowacja pedagogiczna z języka angielskiego „Speak up”	Innowacja jest realizowana w zakresie języka angielskiego. Uczniowie poszerzają zainteresowania językiem angielskim, ale również kulturą krajów anglojęzycznych, która jest nieodłączną częścią języka.
Innowacja pedagogiczna z biologii i geografii „Ścieżkami przyrody”	Innowacja jest realizowana w zakresie biologii i geografii. W jej ramach prowadzone są zajęcia terenowe, obserwacyjne i laboratoryjne, które są odbywają na UAM Oddział Zamiejskowy w Pile Działania innowacyjne zostały wzbogacone także o współpracę z LOP, Nadleśnictwem Zdrojowa Góra, Ośrodkiem Edukacji Przyrodniczo – Leśnej „Kalinka”.
Innowacja pedagogiczna „Amatorzy nauki odkrywają świat”	Amatorzy nauki podczas zajęć pozalekcyjnych odkrywają świat nauki poprzez eksperymentowanie, współpracę m. in. z Centrum Nauki Kopernik.
#Superkoderzy pod patronatem MEN	Projekt składał się z kilku ścieżek. Uczniowie naszej szkoły wzięli udział w Ścieżce Cyfrowi Dje, która pokazuje jak programowanie można wpleść na lekcjach muzyki na II etapie kształcenia i zrealizować podstawę programową z tego przedmiotu w sposób niezwykle twórczy i atrakcyjny dla uczniów. W ramach projektu Zorganizowany został Festiwal Superkoderów, w którym wzięli udział uczniowie z wielu szkół. Było to święto wszystkich uczestników projektu, którzy mogli pochwalić się pierwszymi utworami skomponowanymi przez siebie.
Projekt „Oto My”.	Projekt ten pozwala kształtować umiejętności w posługiwaniu się językiem ojczystym, kompetencje informatyczne i społeczne.
Innowacja „Tableuczek”	Innowacja polega na wykorzystaniu tabletów na zajęciach edukacji wczesnoszkolnej. Zajęcia z tabletami są niezwykle motywujące i aktywizujące, ciekawe. Tablety są w pełni kompatybilne z platformami edukacyjnymi takimi

	<p>jak: LearningAps, Zondle, Kahoot, Quizziz, Quizup, mcourser.</p>
<p>Projekt „Wielkoduchy”</p>	<p>Z inicjatywy Stowarzyszenia CREO. Uczestnicy własnoręcznie wykonali maskotki Wielkoducha, które następnie zostały wystawione na aukcje charytatywne. Uzyskany dochód został przeznaczony na zakup materiałów i narzędzi dydaktycznych dla niewidomych dzieci.</p>
<p>Program wymiany międzynarodowej ERASMUS+ „Odnawialna przyszłość - czysta energia dla szczęśliwych pokoleń”</p>	<p>Projekt dotyczy energii odnawialnej. Realizują go szkoły z Niemiec, Litwy, Hiszpanii i Turcji. Celem współpracy między szkołami jest zwrócenie uwagi uczniów i środowisk w poszczególnych krajach na problemy z tym związane. Poprzez wykorzystanie możliwości technologicznych państw, uczniowie zaangażowani w projekt, będą poznawali sposoby pozyskiwania nowych źródeł energii, by chronić środowisko i świat.</p>
<p>Narodowy Program Rozwoju Czytelnictwa</p>	<p>Realizacja programu wspierania w latach 2016–2020 organów prowadzących szkoły oraz biblioteki pedagogiczne w zakresie rozwijania zainteresowań uczniów przez promocję i wspieranie czytelnictwa dzieci i młodzieży, w tym zakup nowości wydawniczych</p>

7. PREZENTACJA WYNIKÓW UZYSKIWANYCH PRZEZ UCZNIÓW NA EGZAMINIE W GIMNAZJACH.

Sprawdzian po klasie VI szkoły podstawowej

Na mocy art. 1 pkt 1 lit b ustawy z 23 czerwca 2016 r. o zmianie ustawy o systemie oświaty oraz niektórych innych ustaw (Dz. U. z 2016 r. poz.1010) uchylono pkt 23a w art. 3 ustawy z dnia 7 września 1991 r. o systemie oświaty (Dz. U. z 2015 r. poz. 2156 z późn. zm.) – w związku z powyższym od roku szkolnego 2016/2017 sprawdzian po klasie szóstej szkoły podstawowej nie będzie się odbywał.

Analiza wyników egzaminów gimnazjalnych – rok szkolny 2016 – 2017

Egzamin gimnazjalny jest egzaminem, podczas którego sprawdzane jest opanowanie wiadomości i umiejętności nabytych podczas trzyletniej nauki w gimnazjum.

Egzamin gimnazjalny jest:

- powszechny, zdają go wszyscy uczniowie, z wyjątkiem upośledzonych umysłowo w stopniu umiarkowanym i ciężkim,
- obowiązkowy, przystąpienie do niego jest warunkiem ukończenia szkoły (jeżeli ktoś nie przystąpi do egzaminu, będzie musiał powtórzyć ostatnią klasę),
- zewnętrzny, pisany w czasie trzech kolejnych dni w macierzystych szkołach, lecz zakodowane prace sprawdzają egzaminatorzy OKE,
- pisemny, przygotowany w formie kilkunastostronicowej broszury.

Egzamin gimnazjalny sprawdza stopień opanowania umiejętności i wiadomości istotnych dla przedmiotów humanistycznych, matematyczno–przyrodniczych oraz dla języka obcego nowożytnego (nauczanego w szkole jako obowiązkowy).

Od roku szkolnego 2011/2012 uczniowie klas trzecich gimnazjum przystępują do egzaminu gimnazjalnego w nowej formule, której schemat przedstawiono w poniższej tabeli:

Tabela nr 21. Schemat przebiegu egzaminów gimnazjalnych

Dzień pierwszy	Część humanistyczna	z zakresu historii i wiedzy o społeczeństwie (60 minut) zadania zamknięte	Obejmuje wiadomości i umiejętności z zakresu historii i wiedzy o społeczeństwie, ustalone w podstawie programowej kształcenia ogólnego, opisane wymaganiami ogólnymi (cele kształcenia) i szczegółowymi (treści nauczania).	
		Przerwa 45 minut		
		z zakresu języka polskiego (90 minut) zadania zamknięte i otwarte	Obejmuje wiadomości i umiejętności z zakresu języka polskiego, ustalone w podstawie programowej kształcenia ogólnego, opisane wymaganiami ogólnymi (cele kształcenia) i szczegółowymi (treści nauczania).	
Dzień drugi	Część matematyczno-przyrodnicza	z zakresu przedmiotów przyrodniczych (biologia, chemia, fizyka, geografia) (60 minut) zadania zamknięte	Obejmuje wiadomości i umiejętności z zakresu biologii, chemii, fizyki, geografii, ustalone w podstawie programowej kształcenia ogólnego, opisane wymaganiami ogólnymi (cele kształcenia) i szczegółowymi (treści nauczania).	
		Przerwa 45 minut		
		z zakresu matematyki (90 minut) zadania zamknięte i otwarte	Obejmuje wiadomości i umiejętności z zakresu matematyki, ustalone w podstawie programowej kształcenia ogólnego, opisane wymaganiami ogólnymi (cele kształcenia) i szczegółowymi (treści nauczania).	
Dzień trzeci	Język obcy nowożytny	poziom podstawowy (60 minut) zadania zamknięte	Jest obowiązkowa dla wszystkich uczniów (słuchaczy). Zadania egzaminacyjne obejmują zakres wymagań dla poziomu III.0.	
		Przerwa 45 minut		
		poziom rozszerzony (60 minut) zadania zamknięte i otwarte	Uczniowie (słuchacze), którzy w gimnazjum kontynuowali naukę języka obcego na podbudowie wymagań dla II etapu edukacyjnego, są obowiązani przystąpić dodatkowo do trzeciej części egzaminu na poziomie rozszerzonym. Zadania egzaminacyjne obejmują zakres wymagań dla poziomu III.1.	

Szczegółowe informacje o egzaminie można znaleźć w Informatorach dostępnych na stronach internetowych OKE i CKE.

Dyrektor szkoły dostosowuje odpowiednio warunki i formę przeprowadzania egzaminu gimnazjalnego na podstawie:

- orzeczenia o potrzebie kształcenia specjalnego,
- orzeczenia o potrzebie indywidualnego nauczania,
- opinii poradni psychologiczno-pedagogicznej, w tym poradni specjalistycznej, o specyficznych trudnościach w uczeniu się oraz opinii, o których mowa w § 2 rozporządzenia Ministra Edukacji Narodowej z dnia 17 listopada 2010 r. – opinia poradni psychologiczno-pedagogicznej, w tym poradni specjalistycznej, wydana na którymkolwiek etapie kształcenia, zachowuje swoją ważność na wszystkich etapach nauczania.

Z przyznanych dostosowań warunków i formy egzaminu uczeń może, ale nie musi korzystać. Szczegółowe informacje o dostosowaniach można znaleźć w Komunikacie Dyrektora CKE i w Procedurach, dostępnych na stronach internetowych OKE i CKE.

Część humanistyczna

Tabela nr 22. Wyniki egzaminu gimnazjalnego przedmiotów humanistycznych w roku szkolnym 2016/2017

Szkoła	Rok szkolny 2016/2017			
	język polski		historia, wos	
	Liczba uczniów	Średnie wyniki procentowe szkoły	Liczba uczniów	Średnie wyniki procentowe szkoły
Zespół Szkół nr 1	78	60,10	78	64,04
Zespół Szkół nr 2	136	66,74	136	66,46
Zespół Szkół nr 3	101	61,39	101	63,94
Gimnazjum nr 4	125	52,02	125	53,95
Gimnazjum nr 5	184	56,14	184	56,70
Średnie wyniki procentowe dla:				
Gminy Piła		59,17		61,53
Powiatu pilskiego		58,18		60,83

Woj. wielkopolskiego		58,98		62,65
Okręgu*		58,85		62,36
Kraju		62		64

* Okręg obejmuje województwa: wielkopolskie, lubuskie, zachodnio – pomorski,

Poniższe tabele przedstawiają średni wynik procentowy uzyskanych w poszczególnych gimnazjach odpowiadający skali znormalizowanej (staninowej) dla kraju w latach 2014 – 2017.

Tabela nr 23. Przedziały średnich wyników w latach 2014/15 – 2016/17 – Zespół Szkół nr 1 im. Jana Brzechwy

Stanin	Język polski			Historia, wiedza o społeczeństwie		
	Rok szkolny			Rok szkolny		
	2014/2015	2015/2016	2016/2017	2014/2015	2015/2016	2016/2017
9. najwyższy	77 - 90	85 - 97	86 - 96	79 - 94	74 - 92	79 - 94
8. bardzo wysoki	70 - 76	79 - 84	79 - 85	72 - 78	65 - 73	69 - 78
7. wysoki	66 - 69	74 - 78	74 - 78	68 - 71	60 - 64	64 - 68
6. wyżej średni	63 - 65	70 - 73	71 - 73	65 - 67	57 - 59	60 - 63
5. średni	60 - 62	66 - 69	67 - 70	62 - 64	54 - 56	56 - 59
4. niżej średni	57 - 59	62 - 65	63 - 66	59 - 61	51 - 53	52 - 55
3. niski	52 - 56	56 - 61	57 - 62	55 - 58	47 - 50	47 - 51
2. bardzo niski	38 - 51	37 - 55	39 - 56	45 - 54	38 - 46	35 - 46
1. najniższy	23 - 37	14 - 36	15 - 38	32 - 44	25 - 37	22 - 34

Tabela nr 24. Przedziały średnich wyników w latach 2014/15 – 2016/17 – Zespół Szkół nr 2 im. Królowej Jadwigi

Stanin	Język polski			Historia, wiedza o społeczeństwie		
	Rok szkolny			Rok szkolny		
	2014/2015	2015/2016	2016/2017	2014/2015	2015/2016	2016/2017
9. najwyższy	77 - 90	85 - 97	86 - 96	79 - 94	74 - 92	79 - 94
8. bardzo wysoki	70 - 76	79 - 84	79 - 85	72 - 78	65 - 73	69 - 78
7. wysoki	66 - 69	74 - 78	74 - 78	68 - 71	60 - 64	64 - 68
6. wyżej średni	63 - 65	70 - 73	71 - 73	65 - 67	57 - 59	60 - 63
5. średni	60 - 62	66 - 69	67 - 70	62 - 64	54 - 56	56 - 59

4. niżej średni	57 - 59	62 - 65	63 - 66	59 - 61	51 - 53	52 - 55
3. niski	52 - 56	56 - 61	57 - 62	55 - 58	47 - 50	47 - 51
2. bardzo niski	38 - 51	37 - 55	39 - 56	45 - 54	38 - 46	35 - 46
1. najniższy	23 - 37	14 - 36	15 - 38	32 - 44	25 - 37	22 - 34

Tabela nr 25. Przedziały średnich wyników w latach 2014/15 – 2016/17 – Zespół Szkół nr 3 im. Lotników Polskich

Stanin	Język polski			Historia, wiedza o społeczeństwie		
	Rok szkolny			Rok szkolny		
	2014/2015	2015/2016	2016/2017	2014/2015	2015/2016	2016/2017
9. najwyższy	77 - 90	85 - 97	86 - 96	73,5 - 90,2	74 - 92	79 - 94
8. bardzo wysoki	70 - 76	79 - 84	79 - 85	66,1 - 73,4	65 - 73	69 - 78
7. wysoki	66 - 69	74 - 78	74 - 78	62,4 - 66,0	60 - 64	64 - 68
6. wyżej średni	63 - 65	70 - 73	71 - 73	59,3 - 62,3	57 - 59	60 - 63
5. średni	60 - 62	66 - 69	67 - 70	56,6 - 59,2	54 - 56	56 - 59
4. niżej średni	57 - 59	62 - 65	63 - 66	54,0 - 56,5	51 - 53	52 - 55
3. niski	52 - 56	56 - 61	57 - 62	50,3 - 53,9	47 - 50	47 - 51
2. bardzo niski	38 - 51	37 - 55	39 - 56	41,9 - 50,2	38 - 46	35 - 46
1. najniższy	23 - 37	14 - 36	15 - 38	29,2 - 41,8	25 - 37	22 - 34

Tabela nr 26. Przedziały średnich wyników w latach 2014/15 – 2016/17 – Gimnazjum nr 4 im. Ignacego Józefa Paderewskiego

Stanin	Język polski			Historia, wiedza o społeczeństwie		
	Rok szkolny			Rok szkolny		
	2014/2015	2015/2016	2016/2017	2014/2015	2015/2016	2016/2017
9. najwyższy	77 - 90	85 - 97	86 - 96	79 - 94	74 - 92	79 - 94
8. bardzo wysoki	70 - 76	79 - 84	79 - 85	72 - 78	65 - 73	69 - 78
7. wysoki	66 - 69	74 - 78	74 - 78	68 - 71	60 - 64	64 - 68
6. wyżej średni	63 - 65	70 - 73	71 - 73	65 - 67	57 - 59	60 - 63
5. średni	60 - 62	66 - 69	67 - 70	62 - 64	54 - 56	56 - 59
4. niżej średni	57 - 59	62 - 65	63 - 66	59 - 61	51 - 53	52 - 55
3. niski	52 - 56	56 - 61	57 - 62	55 - 58	47 - 50	47 - 51
2. bardzo niski	38 - 51	37 - 55	39 - 56	45 - 54	38 - 46	35 - 46

1. najniższy	23 - 37	14 - 36	15 - 38	32 - 44	25 - 37	22 - 34
--------------	---------	---------	---------	---------	---------	---------

**Tabela nr 27. Przedziały średnich wyników w latach 2014/15 – 2016/17 –
Gimnazjum nr 5 im. Tadeusza Kościuszki**

Stanin	Język polski			Historia, wiedza o społeczeństwie		
	Rok szkolny			Rok szkolny		
	2014/2015	2015/2016	2016/2017	2014/2015	2015/2016	2016/2017
9. najwyższy	77 - 90	85 - 97	86 - 96	79 - 94	74 - 92	79 - 94
8. bardzo wysoki	70 - 76	79 - 84	79 - 85	72 - 78	65 - 73	69 - 78
7. wysoki	66 - 69	74 - 78	74 - 78	68 - 71	60 - 64	64 - 68
6. wyżej średni	63 - 65	70 - 73	71 - 73	65 - 67	57 - 59	60 - 63
5. średni	60 - 62	66 - 69	67 - 70	62 - 64	54 - 56	56 - 59
4. niżej średni	57 - 59	62 - 65	63 - 66	59 - 61	51 - 53	52 - 55
3. niski	52 - 56	56 - 61	57 - 62	55 - 58	47 - 50	47 - 51
2. bardzo niski	38 - 51	37 - 55	39 - 56	45 - 54	38 - 46	35 - 46
1. najniższy	23 - 37	14 - 36	15 - 38	32 - 44	25 - 37	22 - 34

Część matematyczno-przyrodnicza

**Tabela nr 28. Wyniki egzaminu gimnazjalnego przedmiotów matematyczno-
przyrodniczych w roku szkolnym 2016/2017**

Szkoła	Rok szkolny 2016/2017			
	matematyka		przedmioty przyrodnicze	
	Liczba uczniów	Średnie wyniki procentowe szkoły	Liczba uczniów	Średnie wyniki procentowe szkoły
Zespół Szkół nr 1	78	49,09	78	50,64
Zespół Szkół nr 2	136	47,07	136	53,35
Zespół Szkół nr 3	101	51,45	101	50,87
Gimnazjum nr 4	125	36,67	125	39,67
Gimnazjum nr 5	184	38,86	184	47,14
Średnie wyniki procentowe dla:				
Gminy Piła		45,47		49,38

Powiatu pilskiego		44,05		48,06
Woj. wielkopolskiego		46,98		49,19
Okręgu*		46,32		48,70
Kraju		48		50

* Okręg obejmuje województwa: wielkopolskie, lubuskie, zachodnio - pomorskie

Poniższe tabele przedstawiają średni wynik procentowy uzyskanych w poszczególnych gimnazjach odpowiadający skali znormalizowanej (staninowej) dla kraju w latach 2014 – 2017.

Tabela nr 29. Przedziały średnich wyników w latach 2014/15 – 2016/17 – Zespół Szkół nr 1 im. Jana Brzechwy

Stanin	matematyka			przedmioty przyrodnicze		
	Rok szkolny			Rok szkolny		
	2014/2015	2015/2016	2016/2017	2014/2015	2015/2016	2016/2017
9. najwyższy	72 - 93	73 - 96	73 - 96	67 - 93	71 - 92	72 - 94
8. bardzo wysoki	60 - 71	61 - 72	60 - 72	57 - 66	60 - 70	61 - 71
7. wysoki	54 - 59	54 - 60	52 - 59	53 - 56	55 - 59	56 - 60
6. wyżej średni	49 - 53	49 - 53	47 - 51	50 - 52	52 - 54	53 - 55
5. średni	45 - 48	44 - 48	42 - 46	47 - 49	48 - 51	49 - 52
4. niżej średni	41 - 44	40 - 43	37 - 41	44 - 46	45 - 47	46 - 48
3. niski	35 - 40	34 - 39	31 - 36	40 - 43	41 - 44	42 - 45
2. bardzo niski	24 - 34	22 - 33	21 - 30	33 - 39	33 - 40	33 - 41
1. najniższy	15 - 23	12 - 21	11 - 20	23 - 32	20 - 32	21 - 32

Tabela nr 30. Przedziały średnich wyników w latach 2014/15 – 2016/17 – Zespół Szkół nr 2 im. Królowej Jadwigi

Stanin	matematyka			przedmioty przyrodnicze		
	Rok szkolny			Rok szkolny		
	2014/2015	2015/2016	2016/2017	2014/2015	2015/2016	2016/2017
9. najwyższy	72 - 93	73 - 96	73 - 96	67 - 93	71 - 92	72 - 94
8. bardzo wysoki	60 - 71	61 - 72	60 - 72	57 - 66	60 - 70	61 - 71
7. wysoki	54 - 59	54 - 60	52 - 59	53 - 56	55 - 59	56 - 60
6. wyżej średni	49 - 53	49 - 53	47 - 51	50 - 52	52 - 54	53 - 55

5. średni	45 - 48	44 - 48	42 - 46	47 - 49	48 - 51	49 - 52
4. niżej średni	41 - 44	40 - 43	37 - 41	44 - 46	45 - 47	46 - 48
3. niski	35 - 40	34 - 39	31 - 36	40 - 43	41 - 44	42 - 45
2. bardzo niski	24 - 34	22 - 33	21 - 30	33 - 39	33 - 40	33 - 41
1. najniższy	15 - 23	12 - 21	11 - 20	23 - 32	20 - 32	21 - 32

Tabela nr 31. Przedziały średnich wyników w latach 2014/15 – 2016/17 – Zespół Szkół nr 3 im. Lotników Polskich

Stanin	matematyka			przedmioty przyrodnicze		
	Rok szkolny			Rok szkolny		
	2014/2015	2015/2016	2016/2017	2014/2015	2015/2016	2016/2017
9. najwyższy	72 - 93	73 - 96	73 - 96	67 - 93	71 - 92	72 - 94
8. bardzo wysoki	60 - 71	61 - 72	60 - 72	57 - 66	60 - 70	61 - 71
7. wysoki	54 - 59	54 - 60	52 - 59	53 - 56	55 - 59	56 - 60
6. wyżej średni	49 - 53	49 - 53	47 - 51	50 - 52	52 - 54	53 - 55
5. średni	45 - 48	44 - 48	42 - 46	47 - 49	48 - 51	49 - 52
4. niżej średni	41 - 44	40 - 43	37 - 41	44 - 46	45 - 47	46 - 48
3. niski	35 - 40	34 - 39	31 - 36	40 - 43	41 - 44	42 - 45
2. bardzo niski	24 - 34	22 - 33	21 - 30	33 - 39	33 - 40	33 - 41
1. najniższy	15 - 23	12 - 21	11 - 20	23 - 32	20 - 32	21 - 32

Tabela nr 32. Przedziały średnich wyników w latach 2014/15 – 2016/17 – Gimnazjum nr 4 im. Ignacego Józefa Paderewskiego

Stanin	matematyka			przedmioty przyrodnicze		
	Rok szkolny			Rok szkolny		
	2014/2015	2015/2016	2016/2017	2014/2015	2015/2016	2016/2017
9. najwyższy	72 - 93	73 - 96	73 - 96	67 - 93	71 - 92	72 - 94
8. bardzo wysoki	60 - 71	61 - 72	60 - 72	57 - 66	60 - 70	61 - 71
7. wysoki	54 - 59	54 - 60	52 - 59	53 - 56	55 - 59	56 - 60
6. wyżej średni	49 - 53	49 - 53	47 - 51	50 - 52	52 - 54	53 - 55
5. średni	45 - 48	44 - 48	42 - 46	47 - 49	48 - 51	49 - 52
4. niżej średni	41 - 44	40 - 43	37 - 41	44 - 46	45 - 47	46 - 48

3. niski	35 - 40	34 - 39	31 - 36	40 - 43	41 - 44	42 - 45
2. bardzo niski	24 - 34	22 - 33	21 - 30	33 - 39	33 - 40	33 - 41
1. najniższy	15 - 23	12 - 21	11 - 20	23 - 32	20 - 32	21 - 32

**Tabela nr 33. Przedziały średnich wyników w latach 2014/15 – 2016/17 –
Gimnazjum nr 5 im. Tadeusza Kościuszki**

Stanin	matematyka			przedmioty przyrodnicze		
	Rok szkolny			Rok szkolny		
	2014/2015	2015/2016	2016/2017	2014/2015	2015/2016	2016/2017
9. najwyższy	72 - 93	73 - 96	73 - 96	67 - 93	71 - 92	72 - 94
8. bardzo wysoki	60 - 71	61 - 72	60 - 72	57 - 66	60 - 70	61 - 71
7. wysoki	54 - 59	54 - 60	52 - 59	53 - 56	55 - 59	56 - 60
6. wyżej średni	49 - 53	49 - 53	47 - 51	50 - 52	52 - 54	53 - 55
5. średni	45 - 48	44 - 48	42 - 46	47 - 49	48 - 51	49 - 52
4. niżej średni	41 - 44	40 - 43	37 - 41	44 - 46	45 - 47	46 - 48
3. niski	35 - 40	34 - 39	31 - 36	40 - 43	41 - 44	42 - 45
2. bardzo niski	24 - 34	22 - 33	21 - 30	33 - 39	33 - 40	33 - 41
1. najniższy	15 - 23	12 - 21	11 - 20	23 - 32	20 - 32	21 - 32

Języki obce – język angielski

**Tabela nr 34. Wyniki egzaminu gimnazjalnego z języków obcych w roku szkolnym
2016/2017**

Szkoła	Rok szkolny 2016/2017			
	Język angielski - PP		Język angielski - PR	
	Liczba uczniów	Średnie wyniki procentowe szkoły	Liczba uczniów	Średnie wyniki procentowe szkoły
Zespół Szkół nr 1	72	69,29	72	49,90
Zespół Szkół nr 2	130	67,59	130	48,55
Zespół Szkół nr 3	97	71,92	96	53,20
Gimnazjum nr 4	74	60,76	74	39,03
Gimnazjum nr 5	162	56,96	161	35,83
Średnie wyniki procentowe dla:				

Gminy Piła		66,18		47,54
Powiatu pilskiego		62,74		46,48
Woj. wielkopolskiego		64,95		46,78
Okręgu*		65,12		47,94
Kraju		67		48

* Okręg obejmuje województwa: wielkopolskie, lubuskie, zachodnio - pomorskie

Języki obce – język niemiecki

**Tabela nr 35. Wyniki egzaminu gimnazjalnego języków obcych w roku szkolny
2016/2017**

Szkoła	Rok szkolny 2016/2017			
	Język niemiecki - PP		Język niemiecki - PR	
	Liczba uczniów	Średnie wyniki procentowe szkoły	Liczba uczniów	Średnie wyniki procentowe szkoły
Zespół Szkół nr 1	6	55,17	-----	-----
Zespół Szkół nr 2	-----	-----	-----	-----
Zespół Szkół nr 3	4	72,00	2	74,00
Gimnazjum nr 4	51	47,43	18	21,56
Gimnazjum nr 5	22	50,00	-----	-----
Średnie wyniki procentowe dla:				
Gminy Piła		50,64		29,71
Powiatu pilskiego		52,46		31,85
Woj. wielkopolskiego		54,63		35,37
Okręgu*		55,81		36,29
Kraju		57		41

* Okręg obejmuje województwa: wielkopolskie, lubuskie, zachodnio - pomorskie

Poniższe tabele przedstawiają średni wynik procentowy uzyskanych w poszczególnych gimnazjach odpowiadający skali znormalizowanej (staninowej) dla kraju w latach 2014 – 2017.

**Tabela nr 36. Przedziały średnich wyników w latach 2014/15 – 2016/17 – Zespół
Szkół nr 1 im. Jana Brzechwy**

Stanin	Język angielski - PP	Język niemiecki - PP
--------	----------------------	----------------------

	Rok szkolny			Rok szkolny		
	2014/2015	2015/2016	2016/2017	2014/2015	2015/2016	2016/2017
9. najwyższy	92 - 100	92 - 99	95 - 100	80 - 100	86 - 100	81 - 100
8. bardzo wysoki	81 - 91	80 - 91	84 - 94	71 - 79	76 - 85	71 - 80
7. wysoki	73 - 80	71 - 79	75 - 83	63 - 70	67 - 75	63 - 70
6. wyżej średni	67 - 72	64 - 70	68 - 74	57 - 62	60 - 66	56 - 62
5. średni	61 - 66	58 - 63	61 - 67	52 - 56	51 - 59	49 - 55
4. niżej średni	56 - 60	52 - 57	55 - 60	48 - 51	44 - 50	44 - 48
3. niski	50 - 55	46 - 51	48 - 54	44 - 47	39 - 43	39 - 43
2. bardzo niski	39 - 49	37 - 45	38 - 47	40 - 43	34 - 38	36 - 38
1. najniższy	26 - 38	25 - 36	24 - 37	30 - 39	26 - 33	26 - 35

Tabela nr 37. Przedziały średnich wyników w latach 2014/15 – 2016/17 – Zespół Szkół nr 2 im. Królowej Jadwigi

Stanin	Język angielski - PP			Język niemiecki - PP		
	Rok szkolny			Rok szkolny		
	2014/2015	2015/2016	2016/2017	2014/2015	2015/2016	2016/2017
9. najwyższy	92 - 100	92 - 99	95 - 100	80 - 100	86 - 100	81 - 100
8. bardzo wysoki	81 - 91	80 - 91	84 - 94	71 - 79	76 - 85	71 - 80
7. wysoki	73 - 80	71 - 79	75 - 83	63 - 70	67 - 75	63 - 70
6. wyżej średni	67 - 72	64 - 70	68 - 74	57 - 62	60 - 66	56 - 62
5. średni	61 - 66	58 - 63	61 - 67	52 - 56	51 - 59	49 - 55
4. niżej średni	56 - 60	52 - 57	55 - 60	48 - 51	44 - 50	44 - 48
3. niski	50 - 55	46 - 51	48 - 54	44 - 47	39 - 43	39 - 43
2. bardzo niski	39 - 49	37 - 45	38 - 47	40 - 43	34 - 38	36 - 38
1. najniższy	26 - 38	25 - 36	24 - 37	30 - 39	26 - 33	26 - 35

Tabela nr 38. Przedziały średnich wyników w latach 2014/15 – 2016/17 – Zespół Szkół nr 3 im. Lotników Polskich

Stanin	Język angielski - PP			Język niemiecki - PP		
	Rok szkolny			Rok szkolny		
	2014/2015	2015/2016	2016/2017	2014/2015	2015/2016	2016/2017
9. najwyższy	92 - 100	92 - 99	95 - 100	80 - 100	86 - 100	81 - 100
8. bardzo wysoki	81 - 91	80 - 91	84 - 94	71 - 79	76 - 85	71 - 80
7. wysoki	73 - 80	71 - 79	75 - 83	63 - 70	67 - 75	63 - 70
6. wyżej średni	67 - 72	64 - 70	68 - 74	57 - 62	60 - 66	56 - 62
5. średni	61 - 66	58 - 63	61 - 67	52 - 56	51 - 59	49 - 55
4. niżej średni	56 - 60	52 - 57	55 - 60	48 - 51	44 - 50	44 - 48
3. niski	50 - 55	46 - 51	48 - 54	44 - 47	39 - 43	39 - 43
2. bardzo niski	39 - 49	37 - 45	38 - 47	40 - 43	34 - 38	36 - 38
1. najniższy	26 - 38	25 - 36	24 - 37	30 - 39	26 - 33	26 - 35

Tabela nr 39. Przedziały średnich wyników w latach 2014/15 – 2016/17 – Gimnazjum nr 4 im. Ignacego Józefa Paderewskiego

Stanin	Język angielski - PP			Język niemiecki - PP		
	Rok szkolny			Rok szkolny		
	2014/2015	2015/2016	2016/2017	2014/2015	2015/2016	2016/2017
9. najwyższy	92 - 100	92 - 99	95 - 100	80 - 100	86 - 100	81 - 100
8. bardzo wysoki	81 - 91	80 - 91	84 - 94	71 - 79	76 - 85	71 - 80
7. wysoki	73 - 80	71 - 79	75 - 83	63 - 70	67 - 75	63 - 70
6. wyżej średni	67 - 72	64 - 70	68 - 74	57 - 62	60 - 66	56 - 62
5. średni	61 - 66	58 - 63	61 - 67	52 - 56	51 - 59	49 - 55
4. niżej średni	56 - 60	52 - 57	55 - 60	48 - 51	44 - 50	44 - 48
3. niski	50 - 55	46 - 51	48 - 54	44 - 47	39 - 43	39 - 43
2. bardzo niski	39 - 49	37 - 45	38 - 47	40 - 43	34 - 38	36 - 38
1. najniższy	26 - 38	25 - 36	24 - 37	30 - 39	26 - 33	26 - 35

**Tabela nr 40. Przedziały średnich wyników w latach 2014/15 – 2016/17 –
Gimnazjum nr 5 im. Tadeusza Kościuszki**

Stanin	Język angielski - PP			Język niemiecki - PP		
	Rok szkolny			Rok szkolny		
	2014/2015	2015/2016	2016/2017	2014/2015	2015/2016	2016/2017
9. najwyższy	92 - 100	92 - 99	95 - 100	80 - 100	86 - 100	81 - 100
8. bardzo wysoki	81 - 91	80 - 91	84 - 94	71 - 79	76 - 85	71 - 80
7. wysoki	73 - 80	71 - 79	75 - 83	63 - 70	67 - 75	63 - 70
6. wyżej średni	67 - 72	64 - 70	68 - 74	57 - 62	60 - 66	56 - 62
5. średni	61 - 66	58 - 63	61 - 67	52 - 56	51 - 59	49 - 55
4. niżej średni	56 - 60	52 - 57	55 - 60	48 - 51	44 - 50	44 - 48
3. niski	50 - 55	46 - 51	48 - 54	44 - 47	39 - 43	39 - 43
2. bardzo niski	39 - 49	37 - 45	38 - 47	40 - 43	34 - 38	36 - 38
1. najniższy	26 - 38	25 - 36	24 - 37	30 - 39	26 - 33	26 - 35

Języki obce – język francuski

**Tabela nr 41. Wyniki egzaminu gimnazjalnego z języków obcych w roku szkolnym
2016/ 2017**

Szkoła	Rok szkolny 2016/2017			
	Język francuski - PP		Język francuski - PR	
	Liczba uczniów	Średnie wyniki procentowe szkoły	Liczba uczniów	Średnie wyniki procentowe szkoły
Zespół Szkół nr 1	-----	-----	-----	-----
Zespół Szkół nr 2	6	95,17	6	66,83
Zespół Szkół nr 3	-----	-----	-----	-----
Gimnazjum nr 4	-----	-----	-----	-----
Gimnazjum nr 5	-----	-----	-----	-----
Średnie wyniki procentowe dla:				
Gminy Piła		95,17		66,83
Powiatu pilskiego		95,17		66,83
Woj. wielkopolskiego		82,14		81,85
Okręgu*		79,83		77,65

Kraju		74		75
--------------	--	-----------	--	-----------

* Okręg obejmuje województwa: wielkopolskie, lubuskie, zachodnio - pomorskie

Analiza wyników egzaminów zewnętrznych skłania do refleksji w jakich obszarach pracy szkoły należałoby wprowadzić zmiany w celu podniesienia osiągnięć uczniów na egzaminie gimnazjalnym. Ich efektem są podejmowane w celu poprawy wyników egzaminów gimnazjalnych działania:

- Przekazanie rodzicom i uczniom informacji na temat standardów wymagań egzaminacyjnych, sposobów przygotowywania uczniów do egzaminu w szkole, jego przebiegu i znaczenia egzaminu dla dalszego etapu kształcenia.
- Przekazywanie informacji rodzicom na temat efektów kształcenia, organizacji czasu dziecka, możliwości pomocy i motywowania do pracy własnej w domu oraz zachęcanie rodziców do nadzorowania rozwiązywania testów przez dziecko w domu; wskazywanie źródła pozyskiwania testów.
- Kontynuowanie konsultacji dla rodziców i wywiadówek w celu przekazania wniosków z testów próbnych i wspierania ich w indywidualnej pracy wyrównawczej z dzieckiem w domu; zachęcanie rodziców do systematycznego kontrolowania osiągnięć dzieci.
- Kontynuowanie przeprowadzania próbnych badań osiągnięć edukacyjnych uczniów klas III gimnazjalnych - dokonywanie analizy ich wyników.
- Przeanalizowanie wpływu frekwencji na wyniki uczniów z egzaminu gimnazjalnego.
- Zorganizowanie pomocy koleżeńskiej dla uczniów, którzy mają trudności w nauce.
- Zorganizowanie pomocy w odrabianiu lekcji i przygotowaniu do egzaminu gimnazjalnego przez nauczyciela biblioteki szkolnej i świetlicy szkolnej.
- Mobilizowanie uczniów klas III gimnazjalnych do samodzielnego rozwiązywania w domu testów badających ich osiągnięcia edukacyjne, wskazywanie źródeł pozyskiwania tych testów – sprawdzanie testów, opatrywanie komentarzem i nagradzanie dodatkowej pracy.
- Opracowanie „Indywidualnych planów pracy z uczniem mającym trudności w nauce” – dostosowywanie metod i form pracy do możliwości uczniów.
- Rozwiązywanie testów egzaminacyjnych na dodatkowych zajęciach z uczniem zdolnym (co najmniej raz w miesiącu) – z różnymi typami zadań: zamkniętych i otwartych.

- Doskonalenie umiejętności nauczycieli w zakresie aktywizacji i motywowania uczniów do nauki - rady szkoleniowe.
- Przygotowanie przez nauczycieli szkół planów i programów naprawczych.
- Wspieranie w ramach pomocy psychologiczno – pedagogicznej rozwoju uczniów posiadających szczególne uzdolnienia.
- Rozszerzanie zakresu wykorzystywania oceniania kształtującego w codziennej pracy.

8. PRZEDSTAWIENIE NADZORU PEDAGOGICZNEGO PROWADZONEGO PRZEZ WIZYTATORÓW KURATORIUM OŚWIATY W POZNANIU.

W roku szkolnym 2016/2017 w ramach nadzoru pedagogicznego zostały przeprowadzone przez wizytatorów Kuratorium Oświaty w Poznaniu Delegatura w Pile kontrole w 5 jednostkach oświatowych, dla których organem prowadzącym jest gmina Piła:

1. Gimnazjum w Zespole Szkół nr 1 – kontrola planowa

Tematyka kontroli: prawidłowość organizacji i funkcjonowania biblioteki szkolnej.

2. Szkole Podstawowej w Zespole Szkół nr 3 – kontrola planowa

Tematyka kontroli: prawidłowość organizacji i funkcjonowania biblioteki szkolnej.

3. Publiczne Przedszkole nr 3 – kontrola doraźna

Tematyka kontroli: realizacja podstawy programowej w miesiącu styczniu; organizacja pracy i współpracy z rodzicami w grupie „Misiaków”; kwalifikacje nauczycieli prowadzących zajęcia w tej grupie; udzielana pomoc psychologiczno – pedagogiczna wychowance (...) oraz liczba dzieci we wszystkich grupach przedszkolnych.

4. Publiczne Przedszkole nr 11 – kontrola doraźna

Tematyka kontroli: działalność wychowawcza i opiekuńcza przedszkole dotycząca wychowanka (...).

5. Szkoła Podstawowa nr 7 – kontrola doraźna

Tematyka kontroli: realizacja zaleceń wydanych w wyniku kontroli.

W roku szkolnym 2016/2017 nie przeprowadzono ewaluacji zewnętrznej w jednostkach, dla których Gmina Piła jest organem prowadzącym.

ZASTĘPCA PREZYDENTA

/-/ Krzysztof Szewc