

Uchwała Nr

Rady Miasta Piły

z dnia

**w sprawie przyjęcia do realizacji Gminnego Programu Wspierania Rodziny
Miasta Piły na lata 2017-2019**

Na podstawie art. 18 ust. 2 pkt 15 ustawy z dnia 8 marca 1990 r. o samorządzie gminnym (t.j. Dz.U. z 2016 r. poz. 446, poz.1579 i poz. 1948), w związku z art. 176 pkt 1 i art. 179 ust.2 ustawy z dnia 9 czerwca 2011r. o wspieraniu rodziny i systemie pieczy zastępczej (t.j. Dz.U. z 2016r. poz. 575, z 2014 r. poz.1198, z 2016 r. poz. 1583 i poz. 1860)

§ 1. Przyjmuje się do realizacji Gminny Program Wspierania Rodziny na lata 2017-2019, stanowiący załącznik do uchwały.

§ 2. Wykonanie uchwały powierza się Prezydentowi Miasta Piły.

§ 3. Uchwała obowiązuje z dniem podjęcia.

Radca prawny
/-/ Łukasz Czarny

Uzasadnienie
do Uchwały Nr
Rady Miasta Piły
z dnia.....

w sprawie przyjęcia do realizacji Gminnego Programu Wspierania Rodziny
Miasta Piły na lata 2017 - 2019

Ustawa z dnia 9 czerwca 2011r. o wspieraniu rodziny i systemie pieczy zastępczej (t.j. Dz. U. z 2016r. poz. 575 ze zm.) określa zadania administracji publicznej w zakresie wspierania rodziny i systemu pieczy zastępczej. Do zadań własnych gminy, zgodnie z art. 176 pkt 1 ustawy, należy opracowanie i realizacja 3-letnich gminnych programów wspierania rodziny.

Gminny Program Wspierania Rodziny Miasta Piły na lata 2017-2019 określa cele oraz działania, za pomocą których mają one zostać osiągnięte. Głównym celem Programu, stanowiącego element polityki prorodzinnej gminy, jest wspieranie rodzin przeżywających trudności w sprawowaniu funkcji opiekuńczo-wychowawczej w celu przywrócenia im zdolności do prawidłowego wypełniania obowiązków wobec dzieci. Wśród zakładanych rezultatów Programu są m.in.: poprawa funkcjonowania rodzin, zmniejszenie liczby dzieci kierowanych do różnych form pieczy zastępczej, ograniczenie zjawiska wykluczenia społecznego rodzin z problemami opiekuńczo-wychowawczymi.

Gminny Program Wspierania Rodziny Miasta Piły na lata 2017-2019 wpisuje się w Strategię Rozwiązywania Problemów Społecznych Miasta Piły do roku 2020 w obszarze wspierania rodzin oraz wspomaganie rozwoju dzieci i młodzieży.

W związku z powyższym podjęcie uchwały w sprawie przyjęcia do realizacji Gminnego Programu Wspierania Rodziny Miasta Piły na lata 2017-2019 jest uzasadnione.

w z. PREZYDENTA MIASTA
/-/ Krzysztof Szewc
ZASTĘPCA PREZYDENTA

**Gminny Program Wspierania Rodziny
Miasta Piły
na lata 2017-2019**



2017

Spis treści

Wprowadzenie.....	3
1. Podstawy prawne.....	4
2. Diagnoza.....	5
2.1. Dane ogólne.....	5
2.2. Rodziny zagrożone ubóstwem.....	5
2.3. Dane o korzystających ze świadczeń finansowych wypłacanych przez MOPS.....	6
2.4. Rodziny objęte asystą rodzinną.....	9
Część programowa.....	12
3. Cele Programu.....	13
3.1 Cele szczegółowy 1.....	13
Integrowanie lokalnego systemu wsparcia rodziny.....	13
3.2 Cel szczegółowy 2.....	16
Wspieranie osób przeżywających trudności w pełnieniu ról rodzicielskich oraz poprawa funkcjonowania rodzin niewydolnych opiekuńczo i wychowawczo.....	16
3.3 Cel szczegółowy 3.....	19
Odzyskanie przez rodzinę zdolności do prawidłowego pełnienia funkcji opiekuńczo-wychowawczych.....	19
4. Sposób realizacji Programu.....	20
5. Źródła finansowania Programu.....	20
Spis wykresów i tabel.....	20

Wprowadzenie

Wsparcie rodzin przeżywających trudności w sprawowaniu funkcji opiekuńczych i wychowawczych należy do istotnych zadań realizowanych przez samorząd. Obowiązki gminy w tym zakresie określa *ustawa z dnia 9 czerwca 2011 r. o wspieraniu rodziny i systemie pieczy zastępczej* (tj.: Dz.U. z 2016 r. poz. 575 ze zm.), która w art. 176 pkt 1 stanowi, że do zadań własnych gminy należy opracowanie i realizacja 3-letnich gminnych programów wspierania rodziny.

Niniejszy Program jest kontynuacją Programu realizowanego w latach 2014-2016 i obejmuje kompleksowe rozwiązania dotyczące wsparcia rodzin z dziećmi z wykorzystaniem między innymi świadczeń pomocy społecznej, świadczeń rodzinnych, alimentacyjnych, wychowawczych, jak również pracy z rodziną, w tym zwłaszcza w formie asysty rodzinnej i pracy socjalnej.

Program będzie realizowany przez instytucje i organizacje, których podmiotem oddziaływań jest rodzina, z zachowaniem zasady wzajemnej współpracy oraz poszanowania godności wszystkich uczestników działań.

Adresatami Programu będą przede wszystkim rodziny przeżywające trudności w sferze opiekuńczo-wychowawczej, w tym te z których dzieci zostały umieszczone w różnych formach pieczy zastępczej, rodziny z niepełnosprawnymi dziećmi, zagrożone sytuacją kryzysową, dzieci i młodzież zagrożone niedostosowaniem społecznym, przedstawiciele instytucji, organizacji oraz służb pracujących na rzecz dzieci i rodziny.

Realizacja działań przewidzianych w Gminnym Programie Wspierania Rodziny Miasta Piły na lata 2017-2019 ma na celu poprawę sytuacji pilskich rodzin, szczególnie tych, które mają trudności w prawidłowym wypełnianiu swoich funkcji.

1. Podstawy prawne

- ustawa z dnia 9 czerwca 2011 r. o wspieraniu rodziny i systemie pieczy zastępczej (t.j. Dz.U. z 2016 r. poz 575 ze zm.),
- ustawa z dnia 12 marca 2004 r. o pomocy społecznej (t.j. Dz.U. z 2016 r. poz. 930 ze zm.),
- ustawa z dnia 11 lutego 2016 r. o pomocy państwa w wychowaniu dzieci (t.j. Dz.U. z 2016 r. poz. 195 ze zm.),
- ustawa z dnia 4 listopada 2016 r. o wsparciu kobiet w ciąży i rodzin "Za życiem" (t.j. Dz.U. z 2016 r. poz. 1860),
- ustawa z dnia 4 lutego 2011 r. o opiece nad dziećmi w wieku do lat 3 (Dz. U. z 2016, poz. 157).
- ustawa z dnia 25 lutego 1964 r. Kodeks rodzinny i opiekuńczy (Dz. U. z 2015 r. poz. 2082 ze zm.),
- ustawa z dnia 28 listopada 2003 r. o świadczeniach rodzinnych (t.j. Dz.U. z 2016 r. poz. 1518 ze zm.),
- ustawa z dnia 7 września 2007 r. o pomocy osobom uprawnionym do alimentów (t.j. Dz.U. z 2016 r. poz. 169 ze zm.),
- ustawa z dnia 29 lipca 2005 r. o przeciwdziałaniu przemocy w rodzinie (Dz. U. z 2015 r. poz. 1930),
- ustawa z dnia 26 października 1982 r. o wychowaniu w trzeźwości i przeciwdziałaniu alkoholizmowi (t.j. Dz. U z 2016 r. poz. 487 ze zm.),
- ustawa z dnia 29 lipca 2005 r. o przeciwdziałaniu narkomanii (t.j. Dz. U. z 2016 r. poz. 224),
- uchwała Nr XX/264/12 Rady Miasta Piły w sprawie przyjęcia do realizacji Strategii Rozwiązywania Problemów Społecznych Miasta Piły do roku 2020,

2. Diagnoza

2.1. Dane ogólne

Piła pod względem liczby mieszkańców jest czwartym miastem województwa wielkopolskiego i największym miastem powiatu pilskiego. Najliczniejszą grupę mieszkańców (ok. 62 %) stanowią osoby w wieku produkcyjnym, przy czym liczba osób w tym wieku rokrocznie maleje. Tendencją malejącą charakteryzuje się także liczba osób w wieku przedprodukcyjnym, które stanowią ok. 18 % mieszkańców. Wzrasta natomiast liczba osób w wieku poprodukcyjnym, przewyższając od kilku lat liczbę osób w najmłodszej grupie wiekowej.

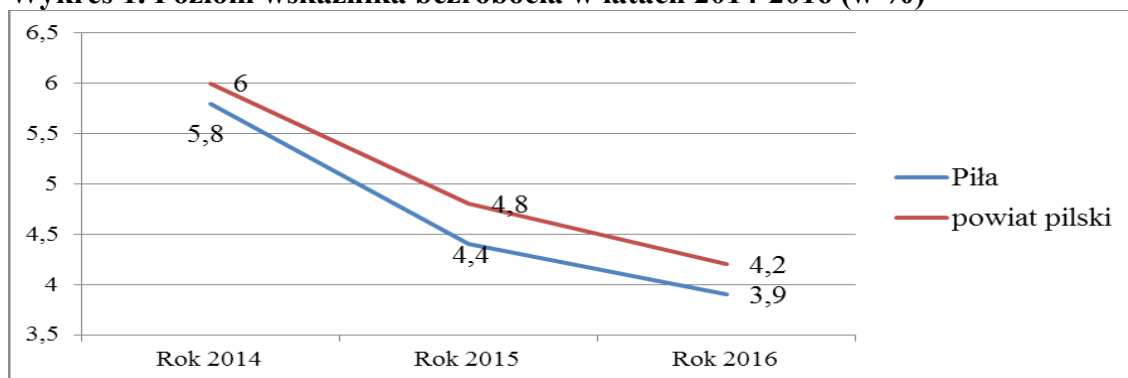
Według danych na dzień 30.06.2016 r. w Pile zamieszkiwały 74.102 osoby. Liczba mieszkańców Piły w ostatnich latach sukcesywnie, choć nieznacznie, spadała (na przestrzeni lat 2014-2016 o 231 osób).

Jak wykazują dane dotyczące urodzeń, po kilkuletnim sukcesywnym spadku, w 2015 r. nastąpił w Pile niewielki wzrost liczby urodzeń (o 5 w porównaniu do roku 2014).

2.2 Rodziny zagrożone ubóstwem

Jednym z nadal istotnych problemów społecznych ostatnich lat pozostaje bezrobocie. Analiza danych dotyczących sytuacji na rynku pracy wskazuje jednak, że poziom bezrobocia rejestrowanego w Pile, jak i całym powiecie pilskim, w ostatnich latach znacząco się obniżył.

Wykres 1. Poziom wskaźnika bezrobocia w latach 2014-2016 (w %)*



Źródło: Dane PUP w Pile za lata 2014-2016 *stan na koniec danego roku

Na dzień 31.12.2016 r. w PUP w Pile zarejestrowanych było 1.818 osób, tj. 958 osób mniej niż w analogicznym okresie roku 2014. W grupie zarejestrowanych

bezrobotnych mieszkańców Piły w latach 2014-2016 przeważały kobiety. Osoby długotrwale bezrobotne stanowiły niespełna połowę zarejestrowanych, przy czym ich udział w ogóle bezrobotnych spadł na przestrzeni dwóch ostatnich lat o 7 %.

O ożywieniu na pilskim rynku pracy w ciągu ostatnich 3 lat świadczy także skala wolnych miejsc pracy zgłaszanych do PUP w Pile. Najwięcej wolnych ofert pracy wpłynęło od zainteresowanych pracodawców w roku 2015 - 4.029 (rok 2014 - 3.934 oferty, rok 2016 - 3.701 ofert). tj. o 95 więcej niż w roku 2014 i o 328 więcej niż w 2016. Dla porównania – jeszcze w roku 2013 wpłynęło ich ogółem 2.351.

2.3 Dane o korzystających ze świadczeń finansowych wypłacanych przez MOPS

Od roku 2013 obserwuje się spadek ogólnej liczby świadczeniobiorców pomocy społecznej MOPS w Pile, w tym osób pobierających świadczenia o charakterze pieniężnym. Związane jest to zasadniczo z poprawą sytuacji na rynku pracy, a co za tym idzie, wzrostem dochodów mieszkańców Piły.

Tabela 1. Dane o korzystających z pomocy społecznej w Gminie Piła w latach 2014-2016

Wyszczególnienie	2014	2015	2016
Liczba osób, którym przyznano decyzją świadczenie	3.955	3.765	3.460
Liczba rodzin ogółem	2.418	2.308	2.169
Liczba osób w rodzinach	6.113	5.673	5.205

Zródło: Dane MOPS w Pile.

Wśród typów rodzin objętych pomocą społeczną przez kilka lat nie odnotowano zasadniczych zmian. Wśród gospodarstw domowych dotychczas przeważały rodziny z dziećmi. Aktualnie przeważają gospodarstwa jednoosobowe, które stanowią ponad 40 % wszystkich rodzin. Rodziny z dziećmi natomiast stanowią ok. 37 % rodzin objętych społecznym wsparciem, przy czym przeważają rodziny z 1 lub 2 dziećmi.

Wśród rodzin z dziećmi znajdują się rodziny niepełne, których udział w strukturze wszystkich rodzin objętych pomocą rokrocznie nieznacznie spada, oscylując na poziomie 14 %.

Także kluczowe powody przyznania pomocy pozostają od lat niezmiennie, co

obrazuje poniższa tabela.

Tabela 2. Wybrane powody przyznania pomocy społecznej w gminie w latach 2014-2016

Powody przyznania pomocy	Liczba rodzin		
	2014	2015	2016
Bezrobocie	1.557	1.427	1.212
Ubóstwo	1.558	1.493	1.324
Bezradność w sprawach opiekuńczo-wychowawczych	583	552	506
Alkoholizm	396	400	395

Źródło: Dane MOPS w Pile.

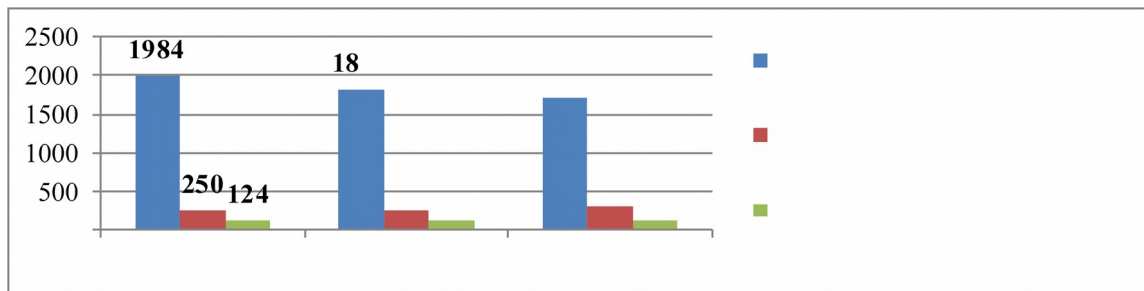
Analizując dane zawarte w tabeli należy stwierdzić, że kolejnym po bezrobociu istotnym problemem społecznym jest ubóstwo. Zaznaczyć należy jednak, że w ostatnich 2 latach nastąpił spadek liczby rodzin objętych społecznym wsparciem z obu tych powodów.

W tym miejscu warto podkreślić, że sytuacja finansowa rodzin korzystających z pomocy społecznej w rzeczywistości jest lepsza niż wskazywałyby dochody ustalane do korzystania ze świadczeń. Zgodnie bowiem z art. 8 ust. 4 ustawy o pomocy społecznej do dochodu rodziny ubiegającej się o świadczenie pieniężne z pomocy społecznej nie wlicza się m.in. świadczenia wychowawczego oraz pomocy materialnej o charakterze socjalnym dla uczniów, które mogą wynosić łącznie nawet 748 zł miesięcznie na jedno dziecko.

Spadek od roku 2014 odnotowuje także liczba rodzin objętych pomocą z powodu bezradności w sprawach opiekuńczo-wychowawczych, co można wiązać m.in. z działaniami podejmowanymi przez gminę w zakresie szeroko pojętego wspierania rodzin.

Ważnymi formami wsparcia osób i rodzin będących w trudnej sytuacji życiowej są praca socjalna i asysta rodzinna, przy czym praca socjalna adresowana jest do osób i rodzin z różnego typu problemami, natomiast asysta rodzinna obejmuje rodziny borykające się z problemami opiekuńczo-wychowawczymi. Poniższy wykres przedstawia liczbę rodzin korzystających ze wsparcia MOPS, objętych tymi dwiema formami pomocy.

Wykres 2. Rodziny objęte pracą socjalną oraz asystą rodzinną



Źródło: Dane MOPS w Pile.

Jak wynika z wykresu w latach 2014-2016 nastąpił spadek liczby rodzin objętych pracą socjalną, co związane jest głównie z malejącą liczbą beneficjentów pomocy społecznej. W tym miejscu warto jednak zaznaczyć, że liczba rodzin objętych pomocą wyłącznie w formie pracy socjalnej rokrocznie wzrasta – na przestrzeni ostatnich 2 lat o 65 rodzin.

Liczba rodzin objętych asystą w ostatnich 3 latach utrzymuje się na zbliżonym poziomie. Rokrocznie asystą obejmowanych jest ponad sto pilskich rodzin.

Miejski Ośrodek Pomocy Społecznej w Pile realizuje szereg działań, mających na celu pomoc rodzinom znajdującym się w trudnej sytuacji życiowej. Oprócz wyżej wspomnianych działań wspierających ośrodek przyznaje i wypłaca świadczenia o charakterze pieniężnym, wynikające z różnych ustaw, w tym: o pomocy społecznej, świadczeniach rodzinnych, pomocy państwa w wychowywaniu dzieci oraz pomocy osobom uprawnionym do alimentów.

Tabela 3. Rodziny korzystające z wybranych świadczeń w latach 2014-2016*

Wyszczególnienie	Rok 2014	Rok 2015	Rok 2016
Liczba rodzin, pobierających wszystkie świadczenia rodzinne, w tym:			
- zasiłek rodzinny	2.782	2.696	2.885
-jednorazowa zapomoga z tytułu urodzenia się dziecka	1.407	1.374	1.459
	523	499	562
Liczba rodzin, którym wypłacono świadczenie z funduszu alimentacyjnego	574	542	493
Liczba rodzin, którym wypłacono świadczenie wychowawcze w ramach Programu Rodzina 500+	-	-	4.571

Źródło: Dane MOPS w Pile * stan na koniec danego roku

Rzeczywista liczba rodzin objętych Programem Rodzina 500+ w całym roku 2016

wyniosła 4.827.

Jak wynika z tabeli, rok 2016 był pierwszym rokiem, w którym po kilkuletnim rokrocznym spadku, wzrosła liczba rodzin pobierających zasiłek rodzinny i świadczenia rodzinne (zasiłek rodzinny z dodatkami, jednorazowa zapomoga z tytułu urodzenia się dziecka, świadczenie rodzicielskie, świadczenia opiekuńcze).

Analiza wskazuje, że wraz z wejściem w życie ustawy o świadczeniach wychowawczych, wzrosła liczba osób pobierających zasiłek rodzinny. Wiąże się to głównie z faktem, iż niektóre rodziny wnioskujące o ustalenie prawa o przyznanie świadczenia wychowawczego równocześnie po raz pierwszy zawnioskowały o ustalenie prawa do zasiłku rodzinnego. Ponadto, w styczniu 2016 r. wprowadzono zasadę „złotówka za złotówkę”, zgodnie z którą, w przypadku przekroczenia kryterium uprawniającego do świadczeń, łączna kwota zasiłków przysługujących danej rodzinie jest stopniowo obniżana o kwotę przekroczenia kryterium dochodowego rodziny, co rozszerzyło również grono odbiorców świadczeń rodzinnych.

Po raz pierwszy od kilku lat wzrosła także liczba rodzin pobierających jednorazową zapomogę z tytułu urodzenia się dziecka, co świadczy o wzroście diety. Liczba osób pobierających świadczenie z funduszu alimentacyjnego sukcesywnie spada, co związane jest ze wzrostem zamożności rodzin i niezmiennym kryterium dochodowym. Od 2016 r. funkcjonują także dwa nowe rodzaje świadczeń: świadczenie wychowawcze wypłacane w ramach Programu Rodzina 500+ oraz świadczenie rodzicielskie, które przysługuje osobom, które urodziły dziecko, nieuprawnionym do zasiłku macierzyńskiego lub uposażenia macierzyńskiego (bezrobotni, studenci oraz osoby zatrudnione na podstawie umów cywilnoprawnych).

2.4 Rodziny objęte asystą rodzinną

Asysta rodzinna jest formą wsparcia skierowaną zarówno do rodzin przeżywających trudności w prawidłowym sprawowaniu funkcji opiekuńczo-wychowawczych, jak również do rodzin, z których wskutek bezradności w tej sferze, dzieci zostały umieszczone w pieczy zastępczej. W Pile realizatorem zadań w zakresie wspierania rodziny niezmiennie od 2012 r. jest Miejski Ośrodek Pomocy Społecznej, w strukturze którego funkcjonuje Zespół ds. Asysty Rodzinnej. Stopniowo zwiększane było zatrudnienie w zespole od 2 asystentów w 2012 r. do 8 w 2016 r. Asystenci rodziny

pracują w zadaniowym systemie czasu pracy, co oznacza, że działania na rzecz rodzin realizują również w godzinach popołudniowych.

Rodziny, z którymi w latach 2014-2016 pracowali asystenci, to w zdecydowanej większości rodziny wychowujące dzieci, jednakże mające trudności w prawidłowym sprawowaniu władzy rodzicielskiej, przy tym wyrażające chęć poprawy swojej sytuacji oraz podniesienia kompetencji rodzicielskich. Kolejną grupą są rodziny, z których dzieci zostały umieszczone w pieczy zastępczej, które również dobrowolnie zdecydowały się na asystę rodzinną w celu podjęcia działań na rzecz powrotu dzieci po ich opiece. Ostatnią grupą są rodziny zobowiązane do współpracy z asystentem rodziny przez sąd rodzinny. Ilustruje to poniższa tabela.

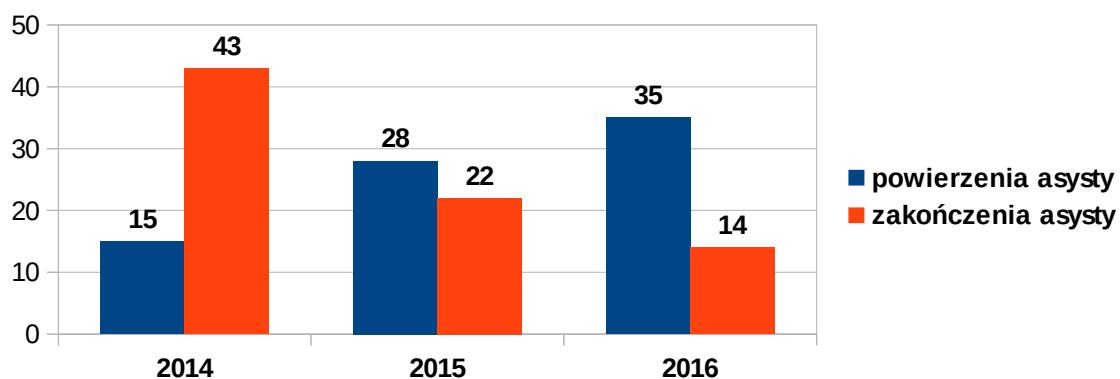
Tabela 4. Powody objęcia rodzin asystą w latach 2014-2016

Wyszczególnienie	2014	2015	2016
Łączna liczba rodzin objętych asystą	124	109	123
Rodziny zobowiązane do współpracy z asystentem przez sąd	4	4	3
Rodziny, z których dzieci umieszczono w pieczy zastępczej	15	30	35

Źródło: Dane MOPS w Pile

W latach 2014-2016 systematycznie rosła liczba rodzin po raz pierwszy objętych asystą rodzinną, za to zmniejszała się liczba rodzin, u których zakończona została współpraca z asystentem rodziny. Ilustruje to poniższy wykres.

Wykres 3. Rodziny objęte po raz pierwszy asystą rodzinną oraz rodziny, u których zakończono asystę w latach 2014-2016



Źródło: Dane MOPS w Pile

Asysta w rodzinach kończona była z czterech powodów:

- realizacji celów założonych w planie pracy z rodziną,
- zaniechania współpracy rodziny z asystentem,
- braku efektów prowadzonej pracy,
- zmiany metody pracy z rodziną.

Tabela 5. Powody zakończenia pracy asystentów z rodzinami w latach 2014-2016

Wyszczególnienie	2014	2015	2016
Realizacja celów	24 rodziny	10 rodzin	5 rodzin
Zaniechanie współpracy rodziny z asystentem	10 rodzin	8 rodzin	1 rodzina
Brak efektów prowadzonej pracy	24 rodziny	2 rodziny	1 rodzina
Zmiana metody pracy lub zmiana miejsca zamieszkania rodziny	2 rodziny	2 rodziny	7 rodzin
Ogółem	43 rodziny	22 rodziny	14 rodzin

Źródło: Dane MOPS w Pile

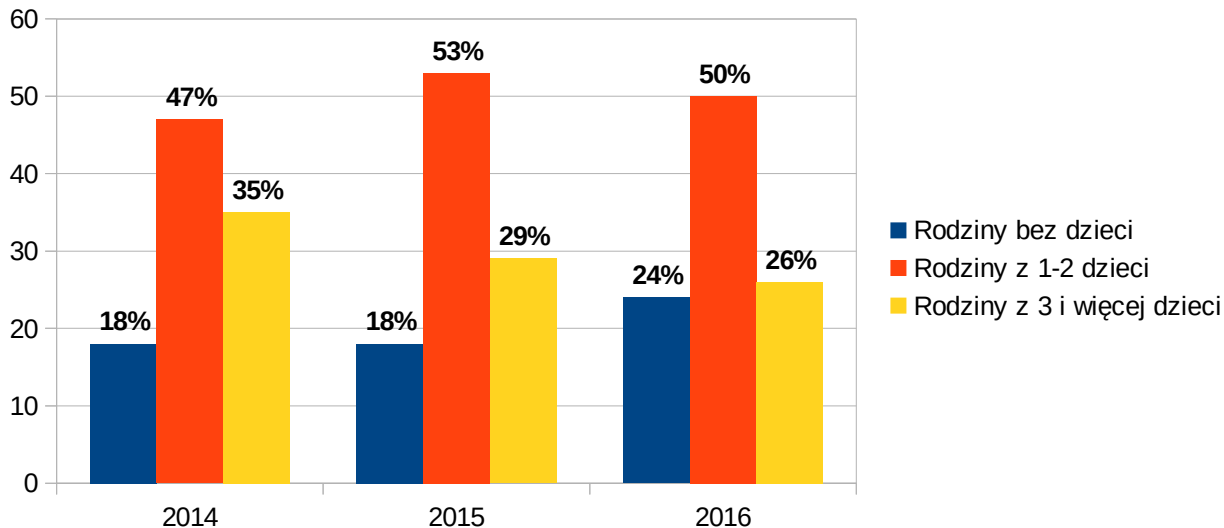
Jak wynika z powyższej tabeli asystenci rodziny kończyli pracę z rodziną przede wszystkim z uwagi na realizację celów założonych w planie pracy. Innym powodem był brak współpracy rodziny z asystentem. Warto w tym miejscu zaznaczyć, że ośrodek podejmował kroki mające na celu zmotywowanie rodziny do współpracy, a w niektórych przypadkach występował do sądu rodzinnego o zobowiązanie rodziny do pracy z asystentem.

Po zakończeniu pracy z rodzinami w części z nich prowadzony był monitoring ich sytuacji trwający przeciętnie 6 miesięcy. W latach 2014-2016 asystenci rodziny monitorowali sytuację odpowiednio 22, 13 i 16 rodzin, przede wszystkim tam, gdzie zrealizowano cele zawarte w planie pracy. W przypadku pozostałych rodzin monitorowanie ich sytuacji odbywało się w ramach pracy socjalnej, gdy rodziny te korzystały ze społecznego wsparcia.

Wśród rodzin, z którymi pracowali asystenci w ostatnich 3 latach, przeważały rodziny z 1 i 2 dziećmi. Stanowiły one odpowiednio: w 2014 r. - 47% ogółu rodzin objętych asystą rodzinną, 53% w 2015 r. i 50% w 2016 r. W latach 2015 i 2016 spadła liczba rodzin z trojgiem i więcej dziećmi, a w 2016 r. znacząco wzrosła liczba rodzin bez dzieci, tj. rodzin, z których dzieci przebywają w pieczy zastępczej bądź wychowują się u drugiego rodzica. Szczegółowo ilustruje to poniższy wykres.

Wykres 4. Struktura rodzin objętych asystą rodzinną w latach 2014-2016 w ujęciu procentowym

Źródło: Dane MOPS w Pile



Łączna liczba dzieci w rodzinach, z którymi pracowali asystenci rodziny wynosiła odpowiednio: w 2014 r. - 175 dzieci, w 2015 r. - 240 dzieci, w 2016 r. - 237 dzieci.

Część programowa

Analiza informacji dotyczących pilskich rodzin, a także efektów realizacji Gminnego Programu Wspierania Rodziny na lata 2014-2016 pozwoliła na sformułowanie celów i zadań do realizacji w ramach niniejszego Programu, opisanych w kolejnej części opracowania.

3. Cele Programu

Cel główny:

Poprawa funkcjonowania rodzin przeżywających trudności w prawidłowym wychowaniu dzieci oraz sprawowaniu opieki nad nimi

3.1 Cele szczegółowy 1

Integrowanie lokalnego systemu wsparcia rodziny

L.p.	Przedsięwzięcia planowane do realizacji	Mierniki/wskaźniki	Realizatorzy/Partnerzy
1.1	Diagnozowanie i monitorowanie sytuacji rodzin z dziećmi zagrożonych kryzysem lub przeżywających trudności opiekuńczo-wychowawcze	<ul style="list-style-type: none">• liczba rodzin objętych wsparciem z systemu pomocy społecznej, w tym z powodu bezradności w sprawach opiekuńczo-wychowawczych i rodzin niepełnych• liczba rodzin, w których prowadzony jest monitoring sytuacji rodziny po zakończeniu asysty	<ul style="list-style-type: none">• Miejski Ośrodek Pomocy Społecznej w Pile• Powiatowe Centrum Pomocy Rodzinie w Pile• Zespół Interdyscyplinarny do spraw Przeciwdziałania Przemocy w Rodzinie• Specjalistyczny Ośrodek Wsparcia dla Ofiar Przemocy w Rodzinie w Pile

1.2	Rozwój współpracy interdyscyplinarnej na rzecz wsparcia dziecka i rodziny	<ul style="list-style-type: none"> • liczba nowych inicjatyw, porozumień, ustalonych zasad współpracy 	<ul style="list-style-type: none"> • Miejski Ośrodek Pomocy Społecznej w Pile • Urząd Miasta Piły • Gminna Komisja Rozwiązywania Problemów Alkoholowych • Ośrodek Profilaktyki i Rozwiązywania Problemów Alkoholowych • Zespół Interdyscyplinarny do spraw Przeciwdziałania Przemocy w Rodzinie • Powiatowe Centrum Pomocy Rodzinie w Pile • Specjalistyczny Ośrodek Wsparcia dla Ofiar Przemocy w Rodzinie w Pile • Zespół Poradni Psychologiczno-Pedagogicznych w Pile • Powiatowy Urząd Pracy w Pile • Komenda Powiatowa Policji w Pile jednostki oświatowe • jednostki ochrony zdrowia • organizacje pozarządowe • kościoły i związki wyznaniowe • ośrodki kultury, sportu i rekreacji
-----	--	--	--

1.3	<p>Doskonalenie umiejętności zawodowych i metod pracy z rodziną pracowników instytucji oraz organizacji działających w obszarze pomocy dziecku i rodzinie</p>	<ul style="list-style-type: none"> • liczba i rodzaj szkoleń, warsztatów, konferencji 	<ul style="list-style-type: none"> • Miejski Ośrodek Pomocy Społecznej w Pile • Urząd Miasta Piły • Gminna Komisja Rozwiązywania Problemów Alkoholowych • Ośrodek Profilaktyki i Rozwiązywania Problemów Alkoholowych • Zespół Interdyscyplinarny do spraw Przeciwdziałania Przemocy w Rodzinie • Powiatowe Centrum Pomocy Rodzinie w Pile • Specjalistyczny Ośrodek Wsparcia dla Ofiar Przemocy w Rodzinie w Pile • Zespół Poradni Psychologiczno-Pedagogicznych w Pile • Powiatowy Urząd Pracy w Pile • Komenda Powiatowa Policji w Pile jednostki oświatowe • jednostki ochrony zdrowia • organizacje pozarządowe • kościoły i związki wyznaniowe • ośrodki kultury, sportu i rekreacji
-----	--	--	--

1.4	Wykorzystanie potencjału organizacji pozarządowych działających na rzecz pomocy dziecku i rodzinie	<ul style="list-style-type: none"> • liczba NGO realizujących działania na rzecz rodziny • liczba i rodzaj działań zleconych do realizacji NGO • liczba dzieci objętych działaniami NGO w ramach zleconych zadań 	<ul style="list-style-type: none"> • Urząd Miasta Piły • Miejski Ośrodek Pomocy Społecznej w Pile • Powiatowe Centrum Pomocy Rodzinie w Pile • Specjalistyczny Ośrodek Wsparcia dla Ofiar Przemocy w Rodzinie w Pile • organizacje pozarządowe • kościoły i związki wyznaniowe
-----	---	---	--

3.2 Cel szczegółowy 2

Wspieranie osób przeżywających trudności w pełnieniu ról rodzicielskich oraz poprawa funkcjonowania rodzin niewydolnych opiekuńczo i wychowawczo

L.p.	Przedsięwzięcia planowane do realizacji	Mierniki/wskaźniki	Realizatorzy/Partnerzy
2.1	Prowadzenie pracy socjalnej z rodziną	<ul style="list-style-type: none"> • liczba rodzin objętych pracą socjalną, w tym wyłącznie pracą socjalną 	<ul style="list-style-type: none"> • Miejski Ośrodek Pomocy Społecznej w Pile • Powiatowe Centrum Pomocy Rodzinie w Pile

2.2	Obejmowanie rodzin wsparciem asystenta rodziny	<ul style="list-style-type: none"> • liczba rodzin objętych wsparciem asystenta rodziny • liczba dzieci w rodzinach objętych asystą rodzinną 	<ul style="list-style-type: none"> • Miejski Ośrodek Pomocy Społecznej w Pile
2.3	Organizowanie nieodpłatnego poradnictwa specjalistycznego w szczególności psychologicznego, pedagogicznego, socjalnego i prawnego	<ul style="list-style-type: none"> • liczba udzielonych porad 	<ul style="list-style-type: none"> • Miejski Ośrodek Pomocy Społecznej w Pile • Powiatowe Centrum Pomocy Rodzinie w Pile • Specjalistyczny Ośrodek Wsparcia dla Ofiar Przemocy w Rodzinie w Pile • Ośrodek Profilaktyki i Rozwiązywania Problemów Alkoholowych • Zespół Poradni Psychologiczno-Pedagogicznych w Pile
2.4	Udzielanie rodzinom wsparcia o charakterze materialnym	<ul style="list-style-type: none"> • liczba rodzin objętych świadczeniem wychowawczym • liczba rodzin korzystających ze świadczeń rodzinnych • liczba rodzin korzystających ze świadczeń funduszu alimentacyjnego • liczba uczniów objętych dożywianiem • liczba dzieci korzystających z różnych form wypoczynku 	<ul style="list-style-type: none"> • Urząd Miasta Piły • Miejski Ośrodek Pomocy Społecznej w Pile • organizacji pozarządowe

2.5	Realizacja usług opiekuńczych i specjalistycznych usług opiekuńczych dla rodzin z dziećmi o szczególnych potrzebach zdrowotnych	<ul style="list-style-type: none"> • liczba rodzin objętych usługami opiekuńczymi 	<ul style="list-style-type: none"> • Miejski Ośrodek Pomocy Społecznej w Pile • podmioty realizujące usługi opiekuńcze
2.6	Prowadzenie grup wsparcia dla osób i rodzin przeżywających trudności w wypełnianiu ról rodzicielskich	<ul style="list-style-type: none"> • liczba grup wsparcia 	<ul style="list-style-type: none"> • Miejski Ośrodek Pomocy Społecznej w Pile • Powiatowe Centrum Pomocy Rodzinie w Pile • Specjalistyczny Ośrodek Wsparcia dla Ofiar Przemocy w Rodzinie w Pile
2.7	Podjęcie działań mających na celu pozyskanie osób pełniących funkcję rodziny wspierającej	<ul style="list-style-type: none"> • liczba przedsięwzięć służących pozyskaniu rodzin wspierających 	<ul style="list-style-type: none"> • Miejski Ośrodek Pomocy Społecznej w Pile
2.8	Tworzenie, realizacja, udział w programach i projektach dedykowanych rodzinom z dziećmi	<ul style="list-style-type: none"> • liczba programów i projektów 	<ul style="list-style-type: none"> • Urząd Miasta Piły • Miejski Ośrodek Pomocy Społecznej w Pile • Powiatowe Centrum Pomocy Rodzinie w Pile • organizacje pozarządowe

3.3 Cel szczegółowy 3

Odzyskanie przez rodzinę zdolności do prawidłowego pełnienia funkcji opiekuńczo-wychowawczych.

L.p.	Przedsięwzięcia planowane do realizacji	Mierniki/wskaźniki	Realizatorzy/Partnerzy
3.1	Prowadzenie pracy z rodzicami dziecka umieszczonego w pieczy zastępczej na rzecz jego powrotu do rodziny biologicznej z wykorzystaniem różnorodnych metod i form	<ul style="list-style-type: none"> • liczba rodzin biologicznych, z którymi prowadzona jest praca • liczba opinii sporządzonych do sądu 	<ul style="list-style-type: none"> • Miejski Ośrodek Pomocy Społecznej w Pile • Powiatowe Centrum Pomocy Rodzinie w Pile
3.2	Współpraca asystentów rodziny i pracowników socjalnych z organizatorami rodzinnej pieczy zastępczej, placówkami opiekuńczo-wychowawczymi oraz rodzinami zastępczymi, w tym w szczególności w zakresie dokonywania oceny sytuacji dziecka umieszczonego w pieczy zastępczej	<ul style="list-style-type: none"> • liczba posiedzeń, które dotyczyły oceny sytuacji • liczba ocen sytuacji dziecka • liczba planu pomocy dziecku 	<ul style="list-style-type: none"> • Miejski Ośrodek Pomocy Społecznej w Pile • Powiatowe Centrum Pomocy Rodzinie w Pile • placówki opiekuńczo-wychowawcze • rodziny zastępcze
3.3	Udział w kampaniach społecznych promujących prawidłowe postawy rodzicielskie oraz wzmacniających pozytywny wizerunek rodzin z dziećmi.	<ul style="list-style-type: none"> • liczba kampanii społecznych 	<ul style="list-style-type: none"> • Urząd Miasta Piły • Miejski Ośrodek Pomocy Społecznej w Pile • Powiatowe Centrum Pomocy Rodzinie w Pile • Specjalistyczny Ośrodek Wsparcia dla Ofiar Przemocy w Rodzinie w Pile

4. Sposób realizacji Programu

Koordynatorem i głównym realizatorem Programu będzie Miejski Ośrodek Pomocy Społecznej w Pile. Bieżący monitoring realizacji Programu prowadzony będzie przez koordynatora, który także będzie mógł inicjować zmiany w Programie zarówno w zakresie celów szczegółowych, jak i przyjętych w nim działań. Monitoring realizacji Programu polegać będzie na systematycznym zbieraniu i analizowaniu informacji dotyczących realizowanych działań.

Informacje o realizacji Programu będą rokrocznie składane Radzie Miasta Piły w ramach sprawozdania z realizacji zadań z zakresu wspierania rodziny, o którym mowa w art. 179 *ustawy o wspieraniu rodziny i systemie pieczy zastępczej*.

5. Źródła finansowania Programu

Zadania wynikające z Programu będą finansowane:

- ze środków gminy,
- ze środków budżetu państwa
- z funduszy Unii Europejskiej
- z innych źródeł

Opracowanie: Miejski Ośrodek Pomocy Społecznej w Pile

Spis wykresów i tabel

Wykres 1. Poziom wskaźnika bezrobocia w latach 2014-2016 (w %)*

Wykres 2. Rodziny objęte pracą socjalną oraz asystą rodzinną

Wykres 3. Rodziny objęte po raz pierwszy asystą rodzinną oraz rodziny, u których zakończono asystę w latach 2014-2016

Wykres 4. Struktura rodzin objętych asystą rodzinną w latach 2014-2016 w ujęciu procentowym

Tabela 1. Dane o korzystających z pomocy społecznej w Gminie Piła w latach 2014-2016

Tabela 2. Wybrane powody przyznania pomocy społecznej w gminie w latach 2014-2016

Tabela 3. Rodziny korzystające z wybranych świadczeń w latach 2014-2016*

Tabela 4. Powody objęcia rodzin asystą w latach 2014-2016