

**Sprawozdanie z realizacji zadań z zakresu  
wspierania rodziny  
za rok 2014**



## Spis treści

<b>I. Wstęp.....</b>	<b>4</b>
<b>II. Działania realizowane w ramach Gminnego Programu Wspierania Rodziny .....</b>	<b>5</b>

### ***Cel operacyjny 1. Wypracowanie lokalnego systemu ochrony dzieci w rodzinach przeżywających trudności w sprawowaniu funkcji opiekuńczo-wychowawcze j....***

1. Diagnozowanie problemów rodzin i dzieci na terenie Gminy Piła .....	5
2. Objęcie monitoringiem rodzin zagrożonych kryzysem i przeżywających trudności opiekuńczo-wychowawcze .....	18
3. Wypracowanie zasad współpracy interdyscyplinarnej na rzecz wsparcia dziecka oraz rodziny .....	19
4. Tworzenie warunków na rzecz uzyskania przez dzieci i młodzież jak najlepszego wykształcenia oraz rozwoju zainteresowań .....	22
5. Podnoszenie kwalifikacji pracowników instytucji oraz organizacji wspierających rodzinę i dzieci .....	24
6. Wykorzystanie potencjału organizacji pozarządowych w zakresie działań na rzecz dzieci i rodziny .....	25
7. Rozwój placówek wsparcia dziennego .....	27
8. Pozyskiwanie kandydatów do pełnienia funkcji rodzin wspierających .....	29

### ***Cel operacyjny 2. Wzmocnienie roli rodziny jako naturalnego środowiska wychowawczego i upowszechnianie wśród mieszkańców Piły wiedzy na temat systemu wsparcia rodziny.....***

1. Promowanie wartości rodziny oraz prawidłowego wzorca postaw rodzicielskich i relacji w rodzinie .....	30
2. Promowanie działań z zakresu wspierania rodziny realizowanych na terenie Gminy Piła, w tym zadań asystenta rodziny i placówek wsparcia dziennego .....	32
3. Promowanie idei rodzin wspierających .....	33
4. Zwrócenie uwagi na istotne problemy społeczne w celu zapobiegania marginalizacji rodzin przeżywających kryzys oraz podniesienia świadomości społeczeństwa o konieczności reagowania na krzywdę dziecka .....	33
5. Upowszechnianie informacji o instytucjach, osobach i możliwościach udzielania pomocy w środowisku lokalnym .....	34
6. Opracowanie i propagowanie materiałów edukacyjnych dotyczących tematyki prawidłowego funkcjonowania rodziny .....	35

7. Współdziałanie ze społecznością lokalną w ramach rodzinnej integracji ( imprezy okolicznościowe, festyny rodzinne, osiedlowe itp.) .....	35
8. Promocja form aktywnego spędzania czasu wolnego przez dzieci i młodzież .	36
9. Promowanie grup wsparcia oraz działań skierowanych na wzmocnienie kompetencji rodzicielskich .....	40
10. Organizowanie grup samopomocowych .....	40
 <b>Cel operacyjny 3. Wspieranie rodziców w pełnionych przez nich funkcjach opiekuńczo-wychowawczych .....</b>	<b>41</b>
 1. Opracowanie indywidualnych planów pomocy dostosowanych do rzeczywistych potrzeb rodzin przeżywających kryzys .....	41
2. Udzielanie pomocy materialnej rodzinom znajdującym się w trudnej sytuacji ekonomicznej .....	42
3. Objęcie wsparciem asystenta rodziny możliwie jak największej liczby rodzin mających trudności w wypełnianiu funkcji opiekuńczo-wychowawczej .....	46
4. Wprowadzenie rodzin wspierających do rodzin w kryzysie .....	50
5. Zwiększenie dostępności do bezpłatnego poradnictwa specjalistycznego (rodzinnego, psychologicznego, pedagogicznego, prawnego) oraz do terapii rodzinnej .....	50
6. Prowadzenie grup wsparcia dla osób i rodzin dotkniętych przemocą .....	51
7. Organizowanie wypoczynku letniego dla dzieci z rodzin wymagających wsparcia .....	51
8. Włączenie wolontariuszy do pracy z rodzinami (pomoc dzieciom w lekcjach, pomoc w opiece nad dziećmi) .....	54
<b>III. Inne działania w zakresie wspierania rodziny .....</b>	<b>55</b>
<b>IV. Wydatki w ramach realizacji celów Gminnego Programu Wspierania Rodziny .....</b>	<b>56</b>
<b>V. Osiągnięte rezultaty .....</b>	<b>58</b>
<b>VI. Podsumowanie .....</b>	<b>60</b>
 Spis wykresów i tabel .....	62
 Załączniki .....	64

## I. Wstęp

*Ustawa z dnia 9 czerwca 2011 r. o wspieraniu rodziny i systemie pieczy zastępczej* (tj. Dz.U. z 2015, poz. 332.) określa zadania administracji publicznej w zakresie wspierania rodziny. Do zadań gminy w tym obszarze należą między innymi: tworzenie oraz rozwój systemu opieki nad dzieckiem, w tym placówek wsparcia dziennego, praca z rodziną przeżywającą trudności w wypełnianiu funkcji opiekuńczo-wychowawczej poprzez zapewnienie im wsparcia i pomocy asystenta rodziny i dostępu do poradnictwa specjalistycznego, organizowanie szkoleń i tworzenie warunków do działania rodzin wspierających, prowadzenie placówek wsparcia dziennego, tworzenie możliwości podnoszenia kwalifikacji przez asystentów rodziny oraz finansowanie kosztów z tym związanych, finansowanie kosztów ponoszonych przez rodziny wspierające, współfinansowanie pobytu dziecka w rodzinnej oraz instytucjonalnej pieczy zastępczej. Zadania merytoryczne z tego zakresu są realizowane przez Miejski Ośrodek Pomocy Społecznej w Piły oraz inne jednostki gminne przy współpracy z organizacjami pozarządowymi w oparciu o 3-letni gminny program wspierania rodziny.

*Gminny Program Wspierania Rodziny Miasta Piły na lata 2014-2016* został przyjęty przez Radę Miasta Piły 30 września 2014 r. Rok 2014 r. był więc pierwszym, niepełnym jeszcze, rokiem realizacji *Programu*, którego głównym celem jest wspieranie powyższych rodzin w celu przywrócenia im zdolności do prawidłowego wypełniania obowiązków rodzicielskich. Adresowany jest on jednak nie tylko do rodzin aktualnie borykających się z trudnościami opiekuńczo-wychowawczymi, ale również do rodzin, w których dzieci zostały umieszczone w pieczy zastępczej, rodzin zagrożonych kryzysem, dzieci i młodzieży zagrożonej niedostosowaniem społecznym, a także do przedstawicieli instytucji, organizacji oraz służb pracujących na rzecz dzieci i rodziny.

*Gminny Program Wspierania Rodziny Miasta Piły na lata 2014-2016* wpisuje się w *Strategię Rozwiązywania Problemów Społecznych Miasta Piły do roku 2020* w obszarze wspierania rodziny oraz wspomaganie rozwoju dzieci i młodzieży. Sprawozdanie z realizacji ww. *Programu* jest jednocześnie rocznym sprawozdaniem z realizacji zadań z zakresu wspierania rodziny, jakie zgodnie z art. 179 *ustawy z dnia 9 czerwca o wspieraniu rodziny i systemie pieczy zastępczej* Prezydent Miasta Piły jest zobowiązany przedłożyć radzie miasta.

## II. Działania realizowane w ramach Gminnego Programu Wspierania Rodziny

*Cel operacyjny 1. Wypracowanie lokalnego systemu ochrony dzieci w rodzinach przeżywających trudności w sprawowaniu funkcji opiekuńczo-wychowawczej*

### 1. Diagnozowanie problemów rodzin i dzieci na terenie Gminy Piła

Diagnoza problemów rodzin i dzieci jest pierwszym krokiem w kierunku skutecznego udzielania pomocy rodzinom przeżywającym kryzys lub nieprawidłowo sprawującym funkcję opiekuńczo-wychowawczą. Prowadzona jest ona głównie przez pracowników socjalnych zatrudnionych w Miejskim Ośrodku Pomocy Społecznej w Pile.

W 2014 r. pomocą społeczną udzielaną przez pilski MOPS objętych było łącznie **2418** rodzin, liczących 6.113 osób, w tym **1111** rodzin posiadających dzieci. W stosunku do 2013 r. łączna liczba rodzin objętych wsparciem Ośrodka zmniejszyła się (o 5,73%), a tym samym spadła również (o 8,16%) liczba osób objętych społecznym wsparciem. Dane dotyczące rodzin i osób objętych pomocą społeczną przedstawia poniższa tabela.

**Tabela 1. Dane o rodzinach korzystających z pomocy społecznej w latach 2011-2014**

<b>Rok</b>	<b>Liczba rodzin objętych pomocą społeczną</b>	<b>Liczba osób w rodzinach objętych pomocą społeczną</b>
<b>2011</b>	2.264	5.815
<b>2012</b>	2.438	6.208
<b>2013</b>	2.565	6.656
<b>2014</b>	2.418	6.113

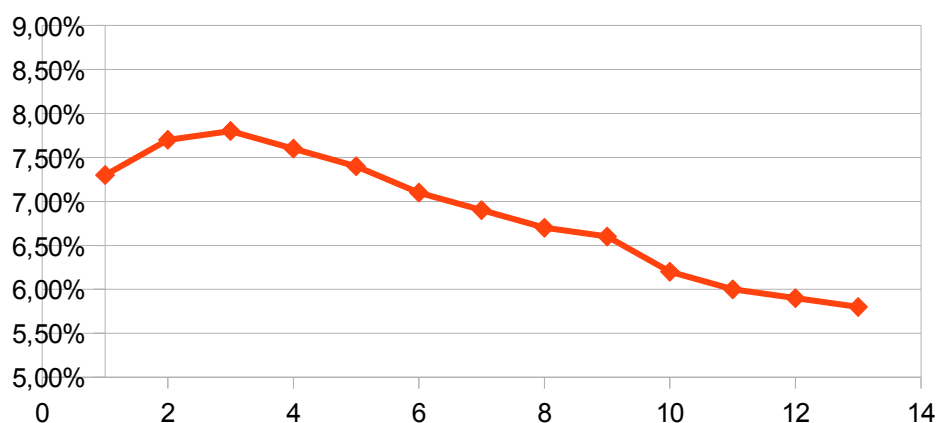
Źródło: Dane Miejskiego Ośrodka Pomocy Społecznej w Pile

Jak wynika z tabeli liczba rodzin objętych pomocą społeczną w latach 2011-2013 systematycznie wzrastała, a w 2014 r. nastąpił jej spadek.

Analizując powody przyznania pomocy społecznej w latach 2013 i 2014

zauważa się, że w 2014 r. znacząco zmniejszyła się liczba rodzin korzystających z pomocy społecznej z powodu bezrobocia (z 1700 do 1557) i ubóstwa (z 1637 do 1558). Można to wiązać z faktem, iż poprawiła się sytuacja na pilskim rynku pracy, o czym świadczy systematycznie zmniejszający się w 2014 r. wskaźnik bezrobocia. Spadek ww. wskaźnika w okresie od grudnia 2013 r. do grudnia 2014 r. ilustruje zamieszczony poniżej wykres.

**Wykres 1. Wskaźnik bezrobocia dla Gminy Piła w 2014 r.**



Źródło: Dane Powiatowego Urzędu Pracy w Pile

Pomimo poprawy sytuacji na pilskim rynku pracy bezrobocie oraz pozostające z nim w związku ubóstwo, nadal są jednymi z głównych powodów przyznawania pomocy społecznej. Powody przyznania społecznego wsparcia w latach 2011-2014 ilustruje zamieszczona poniżej tabela.

**Tabela 2. Powody przyznania pomocy społecznej w latach 2011-2014**

Powody przyznania pomocy	Liczba rodzin			
	2011	2012	2013	2014
Bezrobocie	1.474	1.584	1700	1557
Ubóstwo	1.365	1.520	1637	1558
Długotrwała choroba	954	983	1040	1045
Nieppełnosprawność	856	892	923	891

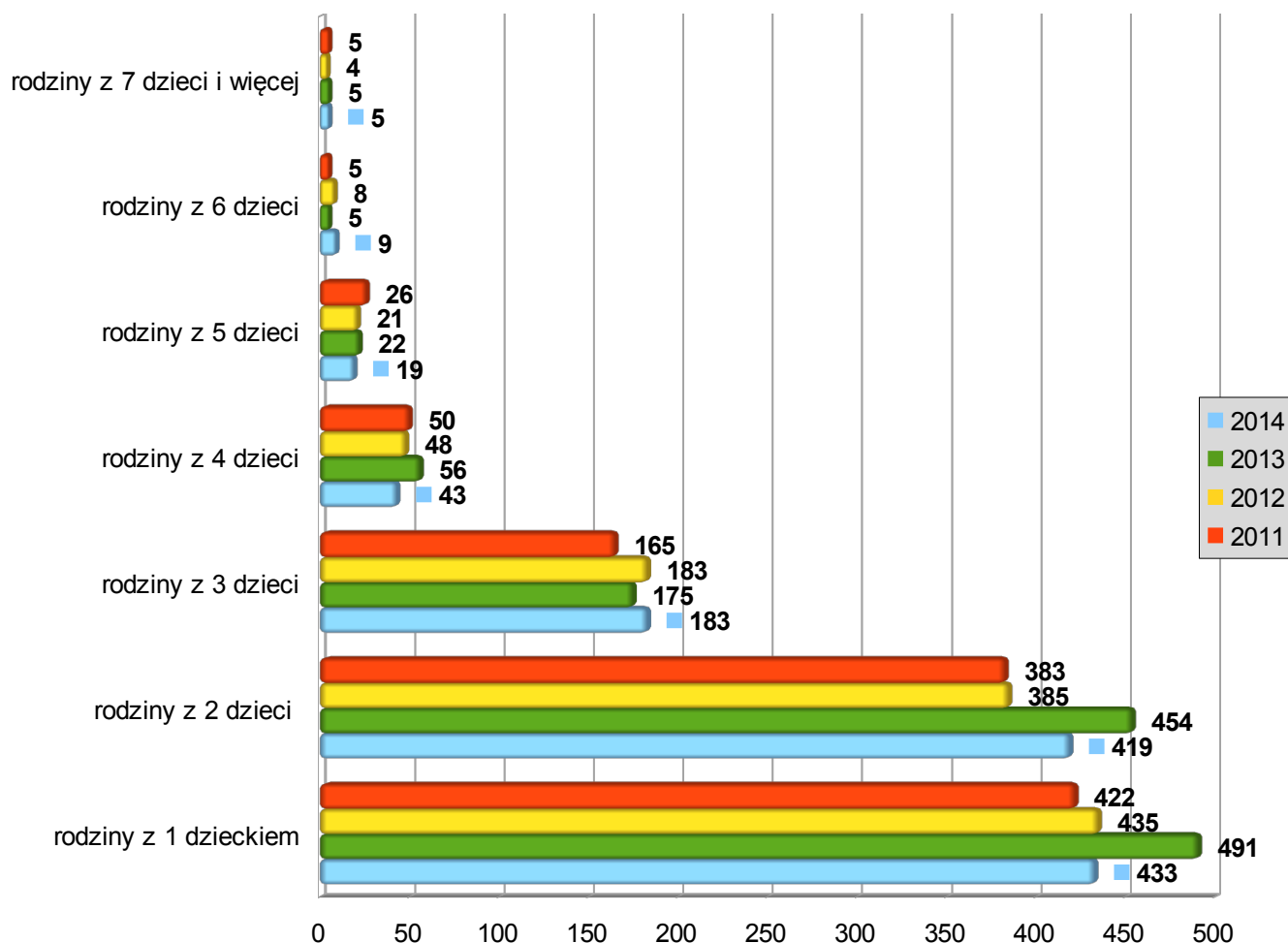
Bezradność w sprawach opiekuńczo-wychowawczych	493	544	612	583
w tym:				
- rodziny niepełne	382	416	457	438
- rodziny wielodzietne	80	82	85	75
Alkoholizm	358	378	401	396
Bezdomność	196	191	179	177
Potrzeba ochrony macierzyństwa	201	227	250	241
Przemoc w rodzinie	65	59	72	61

Źródło: Dane Miejskiego Ośrodka Pomocy Społecznej w Pile

Analizując dane zawarte w tabeli można zauważyć, że hierarchia problemów, z powodu których pilskie rodziny objęte są społecznym wsparciem, nie ulega znaczącym zmianom. Warto przy tym zauważyć, że po wzroście w latach 2011-2013, w 2014 r. zanotowano spadek liczby rodzin objętych pomocą z powodu bezradności w sprawach opiekuńczo-wychowawczych. Z dużym prawdopodobieństwem jest to efekt kompleksowego wsparcia (w tym w postaci asysty rodzinnej), jakie zgodnie z *ustawą z dnia 9 czerwca 2011 r. o wspieraniu rodziny i systemie pieczy zastępczej* otrzymują rodziny przeżywające kryzys oraz mające trudności w prawidłowym wypełnianiu funkcji opiekuńczo-wychowawczej. W 2014 r. zauważalny jest również spadek liczby rodzin, w których występuje problem alkoholizmu i przemocy.

W szczególnej sferze zainteresowań pracowników socjalnych są rodziny z dziećmi. Niezmiennie stanowią one największą grupę rodzin objętych społecznym wsparciem. Wśród typów rodzin z dziećmi, które w roku 2014 korzystały z pomocy MOPS w Pile najliczniejszą grupę stanowiły rodziny z 1 i 2 dzieci (odpowiednio 433 i 419 rodzin), co stanowi **76,68%** ogółu rodzin z dziećmi. Rodzin z trojgiem i więcej dzieci było ogółem **259**. Najmniej liczną grupą rodzin były rodziny z 6 i więcej dzieci. Podobna sytuacja była również w latach 2011-2013. Strukturę rodzin pod względem liczby wchodzących w ich skład dzieci ilustruje poniższy wykres.

**Wykres 2. Liczba dzieci w rodzinach objętych pomocą społeczną w latach 2011-2014**



Źródło: Dane Miejskiego Ośrodka Pomocy Społecznej w Pile

Wśród rodzin z dziećmi korzystających ze społecznego wsparcia 39,42% stanowiły rodziny niepełne. Wśród nich również przeważały rodziny z 1-2 dziećmi, które stanowiły **80,36 %** ogółu rodzin niepełnych.

Jako źródło wiedzy na temat kryzysu w rodzinach oraz nieprawidłowościach w sprawowaniu przez nie funkcji opiekuńczo-wychowawczej pracownicy socjalni wskazują:

- rodzinny wywiad środowiskowy w miejscu zamieszkania,
- informacje uzyskane w rejonie pracy socjalnej (np. od sąsiadów),



- informacje uzyskane z jednostek oświatowych,
- informacje uzyskane od kuratora sądowego,
- informacje uzyskane od przedstawicieli ochrony zdrowia,
- informacje uzyskane z policji,
- współpracę z asystentem rodziny,
- anonimowe zgłoszenia.

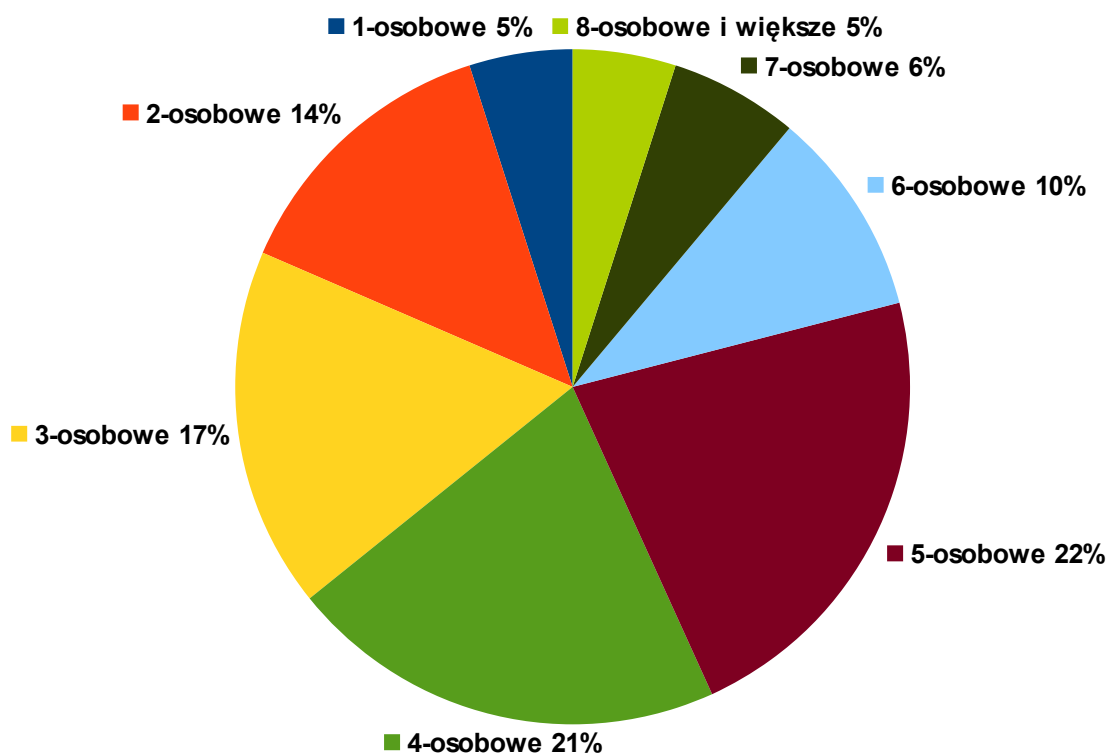
Zgodnie z *ustawą z dnia 9 czerwca 2011 r. o wspieraniu rodziny i systemie pieczy zastępczej*, rodziny przeżywające trudności w wypełnianiu funkcji opiekuńczo-wychowawczej mogą liczyć na wsparcie gminy. Polega ono na analizie sytuacji rodzin oraz przyczyn występujących w nich kryzysów, rozwijaniu umiejętności opiekuńczo-wychowawczych rodzin, podniesieniu świadomości członków rodzin w zakresie planowania i funkcjonowania rodziny, pomocy w integracji rodzin, przeciwdziałaniu ich marginalizacji i degradacji społecznej oraz dążeniu do reintegracji rodzin. Rodziny otrzymują powyższe wsparcie poprzez działanie instytucji i podmiotów pracujących na rzecz rodziny i dziecka, w tym przede wszystkim poprzez wsparcie asystentów rodziny, jak również poprzez działanie placówek wsparcia dziennego i rodzin wspierających.

Asysta rodzinna jest formą wsparcia skierowaną do rodzin, które według wiedzy ośrodka pomocy społecznej przeżywają trudności opiekuńczo-wychowawcze. Po powzięciu takiej informacji o rodzinie, pracownik socjalny przeprowadza w niej wywiad środowiskowy, a następnie przeprowadza analizę sytuacji rodzinnej. Jeśli wyniknie z niej konieczność przydzielenia rodzinie asystenta rodziny, pracownik socjalny wnioskuje o tę formę wsparcia do kierownika ośrodka pomocy społecznej. Ponadto asysta rodzinna może być przyznawana rodzinie na mocy postanowienia sądu w oparciu o art. 109 § 4 *ustawy z dnia 25 lutego 1964 r. Kodeks rodzinny i opiekuńczy* (tj. Dz.U. z 2012 r. Poz. 788).

W 2014 r. asystą rodzinną objęte były łącznie 124 rodziny. W celu sporządzenia diagnozy sytuacji rodzin korzystających z tej formy wsparcia oraz sporządzenia ich charakterystyki wśród asystentów rodziny przeprowadzone zostało badanie ankietowe. Wzór formularza ankiety w załączniku nr 1. W powyższym badaniu analizowana była sytuacja **81 rodzin**, z którymi pracowali asystenci rodziny wg stanu na 31.12. 2014 r.

Z danych uzyskanym przez asystentów rodziny wynika, że wśród rodzin objętych asystą rodzinną, podobnie jak w 2013 r., przeważają rodziny liczące od 3 do 5 osób. Stanowią one **60%** ogółu rodzin, podczas gdy rok wcześniej stanowiły **65%**. Najmniej liczne, tak jak w poprzednim roku, są gospodarstwa liczące 8-9 osób oraz gospodarstwa jednoosobowe. Należy w tym miejscu zaznaczyć, że asystą rodzinną oprócz rodzin z dziećmi, objęte są także rodziny, z których dzieci przebywają w pieczy zastępczej, stąd wsparcie asystentów realizowane jest również w rodzinach jednoosobowych. Procentowy udział poszczególnych typów rodzin objętych asystą przedstawia poniższy wykres.

**Wykres 3. Typy rodzin objętych asystą rodzinną w 2014 r. pod względem liczebności**



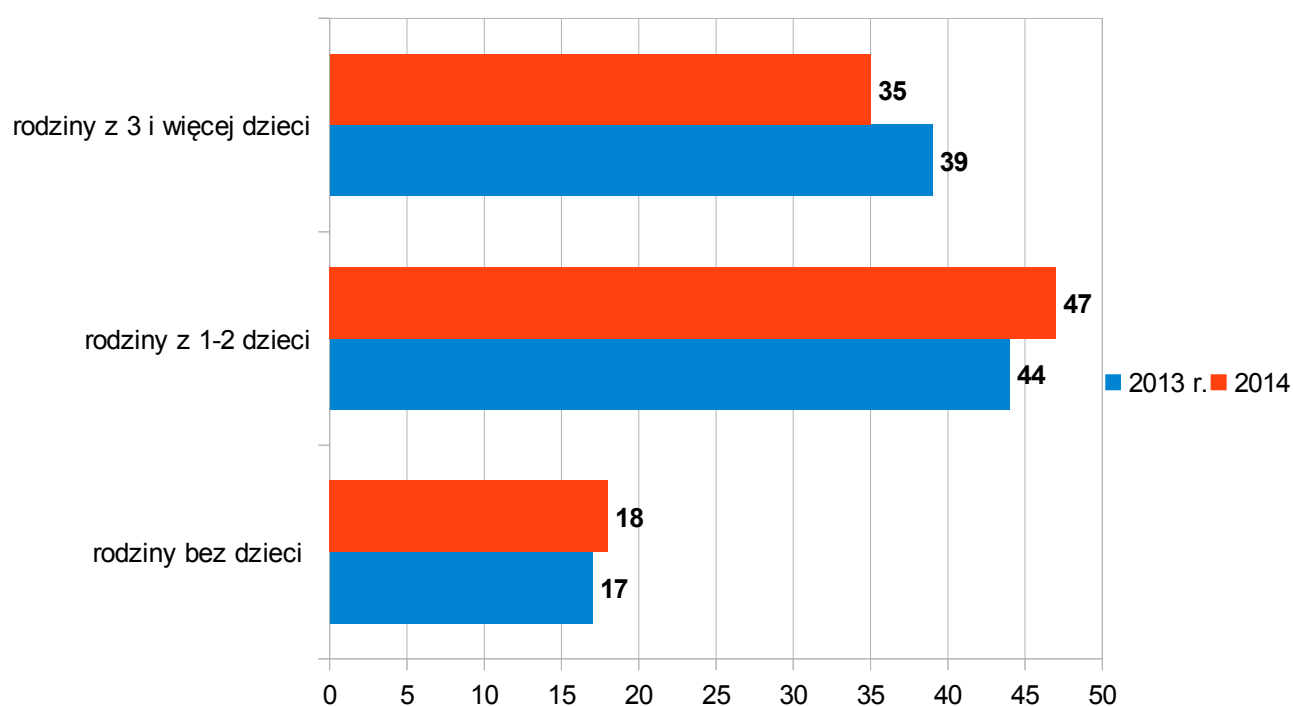
Źródło: Dane Miejskiego Ośrodka Pomocy Społecznej w Pile wg stanu na 31.12.2014 r.

Rodziny, z którymi wg stanu na 31 grudnia 2014 r. pracowali asystenci, liczyły łącznie **342 osoby**, z czego 175 osób stanowiły dzieci. Największy odsetek rodzin korzystających ze wsparcia asystentów stanowiły rodziny małe, w skład których wchodziło 1-2 dzieci (47%). Rodziny liczące 3 i więcej dzieci (**28 rodzin**) stanowiły blisko **35%** wszystkich rodzin objętych asystą w dniu 31.12.2014 r. Wśród nich przeważają rodziny z 3 dzieci (**12 rodzin**) oraz 4 dzieci (**8 rodzin**). Sytuacja ta

kształtuje się podobnie jak w roku 2013.

Najmniejszą grupę stanowiły rodziny nie sprawujące opieki nad dziećmi, które przebywały w pieczy zastępczej. Grupa ta liczyła **15 rodzin**. W stosunku do 2013 r. liczba ta wzrosła o 3 punkty procentowe. Należy przy tym nadmienić, że wśród nich znajdują się **4 rodziny**, u których umieszczenie dzieci w pieczy zastępczej było jednym z głównych powodów przydzielenia asystenta rodziny. Praca asystentów rodziny polegała w tym przypadku na dążeniu do takiej poprawy sytuacji opiekuńczo-wychowawczej rodziny, aby dzieci mogły jak najszybciej powrócić pod opiekę biologicznych rodziców. Strukturę rodzin z uwzględnieniem liczby dzieci pozostających pod ich opieką w latach 2013 i 2014 ilustruje poniższy wykres.

**Wykres 4. Struktura rodzin objętych asystą rodzinną w 2013 i 2014 r. pod względem liczby wchodzących w ich skład dzieci (w ujęciu procentowym)**



Źródło: dane Miejskiego Ośrodka Pomocy Społecznej w Pile wg stanu na 31.12.2013 i 31.12.2014 r.

Rodziny objęte wsparciem w postaci asysty rodzinnej to rodziny wieloproblemowe. Trudności, z jakimi się borykają, w większości są tożsame z problemami będącymi powodem przyznawania rodzinom pomocy społecznej. Przedstawia je poniższa tabela.

**Tabela 3. Główne problemy rodzin objętych asystą rodzinną w latach 2013-2014.**

Wyszczególnienie	2013		2014	
	Liczba rodzin	Udział procentowy	Liczba rodzin	Udział procentowy
Bezradność w sprawach opiekuńczo-wychowawczych	117	100%	81	100%
Bezrobocie	101	86%	62	77%
Nadużywanie alkoholu	51	44%	40	49%
Przemoc w rodzinie	25	21%	21	26%

Źródło: dane Miejskiego Ośrodka Pomocy Społecznej wg stanu na 31.12.2013 r. i 31.12.2014 r.

Bezradność w sprawach opiekuńczo-wychowawczych niezmiennie była głównym problemem, z jakim borykały się rodziny korzystające ze wsparcia asystentów rodziny. Był to również, zgodnie z art. 11 ust. 1 ustawy z dnia 9 czerwca 2011 r. o wspieraniu rodziny i systemie pieczy zastępczej, główny powód wnioskowania przez pracowników socjalnych o przydzielenie rodzinom asystentów rodziny.

Kolejnym problemem rodzin korzystających z tej formy wsparcia, tak jak w poprzednim roku było bezrobocie. Problem ten występował w **77% rodzin**. Sytuacja zawodowa w stosunku do 2013 r., gdzie problem bezrobocia dotyczył 86% rodzin, uległa wyraźnej poprawie. Z danych uzyskanych przez asystentów rodziny wynika ponadto, że znacząco zwiększył się odsetek rodzin, w których co najmniej jedna osoba pracowała w ciągu roku w oparciu o umowę o pracę lub umowę zlecenie. W 2013 r. wynosił on **18%**, podczas gdy w 2014 r. wzrósł on do **48%**. Z jednej strony jest to efekt poprawy sytuacji na rynku pracy, z drugiej zaś działań o charakterze motywacyjnym realizowanych przez asystentów rodziny oraz pracowników socjalnych.

W 2014 r. wzrosła liczba rodzin, u których występuje problem nadużywania alkoholu oraz problem przemocy w rodzinie. Ponadto według danych uzyskanych od asystentów rodziny łączne występowanie problemu bezrobocia i nadużywania alkoholu asystenci rodziny zaobserwowali w **36** rodzinach, a jednocześnie nadużywanie alkoholu i przemoc w **16** rodzinach. W stosunku do 2013 r. wartości te również wzrosły, co ilustruje zamieszczona poniżej tabela.

**Tabela 4. Korelacja głównych problemów występujących w rodzinach objętych asystą w latach 2013 i 2014**

Wyszczególnienie	2013			2014		
	Ogólna liczba rodzin objętych asystą	Liczba rodzin ze wskazanymi problemami	Udział procentowy	Ogólna liczba rodzin objętych asystą	Liczba rodzin ze wskazanymi problemami	Udział procentowy
Jednoczesne występowanie problemu nadużywania alkoholu i bezrobocia	<b>117</b>	45	38,46%	<b>81</b>	36	44,44%
Jednoczesne występowanie nadużywania alkoholu i przemocy		19	16,24%		16	19,75%

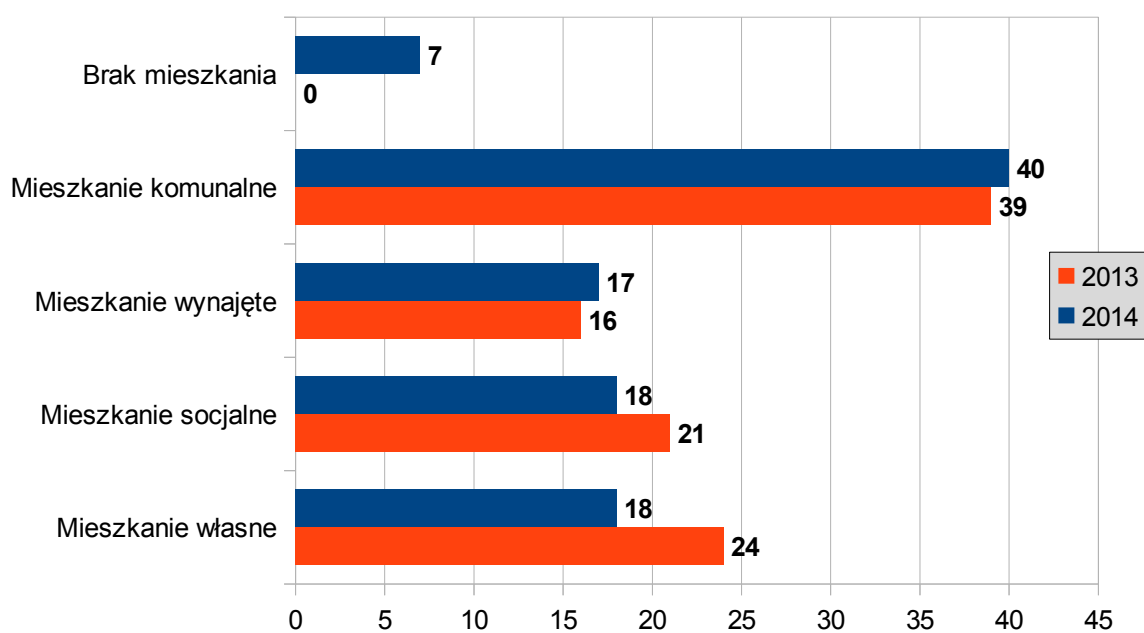
Źródło: Dane Miejskiego Ośrodka Pomocy Społecznej w Pile wg stanu na 31.12.2013 r. i 31.12.2014 r.

Dane te wskazują, że wprowadzenie asystentów do rodzin zagrożonych kryzysem i mających trudności w prawidłowym pełnieniu funkcji opiekuńczo-wychowawczej pozwoliło na dostrzeżenie większej ilości problemów występujących w ww. rodzinach. Pozwala na to specyfika pracy tej grupy specjalistów, która ma możliwość składania wizyt w miejscach zamieszkania rodzin w godzinach popołudniowych i wieczornych, a także w soboty, kiedy ma możliwość zastać wszystkich domowników i dokładnie przyjrzeć się zachowaniom poszczególnych członków rodziny oraz relacjom między nimi. Należy przy tym zauważyć, że rodziny objęte wsparciem asystentów wg stanu na 31.12.2013 r. i 31.12.2014 r. nie są tożsame. W trakcie roku asysta rodzinna została zakończona w 43 rodzinach, natomiast tą formą pomocy objęto 15 nowych rodzin (szczegółowe informacje na stronie 46).

Sytuacja mieszkaniowa rodzin korzystających ze wsparcia asystentów nie i zmieniła się znacząco w porównaniu do 2013 r. Z **24%** do **18%** zmniejszyła się liczba rodzin dysponujących własnymi lokalami mieszkalnymi. O **3%** mniej rodzin w 2014 r. zajmowało mieszkania socjalne. Można przy tym zauważyć, że największa liczba

rodzin, podobnie jak w poprzednim roku, mieszkała w lokalach komunalnych (rodziny te stanowiły **40%** ogółu). Porównywalna była za to liczba rodzin mających własne mieszkania, jak również rodzin zajmujących mieszkania socjalne. Problemem **20 rodzin** jest brak mieszkania. Część z nich, tj. **14 rodzin**, wynajmuje mieszkania. Pozostałych **6 rodzin**, z powodu bezdomności i braku możliwości wynajęcia lokalu mieszkalnego, korzystało w 2014 r. z pomocy w postaci schronienia przebywając w Ośrodku Wsparcia Miejskiego Ośrodka Pomocy Społecznej w Pile zlokalizowanego przy ul. Bohaterów Stalingradu 23. Sytuację mieszkaniową rodzin objętych asystą rodzinną ilustruje poniższy wykres.

**Wykres 5. Rodzaje mieszkań zajmowanych przez rodziny pracujące z asystentami rodziny w latach 2013 i 2014**

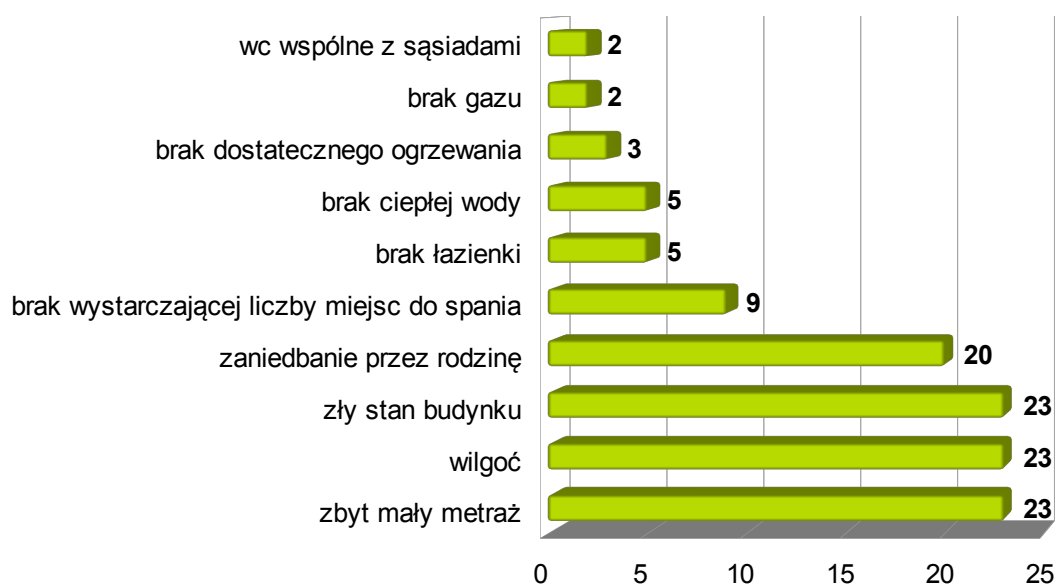


Źródło: dane Miejskiego Ośrodka Pomocy Społecznej w Pile wg stanu na 31.12.2013 r. i 31.12.2014 r.

Warunki mieszkaniowe rodzin w 2014 r. były bardzo zróżnicowane. Z danych uzyskanych przez asystentów rodziny wynika, że rodziny najczęściej skarżą się na zbyt mały metraż mieszkania w stosunku do potrzeb, wilgoć oraz zły stan budynku. Każdy z tych problemów zgłaszały po **23 rodziny**. W mieszkaniach **20 rodzin** asystenci odnotowali zaniedbania stworzone przez samych lokatorów. W tym przypadku praca asystentów koncentrowała się także na podnoszeniu umiejętności utrzymania porządku i czystości w mieszkaniu oraz motywowania do wykonywania bieżących napraw i remontów. Należy nadmienić, że w badaniu ankietowym rodziny podawały

maksymalnie po 3 problemy. Warto przy tym zauważyć, że w mieszkaniach **27 rodzin** nie odnotowano żadnych problemów, co pozwala wnioskować, że warunki w ww. lokalach są dobre i dostosowane do potrzeb wszystkich domowników. Problemy w mieszkaniach ww. rodzin przedstawia poniższy wykres.

**Wykres 6. Najczęstsze problemy w mieszkaniach zajmowanych przez rodziny korzystające z pomocy asystentów w 2014 r.**



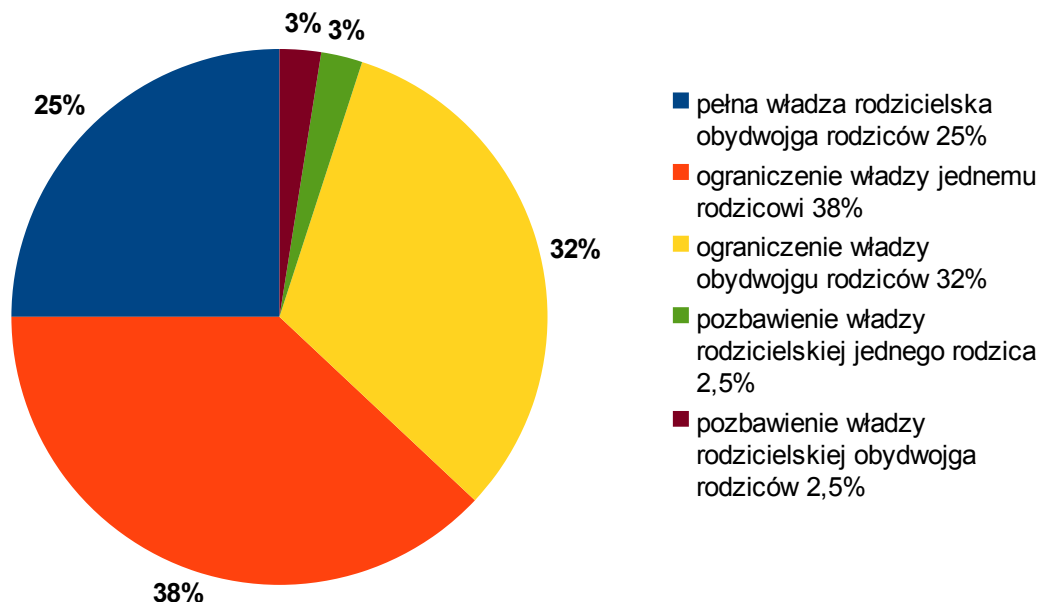
Źródło: Dane Miejskiego Ośrodka Pomocy Społecznej w Pile wg stanu na 31.12.2014 r.

Problemy, z jakimi borykają się rodziny objęte wsparciem asystentów, znacząco wpływają na sytuację dzieci w tych rodzinach. Konsekwencją nieprawidłowego wypełniania przez rodziny funkcji opiekuńczo-wychowawczej przy jednoczesnym występowaniu innych, wskazanych wyżej problemów, w skrajnych przypadkach jest ograniczenie lub odebranie rodzicom władzy rodzicielskiej, a nierzadko również umieszczenie dzieci w pieczy zastępczej.

Według stanu na 31 grudnia 2014 r. ograniczoną władzę rodzicielską mieli rodzice w **57** badanych rodzinach, w tym w **26** dotyczyło ono zarówno ojca, jak i matki. Tylko w 2014 r. sąd ograniczył władzę rodzicielską w **11 rodzinach**, przy czym w **3** z nich władza została ograniczona obydwójgu rodzicom.

W **4 rodzinach** łącznie **6 rodziców** było pozbawionych władzy rodzicielskiej, przy czym **5 rodziców z 3 rodzin** zostało pozbawionych władzy rodzicielskiej w 2014 r. Informację dotyczącą władzy rodzicielskiej przedstawia poniższy wykres.

**Wykres 7. Władza rodzicielska w rodzinach korzystających ze wsparcia asystentów rodziny w 2014 r.**



Źródło: dane Miejskiego Ośrodka Pomocy Społecznej w Pile wg stanu na 31.12.2014 r.

W konsekwencji ograniczenia bądź odebrania obydwójgu rodzicom władzy rodzicielskiej (według stanu na 31 grudnia 2014 r.) **49 dzieci z 17 rodzin** objętych asystą przebywało w pieczy zastępczej. Porównując z danymi za 2013 r. liczba dzieci przebywających w pieczy zastępczej nieznacznie wzrosła z **46** do **49**. Odsetek rodzin nie sprawujących opieki nad dziećmi w obydwu latach jest porównywalny. Ilustruje to poniższa tabela.

**Tabela 5. Rodziny objęte wsparciem asystentów w latach 2013 – 2014 z dziećmi przebywającymi w pieczy zastępczej**

	Liczba rodzin z dziećmi przebywającymi w pieczy zastępczej	Udział procentowy w stosunku do rodzin objętych asystą
Rok 2013	24	20,5%
Rok 2014	17	21%

Źródło: Dane Miejskiego Ośrodka Pomocy Społecznej w Pile

Dominującymi problemami wśród rodzin, z których dzieci przebywały w pieczy zastępczej w 2014 r., oprócz trudności w wypełnianiu funkcji opiekuńczo-wychowawczej, było nadużywanie alkoholu i przemoc w rodzinie. Problem



uzależnienia od alkoholu dotykał **13 rodzin**, a problem przemocy **7 rodzin**. Łącznie przemoc i alkoholizm występowały w **6 rodzinach**.

W 2014 r. w pieczy zastępczej po raz pierwszy zostało umieszczonych **19 dzieci z 9 rodzin** objętych asystą wg stanu na 31 grudnia 2014 r. Należy przy tym zauważyć, że odsetek rodzin, z których dzieci zostały umieszczone w placówkach opiekuńczo-wychowawczych i rodzinach zastępczych w 2013 r. jest zbliżona do roku 2014. Przedstawia to zamieszczona poniżej tabela.

**Tabela 6. Rodziny objęte wsparciem asystentów rodziny z dziećmi umieszczonymi po raz pierwszy w pieczy zastępczej w roku 2013 i 2014**

	<b>Liczba rodzin objętych asystą</b>	<b>Liczba rodzin objętych asystą, z których dzieci zostały po raz pierwszy umieszczone w pieczy zastępczej</b>	<b>Udział procentowy</b>
Rok 2013	117*	11*	9,4 %
Rok 2014	81**	9**	11%

\* wg stanu na 31.12.2013 r.

\*\* wg stanu na 31.12.2014 r.

Źródło: dane Miejskiego Ośrodka Pomocy Społecznej w Pile

Asystenci rodziny pracując z rodzinami w kryzysie, borykającymi się z trudnościami w prawidłowym wypełnianiu funkcji opiekuńczo-wychowawczej, skupiają się na działaniach, których celem jest taka poprawa sytuacji, by możliwe było dalsze wychowanie dzieci przez rodziców biologicznych. Mimo iż wsparcie rodziny odbywa się za jej zgodą i, w założeniu, przy aktywnym jej udziale, nie wszystkie rodziny faktycznie korzystały z oferowanej przez asystentów pomocy. Powyższe rodziny nie tylko nie podejmowały żadnych działań naprawczych, ale również stwarzały sytuacje zagrażające zdrowiu i życiu dzieci, np. sprawując opiekę nad nimi pod wpływem alkoholu czy nie zaspakajając podstawowych potrzeb bytowych dzieci. Konsekwencją takiej postawy rodziców było umieszczenie dzieci w pieczy zastępczej. Należy nadmienić, że zgodnie z art. 15 ust 1 pkt 11 *ustawy z dnia 9 czerwca 2011 r. o wspieraniu rodziny i systemie pieczy zastępczej* do zadań asystentów rodziny należy

także podejmowanie działań interwencyjnych i zaradczych w sytuacjach zagrożenia bezpieczeństwa dzieci i rodzin.

Ośrodek realizował również zadania zmierzające do powrotu dzieci z pieczy zastępczej do rodzin biologicznych. W 2014 r. asysta rodzinna została przyznana **4 rodzinom**, z których **8** dzieci przebywało w pieczy zastępczej, w tym **3 rodzinom**, z których dzieci umieszczone zostały w pieczy w trybie interwencyjnym. Zaznaczyć w tym miejscu należy, że w roku 2014 z pieczy zastępczej do rodziców biologicznych powróciło **5 dzieci**.

## **2. Objęcie monitoringiem rodzin zagrożonych kryzysem i przeżywających trudności opiekuńczo-wychowawcze**

Z danych uzyskanych od pracowników socjalnych zatrudnionych w Miejskim Ośrodku Pomocy Społecznej w Pile wynika, że w 2014 r. monitorowali oni sytuację w **225** rodzinach zagrożonych kryzysem i przeżywających trudności opiekuńczo-wychowawcze.

Do najczęściej podejmowanych przez pracowników socjalnych działań w ramach monitoringu należały:

- wizyta w środowisku, wywiad środowiskowy;
- współpraca z pedagogami szkolnymi, wychowawcami, psychologami;
- współpraca z kuratorem sądowym;
- pomoc finansowa;
- wnioskowanie o przydzielenie rodzinie asystenta rodziny.

Monitoring sytuacji rodziny prowadzili również asystenci rodziny. Zgodnie z art. 15 ust.1 pkt 16 *ustawy z dnia 9 czerwca 2011 r. o wspieraniu rodziny i systemie pieczy zastępczej* był on realizowany po zakończeniu pracy asystenta z rodziną. Działania te miały na celu upewnienie się, że rodzina, która przestała korzystać ze wsparcia asystenta faktycznie pokonała kryzys i nie ma już trudności w prawidłowym sprawowaniu opieki nad dziećmi. W 2014 r. asystenci monitorowali sytuację **22** rodzin, z którymi zakończyli pracę. Należy zaznaczyć, że w ani jednej spośród nich nie zaistniała sytuacja, by pracownik socjalny ponownie wnioskował o przydzielenie

rodzinnie asystenta rodziny.

W sytuacjach, kiedy rodzice nie podejmowali żadnych działań mających na celu poprawę sytuacji opiekuńczo-wychowawczej, pracownicy Miejskiego Ośrodka Pomocy Społecznej wnioskowali do sądu o wgląd w sytuację dziecka. W 2014 r. do sądu skierowanych zostało **14** takich wniosków.

### **3. Wypracowanie zasad współpracy interdyscyplinarnej na rzecz wsparcia dziecka oraz rodziny**

Zadania z zakresu wsparcia rodziny realizowane były przez asystentów rodziny przy współdziałaniu innych specjalistów Miejskiego Ośrodka Pomocy Społecznej w Pile, organizacji pozarządowych (szczegółowa informacja na temat działalności organizacji pozarządowych na stronie 25), a także innych instytucji.

Współpraca interdyscyplinarna na rzecz wsparcia dziecka i rodziny w obrębie MOPS w Pile polegała na stałym kontakcie pracowników socjalnych i asystentów rodziny, którzy pracowali na rzecz tych samych rodzin. Obydwie grupy pracowników systematycznie konsultowały się w ich sprawach, wspólnie opracowywały plan pracy z rodziną, w oparciu o który pracował asystent, przygotowywały pisma i opinie dotyczące klientów i ich dzieci kierowane do innych instytucji, a także wspierały się w bezpośredniej pracy w środowisku. Ponadto wymienieni wyżej pracownicy stale współpracowali również z pracownikami innych komórek MOPS, w tym Działu Świadczeń Rodzinnych i Alimentacyjnych, Sekcji Realizacji Świadczeń, Ośrodka Wsparcia czy Dziennego Domu Pomocy, przy którym funkcjonuje placówka wsparcia dziennego.

W 2014 r. pracownicy Miejskiego Ośrodka Pomocy Społecznej, będącego głównym realizatorem *Gminnego Programu Wspierania Rodziny Miasta Piły na lata 2014-2016*, współpracowali na rzecz rodzin i dzieci najczęściej z następującymi instytucjami:

- Sądem Rejonowym w Pile, w tym szczególnie z II Zespołem Kuratorskiej Służby Sądowej do Spraw Rodzinnych,
- pedagogami szkolnymi i wychowawcami dzieci we wszystkich szkołach i przedszkolach na terenie Gminy Piła,

- lekarzami rodzinnymi i pielęgniarkami oraz położnymi środowiskowymi ze wszystkich jednostek służby zdrowia na terenie Piły,
- Powiatowymi Centrami Pomocy Rodzinie będącymi organizatorami rodzinnej pieczy zastępczej dla dzieci pochodzących z Gminy Piła, w tym z ww. jednostkami w Pile, Trzciance, Wałczu, Kępnie, Chodzieży, Wągrowcu, Złotowie, Szamotułach,
- placówkami opiekuńczo-wychowawczymi, w których przebywają w pieczy zastępczej dzieci z Gminy Piła, w tym z POW w Pile, POW „Zaczarowany Domek” w Jastrowiu, POW "Rodzina" w Ratajach, Domem Dziecka w Pawłowce, POW w Więcborku, POW w Wydrznie, POW "Negeb" w Szamotułach, POW typu Specjalistyczno-Terapeutycznego pn. Ośrodek Leczenia Uzależnień Dzieci i Młodzieży w Jeźowce, POW typu rodzinnego w Osieku n/Notecią, Domem Dziecka w Liskowie, Salezjańskimi POW w Pleszewie i Dębnie,
- Komendą Powiatową Policji w Pile.

Współpraca z wymienionymi wyżej instytucjami miała zarówno charakter konsultacji, wymiany informacji, jak i podejmowania wspólnych działań na rzecz rodzin. Należy przy tym szczególnie podkreślić współpracę z organizatorami rodzinnej pieczy zastępczej oraz placówkami opiekuńczo-wychowawczymi, które podobnie jak Miejski Ośrodek Pomocy Społecznej w Pile są realizatorami zadań administracji publicznej wynikających *ustawy z dnia 9 czerwca 2011 r. o wspieraniu rodziny i systemie pieczy zastępczej*. Współpraca z powyższymi jednostkami polegała przede wszystkim na realizacji działań zmierzających do powrotu dzieci przebywających w pieczy zastępczej do rodzin biologicznych. W ramach tej współpracy asystenci rodziny i pracownicy socjalni podejmowali następujące czynności:

- uczestniczyli w posiedzeniach zespołów od spraw okresowej oceny sytuacji dziecka umieszczonego w rodzinnej pieczy zastępczej, zarówno w Pile, jak i poza miastem (należy przy tym nadmienić, że obecność asystentów prowadzących pracę z rodzinami, których dzieci są umieszczone w rodzinach zastępczych, na tych posiedzeniach jest obligatoryjna),
- uczestniczyli w posiedzeniach zespołów do spraw okresowej oceny sytuacji

dzieci umieszczonych w instytucjonalnej pieczy zastępczej, które odbywały się na terenie placówek opiekuńczo-wychowawczych, w których przebywają dzieci z Gminy Piła,

- sporządzali opinie o bieżącej sytuacji rodzin biologicznych.

Ponadto asystenci rodziny we współpracy z koordynatorem rodzinnej pieczy zastępczej oraz członkami rodziny opracowali plany pracy z rodziną, które były skoordynowane z planem pomocy dziecku umieszczonemu w pieczy zastępczej. Należy przy tym nadmienić, że według stanu na 31 grudnia 2014 r. w pieczy zastępczej przebywało **49** dzieci z **17** rodzin objętych wsparciem asystentów rodziny.

Przykładem współpracy interdyscyplinarnej wpisującej się w działania z zakresu wsparcia rodziny była również działalność Zespołu Interdyscyplinarnego do spraw rozwiązywania problemu przemocy w rodzinie, w skład którego wchodziłi przedstawiciele:

- Miejskiego Ośrodka Pomocy Społecznej w Pile,
- Miejskiej Komisji Rozwiązywania Problemów Alkoholowych w Pile,
- Powiatowego Centrum Pomocy w Pile,
- Specjalistycznego Ośrodka Wsparcia dla Ofiar Przemocy w Rodzinie w Pile,
- Szkoły Podstawowej nr 5,
- Szpitala Specjalistycznego w Pile,
- Zespołu Kuratorskiej Służby Sądowej do Spraw Dorosłych,
- Zespołu Kuratorskiej Służby Sądowej do Spraw Rodzinnych,
- Komendy Powiatowej Policji w Pile,
- Towarzystwa Przyjaciół Dzieci Zarząd Miejski w Pile,
- Prokuratury Rejonowej w Pile,
- Okręgowej Izby Pielęgniarek i Położnych.

W 2014 r. Zespół Interdyscyplinarny odbył **4 posiedzenia**. W celu rozwiązywania problemów związanych z wystąpieniem przemocy w rodzinie w indywidualnych przypadkach zespół zgodnie z art. 9a ust. 10 *ustawy z dnia 29 lipca*

2005 r. o przeciwdziałaniu przemocy w rodzinie (tj. Dz.U.2005 nr 180 poz.1493) tworzył grupy robocze. W 2014 r. w Piłę powołano **161** grup roboczych, a ponadto kontynuowano pracę w **136** grupach powołanych w poprzednich latach. Należy przy tym zaznaczyć, że grupy pracowały w rodzinach, w których w oparciu o procedurę "Niebieskie Karty" została stwierdzona przemoc. W 2014 r. powyższa procedura prowadzona była w **290** rodzinach, w tym w **112** rodzinach z dziećmi.

#### **4. Tworzenie warunków na rzecz uzyskania przez dzieci i młodzież jak najlepszego wykształcenia oraz rozwoju zainteresowań**

Piła jest gminą, która stworzyła dzieciom i młodzieży bardzo dobre warunki zarówno do zdobycia jak najlepszego wykształcenia na wszystkich szczeblach edukacji, jak i rozwoju zainteresowań.

W 2014 r. na terenie Piły funkcjonowały:

- 4 żłobki (w tym 1 publiczny i 3 niepubliczne),
- 4 kluby dziecięce,
- 26 przedszkoli (w tym 17 publicznych i 9 niepublicznych),
- 1 niepubliczny punkt przedszkolny,
- 6 szkół podstawowych,
- 3 zespoły szkół,
- 2 gimnazja.

Należy dodać, że w każdej z wymienionej powyżej szkół działają świetlice szkolne oraz świetlice socjoterapeutyczne, w których dzieci uzyskują pomoc w nauce, a także biorą udział w zajęciach edukacyjnych i rozwijających umiejętności oraz zdolności uczniów. Działalność żłobków, przedszkoli oraz szkół wspierana jest poprzez ośrodki kultury, sportu i rekreacji. Pozwala to na całoroczną pracę licznych kół zainteresowań, a także organizację wielu imprez.

Mówiąc o działaniach Gminy Piła na rzecz tworzenia warunków do uzyskania przez uczniów jak najlepszego wykształcenia i rozwoju zainteresowań należy wspomnieć także o placówkach wsparcia dziennego. Ich tworzenie i prowadzenie przez

gminy wynika z ustawy z dnia 9 czerwca 2011 r. o wspieraniu rodziny i systemie pieczy zastępczej (szczegółowe informacje na stronie 27).

Rodziny mające trudną sytuację materialną, która uniemożliwia zakupienie niezbędnych podręczników i przyborów szkolnych lub ogranicza dostęp dzieci i młodzieży do zajęć wymagających wniesienia odpłatności czy zakupu specjalistycznego sprzętu, mają możliwość skorzystania z pomocy materialnej o charakterze socjalnym dla uczniów w postaci stypendium szkolnego lub zasiłku szkolnego. Dystrybucją powyższych świadczeń zajmuje się Miejski Ośrodek Pomocy Społecznej w Pile. W 2014 r. stypendium szkolne otrzymało **799** uczniów. Ponadto **2** uczniów otrzymało pomoc w postaci zasiłku szkolnego.

Nową formą wsparcia rodzin realizowaną przez Gminę Piła jest program "Rodzina Trzy Plus". Program ma na celu zwiększenie szans rozwojowych i życiowych dzieci i młodzieży wychowujących się w rodzinach 3+, umożliwienie im łatwiejszego dostępu do dóbr kultury, sportu i rekreacji, ale także promocję wielodzietnych rodzin i kształtowanie ich pozytywnego wizerunku. Program skierowany jest do rodzin zamieszkałych na terenie Gminy Piła, które mają na utrzymaniu 3 lub więcej dzieci do 18 roku życia lub do 25 roku życia, jeśli dzieci uczą się lub studiują. Potwierdzeniem udziału w programie jest Karta Dużej Rodziny, która wydawana jest bezpłatnie i niezależnie od sytuacji materialnej każdemu członkowi rodziny. Należy przy tym zaznaczyć, że rodzice mogą korzystać z karty dożywotnio, natomiast dzieci do ukończenia 18 roku życia lub do ukończenia nauki, jednak nie dłużej niż do 25 roku życia. Dzięki posiadaniu karty członkowie rodzin biorących udział w programie "Rodzina Trzy Plus" mają możliwość uzyskania zniżek przy korzystaniu m.in. z oferty kulturalnej, rekreacyjnej, transportowej, nie tylko na terenie Piły, ale również w całym kraju, gdyż Gmina Piła włączyła się do Ogólnopolskiej Karty Dużej Rodziny opracowanej przez Ministerstwo Pracy i Polityki Społecznej. Partnerami Programu "Rodzina Trzy Plus" na terenie Piły są między innymi: Miejski Zakład Komunikacji Sp. z o.o., Regionalne Centrum Kultury – Fabryka Emocji, Miejski Ośrodek Sportu i Rekreacji, Centrum Rekreacji Wodnej AQUA-PIL Sp. z o.o., Centrum Strzelectwa Sportowego "Tarcza", Niepubliczne Przedszkole Disneyland, Państwowa Wyższa Szkoła Zawodowa.

Według stanu na 31 grudnia 2014 r. do Urzędu Miasta w Pile wpłynęły 484 wnioski o wydanie Karty Dużej Rodziny. Wydane zostały karty dla 454 rodzin, w tym

812 kart dla rodziców oraz 1500 kart dla dzieci.

## **5. Podnoszenie kwalifikacji pracowników instytucji oraz organizacji wspierających rodzinę i dzieci**

Rodziny wymagające wsparcia w sprawowaniu funkcji opiekuńczo-wychowawczej w większości są rodzinami wieloproblemowymi. Jak wynika z tabeli nr 2 na stronie 6 niniejszego sprawozdania ich problemy są bardzo zróżnicowane. Chcąc skutecznie realizować działania na rzecz wsparcia powyższych rodzin, pracownicy instytucji oraz organizacji pomocowych muszą systematycznie podnosić swoje kwalifikacje i doskonalić nabyte umiejętności.

W 2014 r. pracownicy socjalni i asystenci rodziny zatrudnieni w Miejskim, Ośrodku Pomocy Społecznej w Pile (będącym głównym realizatorem *Programu*) uczestniczyli w następujących szkoleniach, konferencjach i warsztatach:

- "Rola tożsamości w pracy z ofiarą przemocy" – 27 osób
- "Trudna miłość, czyli seksualność osób niepełnosprawnych intelektualnie. Osoby niepełnosprawne intelektualnie jako ofiary i sprawcy przemocy seksualnej" – 17 osób,
- "Emocje w mediacji" – 1 osoba,
- "Praca z trudnym, zadłużonym, niewypłacalnym podopiecznym" – 10 osób,
- "Metody oddziaływania w probacji" – 2 osoby,
- "Budowanie płaszczyzny porozumienia relacji: pracownik socjalny-rodzina dysfunkcyjna-szkoła" – 5 osób,
- "Pracownik interwencji kryzysowej" - 5 osób,
- "Standardy pracy socjalnej z rodziną zastępczą - między założeniami a potrzebami" – 1 osoba,
- "Komunikacja z trudnym klientem" – 1 osoba,
- "Pomoc społeczna i piecza zastępcza 2014" – 2 osoby,
- "Realizacja funkcji asystenta rodziny – prawo i praktyka" – 2 osoby



Ponadto w 2014 r. pracownicy Zespołu do spraw Asysty Rodzinnej Miejskiego Ośrodka Pomocy Społecznej w Pile systematycznie uczestniczyli również w cyklu zajęć doradczych pn. "Praktyczne ujęcie asystentury rodziny w Wielkopolsce" organizowanych przez Regionalny Ośrodek Polityki Społecznej w Poznaniu, podczas których asystenci rodziny i kadra kierownicza ośrodków pomocy społecznej z terenu całej Wielkopolski wymieniali się doświadczeniami ze swojej pracy w obszarze wsparcia rodziny. Należy nadmienić przy tym, że jedno z takich spotkań współprowadzili przedstawiciele Zespołu ds. Asysty Rodzinnej MOPS w Pile, którzy w ramach dzielenia się "dobrymi praktykami" zaprezentowali działania podejmowane przez pilski MOPS w obszarze wsparcia rodziny.

Swoje kwalifikacje podnosili w 2014 r. również wolontariusze ze Stowarzyszenia Centrum Wolontariatu w Pile, którzy współpracują z Miejskim Ośrodkiem Pomocy Społecznej w Pile w zakresie wspierania rodziny. W szkoleniach podstawowych dla przyszłych wolontariuszy wzięło udział **333 osób**, natomiast w szkoleniach specjalistycznych **168 osób**.

## **6. Wykorzystanie potencjału organizacji pozarządowych w zakresie działań na rzecz dzieci i rodziny**

Realizując zadania z zakresu wspierania rodziny Gmina Piła aktywnie współpracowała z organizacjami pozarządowymi, powierzając im wykonywanie zadań publicznych, na zasadach określonych w *ustawie z dnia 24 kwietnia 2003 r. o działalności pożytku publicznego i o wolontariacie* (tj. Dz.U.2014 poz. 1118).

W ramach realizacji gminnego programu współpracy z organizacjami pozarządowymi, w zakresie zadań z obszaru pomocy społecznej (wpisujących się jednocześnie w obszar wsparcia rodziny) w 2014 r. zawarto umowy na realizację następujących zadań:

- Organizacja wycieczki letniej dla dzieci i młodzieży – **6** umów (szczegółowy opis na stronie 51),
- "Promocja wolontariatu, organizacja szkoleń dla wolontariuszy oraz pośrednictwo pracy dla wolontariuszy w zakresie pomocy społecznej", (w tym uruchomienie punktów pomocy dzieciom w nauce) – **1** umowa (szczegółowy

opis na stronie 54),

- "Prowadzenie placówek wsparcia dziennego dla dzieci i młodzieży" – 1 umowa (szczegółowy opis na stronie 27)
- "Udzielanie schronienia" – 1 umowa ze Stowarzyszeniem Monar Pilskie Centrum Pomocy Bliźniemu Monar-Markot,
- "Dożywianie osób ubogich" – 1 umowa ze Caritas Parafii św. Antoniego w Pile,
- "Pozyskiwanie i dystrybucja żywności" – 1 umowa z Pilskim Bankiem Żywności,
- "Pozyskiwanie i dystrybucja mebli i sprzętu AGD" – 1 umowa z Pilskim Bankiem Żywności,
- "Streetworking i prowadzenie punktu informacyjno-konsultacyjnego dla osób bezdomnych i zagrożonych bezdomnością" – 1 umowa z Akcją Humanitarną "Życie" Oddział w Pile.

Ponadto w 2014 r. kontynuowana była współpraca z Centrum Charytatywno-Opiekuńczym Caritas pw. MB z Lourdes, prowadzącym Centrum Integracji Społecznej, działającym na rzecz osób długotrwale bezrobotnych. Na warsztaty zorganizowane w CIS Miejski Ośrodek Pomocy Społecznej w Pile skierował 33 osoby, z których 18 podpisało Indywidualny Plan Zatrudnienia. Z tej grupy 4 osoby podjęły zatrudnienie na otwartym rynku pracy.

## 7. Rozwój placówek wsparcia dziennego

Zgodnie z art. 18 ust. 1 ustawy z dnia 9 czerwca 2011 r. o wspieraniu rodziny i systemie pieczy zastępczej jednym z elementów wsparcia rodziny, będącego zadaniem własnym gminy, jest opieka i wychowanie dzieci w placówkach wsparcia dziennego.

W 2014 r. na terenie Gminy Piła funkcjonowały 2 placówki wsparcia dziennego dla dzieci i młodzieży, które prowadzone były w formie opiekuńczej. Pierwsza z nich działała w Dziennym Domu Pomocy Miejskiego Ośrodka Pomocy Społecznej w Pile, przy ul. Kondratowicza 19, jako świetlica środowiskowa. Jej działalność miała na celu:

- zapewnienie dzieciom opieki i bezpieczeństwa po zajęciach szkolnych;

- organizowanie zajęć w grupach, tworzenie warunków do nauki własnej, wdrażanie do samodzielnej pracy umysłowej;
- ujawnianie i rozwijanie zainteresowań i uzdolnień poprzez organizowanie zajęć w tym zakresie;
- wdrażanie dzieci i młodzieży do pożytecznego organizowania sobie czasu wolnego, wyrabiania nawyków kulturalnej rozrywki, zajęć ruchowych i zabawy;
- uczenie poszanowania tradycji, ciągłości kulturowej;
- pomoc w nauce i odrabianiu lekcji.

Świetlica w Dziennym Domu Pomocy w Pile funkcjonowała zarówno w trakcie roku szkolnego, jak i podczas ferii i wakacji. W ciągu roku zajęcia odbywały się codziennie (w dni powszednie) w godzinach 12.00-17.00. W ww. placówce wsparcia dziennego dzieci miały możliwość korzystania z kilku form zajęć, w tym:

- plastycznych i rękodzielniczych,
- muzycznych,
- sportowych,
- dydaktycznych.

Świetlica w Dziennym Domu Pomocy w Pile wyposażona jest w pomoce naukowe dostosowane do potrzeb edukacyjnych uczestników zajęć, komputery z programami multimedialnymi, gry planszowe, gry logiczne, sprzęt sportowy. Istnieje również możliwość skorzystania na miejscu z internetu. Do dyspozycji uczestników zajęć jest również biblioteczka, w której znajdują się encyklopedie i słowniki. Na zewnątrz budynku jest zagospodarowany teren do gry w siatkówkę i koszykówkę.

Oprócz cyklicznych zajęć w świetlicy organizowane były również okolicznościowe imprezy z okazji Świąt Wielkanocnych, Świąt Bożego Narodzenia, piknik z okazji Międzynarodowego Dnia Dziecka, a także turnieje sportowe i konkursy.

Zajęcia odbywały się nie tylko na terenie Dziennego Domu Pomocy, ale również w Centrum Aktywizacji Osób Starszych i Niepełnosprawnych Miejskiego Ośrodka Pomocy Społecznej w Pile oraz innych placówkach na terenie miasta. Były to między innymi:

- seanse filmowe w kinie "Helios",
- zajęcia na strzelnicy "Tarcza",
- gry i zabawy wodne w "Aquaparku",
- wyjścia nad jezioro,
- wycieczki krajoznawcze po okolicy.

Świetlica w Dziennym Domu Pomocy, zgodnie z art. 23, ust. 1 *ustawy z dnia 9 czerwca 2011 r. o wspieraniu rodziny i systemie pieczy zastępczej* współpracuje z rodzicami i opiekunami dzieci uczestniczących w zajęciach, pedagogami szkolnymi i wychowawcami dzieci oraz pracownikami socjalnymi i asystentami rodziny Miejskiego Ośrodka Pomocy Społecznej w Pile. Placówka wsparcia dziennego zapewnia dzieciom przynajmniej jeden posiłek, dostosowany do pory dnia i czasu uczestnictwa w zajęciach.

W 2014 r. świetlica w Dziennym Domu Pomocy dysponowała **15 miejscami**. W zajęciach codziennie uczestniczyło przeciętnie **14 dzieci**, (uczniów szkół podstawowych i gimnazjów), które były kierowane do niej przez Miejski Ośrodek Pomocy Społecznej w Pile na podstawie decyzji administracyjnych. Opiekę nad uczestnikami zajęć sprawował **1 wychowawca** przy pomocy **4 wolontariuszy**.

Drugą placówką wsparcia dziennego funkcjonującą w 2014 r. na terenie Gminy Piła była placówka prowadzona przez Salezjańskie Stowarzyszenie Wychowania Młodzieży w Pile, która mieściła się w Oratorium im. bł. Piątki Poznańskiej przy parafii p.w. św. Jana Bosko w Pile przy ul. Liebelta 3 w Pile. Jej działalność była realizowana jako zadanie publiczne zlecone przez gminę w trybie konkursowym na podstawie *ustawy z dnia 24 kwietnia 2003 r. o działalności pożytku publicznego i wolontariacie*.

Oferta ww. placówki skierowana była do dzieci kierowanych przez Miejski Ośrodek Pomocy Społecznej w Pile na podstawie decyzji administracyjnych. Pracę z podopiecznymi prowadzono w formie **4 kół zainteresowań**: koła kulinarnego, taneczno-teatralnego, plastycznego i gitarowego. Stałym elementem pracy placówki była również pomoc dzieciom w nauce. Powyższe zajęcia odbywały się w roku szkolnym od poniedziałku do piątku w godz. od 16.00 do 18.00, przy czym każde z nich odbywało się w inny dzień tygodnia. Raz w miesiącu (w weekend) dzieci mogły skorzystać z dodatkowych zajęć: "Bajek dla dzieci" i "Nocy filmowej" dla młodzieży,

podczas których wyświetlano bajki lub filmy, a dodatkowo organizowano gry i zabawy. Uczestnicy ww. zajęć brali także udział w weekendowych warsztatach uzupełniających działalność kół. Podsumowaniem powyższych zajęć były wycieczki do Poznania i Rumi oraz wyjścia do kina i restauracji.

Ww. placówka wsparcia dziennego dysponowała **60 miejscami**. Z jej oferty skorzystało łącznie **50 dzieci**.

## **8. Pozyskiwanie kandydatów do pełnienia funkcji rodzin wspierających**

Rodziny wspierające stanowią nowy instrument pracy z rodziną mający na celu wsparcie rodziców biologicznych w sprawowaniu opieki i wychowaniu dzieci. Zgodnie z art. 29 ust. 2 ustawy z dnia 9 czerwca 2011 r. o wspieraniu rodziny i systemie pieczy zastępczej mają one za zadanie wspierać (przy współpracy z asystentem rodziny) rodzinę przeżywającą trudności w wypełnianiu funkcji opiekuńczo-wychowawczej. Funkcję tę gmina może powierzyć osobom z bezpośredniego otoczenia dziecka, które nie były skazane prawomocnym wyrokiem za umyślne przestępstwo.

Po przyjęciu *Gminnego Programu Wspierania Rodziny Miasta Piły na lata 2014-2016*, tj. w ostatnim kwartale 2014 r., Miejski Ośrodek Pomocy Społecznej w Pile podjął kroki w kierunku pozyskania kandydatów do pełnienia powyższej funkcji. Rozpoczęto analizowanie potencjału otoczenia rodzin z problemami opiekuńczo-wychowawczymi w celu wyłonienia kandydatów do pełnienia funkcji rodzin wspierających. Dalszym krokiem będzie weryfikacja kandydatów, polegająca na uzyskaniu ich zgody na pełnienie funkcji rodziny wspierającej, a następnie na przeprowadzeniu rodzinnych wywiadów środowiskowych, które są podstawą do wydania przez dyrektora Miejskiego Ośrodka Pomocy Społecznej w Pile opinii na temat ich funkcjonowania. Ostatnim etapem przed podpisaniem umowy z rodziną wspierającą będzie szkolenie, podczas którego szczegółowo zostaną omówione zasady współpracy rodziny wspierającej z rodziną wspieraną i asystentem rodziny, a także zasady finansowania pomocy udzielanej przez rodzinę wspieraną. Zakłada się, że szkolenie dla rodzin wspierających powinno odbyć się najpóźniej do połowy 2015 r.

Z uwagi na fakt, że *ustawa z dnia 9 czerwca 2011 r. o wspieraniu rodziny i systemie pieczy zastępczej* przewiduje zawieranie umów z rodzinami wspierającymi, opracowany został wzór umowy z rodziną wspierającą, w którym określone zostały:

zakres pomocy udzielanej rodzinie wspieranej przez rodzinę wspierającą, zasady przygotowania rodziny wspierającej do pełnienia ww. funkcji oraz zasady zwrotu kosztów związanych z udzielaniem pomocy rodzinie wspieranej.

***Cel operacyjny 2. Wzmocnienie roli rodziny jako naturalnego środowiska wychowawczego i upowszechnianie wśród mieszkańców Piły wiedzy na temat systemu wsparcia rodziny***

**1. Promowanie wartości rodziny oraz prawidłowego wzorca postaw rodzicielskich i relacji w rodzinie**

Działania w powyższym zakresie w 2014 r. realizowane były głównie wśród klientów Miejskiego Ośrodka Pomocy Społecznej w Pile (w ramach działalności Klubu Integracji Społecznej) poprzez projekty socjalne mające na celu poprawę umiejętności komunikacji w rodzinie i poprawę umiejętności opiekuńczo-wychowawczych rodzin wielodzietnych i niepełnych. Łącznie KIS zrealizował **6** projektów, wśród których **3** obejmowały działania w zakresie promocji wartości rodziny, prawidłowych postaw rodzicielskich i relacji w rodzinie.

Pierwszy projekt "Porozumienie ma znaczenie", którego celem była poprawa umiejętności komunikacji w rodzinie, skierowany był do dorosłych z rodzin, w których występuje problem przemocy. Do udziału w nim skierowanych zostało **10** uczestników.

Celem drugiego projektu "Zgrana drużyna rodzinna" była poprawa umiejętności opiekuńczo-wychowawczych rodzin wielodzietnych. Do udziału w nim skierowanych zostało **9** uczestników.

Trzeci projekt "Klub Rodzica", skierowany był do rodzin niepełnych. Jego celem była poprawa umiejętności opiekuńczo-wychowawczych samotnych rodziców. Udział w nim wzięło **10** uczestników.

Pozostałe trzy projekty również wpisywały się w działania w zakresie wsparcia rodzin, przy czym ich oferta skierowana była do szerszego kręgu odbiorców, m.in. do osób mających trudności w racjonalnym gospodarowaniu budżetem domowym, osób reprezentujących bierny styl spędzania czasu wolnego oraz osób nadużywających alkoholu i uzależnionych od alkoholu.

Oprócz ww. projektów w 2014 r. Klub Integracji Społecznej realizował również

cykl zajęć integracyjno-edukacyjno-wychowawczych, których celem oprócz promocji wartości rodziny, wspólnego spędzania czasu przez członków rodziny było także kształtowanie i podnoszenie umiejętności rodzicielskich:

- zajęcia pt. "Kino rodzinne" – projekcje filmów dla całej rodziny,
- zajęcia pn. "Gry planszowe – logiczne i strategiczne – jako element integracyjny i edukacyjny w rozwoju rodziny",
- zajęcia pn. "Tanie gotowanie",
- zajęcia "Z historią i kulturą za pan brat": wykłady pt. "Piła wczoraj i dziś" oraz "Kultura, tradycja i kuchnia regionalna",
- warsztaty rozwoju zainteresowań - decoupage, majsterkowanie, filcowanie, itp.

W ramach powyższego cyklu odbyło się łącznie **80** zajęć, w których wzięło udział **76** osób.

Inne działania z zakresu promocji wartości rodziny, prawidłowego wzorca postaw rodzicielskich i relacji w rodzinie, w tym działania skierowane do szerszej grupy odbiorców (nie tylko klientów Miejskiego Ośrodka Pomocy Społecznej w Pile) planowane są na kolejne lata realizacji *Gminnego Programu Wspierania Rodziny Miasta Piły na lata 2014-2016*.

## **2. Promowanie działań z zakresu wspierania rodziny realizowanych na terenie Gminy Piła, w tym zadań asystenta rodziny i placówek wsparcia dziennego**

W 2014 r. - podobnie jak w poprzednich latach obowiązywania *ustawy z dnia 9 czerwca 2011 r. o wspieraniu rodziny i systemie pieczy zastępczej* - promocja działań w powyższym zakresie realizowanych na terenie Gminy Piła, ograniczona została do klientów Miejskiego Ośrodka Pomocy Społecznej oraz instytucji i urzędów współpracujących z MOPS w zakresie wynikającym z ustawy.

Działania w zakresie promocji asysty rodzinnej podejmowali przede wszystkim pracownicy socjalni oraz sami asystenci rodziny. Przed przyznaniem rodzinie wsparcia asystenta rodziny pracownik socjalny informuje ją o istocie asysty rodzinnej, zadaniach asystenta, formach udzielanej przez niego pomocy czy wsparcia oraz korzyściach, jakie

wynikają dla rodziny ze współpracy z asystentem. W 2014 r. asysta rodzinna została przyznana **15** rodzinom, które po zapoznaniu się z ofertą powyższej formy wsparcia, wyraziły na nią zgodę.

Ponadto w toku swojej pracy z rodzinami asystenci rodziny na bieżąco informowali swoich klientów oraz osoby z ich najbliższego otoczenia o działalności Zespołu ds. Asysty Rodzinnej, omawiając realizowane przez siebie zadania oraz zakres obowiązków. Podobną działalność o charakterze promocyjno-informacyjnym realizowali w urzędach oraz instytucjach, z którymi współpracowali w ramach wykonywanych przez siebie obowiązków zawodowych.

W podobny sposób realizowano promocję placówek wsparcia dziennego. Informacja na temat ich działalności przekazywana była rodzinom z dziećmi korzystającym ze wsparcia Miejskiego Ośrodka Pomocy Społecznej w Pile przez zatrudnionych w nim pracowników socjalnych i asystentów. Efektem tej działalności jest udział **64** dzieci w zajęciach oferowanych przez **2** placówki wsparcia dziennego, które funkcjonowały na terenie Piły w 2014 r.

Promocję działań w zakresie wsparcia rodziny realizowano również za pośrednictwem strony internetowej Miejskiego Ośrodka Pomocy Społecznej w Pile, gdzie pod adresem <http://mops.pila.pl/161-informacje-ogolne.html#center> znajduje się zakładka dotycząca pracy Zespołu ds. Asysty Rodzinnej. Podobna zakładka znajduje się również w Biuletynie Informacji Publicznej <http://biuletyn.abip.pl/mopspila/index.php?komunikat=7467&parent=7467>.

Inne działania w zakresie promocji zadań realizowanych w zakresie wsparcia rodziny przez Gminę Piła zaplanowane są na kolejne lata realizacji *Gminnego Programu Wspierania Rodziny Miasta Piły na lata 2014-2016*. Obejmować one będą między innymi wydanie materiałów edukacyjnych i promocyjnych dotyczących dostępnych w Pile form wsparcia rodziny oraz działalności Zespołu ds. Asysty Rodzinnej, dystrybuowanie ich wśród mieszkańców Piły, zamieszczenie ich na tablicach ogłoszeń i w gablotach w MOPS w Pile oraz (po uzyskaniu zgody innych urzędów oraz instytucji) również na tablicach ogłoszeń i w gablotach w ich siedzibach. Przewidziana jest również promocja w lokalnych mediach.

### **3. Promowanie idei rodzin wspierających**



W 2014 r. Miejski Ośrodek Pomocy Społecznej w Pile skupił się na rozeznaniu w środowisku rodzin objętych wsparciem asystentów rodziny pod kątem zapotrzebowania na tę formę wsparcia oraz znalezienia kandydatów do pełnienia funkcji rodziny wspierającej, a także na przygotowaniu merytorycznym do realizowania powyższych działań, w tym opracowaniu niezbędnej dokumentacji.

Promocja idei rodzin wspierających planowana jest na kolejne lata realizacji *Programu*. Planowane jest podjęcie następujących działań: promocja w mediach, wydanie materiałów edukacyjnych i promocyjnych, zamieszczenie informacji o rodzinach wspierających na stronie internetowej MOPS w Pile, Biuletynie Informacji Publicznej, a także na tablicach ogłoszeń i w gablotach we wszystkich budynkach Ośrodka oraz (po uzyskaniu zgody innych urzędów oraz instytucji) również na tablicach ogłoszeń i w gablotach w ich siedzibach.

#### **4. Zwrócenie uwagi na istotne problemy społeczne w celu zapobiegania marginalizacji rodzin przeżywających kryzys oraz podniesienia świadomości społeczeństwa o konieczności reagowania na krzywdę dziecka**

W 2014 r. na terenie Gminy Piła kontynuowana była Lokalna Kampania Informacyjna Przemocy – Nie! Pomocy –Tak! W jej ramach zostały dodrukowane materiały informacyjno-edukacyjne skierowane do lokalnej społeczności, zawierające informacje o działających w Pile instytucjach i osobach, które udzielają wsparcia ofiarom przemocy w rodzinie. Ulotki te zostały przekazane między innymi do instytucji, w których pracują na co dzień członkowie Zespołu Interdyscyplinarnego. Ponadto, z myślą o instytucjach uprawnionych do wszczynania i prowadzenia procedury "Niebieskie Karty", opracowane zostały kalendarze zawierające podstawowe informacje dotyczące ww. procedury. Na początku 2015 r. zostały one rozprowadzone wśród lekarzy rodzinnych.

W 2014 r. rozdystrybuowano także zakupione pod koniec 2013 r. roku profesjonalne materiały profilaktyczne (ulotki i plakaty) "Reaguj na przemoc!", opracowane przez Krakowską Akademię Profilaktyki. Materiały te zostały opracowane z myślą o najmłodszych świadkach przemocy.

Inne działania mające na celu zwrócenie uwagi na istotne problemy społeczne oraz podniesienie świadomości społeczeństwa o konieczności reagowania na krzywdę

dziecka przewidziane są na kolejne lata realizacji *Gminnego Programu Wspierania Rodziny Miasta Piły na lata 2014-2016*.

#### **5. Upowszechnianie informacji o instytucjach, osobach i możliwościach udzielania pomocy w środowisku lokalnym**

Na terenie Gminy Piła funkcjonuje szereg instytucji, osób, organizacji pozarządowych zajmujących się szeroko pojętym udzielaniem pomocy w środowisku lokalnym. Aby jednak przeciętny mieszkaniec Piły mógł skorzystać z ich potencjału i uzyskać kompleksową pomoc przy rozwiązywaniu problemów, zasadne wydaje się zebranie informacji od ww. podmiotów na temat ich działalności i oferowanych przez nich form pomocy. Kolejnym etapem wydaje się być udostępnienie kompletnych danych jak najszerszemu gronu odbiorców.

W 2014 r. asystenci rodziny zatrudnieni w MOPS w Pile zbierali informacje o działalności urzędów, instytucji, organizacji pozarządowych oraz indywidualnych osób realizujących zadania na rzecz wsparcia rodziny i pomocy rodzinie w kryzysie, tworząc bazę danych. Aktualizacja ww. danych planowana jest na pierwszy kwartał 2015 r. W kolejnych miesiącach dane te będą udostępniane wszystkim urzędom, instytucjom, jednostkom oświatowym, jednostkom służby zdrowia, celem dalszego upowszechniania za pomocą stron internetowych, tablic ogłoszeniowych, gablot.

#### **6. Opracowanie i propagowanie materiałów edukacyjnych dotyczących tematyki prawidłowego funkcjonowania rodziny**

Działania w powyższym zakresie podejmowane w 2014 r. polegały na stworzeniu bibliografii i zbieraniu informacji, które będą wykorzystane przy opracowaniu materiałów. Ich przygotowanie przewidziane jest na 2015 r. Propagowanie gotowych materiałów w głównej mierze odbywać się będzie za pośrednictwem strony internetowej Miejskiego Ośrodka Pomocy Społecznej w Pile.

#### **7. Współdziałanie ze społecznością lokalną w ramach rodzinnej integracji (imprezy okolicznościowe, festyny rodzinne, osiedlowe itp.)**

Działania na rzecz integracji rodzin są jednym z głównych zadań realizowanych w ramach wsparcia rodziny określonego w *ustawie z dnia 9 czerwca 2011 r. o*

wspieraniu rodziny i systemie pieczy zastępczej. Mogą one przyjmować różne formy np. imprez okolicznościowych, festynów, jak i zajęć warsztatowych. W 2014 r. Miejski Ośrodek Pomocy Społecznej realizował powyższe zadania w ramach pracy Klubu Integracji Społecznej oraz Dziennego Domu Pomocy.

Działalność Dziennego Domu Pomocy w dużej mierze skupia się na integracji międzypokoleniowej. Seniorzy uczestniczący w zajęciach w DDP w 2014 r. ściśle współpracowali z dziećmi z Przedszkola nr 8 w Pile oraz młodzieżą z Zespołu Szkół Gastronomicznych. Celami ww. współpracy było:

- stworzenie szansy wspólnego przebywania, zabawy, nauki i wychowania dzieci z osobami w starszym wieku;
- rozwijanie u dzieci osobowości otwartej i gotowej do współdziałania;
- obustronne kształtowanie więzi emocjonalnych,
- rozwijanie wspólnoty z najbliższym otoczeniem,
- wzajemne wzbogacenie doświadczeń i przeżyć.

Cele te osiągnięto przez podejmowane w 2014 r. działania:

- "Babcine bajanie, dziadkowe bajanie – czyli seniorzy czytają dzieciom" – spotkania cykliczne,
- "Dziadek majsterkowicz" – budowanie karmników,
- udział seniorów w uroczystościach przedszkolnych, np. w zabawie andrzejkowej, mikołajkowej, spotkaniu przy choince, obchodach Dnia Kota, Dnia Babci, Dnia Dziadka, Dnia Dziecka, powitaniu wiosny,
- zajęcia plastyczne,
- zajęcia techniczne,
- zajęcia kulinarne.

Szeroką ofertę spotkań integracyjnych dla rodzin przygotowała również Pilska Spółdzielnia Mieszkaniowa Lokatorsko-Własnościowa w Pile, która w okresie wakacyjnym zorganizowała między innymi:

- gry i zabawy na osiedlach,

- rodzinne grillowanie,
- plenerowe przedstawienia teatralne, w tym spektakl przygotowany przez aktorów z Warszawy w ramach współpracy z Powiatową i Miejską Biblioteką Publiczną im. Pantaleona Szumana w Pile na osiedlu Zamość oraz spektakl przygotowany przez aktorów z Poznania na osiedlu Śródmieście.

## **8. Promocja form aktywnego spędzania czasu wolnego przez dzieci i młodzież**

Gmina Piła realizuje zadania z zakresu organizacji czasu wolnego dla dzieci i młodzieży poprzez całoroczną działalność ośrodków kultury, sportu, rekreacji, placówek wsparcia dziennego, świetlic szkolnych i socjoterapeutycznych.

Szeroka oferta zajęć dla dzieci i młodzieży została przygotowana w okresie ferii zimowych oraz wakacji. Większość z nich były to zajęcia nieodpłatne, a w przypadku zajęć odpłatnych (kino, basen) gmina zapewniła zniżki cen biletów. Dzięki temu mogła z nich skorzystać możliwie największa liczba dzieci.

W trakcie ferii zimowych w Regionalnym Centrum Kultury Fabryka Emocji w Pile odbywały się:

- seanse filmowe,
- zajęcia z ceramiki artystycznej,
- zajęcia wokalne dla dzieci i młodzieży, w tym karaoke,
- spektakle teatralne,
- zajęcia taneczne,
- zajęcia i warsztaty plastyczne,
- warsztaty tworzenia komiksu i kreacji bohatera komiksowego,
- zajęcia fotograficzne
- wycieczka na strzelnicę,
- turniej strzelecki,
- konkursy plastyczne,

- walentynkowy bal karnawałowy.

Miejski Ośrodek Sportu i Rekreacji w Pile zorganizował dla dzieci 3 kuligi, a także naukę pływania na pływalni "Wodnik" oraz akademię piłki nożnej w hali sportowej. Powiatowa i Miejska Biblioteka Publiczna w Pile przygotowała zajęcia plastyczne i teatralne, a także zabawy interdyscyplinarne, projekcje filmów i bajek, głośne czytanie książek i warsztaty artystyczne, które odbywały się we wszystkich jej filiach. Ponadto zajęcia dla dzieci (prelekcje) oferowało Muzeum Stanisława Staszica w Pile, a cztery szkoły zorganizowały zimowiska dla uczniów.

Jeszcze więcej zajęć dla dzieci i młodzieży odbywało się w ramach "Wakacji w mieście 2014". Odbywały się one między innymi w:

- Regionalnym Centrum Kultury Fabryka Emocji w Pile,
- Miejskim Ośrodku Sportu i Rekreacji w Pile,
- Muzeum Stanisława Staszica w Pile,
- Muzeum Okręgowym w Pile,
- filiach Powiatowej i Miejskiej Biblioteki Publicznej w Pile.

W ofercie Regionalnego Centrum Kultury Fabryka Emocji, które w czasie wakacji czynne było codziennie, znalazły się:

- projekcje filmów,
- zajęcia z ceramiki,
- zajęcia plastyczne,
- zajęcia fotograficzne,
- spektakle teatralne,
- "gry i zabawy naszych rodziców",
- pogadanki,
- konkursy plastyczne,
- zajęcia muzyczne,
- wakacyjne spotkania z literaturą,

- zajęcia rytmiczno-ruchowe,
- warsztaty wokalne,
- karaoke,
- warsztaty taneczne,
- klub młodego ekologa,
- warsztaty rozwijania kreatywności i twórczości.

Wymienione zajęcia skierowane były do dzieci w wieku szkolnym. Odbywały się codziennie od poniedziałku do piątku. Większość z nich była nieodpłatna.

W Miejskim Ośrodku Sportu Rekreacji odbywały się zajęcia w ramach Letniej Akademii Piłki Nożnej, Letniej Akademii Tenisa Ziemnego oraz Animacji – gier i zabaw dla najmłodszych.

W Muzeum Stanisława Staszica odbywały się:

- wystawy (stałe i czasowe): "Stanisław Staszic 1755-1826", "Pod znakiem Staszica", "Jak miłą i pożyteczną jest rzeczą coraz więcej umieć. Szkolnictwo w Pile po II wojnie światowej";
- wykłady: "Wokół Piły – spacer rubieżami miasta śladami Wilhelma Roloffa", "Z dziejów pilskiego gimnazjum";
- pokaz: "Od koloru do wzoru";
- koncerty: "Piosenki, z których się żyje" (Alicji Majewskiej i Włodzimierza Korcza), "Teraz" (Doroty Osieńskiej i Pawła Stankiewicza), a także zespołów: "OLD TIMERS" i "PROJECT GRAPPELLI".

Wystawy odbywały się również w Muzeum Okręgowym w Pile oraz wchodzącym w jego strukturę Muzeum Kultury Ludowej w Osieku.

W okresie wakacyjnym zajęcia dla dzieci i młodzieży zorganizowała także Powiatowa i Miejska Biblioteka Publiczna. W oddziale dla dzieci biblioteki głównej oraz we wszystkich filiach odbywały się twórcze zabawy z książką z wykorzystaniem różnych technik plastycznych, warsztatów rękodzielnictwa, projekcji filmowych, zabaw literackich i wspólnego głośnego czytania. Uczestnicy zajęć mieli do dyspozycji gry planszowe, multimedialne, programy edukacyjne, kolorowanki. Dzieci mogły także

nieodpłatnie korzystać z internetu.

Odpłatne zajęcia w formie półkolonii, wakacyjnej nauki pływania i wakacyjnej nauki strzelania z broni ostrej odbywały się w Centrum Rekreacji Wodnej Aqua-Pil sp. z o.o. w Pile oraz zarządzanym przez nie Centrum Strzelectwa Sportowego "Tarcza" w Pile. Przez całe wakacje czynne były ponadto boiska "Orlik" w Szkole Podstawowej nr 1 i Zespole Szkół nr 2 oraz Miasteczko Ruchu Drogowego.

W organizację "Wakacji w Mieście 2014" włączyła się również Pilska Spółdzielnia Mieszkaniowa Lokatorsko-Własnościowa w Pile (szczegółowe informacje na stronie 36).

Należy również dodać, że Gmina Piła wraz z organizacjami pozarządowymi przygotowała dla dzieci i młodzieży cztery półkolonie. Uczestniczyło w nich łącznie **165** osób. Powyższa oferta skierowana była do dzieci i młodzieży z rodzin korzystających z pomocy społecznej. Ich rekrutację prowadził w związku z tym Miejski Ośrodek Pomocy Społecznej w Pile (szczegółowa informacja na stronie 51).

Działalność promocyjna w powyższym zakresie realizowana była przez każdy z podmiotów organizujących różne formy aktywnego spędzania czasu wolnego przez dzieci i młodzież. Promowały one swoją działalność we własnym zakresie, na ogół poprzez informacje zamieszczane na stronach internetowych, tablicach ogłoszeń oraz poprzez plakaty i ulotki (jak realizowało to Salezjańskie Stowarzyszenie Wychowania Młodzieży w Pile).

Miejski Ośrodek Pomocy Społecznej w Pile promował działalność gminy dotyczącą organizacji czasu wolnego dzieci i młodzieży głównie poprzez pracę asystentów rodziny i pracowników socjalnych prowadzących nabór do placówek wsparcia dziennego, a także kierujących dzieci na różne formy wypoczynku letniego i zimowego, organizowanych przez organizacje pozarządowe w ramach realizacji zadania publicznego.

Najszerzej w Gminie Piła promowana była akcja "Wakacje w mieście 2014". Wykorzystano do tego zarówno lokalne media, jak i strony internetowe poszczególnych instytucji realizujących działania w ramach tej akcji, tablice ogłoszeń oraz gabloty w instytucjach na terenie Piły. Ponadto odbyła się konferencja prasowa, organizowana przez Urząd Miasta w Pile, dotycząca wakacji w mieście.

## **9. Promowanie grup wsparcia oraz działań skierowanych na wzmocnienie kompetencji rodzicielskich**

W 2014 r. w obrębie Miejskiego Ośrodka Pomocy Społecznej działania skierowane na podniesienie kompetencji rodzicielskich realizowano w ramach pracy Klubu Integracji Społecznej (szczegółowa informacja na stronie 30). Obok zajęć w ramach projektów socjalnych KIS organizował wykłady dotyczące pracy z trudną młodzieżą:

- "Przestępczość nieletnich",
- "Zagrożenia w środowisku szkolnym i rówieśniczym",
- "Uzależnienia dzieci i młodzieży.

Łącznie odbyły się 4 wykłady, w których uczestniczyły 34 osoby. W dalszych planach Miejskiego Ośrodka Pomocy Społecznej w Pile jest utworzenie grup wsparcia dla rodziców mających trudności w prawidłowym sprawowaniu opieki i wychowaniu dzieci.

## **10. Organizowanie grup samopomocowych**

Grupy samopomocowe są formą wsparcia rodziny, która jest jeszcze stosunkowo mało spopularyzowana. W 2014 r. przy Miejskim Ośrodku Pomocy Społecznej w Pile utworzone zostały 3 grupy samopomocowe. Ich działalność była elementem projektów realizowanych przez Klub Integracji Społecznej. Ilustruje to poniższa tabela.

**Tabela 7. Grupy samopomocowe funkcjonujące w ramach projektów KIS w 2014 r.**

<b>Nazwa projektu</b>	<b>Liczba spotkań</b>	<b>Liczba uczestników</b>
"Pierwszy krok"	8	7
"Zgrana drużyna rodzinna"	5	10
"Klub rodzica"	6	10

Źródło: Dane Miejskiego Ośrodka Pomocy Społecznej w Pile



Działalność grup samopomocowych będzie rozwijana w kolejnych latach.

***Cel operacyjny 3. Wspieranie rodziców w pełnionych przez nich funkcjach opiekuńczo-wychowawczych***

**1. Opracowanie indywidualnych planów pomocy dostosowanych do rzeczywistych potrzeb rodzin przeżywających kryzys**

Rodziny mające trudności w prawidłowym wypełnianiu funkcji opiekuńczo-wychowawczej i wymagające wsparcia w powyższym zakresie są rodzinami, które borykają się z wieloma trudnościami. Aby udzielana im pomoc była skuteczna, konieczne jest indywidualne podejście do rodzin i opracowanie dla każdej z nich indywidualnego planu pracy.

Opracowaniem indywidualnych planów pomocy rodzinom zajmują się pracownicy socjalni, którzy zawierają z rodzinami kontrakty socjalne oraz asystenci rodziny, którzy wspólnie z rodzinami i przy konsultacji pracownika socjalnego oraz w razie potrzeby koordynatora rodzinnej pieczy zastępczej, opracowują plany pracy z rodziną. W 2014 r. ww. pracownicy Miejskiego Ośrodka Pomocy Społecznej sporządzili:

- **24** kontrakty socjalne,
- **122** plany pracy z rodziną.

Należy przy tym nadmienić, że podana wyżej liczba kontraktów socjalnych dotyczyła wyłącznie rodzin przeżywających kryzys i mających trudności w prawidłowym wypełnianiu obowiązków rodzicielskich. Rzeczywista liczba zawartych w 2014 r. kontraktów socjalnych wyniosła 105.

**2. Udzielanie pomocy materialnej rodzinom znajdującym się w trudnej sytuacji ekonomicznej**

W 2014 r. Miejski Ośrodek Pomocy Społecznej udzielił pomocy łącznie **2.418** rodzinom, w tym **2.143** rodziny otrzymały ją w postaci świadczeń pieniężnych. Należy przy tym nadmienić, że pomoc materialna skierowana do rodzin z dziećmi znajdujących

się w trudnej sytuacji ekonomicznej nie ograniczała się wyłącznie do wypłaty zasiłków z pomocy społecznej. Dzieci i młodzież objęto także Programem "Pomoc państwa w zakresie dożywiania", w ramach którego zapewniono im posiłki w szkołach. Tą formą pomocy objęto łącznie **1.479** uczniów, w tym:

- **1.064** uczniów szkół podstawowych,
- **329** uczniów gimnazjów,
- **86** uczniów szkół ponadgimnazjalnych.

Uczące się dzieci i młodzież otrzymywały również pomoc w postaci stypendium szkolnego i zasiłku szkolnego (szczegółowe informacje na stronie 42).

Kolejną formą pomocy kierowaną do rodzin z dziećmi dystrybuowaną przez Miejski Ośrodek Pomocy Społecznej w Pile są świadczenia rodzinne. Wśród nich należy wymienić zasiłki rodzinne wraz z dodatkami, w tym z tytułu:

- urodzenia dziecka,
- opieki nad dzieckiem w okresie korzystania z urlopu wychowawczego,
- samotnego wychowywania dziecka,
- kształcenia i rehabilitacji dziecka niepełnosprawnego,
- rozpoczęcia roku szkolnego,
- podjęcia przez dziecko nauki w szkole poza miejscem zamieszkania,
- wychowywania dziecka w rodzinie wielodzietnej.

Według stanu na 31 grudnia 2014 r. zasiłek rodzinny wraz z dodatkami wypłacony został **1.407** rodzinom łącznie dla **2.657** dzieci. Należy zauważyć, że od 2011 r. liczba rodzin uprawnionych do tych świadczeń systematycznie malała, co ilustruje poniższa tabela.

**Tabela 8. Ilość rodzin otrzymujących zasiłki rodzinne z dodatkami w latach 2011-2014**

<b>Wyszczególnienie</b>	<b>Rok 2011*</b>	<b>Rok 2012*</b>	<b>Rok 2013*</b>	<b>Rok 2014*</b>
Ilość rodzin, pobierających	<b>1 756</b>	<b>1 678</b>	<b>1586</b>	<b>1407</b>

zasiłek, w tym, z:				
- 1 dzieckiem	665	682	648	543
- 2 dzieci	695	627	597	547
- 3 dzieci	285	270	242	232
- 4 i więcej	111	98	93	81
<b>Ogółem ilość dzieci, na które wyplacono zasiłek rodzinny</b>	<b>3 354</b>	<b>3 138</b>	<b>2964</b>	<b>2657</b>

\* wg stanu na 31 grudnia w poszczególnych latach

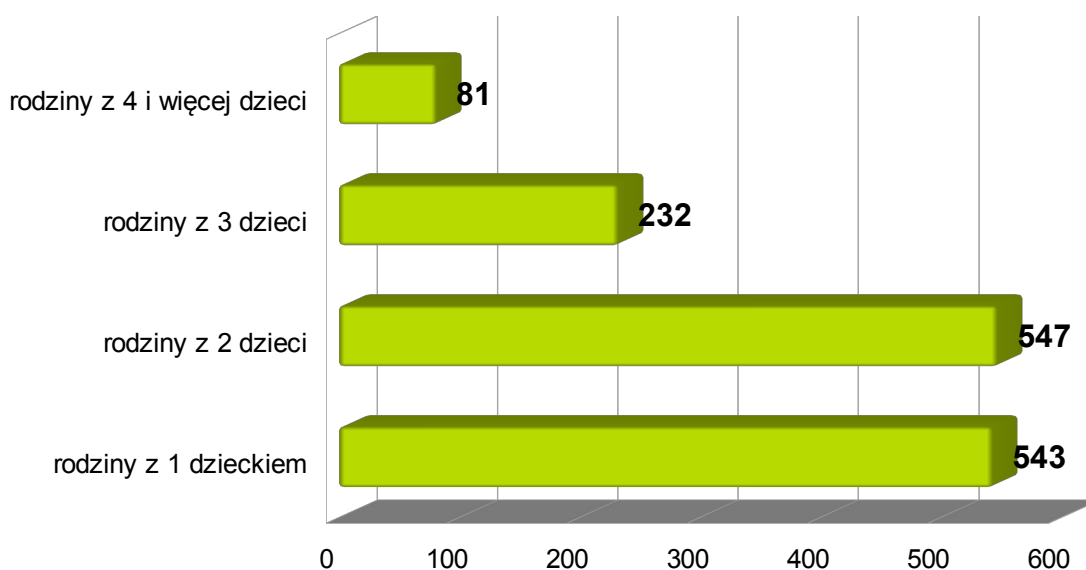
Źródło: Dane Miejskiego Ośrodka Pomocy Społecznej w Pile

Kryterium dochodowe uprawniające do otrzymania zasiłku rodzinnego od początku realizowania ustawy z dnia 28 listopada 2003 r. o świadczeniach rodzinnych (tj. Dz.U.2013 poz. 1456) do 31 października 2012 r. wynosiło 504,00 zł miesięcznie na osobę w rodzinie, a w przypadku rodziny, w której wychowuje się dziecko niepełnosprawne - 583,00 zł. Od listopada 2012 r. wzrosło odpowiednio do 539,00 zł i 623,00 zł. Od 1 listopada 2014 r. podniesiono je do kwot 574,00 zł na osobę w rodzinie i 664,00 zł na osobę w rodzinie z dzieckiem niepełnosprawnym.

Mimo podwyższenia kwoty kryterium dochodowego liczba rodzin uprawnionych do zasiłków rodzinnych malała. Główną przyczyną takiego stanu jest wprowadzony przez ustawodawcę nowy sposób obliczania ww. kryterium. Wprowadził on konieczność dzielenia dochodu uzyskanego przez liczbę miesięcy, w których dochód był faktycznie uzyskany, a nie jak wcześniej przez liczbę 12 miesięcy. W konsekwencji zwiększyła się liczba wnioskodawców, którzy przekraczają kryterium dochodowe (nierzadko o kilka lub kilkanaście złotych), co skutkowało odmową przyznania świadczenia.

Wśród rodzin otrzymujących zasiłki rodzinne największa grupa to rodziny z 1-2 dziećmi (łącznie 1090 rodzin), które stanowią **77,47%** wszystkich rodzin otrzymujących zasiłek rodzinny. Strukturę rodzin otrzymujących zasiłek rodzinny pod względem liczby dzieci ilustruje poniższy wykres.

**Wykres 8. Liczba dzieci w rodzinach otrzymujących zasiłek rodzinny w 2014 r.**



\*wg stanu na 31.12.2014 r.

Źródło: Dane Miejskiego Ośrodka Pomocy Społecznej w Pile

Należy zauważyć, że rodziny z 1 i 2 dziećmi są dominującą grupą również wśród rodzin korzystających w 2014 r. z pomocy społecznej, jak i wśród rodzin otrzymujących wsparcie asystentów rodziny.

Kolejnym ze świadczeń rodzinnych jest jednorazowa zapomoga z tytułu urodzenia się dziecka. Powyższe świadczenie w 2014 r. otrzymały **523** rodziny, w których urodziło się **536** dzieci. W latach 2011-2013 liczba rodzin uprawnionych do powyższego świadczenia corocznie znacząco spadała. W 2014 r. odnotowano niewielki wzrost liczby rodzin (oraz urodzonych w nich dzieci) w stosunku do 2013 r. Ilustruje go poniższa tabela.

**Tabela 9. Liczba rodzin otrzymujących jednorazową zapomogę z tytułu urodzenia się dziecka w latach 2011-2014**

Wyszczególnienie	Rok 2011	Rok 2012	Rok 2013	Rok 2014
Ilość rodzin, którym przyznano świadczenie	798	668	513	523
Ilość dzieci, na które przyznano	803	673	522	536

świadczenie				
-------------	--	--	--	--

Źródło: Dane Miejskiego Ośrodka Pomocy Społecznej w Pile

Warunkiem uzyskania jednorazowej zapomogi jest pozostawanie matki pod opieką medyczną najpóźniej od 10 tygodnia ciąży. Ponadto od 2013 r. wprowadzono kryterium dochodowe uprawniające do otrzymania ww. świadczenia. Wynosi ono 1.922,00 zł miesięcznie na osobę w rodzinie. W 2014 r. w 7 przypadkach odmówiono przyznania świadczenia z powodu przekroczenia kryterium dochodowego.

Kolejną formą finansowego wsparcia rodziny realizowaną w Miejskim Ośrodku Pomocy Społecznej w Pile są świadczenia z funduszu alimentacyjnego. W 2014 r. wypłacono je wg stanu na 31 grudnia 2014 r. **574** rodzinom, w których do otrzymania powyższego świadczenia uprawnionych było **852** osób. Liczba rodzin i osób uprawnionych do otrzymania świadczeń z funduszu spada od 2012 r. Przedstawia to kolejna tabela.

**Tabela 10. Liczba rodzin i osób otrzymujących świadczenie z funduszu alimentacyjnego w latach 2011-2014**

Wyszczególnienie	Rok 2011*	Rok 2012*	Rok 2013*	Rok 2014*
Ilość rodzin, którym wypłacano świadczenie	557	640	617	574
Ilość osób uprawnionych, na które wypłacano świadczenie	890	938	921	852

\* wg stanu na 31 grudnia w poszczególnych latach

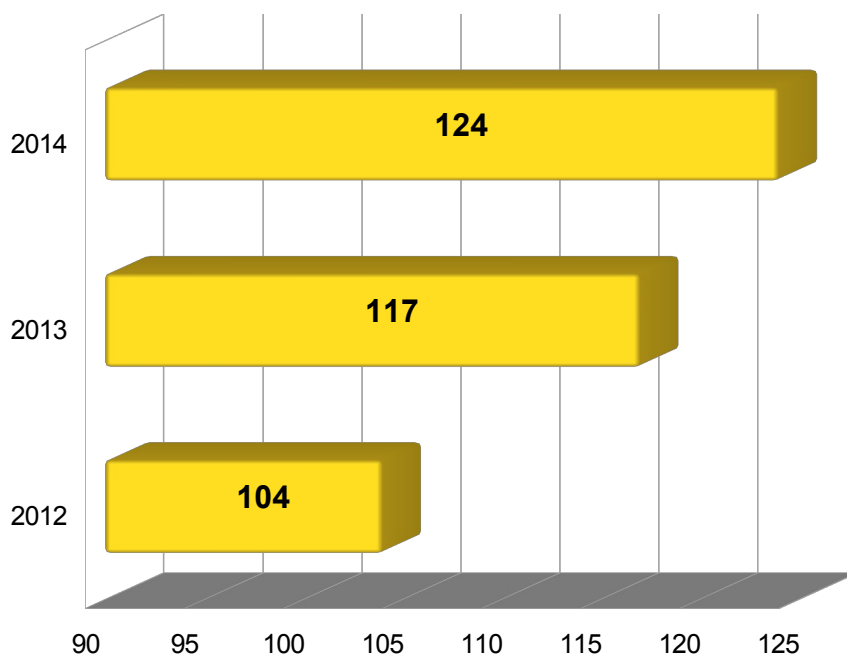
Źródło: Dane Miejskiego Ośrodka Pomocy Społecznej w Pile

Wpływ na zmniejszanie się liczby osób otrzymujących świadczenia z funduszu alimentacyjnego miało kryterium dochodowe uprawniające do jego pobierania (725,00 zł miesięcznie na osobę w rodzinie), które nie zmieniło się od 2008 r. a także obowiązujące od 2012 r. zmiany w przepisach dotyczące sposobu ustalania dochodu rodziny, analogiczne do zmian w świadczeniach rodzinnych.

### 3. Objęcie wsparciem asystenta rodziny możliwie jak największej liczby rodzin mających trudności w wypełnianiu funkcji opiekuńczo-wychowawczych

W 2014 r. Miejski Ośrodek Pomocy Społecznej w Pile zatrudniał 6 asystentów rodziny, którzy swoim działaniem w ciągu całego roku obejmowali łącznie 124 rodziny. Zgodnie z zapisami ustawowymi liczba rodzin, z którymi jednocześnie mógł pracować asystent rodziny nie mogła przekroczyć 20. Liczba rodzin korzystających z pomocy asystentów rodziny od roku 2012 r., czyli od momentu wejścia w życie ustawy stopniowo wzrastała. Ilustruje to poniższy wykres.

**Wykres 9. Liczba rodzin objętych wsparciem asystentów rodziny w latach 2012-2014**



Źródło: Dane Miejskiego Ośrodka Pomocy Społecznej w Pile wg stanu na 31.12.2014 r.

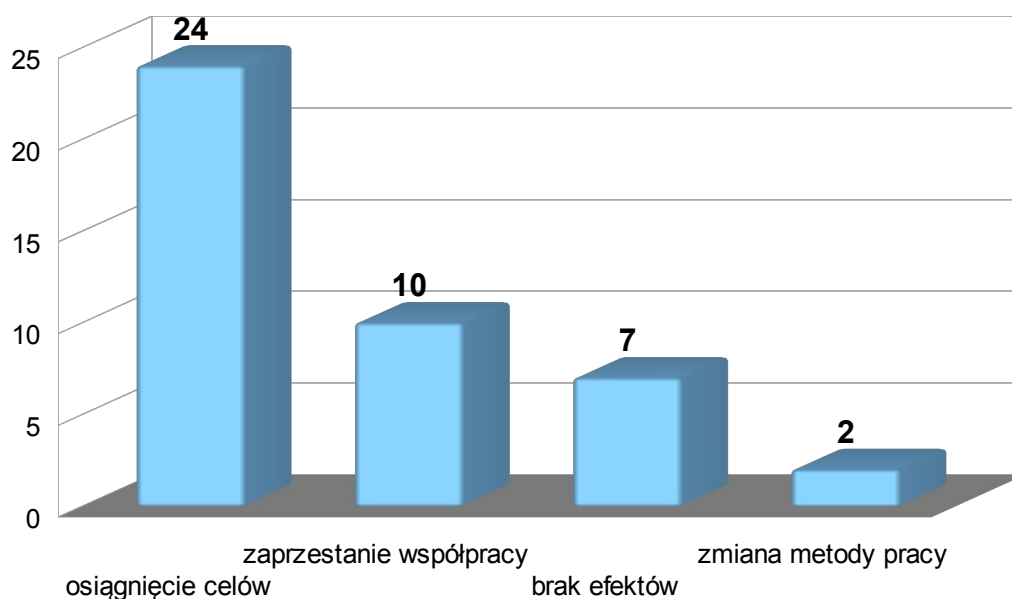
Zdecydowana większość rodzin wyraziła zgodę na tę formę wsparcia, a 4 rodziny zostały zobowiązane do współpracy z asystentem rodziny przez sąd rodzinny.

W 2014 r. asystenci rodziny rozpoczęli pracę z **15 nowymi rodzinami**, a zakończyli pracę z **43 rodzinami**, z czego w 22 prowadzony był monitoring sytuacji rodziny po zakończeniu pracy z nią. W **24 rodzinach**, u których asysta została zakończona, udało się osiągnąć założone cele i uzyskać poprawę sprawowania funkcji

opiekuńczo-wychowawczej. W przypadku **10 rodzin** zaprzestały one współpracy z asystentem rodziny, z czego 2 złożyły wnioski o zakończenie asysty. Praca z **7 rodzinami** nie przyniosła zamierzonych efektów. W 3 z nich najmłodsze z dzieci osiągnęło pełnoletność i nie było zasadności dalszego prowadzenia asysty, w 3 rodzice zostali pozbawieni władzy rodzicielskiej, a dzieci zostały umieszczone w rodzinach adopcyjnych. Jedna z rodzin sprawowała pieczę zastępczą nad wnukami, które ostatecznie zostały umieszczone w placówce opiekuńczo-wychowawczej, w związku z czym nie było zasadne dalsze prowadzenie asysty rodzinnej, tym bardziej iż matka biologiczna ww. dzieci otrzymuje wsparcie asystenta rodziny. W **2** kolejnych rodzinach zaistniała potrzeba zmiany metody pracy.

Powody zakończenia pracy asystentów z rodzinami ilustruje poniższy wykres.

**Wykres 10. Powody zakończenia pracy asystentów z rodzinami w 2014 r.**



Źródło: dane Miejskiego Ośrodka Pomocy Społecznej w Pile

Wg stanu na 31 grudnia 2014 r. asystą rodzinną objęto **81 rodzin**, z czego z **2 rodzinami** asystenci pracowali nie dłużej niż 3 miesiące, z **10 rodzinami** od 4 do 12 miesięcy i z **69 rodzinami** powyżej jednego roku. Przeciętny czas pracy asystenta z rodziną od dnia powierzenia asysty do 31 grudnia 2014 r. wyniósł **28 miesięcy**.

W ramach swoich obowiązków asystenci rodziny w 2014 r. w Miejskim Ośrodku Pomocy Społecznej wykonywali między innymi następujące czynności:

- diagnozowali problemy, z jakimi borykają się rodziny mające trudności w sprawowaniu funkcji opiekuńczo-wychowawczej;
- opracowywali plany pracy z rodzinami, we współpracy z członkami rodziny oraz w konsultacji z pracownikami socjalnymi, którzy wnioskowali o przydzielenie rodzinom asystenta oraz w razie potrzeby z koordynatorami rodzinnej pieczy zastępczej (należy przy tym nadmienić, że z każdą rodziną asystenci podpisują w ciągu roku przeciętnie 1 plan pracy, który w przypadku zmiany sytuacji rodziny jest modyfikowany); łącznie asystenci sporządzili **122** takie dokumenty;
- udzielali pomocy rodzinom w zdobywaniu umiejętności prowadzenia gospodarstwa domowego, w tym poprzez doradztwo, instruktaż, motywowanie;
- udzielali pomocy w rozwiązywaniu problemów socjalnych, w tym finansowych, mieszkaniowych, poprzez między innymi wsparcie przy sporządzaniu pism i wniosków, towarzyszenie przy załatwianiu spraw, trening budżetowy;
- udzielali pomocy przy rozwiązywaniu problemów psychologicznych oraz wychowawczych z dziećmi, na przykład poprzez wsparcie w uzyskaniu specjalistycznych porad i leczenia, działania edukacyjne, a także poprzez prowadzenie indywidualnych konsultacji wychowawczych dla rodziców i dzieci;
- wspierali aktywność społeczną rodzin, poprzez udzielanie informacji o możliwych kołach zainteresowań, zajęciach pozalekcyjnych, przedstawianie oferty imprez rodzinnych itp.;
- motywowali członków rodziny do podniesienia kwalifikacji zawodowych oraz udzielali pomocy w poszukiwaniu, podejmowaniu i utrzymaniu pracy zawodowej poprzez przekazywanie informacji o dostępnych szkoleniach zawodowych czy ofertach pracy, towarzyszyli przy tworzeniu dokumentów aplikacyjnych i wysyłaniu ich do potencjalnych pracodawców, wspierali przy podejmowaniu decyzji o podjęciu pracy;
- podejmowali działania interwencyjne i zaradcze w sytuacji zagrożenia bezpieczeństwa dzieci i rodzin w sytuacjach rażących zaniedbań z zakresie opieki nad dziećmi, prawidłowego odżywiania czy sytuacji zdrowotnej, a także



w przypadkach sprawowania opieki nad dziećmi przez rodziców znajdujących się pod wpływem alkoholu czy stosujących przemoc wobec dzieci;

- prowadzili dokumentację pracy z rodziną – sporządzali miesięczne sprawozdania z realizacji działań asystenta rodziny (odrębne dla każdej rodziny);
- dokonywali okresowej oceny pracy z rodziną – sporządzili łącznie **196** takich dokumentów;
- w **22** rodzinach monitorowali sytuację po zakończeniu pracy z nimi,
- sporządzili na wniosek sądu **8** opinii o rodzinach i ich członkach oraz **1** informację o rodzinie do sądu z własnej inicjatywy
- brali udział w **17** posiedzeniach Zespołów Orzekających o Sytuacji Dziecka Umieszczonych w Pieczy Zastępczej,
- sporządzili **25** opinii o sytuacji rodzin do innych instytucji, w tym placówek opiekuńczo-wychowawczych mieszczących się poza Piłą oraz do Powiatowego Centrum Pomocy Rodzinie oraz na wniosek samych rodzin;
- współpracowali z jednostkami administracji rządowej i samorządowej, organizacjami pozarządowymi i innymi podmiotami specjalizującymi się w działaniach na rzecz dziecka i rodziny, w tym konsultowali się z nauczycielami i wychowawcami w sprawach dotyczących sytuacji szkolnej i przedszkolnej dzieci, współpracowali z placówkami służby zdrowia celem monitorowania sytuacji zdrowotnej dzieci i podjęcia działań zmierzających do objęcia dzieci opieką lekarza rodzinnego, specjalistów oraz pielęgniarki środowiskowej,
- współpracowali z zespołem interdyscyplinarnym lub grupą roboczą poprzez wszczynanie w rodzinach procedury Niebieskie Karty oraz uczestnicząc w działaniach grup roboczych.

#### **4. Wprowadzenie rodzin wspierających do rodzin w kryzysie**

Problemy opiekuńczo-wychowawcze czy też kryzys w rodzinie mogą wynikać z braku odpowiednich wzorców wyniesionych z rodzinnych domów. Wprowadzenie do nich rodzin wspierających daje szansę na wskazanie tym rodzinom pozytywnych

wzorców funkcjonowania. Rodziny wspierające zgodnie z art. 31 *ustawy z dnia 9 czerwca 2011 r. o wspieraniu rodziny i systemie pieczy zastępczej* ustanawia wójt (w przypadku Piły Prezydent Miasta) lub upoważniony przez niego kierownik ośrodka pomocy społecznej właściwy ze względu na miejsce zamieszkania rodziny wpieranej, poprzez zawarcie umowy określającej zasady zwrotu kosztów związanych z udzielaniem pomocy.

Zawarcie pierwszych umów z rodzinami wspierającymi zaplanowane jest na 2015 r. Ich praca z rodzinami wspieranymi, przy pomocy asystentów rodziny, ma mieć w tym roku charakter pilotażowy. Ma to na celu rozpoznanie trudności i problemów, jakie mogą się pojawić we współpracy rodzin wspierających i wspieranych oraz opracowanie metod ich wyeliminowania, ocenę faktycznych kosztów związanych z udzielaniem pomocy rodzinom wspieranym, jak i opracowanie metodyki działań rodzin wspierających.

#### **5. Zwiększenie dostępności do bezpłatnego poradnictwa specjalistycznego (rodzinnego, psychologicznego, pedagogicznego, prawnego) oraz do terapii rodzinnej**

Jedną z bardzo pożądanых form pomocy rodzinom przechodzącym kryzys lub mających problemy w prawidłowym wypełnianiu funkcji opiekuńczo-wychowawczej jest bezpłatne poradnictwo, w tym szczególnie prawne, psychologiczne, pedagogiczne i zawodowe. Usługi wyżej wymienionych specjalistów bardzo często są odpłatne, a ich koszt często przekracza możliwości finansowe rodzin.

W Miejskim Ośrodku Pomocy Społecznej w Pile poradnictwo realizowane jest między innymi w ramach Klubu Integracji Społecznej. W 2014 r. w jego ramach przeprowadzonych zostało **400** konsultacji, w tym:

- pedagogicznych – **146**,
- psychologicznych – **198**,
- zawodowych – **56**.

Oprócz nich w 2014 r. w ramach pozostałej działalności ośrodka prowadzone było następujące poradnictwo:

- psychologiczne – **358** konsultacji (razem z konsultacjami w ramach KIS ich liczba wyniosła 556),
- prawne – **238** porad.

Łącznie ze specjalistycznego poradnictwa skorzystało **321** rodzin (963 osób).

Ponadto w ramach pracy socjalnej, z której skorzystały **1.984** rodziny liczące 5.052 osoby, prowadzone było również poradnictwo socjalne. Warto przy tym zaznaczyć, że wśród nich było **250** rodzin (557 osób), które korzystały ze wsparcia MOPS wyłącznie w tej formie.

## **6. Prowadzenie grup wsparcia dla osób i rodzin dotkniętych przemocą**

Miejski Ośrodek Pomocy Społecznej w Pile realizuje szereg działań w zakresie przeciwdziałania przemocy w rodzinie w oparciu o *ustawę z dnia 29 lipca 2005 r. O przeciwdziałaniu przemocy w rodzinie* (tj. Dz. U. 2005 nr 180 poz. 1493), skierowanych do osób i rodzin dotkniętych przemocą w rodzinie. (szczegółowa informacja na stronie 21).

W roku 2014 r. ponadto diagnozowano potrzeby ww. osób tak, by w 2015 r. stworzyć warunki do powołania grup wsparcia, mających być kolejną formą pomocy osobom, które z racji doznawanej w rodzinach przemocy nie czują się w nich bezpiecznie.

## **7. Organizowanie wypoczynku letniego dla dzieci z rodzin wymagających wsparcia**

Kolejnym działaniem z zakresu wsparcia rodzin oraz wywodzących się z nich dzieci i młodzieży jest organizacja wypoczynku letniego. W 2014 r. podejmowały je, w formie realizacji zadania publicznego, organizacje pozarządowe. Wypoczynek letni organizowany był w trzech formach:

- półkolonii,
- obozu,
- kolonii.

Łącznie zorganizowane zostały **4 półkolonie**, w których uczestniczyło **165 dzieci** w wieku 6-14 lat, **1 kolonia** dla młodzieży w wieku 13-16 lat, w której uczestniczyło **49 osób** i **1 obozu**, na którym wypoczywało **40 dzieci** w wieku 8-14 lat. Uczestnicy wypoczynku letniego rekrutowani byli przez pracowników socjalnych i asystentów rodziny i kierowani na wypoczynek w oparciu o decyzje administracyjne Miejskiego Ośrodka Pomocy Społecznej w Pile. Organizację wypoczynku letniego ilustruje poniższa tabela.

**Tabela 11. Wypoczynek letni dla dzieci i młodzieży z terenu Gminy Piła w 2014 r.**

<b>Nazwa organizacji/ forma wypoczynku</b>	<b>Termin wypoczynku</b>	<b>Grupa wiekowa</b>	<b>Liczba uczestników</b>
Salezjańskie Stowarzyszenie Wychowania Młodzieży Piła, ul. św. Jana Bosko 1  <b>półkolonia "Madagaskar"</b> (Oratorium, ul. Libelta 3)	30.06. 2014 r.- 11.07.2014 r.	szkoła podstawowa	40
Towarzystwo Przyjaciół Dzieci Zarząd Miejski Piła, ul. Bydgoska 21  <b>półkolonia</b> "Na tropach przyrody" (Gimnazjum nr 4 w Pile, ul. Kujawska 18)	30.06 .2014 r.- 11.07.2014 r.	7-13 lat	50
Stowarzyszenie Taneczne Beezone Piła, ul. Ludowa 11  <b>półkolonia taneczna</b> "Edukacja taneczna i popularyzacja tańca nowoczesnego"	04.08.2014 r.- 15.08.2014 r.	8-14 lat	40

Centrum Charytatywno- Opiekuńcze Caritas p.w. Matki Bożej z Lourdes Piła, ul. Kossaka 16  <b>półkolonia</b>	28.07.2014 r.- 08.08.2014 r.	6-10 lat	35
Polskie Towarzystwo Krajoznawcze Zielona Góra, ul. Prosta 53  <b>kolonia w Jastrzębiej Górze</b> "Słoneczny Patrol"	12 .08.2014 r.– 21.08.2014 r.	13-16 lat	49
Związek Harcerstwa Polskiego Piła, al. Niepodległości 22  <b>obóz w Próchnówku</b> "Lato z przygodą"	01.08.2014 r.– 14.08.2014 r.	8-14 lat	40

Źródło: Dane Miejskiego Ośrodka Pomocy Społecznej w Pile

#### **8. Włączenie wolontariuszy do pracy z rodzinami (pomoc dzieciom w lekcjach, pomoc w opiece nad dziećmi)**

Przy realizacji działań z zakresu wsparcia rodziny pomocną okazała się praca wolontariuszy. Podejmowane przez nich w 2014 r. zadania polegały na pomocy dzieciom w lekcjach oraz na pomocy w opiece nad dziećmi.

Pierwsze z wymienionych działań wykonane zostało przez Stowarzyszenie Centrum Wolontariatu z siedzibą w Pile, ul. 11 listopada 38 w ramach realizacji zadania publicznego pod nazwą "I ty możesz zostać wolontariuszem". Zadanie obejmowało kilka dziedzin, w tym organizację 5-6 punktów bezpłatnej pomocy w nauce dla dzieci kierowanych przez Miejski Ośrodek Pomocy Społecznej w Pile lub inne placówki.

W okresie od 1 stycznia 2014 r. do 31 grudnia 2014 r. Stowarzyszenie Centrum Wolontariatu uruchomiło łącznie **7 punktów**, a w razie potrzeby wolontariusze

pracowali z dziećmi w domach. Łącznie z pomocy w lekcjach udzielanych przez wolontariuszy skorzystało **48 uczniów**. Sposób, w jaki została zorganizowana pomoc dzieciom w nauce oraz liczbę godzin pracy wolontariuszy, ilustruje zamieszczona poniżej tabela.

**Tabela 12. Praca wolontariuszy w zakresie pomocy dzieciom w lekcjach w 2014 r.**

<b>Lp.</b>	<b>Miejsce działania wolontariuszy</b>	<b>Liczba wolontariuszy</b>	<b>Liczba godzin</b>
1.	Świetlica w Szkole Podstawowej nr 1 w Pile	6	82
2.	Świetlica w Szkole Podstawowej nr 2 w Pile	2	22
3.	Świetlica w Szkole Podstawowej nr 7 w Pile	1	10
4.	Świetlica w Szkole Podstawowej nr 12	1	8
5.	Centrum Aktywizacji Osób Starszych i Niepełnosprawnych MOPS w Pile	4	40
6.	Specjalny Ośrodek Szkolno-Wychowawczy w Pile	3	34
7.	Przedszkole nr 8 w Pile	2	81
8.	Indywidualnie w domach	3	80
		<b>22</b>	<b>357</b>

Źródło: Dane Stowarzyszenia Centrum Wolontariatu w Pile

Wolontariusze realizowali również działania edukacyjne dla rodzin mieszkających w Ośrodku Wsparcia Miejskiego Ośrodka Pomocy Społecznej w Pile, dotyczące organizacji czasu wolnego, wspólnych zabaw rodziców i dzieci, a także pielęgnacji i opieki nad dziećmi. Łącznie w ramach podpisanych **2 porozumień** przeprowadzono **112 godzin** takich zajęć.

### III. Inne działania w zakresie wspierania rodziny

Do zadań własnych gminy w zakresie wspierania rodziny i systemu pieczy zastępczej zgodnie z art. 176 pkt 5 ustawy z dnia 9 czerwca 2011 r. o wspieraniu rodziny i systemie pieczy zastępczej jest współfinansowanie pobytu dziecka w rodzinie zastępczej, rodzinnym domu dziecka, placówce opiekuńczo-wychowawczej, regionalnej placówce opiekuńczo-terapeutycznej lub interwencyjnym ośrodku preadopcyjnym.

Według stanu na 31.12.2014 r. w placówkach opiekuńczo-wychowawczych przebywało łącznie **19** dzieci z Piły, a w rodzinach zastępczych **58** dzieci. Liczba dzieci w placówkach opiekuńczo-wychowawczych w stosunku do 2013 r. zmniejszyła się, przy jednoczesnym wzroście liczby dzieci przebywających w rodzinach zastępczych. Ilustruje to poniższa tabela. W 2014 r. po raz pierwszy w pieczy zastępczej umieszczonych zostało **44** dzieci, podczas gdy pieczę opuściło **23** dzieci.

**Tabela 13. Dzieci w pieczy zastępczej w latach 2013 i 2014**

Wyszczególnienie	Rok 2013	Rok 2014
Dzieci w placówkach opiekuńczo-wychowawczych	20	19
Dzieci w rodzinach zastępczych	40	58

Źródło: Dane Miejskiego Ośrodka Pomocy Społecznej w Pile wg stanu na 31.12.2013 r. i 31.12.2014 r.

Wzrost liczby dzieci umieszczonych w rodzinach zastępczych wynikał z kilku czynników, przede wszystkim objęciem rodzin kompleksowym wsparciem oraz współpracą interdyscyplinarną, czego efektem była lepsza diagnoza problemów i sytuacji stwarzających zagrożenie dla bezpieczeństwa dzieci, która skutkowałą umieszczeniem ich w pieczy zastępczej. Wpływ na powyższą sytuację miał również fakt, iż w 2014 r. po raz pierwszy w pieczy zastępczej zostało umieszczonych 8 rodzeństw, w tym **3** rodzeństwa trzyosobowe i **1** rodzeństwo pięcioosobowe.

Wydatki poniesione przez Gminę Piłę w tym zakresie ilustruje załącznik nr 2. Zamknęły się one w kwocie 253 881,25 zł za pobyt dzieci w placówkach opiekuńczo-wychowawczych oraz 124 120,16 zł za pobyt dzieci w rodzinach zastępczych. Średnia miesięczna wysokość świadczenia za pobyt dziecka w placówce opiekuńczo-wychowawczej wzrosła z 761,22 zł w 2013 r. do 958,04 zł w 2014 r., a za pobyt w rodzinie zastępczej odpowiednio ze 140,71 zł do 192,14 zł. Wzrost powyższych wydatków wynika przede wszystkim z faktu, iż w pierwszym roku pobytu dzieci w

pieczy zastępczej gmina ponosi 10% wydatków, w drugim 30%, a w kolejnych 50%. Należy przy tym zauważyć, że wg stanu na 31 grudnia 2014 r. w placówkach opiekuńczo-wychowawczych i rodzinach zastępczych przebywało 26 dzieci umieszczonych w nich w 2012 r., czyli w pierwszym roku, w którym Gmina Piła zaczęła ponosić odpłatność za pobyt dzieci w pieczy zastępczej.

#### **IV. Wydatki w ramach realizacji celów Gminnego Programu Wspierania Rodziny Miasta Piły**

Wydatki poniesione przez Miejski Ośrodek Pomocy Społecznej w Pile na realizację zadań z zakresu wsparcia rodziny wynikającego z ustawy z dnia 9 czerwca 2011 r. o wspieraniu rodziny i systemie pieczy zastępczej ilustruje załącznik nr 3. Na wynagrodzenia dla asystentów rodziny wraz z pochodnymi przeznaczono **317 936,00 zł**, z czego 157 339,00 zł sfinansowano ze środków własnych gminy, a 160 597,00 zł z innych źródeł.

Pozostałe wydatki na realizację celów *Gminnego Programu Wspierania Rodziny Miasta Piły na lata 2014-2016* ilustruje poniższa tabela.

**Tabela 14. Wydatki MOPS w Pile w ramach realizacji Programu w 2014 r.**

<b>Lp.</b>	<b>Opis zadania</b>	<b>Kwota</b>
1.	Udzielone świadczenia z pomocy społecznej	<b>9. 991 787,00 zł</b>
2.	Wydatki poniesione na placówki wsparcia dziennego	<b>98 250,00 zł</b> w tym dotacja na prowadzenie placówki przez Salezjańskie Stowarzyszenie Wychowania <b>50 000,00 zł</b>
3.	Zadania zlecone organizacjom pozarządowym z zakresu pomocy społecznej (z wyłączeniem placówki wsparcia dziennego prowadzonej przez Salezjańskie Stowarzyszenie Wychowania	<b>558 000,00 zł</b>



	Młodzieży)	
4.	Dożywianie dzieci i młodzieży w ramach Programu "Pomoc państwa w zakresie dożywiania"	<b>1.017 923,19 zł</b> w tym ze środków własnych gminy <b>389 000,00 zł</b> z dofinansowania <b>628 923,19 zł</b>
5.	Stypendia szkolne i zasiłki szkolne	<b>1.278 716,16 zł</b>
6.	Świadczenia z funduszu alimentacyjnego	<b>4.202 591,00 zł</b>
7.	Wydatki na zasiłki rodzinne wraz z dodatkami	<b>3.678 436,00 zł</b> w tym dodatek z tytułu urodzenia dziecka <b>215 000,00 zł</b>
8.	Jednorazowa zapomoga z tytułu urodzenia dziecka	<b>536 000,00 zł</b>
9.	Organizacja wypoczynku letniego dla dzieci i młodzieży (zadanie zlecone organizacjom pozarządowym)	<b>166 000,00 zł</b>

Źródło: Dane Miejskiego Ośrodka Pomocy Społecznej w Pile

## V. Osiągnięte rezultaty

Ocena stopnia zaawansowania wdrożenia *Gminnego Programu Wspierania Rodziny Miasta Piły na lata 2014-2016* polega na zbieraniu i analizowaniu informacji dotyczących realizowanych działań w odniesieniu do założonych wskaźników. Ilustruje to poniższa tabela.

**Tabela 15. Założone wskaźniki do monitorowania realizacji Gminnego Programu Wspierania Rodziny Miasta Piły na lata 2014-2016**

<b>Wskaźnik</b>	<b>Ilość zrealizowanych działań</b>
Liczba rodzin objętych wsparciem asystentów rodziny	<b>124</b> w tym wg stanu na 31.12.2014 <b>81</b>
Liczba dzieci w rodzinach objętych asystą*	<b>175</b>
Liczba dzieci z rodzin objętych asystą umieszczonych w pieczy zastępczej*	<b>49</b>
Liczba dzieci, które powróciły z pieczy zastępczej do rodzin biologicznych	<b>5</b>
Liczba rodzin wspierających	<b>0</b>
Liczba rodzin korzystających z pomocy rodziny wspierającej	<b>0</b>
Liczba rodzin z problemami opiekuńczo-wychowawczymi objętych pracą socjalną (monitorowanych przez pracowników socjalnych)	<b>225</b>
Liczba rodzin objętych wsparciem z systemu pomocy społecznej z powodu bezradności w sprawach opiekuńczo-wychowawczych	<b>538</b>
Liczba rodzin, w których prowadzony jest monitoring sytuacji rodziny po zakończeniu asysty	<b>22</b>
Liczba placówek wsparcia dziennego	<b>2</b>
Liczba dzieci uczęszczających na zajęcia w placówkach	<b>64</b>

wsparcia dziennego	
Liczba grup wsparcia i grup samopomocowych	<b>4</b>
Liczba przedsięwzięć realizowanych w ramach działalności edukacyjnej i promocyjnej, w tym:	<b>1082</b>
• - poradnictwa specjalistycznego	<b>996</b>
• - projektów socjalnych	<b>6</b>
• - zajęć edukacyjnych	<b>80</b>
Liczba programów i kampanii społecznych, w których brano udział	<b>1</b>
Liczba organizacji pozarządowych prowadzących działania na rzecz wsparcia rodziny	<b>6</b>
Liczba wolontariuszy pracujących w organizacjach pozarządowych działających na rzecz wsparcia asystentów rodziny	<b>26</b>

\*wg stanu na 31.12.2014 r.

Źródło: Dane Miejskiego Ośrodka Pomocy Społecznej w Pile

W trakcie realizacji *Programu* zostały zidentyfikowane kolejne wskaźniki, które są przydatne w ocenie zaawansowania działań programowych:

- rodziny po raz pierwszy objęte asystą – **15**,
- liczba rodzin, u których została zakończona asysta – **43**, w tym liczba rodzin, które zrealizowały założenia wynikające z planu pracy – **24**,
- liczba indywidualnych planów pomocy dla rodzin mających problemy opiekuńczo-wychowawcze – **146** (w tym **24** kontrakty socjalne, **122** planów pracy z rodziną),
- liczba umów z organizatorami wypoczynku letniego – **6**.

## VI. Podsumowanie

Sprawozdanie z realizacji *Gminnego Programu Wspierania Rodziny Miasta Piły na lata 2014-2016* jest jednocześnie sprawozdaniem z działalności Miejskiego Ośrodka Pomocy Społecznej w Pile z realizacji zadań *ustawy z dnia 9 czerwca 2011 r. o wspieraniu rodziny i systemie pieczy zastępczej*.

Analiza zawartych w niniejszym sprawozdaniu danych, a zwłaszcza wskaźników służących do oceny stopnia zaawansowania wdrożenia *Programu*, pozwala stwierdzić, że w 2014 r. realizowana była większość zaplanowanych w nim działań, poza wprowadzeniem rodzin wspierających do rodzin mających problemy w sprawowaniu funkcji opiekuńczo-wychowawczej oraz udziałem w kampaniach medialnych, mających na celu zwrócenie uwagi na najważniejsze problemy społeczne w celu zapobiegania marginalizacji rodzin przeżywających kryzys oraz podniesienia świadomości o konieczności reagowania na krzywdę dziecka.

Pierwsze z wymienionych zadań związane jest z ponoszeniem kosztów przez Gminę Piła, a te nie były zaplanowane w budżecie Miejskiego Ośrodka Pomocy Społecznej w Pile na 2014 r. W związku z tym Ośrodek w 2014 r. skupił się na przygotowaniu merytorycznym do realizacji tego zadania. Jego wdrożenie przewidziane jest na kolejne lata.

Udział w kampaniach medialnych również planowany jest na lata 2015-2016. Wymaga on wcześniejszego przygotowania materiałów informacyjnych, edukacyjnych oraz promocyjnych dotyczących prawidłowych wzorców rodziny i postaw rodzicielskich, systemu wsparcia rodziny w postaci asysty rodzinnej, placówek wsparcia dziennego, rodzin wspierających, grup wsparcia i samopomocowych, a także działalności instytucji pomocowych. Należy przy tym nadmienić, że praca nad opracowaniem ww. materiałów rozpoczęła się w 2014 r.

Dane uzyskane na potrzeby sprawozdania z realizacji *Programu* pozwalają stwierdzić, że Gmina Piła posiada duży potencjał urzędów, instytucji i organizacji pozarządowych, w związku z czym realizuje zadania z zakresu wspierania rodziny w oparciu o model interdyscyplinarny. Dzięki temu działania ukierunkowane na pomoc rodzinom w prawidłowym wypełnianiu funkcji opiekuńczo-wychowawczej mogą dotrzeć do możliwie największego grona odbiorców, tj. rodzin w kryzysie.

Wsparcie, jakie otrzymują ww. rodziny (także te, z których dzieci przebywają w pieczy zastępczej), jest kompleksowe i obejmuje zarówno pomoc materialną, jak i działania pomagające rodzinom w rozwiązywaniu problemów w innych obszarach życia, poprzez poradnictwo specjalistyczne, zajęcia edukacyjne mające na celu podniesienie umiejętności rodzicielskich, organizację dzieciom czasu wolnego czy pomoc dzieciom w nauce.

Przedstawione w niniejszym sprawozdaniu efekty działań podejmowanych w 2014 r. nad rzecz rodzin wskazują, że założone w *Programie Wspierania Rodziny Miasta Piły na lata 2014-2016* cele są słuszne, a przy tym istnieje duża szansa na ich osiągnięcie. Kolejne lata, kiedy niniejszy *Program* będzie realizowany przez pełny rok, pozwolą na podjęcie większej liczby działań, w związku z czym można będzie oczekiwać jeszcze większych niż w 2014 r. efektów.

**ZASTĘPCA PREZYDENTA**

**/-/ Krzysztof Szewc**

## **Spis wykresów i tabel**

### Wykresy

Wykres 1. Wskaźnik bezrobocia dla Gminy Piła w 2014 r.

Wykres 2. Liczba dzieci w rodzinach objętych pomocą społeczną w latach 2011-2014

Wykres 3. Typy rodzin objętych asystą rodzinną w 2014 r. pod względem liczebności

Wykres 4. Struktura rodzin objętych asystą rodzinną w 2013 i 2014 r. pod względem liczby wchodzących w ich skład dzieci (w ujęciu procentowym)

Wykres 5. Rodzaje mieszkań zajmowanych przez rodziny pracujące z asystentami rodziny w latach 2013 i 2014

Wykres 6. Najczęstsze problemy w mieszkaniach zajmowanych przez rodziny korzystające z pomocy asystentów w 2014 r.

Wykres 7. Władza rodzicielska w rodzinach korzystających ze wsparcia asystentów rodziny

Wykres 8. Liczba dzieci w rodzinach otrzymujących zasiłek rodzinny w 2014 r.

Wykres 9. Liczba rodzin objętych wsparciem asystentów rodziny w latach 2012-2014

Wykres 10. Powody zakończenia pracy asystentów z rodzinami w 2014 r.

### Tabele

Tabela 1. Dane o rodzinach korzystających z pomocy społecznej w latach 2011-2014

Tabela 2. Powody przyznania pomocy społecznej w latach 2011-2014

Tabela 3. Główne problemy w rodzinach objętych asystą rodzinną w latach 2013–2014

Tabela 4. Korelacja głównych problemów występujących w rodzinach objętych asystą w latach 2013 – 2014

Tabela 5. Rodziny objęte wsparciem asystentów w latach 2013-2014 z dziećmi przebywającymi w pieczy zastępczej

Tabela 6. Rodziny objęte wsparciem asystentów rodziny z dziećmi umieszczonymi po raz pierwszy w pieczy zastępczej w roku 2013 i 2014

Tabela 7. Grupy samopomocowe funkcjonujące w ramach projektów KIS w 2014 r.

Tabela 8. Ilość rodzin otrzymujących zasiłki rodzinne z dodatkami w latach 2011–2014

Tabela 9. Liczba rodzin otrzymujących jednorazową zapomogę z tytułu urodzenia się dziecka w latach 2011-2014

Tabela 10. Liczba rodzin i osób otrzymujących świadczenie z funduszu alimentacyjnego w latach 2011-2014

Tabela 11. Wypoczynek letni dla dzieci i młodzieży w terenie Gminy Piła w 2014 r.

Tabela 12. Praca wolontariuszy w zakresie pomocy dzieciom w lekcjach w 2014 r.

Tabela 13. Dzieci w pieczy zastępczej w latach 2013 i 2014

Tabela 14. Wydatki MOPS w Pile w ramach realizacji *Programu* w 2014 r.

Tabela 15. Założone wskaźniki do monitorowania realizacji Gminnego Programu Wspierania Rodziny Miasta Piły na lata 2014-2016

## ANKIETA

Instrukcja:

- każdy asystent wypełnia osobną kartę dla każdej rodziny
- ankieta dotyczy wszystkich rodzin objętych asystą w 2014 r., także tych, w których zakończenie pracy z rodziną było 2.01.2014

1. Łączna liczba osób prowadzących wspólne gospodarstwo domowe? .....
2. Liczba dzieci w rodzinie prowadzącej wspólne gospodarstwo domowe (w tym rodzeństwo, wnuki itp.) - .....
3. Czy jest to rodzina wielodzietna? (3 i więcej dzieci) TAK / NIE\*
4. Czy jest to rodzina pełna, niepełna, rekonstruowana? - .....  
(wpisz rodzaj rodziny; konkubinat traktujemy jak małżeństwo)
5. Liczba dzieci w MOS / MOW (za wyjątkiem dzieci skierowanych do MOS/MOW z pieczy zastępczej) .....
6. Liczba dzieci w pieczy zastępczej (łącznie) - .....
7. Liczba dzieci, umieszczonych w pieczy zastępczej w czasie trwania asysty .....  
(licząc od dnia objęcia)
8. Liczba dzieci umieszczonych w pieczy zastępczej w 2014 r. ....
9. Liczba dzieci interwencyjnie umieszczonych w pieczy zastępczej w 2014 r. ....
10. Liczba dzieci, które wróciły z pieczy do rodziców biologicznych .....  
(łącznie)
11. Liczba dzieci, które wróciły z pieczy zastępczej do rodziców biologicznych w 2014 r. ....
12. Podaj liczbę rodziców, którym ograniczono władzę rodzicielską .....
13. Podaj liczbę rodziców, którym ograniczono władzę rodzicielską w 2014 r. ....



14. Podaj liczbę rodziców pozbawionych władzy rodzicielskiej.....
15. Podaj liczbę rodziców pozbawionych władzy rodzicielskiej w 2014 r. ....
16. Podaj liczbę dzieci, które zostały umieszczone w rodzinie adopcyjnej .....
17. Podaj liczbę dzieci, które zostały umieszczone w rodzinie adopcyjnej .....
18. Ilość dzieci uczęszczających do placówek wsparcia dziennego (w DDP i do salezjanów) .....
19. Czy w rodzinie występuje problem alkoholowy? TAK/ NIE\*
20. Czy w rodzinie występuje przemoc? TAK / NIE\*
21. Czy w rodzinie występuje bezrobocie? TAK / NIE\*
22. Czy chociaż jedna osoba w rodzinie zdolna do pracy pracuje zawodowo (umowa o pracę, umowa zlecenie)? TAK / NIE\*
23. Jakie inne problemy występują w rodzinie? (wymień maksymalnie 3)  
.....  
.....  
.....
24. Jakie mieszkanie posiada rodzina: WŁASNE / KOMUNALNE / SOCJALNE / WYNAJĘTE\*
25. Czy rodzina w ciągu roku przebywała w ośrodku dla bezdomnych/ośrodku wsparcia? - .....
26. Czy w rodzinie prowadzona jest praca socjalna? .....
27. Jak oceniasz warunki mieszkaniowe rodziny? Zaznacz 3 główne problemy
  - brak wystarczającej liczby miejsc do spania
  - zbyt mały metraż w stosunku do liczby domowników
  - brak wody
  - brak ogrzewania

- brak prądu
- wilgoć
- inne
- zły stan budynku
- zaniedbanie mieszkania przez rodzinę

28. Ile czasu w miesiącach pracujesz z daną rodziną - .....

29. Okres, w jakim w 2014 r. prowadziłaś pracę z daną rodziną .....

30. Czy w rodzinie prowadzony był monitoring po zakończeniu pracy z rodziną .....

## WYDATKI ZWIĄZANE Z REALIZACJĄ USTAWY O WSPIERANIU RODZINY I SYSTEMIE PIECZY ZASTĘPCZEJ

§	Nazwa (wyszczególnienie)	Plan na 01.01.2014r.	Plan na 31.12.2014r.	Wykonanie finansowe	Źródła finansowania		% realizacji	Szczegółowy opis
1	2	3	4	5	środki własne	dofinansowanie w ramach Resortowy program wspierania rodziny i systemu pieczy zastępczej na rok 2014 „Asystent rodziny i koordynator rodzinnej pieczy zastępczej”	6	7
<b>Rozdział 85201- Placówki opiekuńczo-wychowawcze</b>								
4330	Zakup usług przez jednostki samorządu terytorialnego od innych jednostek samorządu terytorialnego	274 832.00	263 872.00	253 881.25	253 881.25	0.00	96.21%	Na dzień 31.12.2014 w placówkach opiekuńczo-wychowawczych przebywało 19 dzieci. W 2014 roku sfinansowano 265 świadczeń, w tym: *110 świadczeń o 10 % odpłatności (41.175,97 zł), * 114 świadczeń o 30 % odpłatności (130.106,54zł), *41 świadczeń o 50 % odpłatności gminy.(82.598,74zł). Średnia wysokość świadczenia wyniosła 958,04 zł. Odpłatność uzależniona jest od okresu przebywania dziecka w placówce opiekuńczo-wychowawczej (10%,30 lub 50% odpłatności). Zobowiązania niewymagalne na dzień 31.12.2014 r wyniosły 494,53 zł.

## WYDATKI ZWIĄZANE Z REALIZACJĄ USTAWY O WSPIERANIU RODZINY I SYSTEMIE PIECZY ZASTĘPCZEJ

§	Nazwa (wyszczególnienie)	Plan na 01.01.2014r.	Plan na 31.12.2014r.	Wykonanie finansowe	Źródła finansowania		% realizacji	Szczegółowy opis
1	2	3	4	5	środki własne	dofinansowanie w ramach Resortowy program wspierania rodziny i systemu pieczy zastępczej na rok 2014 „Asystent rodziny i koordynator rodzinnej pieczy zastępczej”	6	7
<b>Rozdział 85204- Rodziny zastępcze</b>								
4330	Zakup usług przez jednostki samorządu terytorialnego od innych jednostek samorządu terytorialnego	144 619.00	134 619.00	124 120.16	124 120.16	0.00	92.20%	Na dzień 31.12.2014 w rodzinach zastępczych przebywa 58 dzieci. W 2014 roku sfinansowano 646 świadczeń w tym:  *315 świadczeń o 10 % odpłatności (32.033.92 zł), *243 świadczeń o 30 % odpłatności gminy (57.439,55 zł), * 88 świadczeń z 50% odpłatnością gminy (34.646,69 zł). Średnia wysokość świadczenia – 192,14 zł. Odpłatność uzależniona jest od typu rodziny zastępczej, od przyznanych w formie decyzji starosty dodatkowych środków na potrzeby związane z przyjęciem dziecka do rodziny zastępczej oraz okresu przebywania dziecka w rodzinie zastępczej (10%,30% lub 50% odpłatności). Zobowiązania niewymagalne na 31 grudnia 2014 r wyniosły 682,48 zł.

**WYDATKI ZWIĄZANE Z REALIZACJĄ USTAWY O WSPIERANIU RODZINY I SYSTEMIE PIECZY ZASTĘPCZEJ**

§	Nazwa (wyszczególnienie)	Plan na 01.01.2014r.	Plan na 31.12.2014r.	Wykonanie finansowe	Źródła finansowania		% realizacji	Szczegółowy opis
1	2	3	4	5	środki własne	dofinansowanie w ramach Resortowy program wspierania rodziny i systemu pieczy zastępczej na rok 2014 „Asystent rodziny i koordynator rodzinnej pieczy zastępczej”	6	7
<b>Rozdział 85206- Wspieranie rodziny</b>								
3020	Wydatki osobowe niezaliczane do wynagrodzeń	2 650.00	2 650.00	2 161.41	2 161.41	0.00	81.56%	W paragrafie tym finansowano wypłatę ekwiwalentu za używanie prywatnej odzieży jako roboczej dla asystentów rodziny (2.049,48zł) oraz zakup napojów (111,93 zł).
4010	Wynagrodzenia osobowe pracowników	257 347.00	257 887.00	251 477.82	117 547.43	133 930.39	97.51%	
4040	Dodatkowe wynagrodzenie roczne	14 853.00	14 313.00	14 312.14	14 312.14	0.00	99.99%	
4110	Składki na ubezpieczenia społeczne	47 526.00	48 726.00	45 729.02	22 343.43	23 385.59	93.85%	
4120	Składki na Fundusz Pracy	6 669.00	6 969.00	6 416.83	3 135.43	3 281.40	92.08%	
4210	Zakup materiałów i wyposażenia	812.00	8 812.00	8 791.86	8 791.86	0.00	99.77%	Na wydatki w tym paragrafie składają się wydatki na zakup materiałów biurowych (560,00zł), kalendarzy (302,00zł), wyposażenia: krzesła, szafy oraz sprzętu komputerowego (7.929,86 zł).
4280	Zakup usług zdrowotnych	370.00	370.00	137.00	137.00	0.00	37.03%	W paragrafie tym poniesiono wydatki na badania okresowe asystentów rodzin.
4360	Opłaty z tytułu zakupu usług telekomunikacyjnych świadczonych w ruchomej publicznej sieci telefonicznej	2 500.00	4 000.00	4 000.00	4 000.00	0.00	100.00%	Zobowiązania niewymagalne w tym paragrafie na 31.12.2014 r wynoszą 523,00 zł.

Załącznik nr 3

**WYDATKI ZWIĄZANE Z REALIZACJĄ USTAWY O WSPIERANIU RODZINY I SYSTEMIE PIECZY ZASTĘPCZEJ**

§	Nazwa (wyszczególnienie)	Plan na 01.01.2014r.	Plan na 31.12.2014r.	Wykonanie finansowe	Źródła finansowania		% realizacji	Szczegółowy opis
1	2	3	4	5	środki własne	dofinansowanie w ramach Resortowy program wspierania rodziny i systemu pieczy zastępczej na rok 2014 „Asystent rodziny i koordynator rodzinnej pieczy zastępczej”	6	7
<b>4410</b>	Podróże służbowe krajowe	7 098.00	7 098.00	5 364.90	5 364.90	0.00	75.58%	W ramach tego paragrafu finansowany był zakup biletów miesięcznych dla asystentów (4.085zł), koszty delegacji (231,55zł) oraz ryczałt za używanie prywatnego samochodu do celów służbowych (1.048,35zł). Zobowiązania niewymagalne w tym paragrafie na 31.12.2014 r wynoszą 129,37 zł.
<b>4430</b>	Różne opłaty i składki	1 130.00	1 130.00	1 130.00	1 130.00	0.00	100.00%	W paragrafie tym finansowano opłaty za licencje .
<b>4440</b>	Odpisy na Zakładowy Fundusz Świadczeń Socjalnych	7 658.00	7 658.00	7 657.51	7 657.51	0.00	99.99%	
<b>4700</b>	Szkolenia pracowników niebędących członkami korpusu służby cywilnej	834.00	834.00	833.50	833.50	0.00	99.94%	W ramach tego paragrafu sfinansowano szkolenia asystentów rodziny oraz kierownika zespołu ds asysty.
<b>Razem wydatki w rozdz.85206</b>		<b>349 447.00</b>	<b>360 447.00</b>	<b>348 011.99</b>	<b>187 414.61</b>	<b>160 597.38</b>	<b>96.55%</b>	
<b>Ogółem wydatki</b>		<b>768 898.00</b>	<b>758 938.00</b>	<b>726 013.40</b>	<b>565 416.02</b>	<b>160 597.38</b>	<b>95.66%</b>	