

**Informacja z działalności
Miejskiego Ośrodka Pomocy
Społecznej w Piła
za rok 2012**

**Ocena zasobów
pomocy społecznej**

Piła, kwiecień 2013

Spis treści	Strona
Wstęp	3
I. <u>Dane o sytuacji demograficznej i społecznej w gminie</u>	4
II. <u>Świadczeniobiorcy pomocy społecznej</u>	7
III. <u>Wybrane świadczenia z obszaru pomocy społecznej</u>	9
1. Poradnictwo specjalistyczne.....	9
2. Praca socjalna	10
3. Zasiłki i pomoc w naturze – zadania własne gminy	11
4. Dożywianie.....	13
5. Usługi opiekuńcze	15
6. Kierowanie do domów pomocy społecznej	16
IV. <u>Działalność Dziennego Domu Pomocy</u>	19
V. <u>Działalność Ośrodka Wsparcia</u>	24
VI. <u>Współpraca z organizacjami pozarządowymi, kościołem i związkami wyznaniowymi</u>	26
VII. <u>Projekty i programy</u>	30
1. Projekt systemowy pn. <i>“Twoja szansa. Aktywizacja zawodowa klientów MOPS w Pile”</i>	30
2. Pilotażowe wdrożenie standardów usług w zakresie bezdomności i przetestowania Modelu Gminnego Standardu Wychodzenia z Bezdomności pn. <i>“Razem możemy więcej”</i>	33
VIII. <u>Realizacja świadczeń rodzinnych i alimentacyjnych</u>	36
1. Realizacja zadań z zakresu świadczeń rodzinnych.	36
2. Realizacja zadań z zakresu Funduszu alimentacyjnego.	42
IX. <u>Realizacja zadań wynikających z innych ustaw</u>	46
1. Pomoc materialna dla uczniów	46
2. Organizacja pracy Zespołu Interdyscyplinarnego.....	47
X. <u>Zatrudnienie w jednostce</u>	47
XI. <u>Inwestycje w zakresie pomocy społecznej w latach 2009-2012</u>	50
 Wnioski i rekomendacje	 53
Załączniki	
Spis tabel i wykresów	

WSTĘP

W roku 2012 Miejski Ośrodek Pomocy Społecznej w Pile realizował zadania z zakresu pomocy społecznej, wynikające z ustawy z dnia 12 marca 2004r. o pomocy społecznej, w tym zadania własne gminy - zarówno obowiązkowe jak i o charakterze fakultatywnym - a także zadania zlecone gminie, jak również inne zadania, wynikające z następujących przepisów prawa:

- z ustawy z dnia 29 grudnia 2005r. o ustanowieniu programu wieloletniego „Pomoc państwa w zakresie dożywiania”
- z ustawy z dnia 28 listopada 2003r. o świadczeniach rodzinnych
- z ustawy z dnia 7 września 2007r. o pomocy osobom uprawnionym do alimentów
- z ustawy z dnia 27 sierpnia 2004r. o świadczeniach opieki zdrowotnej finansowanych ze środków publicznych
- z ustawy z dnia 20 kwietnia 2004r. o promocji zatrudnienia i instytucjach rynku pracy
- z ustawy z dnia 29 lipca 2005r. o przeciwdziałaniu przemocy w rodzinie
- z ustawy z dnia 7 września 1991r. o systemie oświaty.

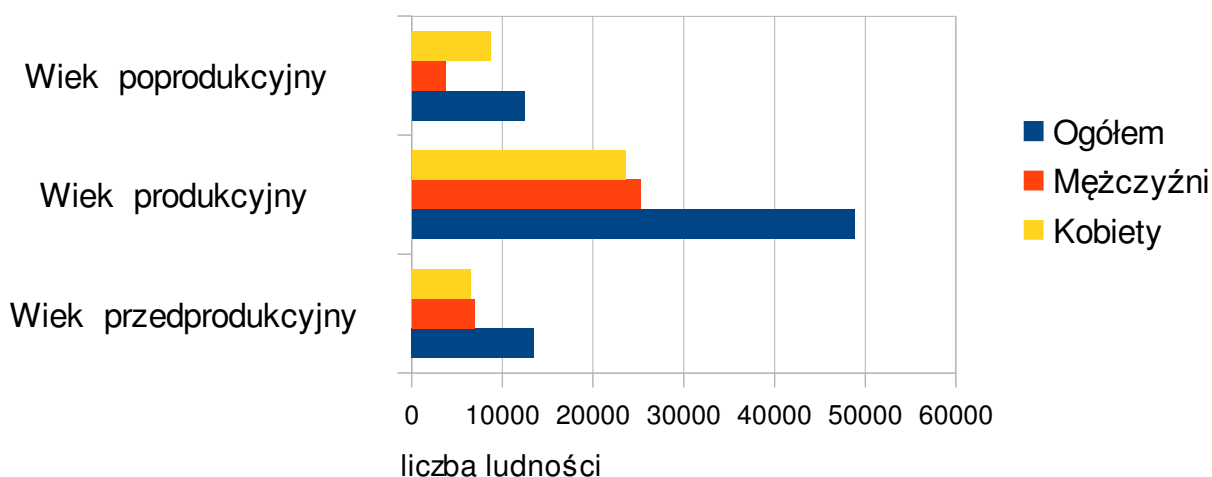
Wśród nowych zadań, których realizację ośrodek rozpoczął w roku ubiegłym, znalazły się zadania gminy wynikające z ustawy z dnia 9 czerwca 2011r. o wspieraniu rodziny i systemie pieczy zastępczej. Niniejsze opracowanie nie zawiera oceny sposobu realizacji tego zadania w roku 2012, bowiem jest to przedmiotem odrębnego sprawozdania.

Rok 2012 był też kolejnym, w którym MOPS kontynuował realizację projektu systemowego pn. „*Twoja szansa. Aktywizacja zawodowa klientów MOPS w Pile*”, w ramach Priorytetu VII PO KL *Promocja integracji społecznej*, oraz w którym realizował projekt pn. „*Razem możemy więcej*”, polegający na pilotażowym wdrożeniu standardów usług w zakresie bezdomności i przetestowania Modelu Gminnego Standardu Wychodzenia z Bezdomności , realizowany w ramach Priorytetu I PO KL *Zatrudnienie i integracja społeczna*. Oba projekty współfinansowane były ze środków Unii Europejskiej w ramach Europejskiego Funduszu Społecznego. Ponadto, wzorem lat poprzednich, MOPS kontynuował współpracę z instytucjami oraz organizacjami pozarządowymi, działającymi w obszarze pomocy społecznej na rzecz lokalnej społeczności.

I. Dane o sytuacji demograficznej i społecznej w gminie

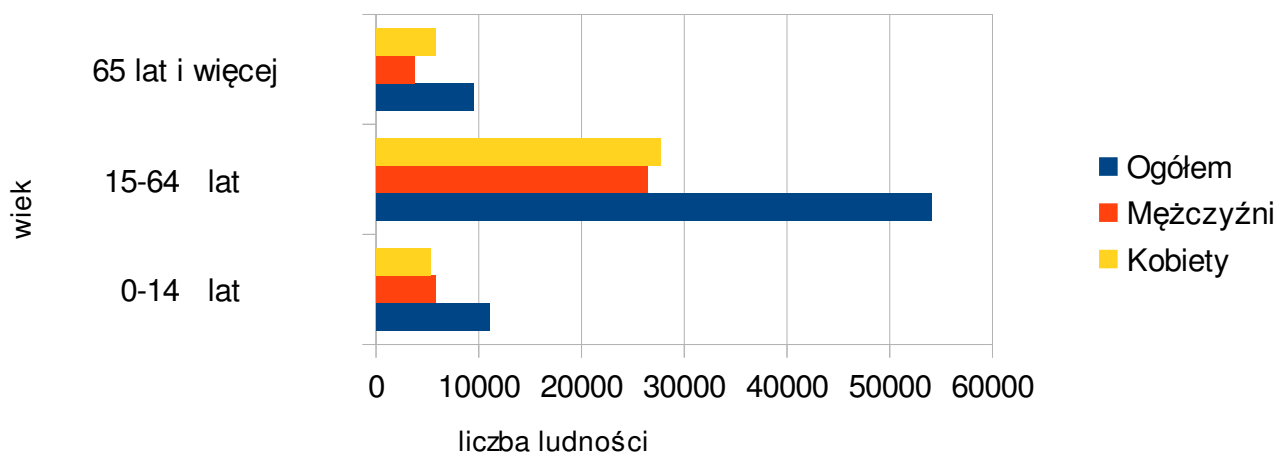
Według danych Urzędu Statystycznego na dzień 30 czerwca 2012 r. w Pile zameldowanych było 74.763 osób. Większość stanowiły kobiety – 38.858 osób. Wśród mieszkańców Piły najliczniejszą była grupa osób w wieku produkcyjnym (mężczyźni pomiędzy 18 a 64 rokiem życia oraz kobiety pomiędzy 18 a 59 rokiem życia) – 48.814. Liczba osób znajdujących się w grupie przedprodukcyjnej wynosiła 13.490 osób a poprodukcyjnej – 12.459 osób. Tak więc grupy te są porównywalne. Strukturę wiekową mieszkańców gminy obrazują poniższe wykresy.

Wykres 1. Struktura grup wiekowych mieszkańców Gminy Piła wg stanu na 30 czerwca 2012 r.



Uwzględniając jednak aktualną sytuację w zakresie wydłużania aktywności zawodowej, w tym również w związku ze zmianami przepisów dotyczących wieku emerytalnego, przydatne jest przedstawienie ludności w podziale na biologiczne grupy wiekowe. Proporcje wiekowe ludności lepiej przedstawią potencjał ludnościowy miasta.

Wykres 2. Biologiczne grupy wiekowe wg stanu na 30 czerwca 2012 r.

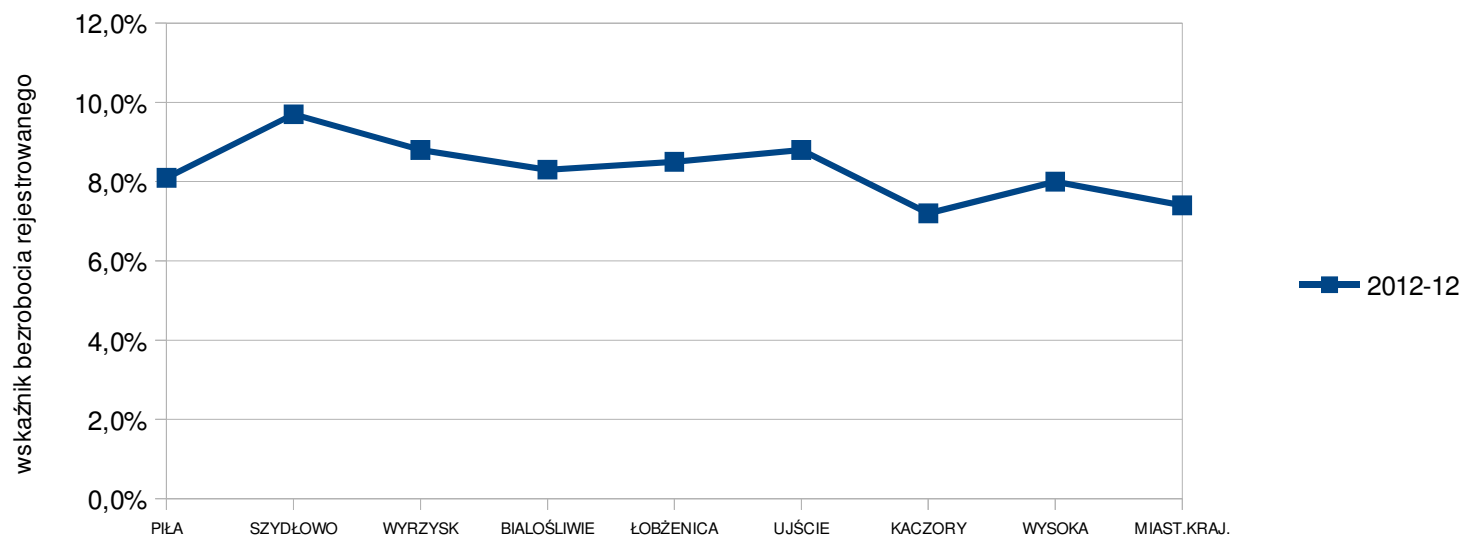


Na przedstawionym wyżej wykresie uwagę zwraca to, że najliczniejszą grupę wiekową stanowią osoby w wieku od 15 do 64 lat, a najmniejszą osoby w wieku 65 lat i więcej. Struktura ludności Piły przedstawiona wyżej nie odbiega znacząco od tych samych danych dotyczących województwa wielkopolskiego oraz całego kraju. Sytuacja w Pile w przedziale wiekowym 15 – 64 lat jest nieco lepsza od danych wyliczonych dla województwa i kraju. W Pile również jest mniejszy odsetek osób w wieku w wieku 65 lat i więcej. Mimo to potrzeby tej grupy wiekowej ludności miasta powinny stanowić jeden z priorytetów.

Jak przedstawiono wyżej osoby w wieku 15 – 64 lat stanowią największą grupę mieszkańców miasta Piły, stąd ważne jest tworzenie dla nich możliwości kształcenia zgodnie z potrzebami rynku pracy oraz zapewnienia odpowiedniej ilości miejsc pracy. Z tego punktu widzenia istotne znaczenie ma poziom bezrobocia opisany poniżej.

Analizując zjawisko bezrobocia zauważyć można tendencje wzrostowe wskaźnika bezrobocia, które wystąpiły nie tylko na terenie gminy ale także na terenie powiatu i województwa. Jego poziom w Gminie Piła nie odbiega jednak od tego występującego w powiecie. Sytuację w poszczególnych gminach na terenie powiatu pilskiego obrazuje poniższy wykres.

Wykres 3. Wskaźnik bezrobocia rejestrowanego w gminach na terenie powiatu pilskiego wg stanu na 31 grudnia 2012 r.



Największy wzrost bezrobocia rejestrowanego odnotowano w gminach Szydłowo, Wyrzysk i Ujście. Wskaźnik bezrobocia w tych gminach wynosił odpowiednio 9,7%, 8,8% i 8,8%, podczas gdy w Pile bezrobocie wynosiło 8,1%. Bezrobocie w powiecie pilskim, w analogicznym okresie kształtowało się na poziomie 8,3%, w województwie wielkopolskim 6,6%, a w kraju 8,6%.

Liczba bezrobotnych mieszkańców naszego miasta, zarejestrowanych w Powiatowym Urzędzie Pracy w Pile, wynosiła na koniec ubiegłego roku 3.950 osób, w tym 2.066 kobiet. Bezrobotnych do 25 roku życia było 617. Wśród osób bezrobotnych zarejestrowanych z prawem do zasiłku było 710.

Według danych pochodzących z Biuletynu Informacyjnego WUP w Poznaniu ze stycznia 2013 w ciągu dwunastu miesięcy ubiegłego roku liczba bezrobotnych wzrosła w województwie o 9,6%. Wzrosty zanotowano w 29 powiatach Wielkopolski, z czego najwyższe w powiatach międzychodzkiem 29,1%, poznańskim i śremskim po 22,7%, grodzkim 19,7% oraz obornickim 17,8%. Najwyższą liczbą bezrobotnych w Wielkopolsce charakteryzowały się powiaty poznański – 14,1% oraz koniński – 9,1% ogółu bezrobotnych. Bezrobotni w powiecie pilskim stanowili natomiast 5,0% ogółu bezrobotnych w województwie.

II. Świadczeniobiorcy pomocy społecznej

W porównaniu z rokiem 2011 liczba rodzin objętych pomocą społeczną wzrosła o 174 (tj. o 7,7%), zaś liczba osób objętych społecznym wsparciem zwiększyła się o 390 (tj. o 6,7%). Ogółem w roku ubiegłym pomocą społeczną objętych było **6.208** osób z **2.438** rodzin. Dane dotyczące rodzin i osób objętych pomocą społeczną przedstawia poniższa tabela.

Tabela 1. Dane o korzystających z pomocy społecznej w gminie w latach 2009-2012

Wyszczególnienie	Lata poprzednie			Rok oceny
	2009	2010	2011	2012
Świadczenia przyznawane w ramach zadań własnych i zleconych - ogółem				
Liczba osób, którym przyznano decyzją świadczenie	3531	3 605	3 543	3 892
Liczba świadczeń pieniężnych	b.d	b.d	2 200	2 416
Liczba świadczeń niepieniężnych	b.d	b.d	1 574	1 706
Liczba rodzin ogółem	2185	2 291	2 264	2 438
Liczba osób w rodzinach	5812	6 003	5 818	6 208

Wśród typów rodzin objętych pomocą społeczną od kilku już lat nie zauważa się zasadniczych zmian. Nadal największą grupę stanowią gospodarstwa jednoosobowe. Licznie reprezentowane są także rodziny z dziećmi, w tym rodziny niepełne oraz rodziny emerytów i rencistów. Szczegółowe dane przedstawia poniższa tabela.

Tabela 2. Wybrane typy rodzin korzystających z pomocy społecznej w gminie w latach 2009-2012

Wyszczególnienie	Lata poprzednie			Rok oceny
	2009	2010	2011	2012
Typy rodzin objętych pomocą społeczną				
Rodziny jednoosobowe	854	995	961	1 014
Rodziny z dziećmi	1068	1 103	1 056	1 084
Rodziny niepełne	537	478	513	412
Rodziny emerytów i rencistów	760	571	738	589

Wśród głównych powodów udzielenia pomocy społecznej znalazły się:

- bezrobocie
- ubóstwo
- długotrwała lub ciężka choroba
- niepełnosprawność
- bezradność w sprawach opiekuńczo-wychowawczych i prowadzeniu gospodarstwa domowego
- alkoholizm
- bezdomność

Zestawienie głównych przyczyn udzielenia pomocy społecznej w latach 2009 - 2012 obrazuje poniższa tabela.

Tabela 3. Powody przyznania pomocy społecznej w latach 2009-2012

Powody przyznania pomocy	Liczba rodzin			
	Rok 2009	Rok 2010	Rok 2011	Rok 2012
Bezrobocie	1.326	1.472	1.474	1.584
ubóstwo	1.361	1.445	1.365	1.520
długotrwała choroba	808	910	954	983
niepełnosprawność	903	892	856	892
bezradność w sprawach opiekuńczo-wychowawczych	520	499	493	544
alkoholizm	264	322	358	378
Bezdomność	155	171	196	191

Analizując dane zawarte w tabeli, dotyczące powodów udzielenia pomocy społecznej w ostatnich latach, zauważa się następujące zmiany:

- 1) Liczba rodzin objętych pomocą społeczną z powodu bezrobocia wzrasta z roku na rok i jest to problem, z którym boryka się największa liczba rodzin objętych społecznym wsparciem.
- 2) Liczba rodzin z problemem niepełnosprawności, począwszy od roku 2009, zmniejszała się w trzech kolejnych latach, by nieco wzrosnąć (o 4,2 %) w roku 2012 i kształtować się ponownie na poziomie z roku 2010.
- 3) Z roku na rok zwiększała się sukcesywnie liczba rodzin objętych pomocą ze względu na długotrwałą chorobę. Problemy zdrowotne, to trzecia w kolejności najistotniejsza przyczyna korzystania ze świadczeń pomocy społecznej.
- 4) Podobnie jak w przypadku długotrwałej choroby rokrocznie zwiększa się liczba rodzin korzystających z pomocy społecznej z powodu alkoholizmu. Biorąc pod uwagę, że jest to stała tendencja wzrostowa, zauważalna od kilku lat, wydaje się uprawnionym twierdzenie, że wzrostu tego nie można uzasadniać jedynie coraz lepszą diagnozą środowiska lokalnego w zakresie uzależnień ale narastaniem tego problemu.
- 5) Problem bezradności w sprawach opiekuńczo-wychowawczych wahał się w ostatnich latach. Po spadku w ostatnich dwóch latach, w roku 2012 nastąpił ponowny wzrost ilości rodzin objętych pomocą społeczną z tego powodu.
- 6) Liczba rodzin z problemem bezdomności zwiększała się w latach 2009-2011, by minimalnie zmniejszyć się w roku ubiegłym (spadek o 2,6%).

III. Wybrane świadczenia z obszaru pomocy społecznej

1. Poradnictwo specjalistyczne

W roku 2012 klienci MOPS, podobnie jak w latach ubiegłych, korzystali z poradnictwa specjalistycznego, świadczonego przez psychologa i dwóch radców prawnych zatrudnionych w ośrodku. W porównaniu z rokiem 2011 liczba rodzin objętych specjalistycznym poradnictwem świadczonym bezpośrednio w MOPS spadła o 18%. Ogółem z porad prawnika i psychologa skorzystało **269** rodzin liczących **817** osób. Łącznie udzielono

567 porad w tym:

- ◆ 148 porad prawnych
- ◆ 419 porad psychologicznych

Na spadek ilości udzielonych porad specjalistycznych wpłynęło zasadniczo zmniejszenie się ilości świadczonych porad prawnych, co wiąże się z bogatą ofertą nieodpłatnego poradnictwa prawnego w gminie. Poradnictwo w tym zakresie świadczone jest m.in. w ramach projektów współfinansowanych ze środków Unii Europejskiej. W ramach tych projektów prowadzone są działania edukacyjne, grupy wsparcia, wykłady, warsztaty, co przyczynia się do podniesienia poziomu wiedzy klientów. Ponadto nieodpłatne poradnictwo świadczą na terenie miasta inne jednostki oraz stowarzyszenia, w tym Biuro Porad Prawnych i Informacji Obywatelskiej, a także biura pільskich parlamentarzystów.

2. Praca socjalna

W roku ubiegłym praca socjalna realizowana była przez **35** pracowników socjalnych, w tym 31 rejonowych pracowników socjalnych, 2 terenowych pracowników socjalnych zajmujących się problemami osób bezdomnych oraz 1 pracownika socjalnego w Ośrodku Wsparcia MOPS przy ul. Boh. Stalingradu 23. Ponadto 1 pracownik socjalny zatrudniony był w Dziennym Domu Pomocy – placówce wsparcia znajdującej się w strukturze organizacyjnej MOPS.

Praca socjalna realizowana była z wykorzystaniem różnego rodzaju metod i technik, w tym kontraktu socjalnego i indywidualnego programu wychodzenia z bezdomności. W roku 2012 pracownicy socjalni zawarli **279 kontraktów socjalnych**, w tym 192 w ramach projektu systemowego oraz 60 w ramach projektu pilotażowego. Ponadto pracownicy socjalni ds. osób bezdomnych realizowali pracę socjalną w oparciu o **indywidualne programy wychodzenia z bezdomności**. W roku 2012 zawarli z osobami bezdomnymi **26** takich programów.

Ośrodek regularnie prowadzi szkolenia pracowników w celu podniesienia ich kompetencji zawodowych, nabycia nowych umiejętności w zakresie stosowania różnorodnych technik pracy socjalnej, np. streetworking, coaching itp.

3. Zasiłki i pomoc w naturze – zadania własne gminy

W ramach realizacji ustawowych zadań własnych gminy Ośrodek m.in. przyznawał i wypłacał zasiłki stałe, okresowe, celowe, w tym w formie biletu kredytowanego, specjalne zasiłki celowe, zasiłki celowe na pokrycie wydatków powstałych w wyniku zdarzenia losowego, organizował świadczenie usług opiekuńczych, kierował do domu pomocy społecznej osoby wymagające całodobowej opieki, opłacał sprawienie pogrzebu.

W opracowaniu poniższym omówione zostaną świadczenia najważniejsze z punktu widzenia ich znaczenia w systemie wsparcia osób i rodzin żyjących w niedostatku. Spośród świadczeń pieniężnych aktualnie najistotniejszą rolę pełnią zasiłki okresowe, które są świadczeniem o charakterze obowiązkowym, w znacznej części finansowanym z dotacji celowej. Zestawienie ilości rodzin objętych zasiłkiem okresowym w latach 2009 – 2012 przedstawia poniższa tabela.

Tabela 4. Zasiłki okresowe w latach 2009-2012

Zasiłki okresowe	Rok 2009	Rok 2010	Rok 2011	Rok 2012
Liczba rodzin objętych pomocą	957	1.108	1.075	1.251
Liczba osób w rodzinach	2.900	3.254	3.115	3.568

Zasiłki okresowe w roku 2012 przyznano **1.251** rodzinom. Przyjmując miesięczny zasiłek okresowy za 1 świadczenie w 2012 roku przyznano ogółem **7.718**. Średnia wysokość zasiłku okresowego, bez względu na źródło finansowania, wyniosła **345,90 zł**.

Analizując liczbę rodzin korzystających w latach 2009-2012 z zasiłków okresowych można stwierdzić, że w znacznej mierze ich ilość wiąże się z sytuacją na rynku pracy. Najczęstszą przyczyną przyznawania tego typu zasiłków jest bowiem bezrobocie.

Obserwowany w roku 2012 znaczny wzrost ilości rodzin korzystających z zasiłku okresowego widoczny jest również w pierwszych miesiącach roku 2013. Znaczący wpływ na ilość rodzin oraz na wysokość przeznaczonych na ten cel środków finansowych ma także podwyższenie progów dochodowych, kwalifikujących do świadczeń pieniężnych z pomocy społecznej, które nastąpiło z dniem 1 października 2012 r.

Tabela 5.

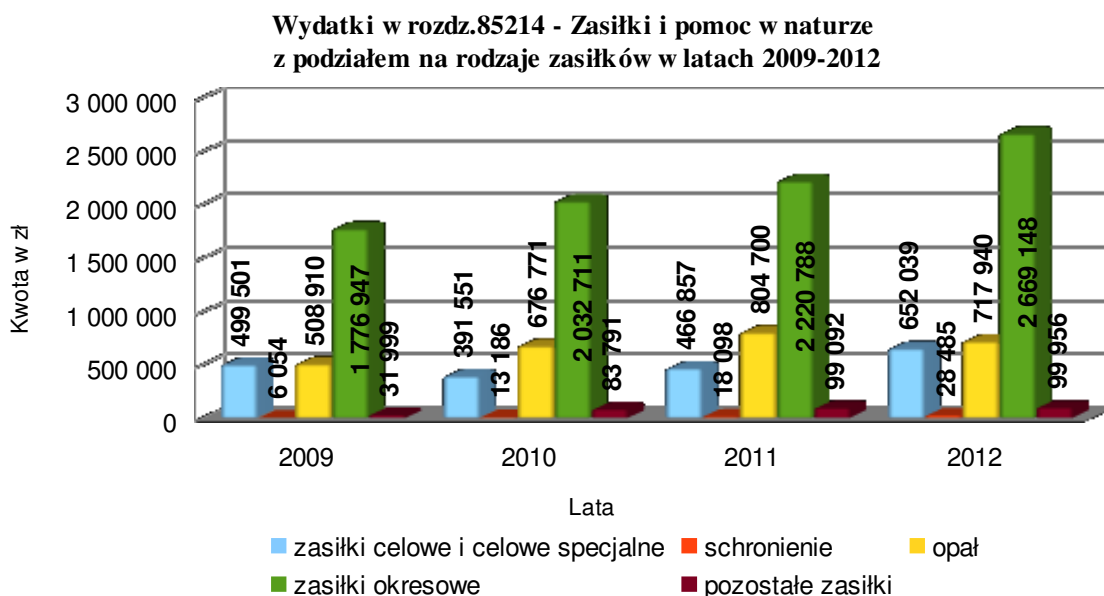
Wydatki w rozdz. 85214- Zasiłki i pomoc w naturze z podziałem na rodzaje zasiłków w latach 2009-2012

Opis zadania	Klasyfikacja budżetowa (rozdział)	Wydatki	Kwota			
			2009	2010	2011	2012
Udzielenie pomocy w formie schronienia, zasiłków okresowych, zasiłków celowych, zasiłków na pokrycie wydatków powstałych w wyniku zdarzenia losowego, celowych w formie biletu kredytowego, zasiłków celowych specjalnych, sprawienie pogrzebu.	85214 – Zasiłki i pomoc w naturze oraz składki na ubezpieczenia emerytalne i rentowe	Razem:	2 823 410,74	3 198 010,60	3 609 535,59	4 167 567,80
		w tym:				
		zasiłki celowe i celowe specjalne	499 500,75	391 550,71	466 857,44	652 038,52
		schronienie*	6 054,00	13 186,00	18 097,82	28 484,72
		opał	508 909,90	676 771,00	804 699,60	717 940,10
		zasiłki okresowe	1 776 946,82	2 032 711,49	2 220 788,36	2 669 148,03
		pozostałe zasiłki	31 999,27	83 791,40	99 092,37	99 956,43

* nie uwzględniono świadczeń w ramach zadania zleconego organizacjom pozarządowym, które opisano w tabeli 11

Analizując wydatki na zasiłki i pomoc w naturze, zrealizowane w ostatnich latach, zauważa się systematyczną tendencję wzrostową w wydatkach na wszystkie najważniejsze rodzaje świadczeń. Sytuację tę obrazuje poniższy wykres.

Wykres 4.



4. Dożywianie

W roku 2012 MOPS w Pile kontynuował realizację Rządowego Programu „Pomoc państwa w zakresie dożywiania”. Ogółem pomocą w tym zakresie objęto **5.651 osób**, które korzystały z różnych form wsparcia. W ciągu ostatnich czterech lat liczba osób objętych programem dożywiania z roku na rok wzrastała (z 5.002osób w roku 2009 do 5.651 osób w roku 2012, co stanowi wzrost o 13% korzystających). Zestawienie poszczególnych grup osób objętych Programem w latach 2009 - 2012 obrazuje poniższa tabela.

Tabela 6. Osoby objęte dożywianiem w latach 2009-2012 bez względu na rodzaj i formę

Grupy osób	Rok 2009	Rok 2010	Rok 2011	Rok 2012
Dzieci od 0 do 7 lat	860	875	880	912
Uczniowie do czasu ukończenia szkoły ponadgimnazjalnej	1524	1708	1588	1698
Pozostałe osoby	2797	2989	2823	3256
ogółem*	5002	5372	5118	5651

* liczby zawarte w poszczególnych wierszach nie sumują się, gdyż niektóre z osób pojawiały się w ciągu roku w różnych grupach

Rządowy Program „Pomoc państwa w zakresie dożywiania” realizowany był w formie przyznania gorącego posiłku w jadłodajni prowadzonej przez CARITAS parafii św. Antoniego, placówkach oświatowych (przedszkola, szkoły podstawowe, gimnazja, szkoły ponadgimnazjalne), a także w placówce wsparcia dziennego działającej w strukturach MOPS (Dzienny Dom Pomocy), przyznania zasiłku celowego w formie pieniężnej a także przyznania zasiłku celowego w formie bonów towarowych.

W ramach Programu w roku 2012 dożywianiem w szkołach objęto **1.174** uczniów (nie wszyscy uczniowie lub ich rodzice, chcą korzystać z pomocy w formie posiłków szkolnych). Sfinansowano ogółem **152.411** posiłków, przy czym jako posiłek należy rozumieć śniadanie i obiad. Średni koszt posiłku wynosił **4,90 zł**. Liczba uczniów, którym posiłki w szkole finansował MOPS, a które zostały przyznane na podstawie art. 6a ustawy z dnia 29 grudnia 2005r. o ustanowieniu programu wieloletniego „Pomoc państwa w zakresie dożywiania”, tj. w drodze decyzji dyrektora szkoły, w 2012 r. wyniosła 218, co stanowiło 18,6% ogółu uczniów objętych dożywianiem.

Tabela. 7

Wydatki w rozdz. 85295 poniesione w ramach programu "Pomoc państwa w zakresie dożywiania" w latach 2009-2012

Opis zadania	Klasyfikacja budżetowa (rozdział)	Wydatki	Kwota			
			2009	2010	2011	2012
Zapewnienie posiłku dorosłym oraz dożywianie dzieci	85295 – Pozostała działalność	Razem:	2 219 606,00	2 377 314,50	2 554 396,80	3 073 460,33
		w tym:				
		zasilki celowe	1 445 371,78	1 553 251,00	1 708 860,52	2 083 563,00
		posiłki w szkole	587 410,42	645 458,00	634 773,58	733 818,68
		posiłki w żłobku przedszkolu	100 461,80	92 521,00	117 927,00	153 730,45
		dotacje dla organizacji pozarządowych – dożywianie	66 000,00	63 360,00	73 920,00	84 480,00
		posiłki w DDP	20 362,00	22 724,50	18 915,70	17 868,20

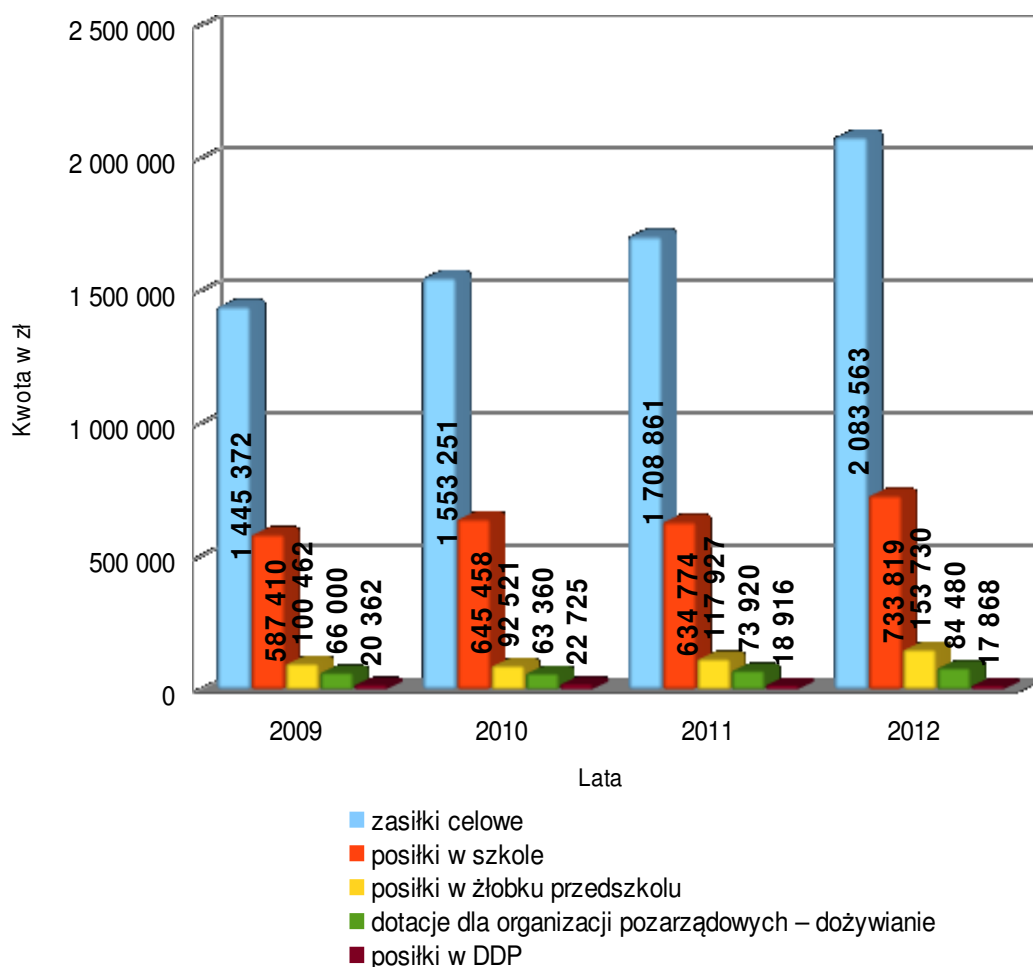
W 2012 roku łącznie na realizację Programu wydatkowano kwotę **3.073.460 zł**, z czego **1.775.640 zł** stanowiła kwota dofinansowania ze środków dotacji celowej na zadania własne, a kwota **1.297.820 zł** pochodziła ze środków własnych gminy (w tym 84.480 zł finansowane ze środków gminy na dotacje dla organizacji pozarządowych, realizujących zadania w zakresie dożywiania).

Rządowy program "Pomoc państwa w zakresie dożywiania" w roku 2012 finansowany był w **42,23 %** ze środków gminy, zaś w **57,77 %** ze środków dotacji celowej na dofinansowanie zadania własnego.

Wydatki na realizację programu dożywiania systematycznie rosły (z kwoty 2.219.606 zł w roku 2009 do kwoty 3.073.460 zł w roku 2012, co stanowi wzrost o 38,5 %). Sytuację tę przedstawia poniższy wykres.

Wykres 5.

Wydatki w rozdz. 85295 poniesione w ramach programu "Pomoc państwa w zakresie dożywiania" w latach 2009-2012



5. Usługi opiekuńcze

Jedną z najistotniejszych form świadczeń, kierowanych do osób starszych i niepełnosprawnych oraz przewlekle chorych, jest realizowanie usług opiekuńczych w miejscu zamieszkania. W ramach zadań własnych gminy ośrodek realizował takie usługi w roku 2012 na rzecz **185** osób, w tym **147** osób samotnych. Dla 178 osób świadczone usługi opiekuńcze w zakresie podstawowym, a dla 7 w formie usług specjalistycznych. Łącznie przyznano **70.801** godzin usług opiekuńczych (a zrealizowano 63.790 godzin) na ogólną kwotę **864.030** zł. Różnica pomiędzy przyznaną a zrealizowaną ilością godzin usług opiekuńczych wiązała się z wyjazdami podopiecznych na leczenie i rehabilitację, pobytami w szpitalu i wyjazdami do rodziny.

Koszt 1 godziny zrealizowanych usług opiekuńczych był taki sam jak w roku 2011 i wynosił:

- usługi opiekuńcze w dni robocze 13 zł
- usługi opiekuńcze w dni świąteczne 22 zł
- usługi specjalistyczne w dni robocze 20 zł
- usługi specjalistyczne w dni świąteczne 25 zł.

Ośrodek dofinansowywał poszczególnym osobom koszt usług w zależności od dochodów uzyskiwanych miesięcznie przez świadczeniobiorcę, zgodnie z wytycznymi zawartymi w uchwale Rady Miasta Piły. Warto zaznaczyć, że w roku 2013 cena usług opiekuńczych zmniejszyła się w wyniku zawarcia nowej umowy po przeprowadzonym postępowaniu przetargowym.

W ramach zadań zleconych gminie ośrodek realizował natomiast usługi opiekuńcze dla osób z zaburzeniami psychicznymi. Z usług opiekuńczych tego typu korzystało **9** osób, dla których świadczone łącznie **5.027** godzin usług. Cena 1 godziny usług wyniosła 20 zł w dni robocze oraz 25 zł w niedziele i święta. Ogółem na realizację usług opiekuńczych dla osób z zaburzeniami psychicznymi wydatkowano kwotę **93.180 zł**. Wydatki te były finansowane w całości ze środków wojewody.

Z uwagi na sytuację demograficzną znaczenie usług opiekuńczych w systemie wsparcia osób i rodzin na terenie Piły będzie wzrastać.

6. Kierowanie do domów pomocy społecznej

Do domów pomocy kierowane są osoby wymagające całodobowej opieki z powodu wieku, choroby lub niepełnosprawności nie mogące samodzielnie funkcjonować w codziennym życiu, a którym nie można zapewnić niezbędnej pomocy w formie usług opiekuńczych.

Według stanu na 01 stycznia 2012 roku w domach pomocy społecznej przebywało **60** pensjonariuszy. W okresie od stycznia do grudnia 2012 roku, na podstawie skierowania z Miejskiego Ośrodka Pomocy Społecznej w Pile, do domu pomocy społecznej trafiło kolejnych **29** osób. W analizowanym okresie **11** osób przebywających w domu pomocy zmarło, a **4** osoby opuściły placówkę. Na dzień 31 grudnia 2012 roku w domach pomocy społecznej przebywały łącznie **74** osoby, skierowane przez MOPS w Pile. Osoby te

przebywają w **20** domach pomocy społecznej odpowiedniego typu, co przedstawia poniższa tabela.

Tabela 8. Osoby przebywające w domach pomocy społecznej różnego typu

	Lokalizacja domu pomocy społecznej	Liczba osób przebywających (stan na dzień 31.12.2012r.)
DPS dla osób przewlekle somatycznie chorych		
	Piła	39
	Wieleń	6
	Chodzież	4
	Rzetnia	2
	Wałcz	2
	Kamień Krajeński	1
	Lubkowo	1
	Łódź	1
	Psarskie	1
	Września	1
DPS dla osób w podeszłym wieku		
	Srebrna Góra	1
	Piłka-Zamyślin	1
DPS dla osób przewlekle psychicznie chorych		
	Wieleń	3
	Trzcianka	4
	Resko	1
DPS dla osób dorosłych niepełnosprawnych intelektualnie		
	Chlebno	1

	Falmierowo	1
	Dębno	2
	Strzałkowo	1
DPS dla dzieci i młodzieży niepełnosprawnej intelektualnie		
	Rzadkowo	1

Przyjmując jako **1** świadczenie miesięczny pobyt osoby skierowanej do domu pomocy społecznej w 2012 roku sfinansowano **813** świadczeń. Średni koszt jednego świadczenia wyniósł **2.078 zł**. Dla porównania w roku 2011 sfinansowano 720 świadczeń, a średnia opłata za pobyt 1 osoby kształtowała się w granicach 1.952 zł. Ogółem w roku 2012, na opłaty za pobyt w domach pomocy społecznej, wydatkowano ze środków gminy **1.689.442 zł** (w roku poprzednim była to kwota 1.405.699 zł). Wzrost średniej opłaty miesięcznej za miejsca w domach pomocy społecznej wynika przede wszystkim z rosnących kosztów utrzymania mieszkańców placówek. Obok tego obserwuje się wzrost ilości osób zamieszkujących domy pomocy społecznej.

Zobowiązani do wnoszenia odpłatności za członków rodzin, przebywających w domu pomocy społecznej, na podstawie zawartych z dyrektorem MOPS umów, byli małżonkowie, zstępni oraz wstępni pensjonariuszy. Z tytułu wniesionej odpłatności zrealizowano w roku 2012 dochody w kwocie **223.406 zł**.

W latach 2009-2012 znacząco rosły wydatki gminy z tytułu ponoszenia opłaty za pobyt jej mieszkańców w domach pomocy społecznej. Z uwagi na tendencje demograficzne należy się spodziewać, że zapotrzebowanie na miejsca w różnych typach domów pomocy społecznej a także wydatki na te cele, będą nadal rosły. Zestawienie wydatków zrealizowanych na ten cel i dochodów w ostatnich 4 latach przedstawia poniższa tabela.

Tabela 9.**Wydatki i dochody w rozdz.85202 - Domy pomocy społecznej w latach 2009-2012**

Opis zadania	Klasyfikacja budżetowa (rozdział)	Wydatki/dochody	Kwota			
			2009	2010	2011	2012
Kierowanie do domu pomocy społecznej i ponoszenie odpłatności za pobyt mieszkańca gminy w tym domu	85202 – Domy Pomocy Społecznej	wydatki	1 097 495,62	1 250 109,34	1 405 699,30	1 689 441,61
		dochody	145 527,14	174 798,47	222 235,51	223 405,85
Udział % dochodów w wydatkach			13,26%	13,98%	15,81%	13,22%

IV. Działalność Dziennego Domu Pomocy

Dzienny Dom Pomocy jest placówką wsparcia dziennego, realizującą swą działalność w dwóch budynkach, mieszczących się przy ul. Kondratowicza 19 oraz Boh. Stalingradu 23 w Pile. W strukturze jednostki działa Centrum Aktywizacji Osób Starszych i Niepełnosprawnych. Oferta DDP skierowana jest głównie do osób starszych i niepełnosprawnych, umożliwiając im uczestnictwo w różnych formach zajęć aktywizujących, spotkaniach okolicznościowych oraz imprezach kulturalnych. Uczestnicy zajęć mają możliwość skorzystania z całodziennego wyżywienia (w placówce przy ul. Kondratowicza 19 wydawane są posiłki przygotowywane przez jej personel).

Głównym celem placówki jest podtrzymywanie i w miarę możliwości rozwijanie kondycji intelektualnej i fizycznej seniorów oraz osób niepełnosprawnych, a także umożliwienie im uczestnictwa w różnych sferach życia społecznego, zapobieganie skrajnej alienacji i osamotnieniu, stwarzanie warunków do rozwoju osobowości, zainteresowań i predyspozycji, propagowanie zdrowego i aktywnego stylu życia osób w wieku poprodukcyjnym. Placówka realizuje też zadania na rzecz dzieci z rodzin wymagających wsparcia w procesie opiekuńczo-wychowawczym poprzez zajęcia świetlicowe. Z oferty Dziennego Domu Pomocy skorzystało w roku 2012 łącznie **425 osób**, w tym:

- z placówki przy ul. Kondratowicza 19 - 110 osób (w tym 20 dzieci)
- z placówki przy ul. Boh. Stalingradu 23 - 315 osób.

Pensjonariusze Dziennego Domu Pomocy brali udział w różnych imprezach, spotkaniach okolicznościowych, wykładach i konferencjach organizowanych w Regionalnym Centrum Kultury, Wyższej Szkole Biznesu oraz Uniwersytecie Trzeciego Wieku.

Działalność Centrum Aktywizacji Osób Starszych i Niepełnosprawnych

Centrum Aktywizacji prowadzi działalność w formie różnorodnych zajęć. Seniorzy mają okazję spotykać się w takich grupach zainteresowań jak:

- literacka
- fotograficzna
- plastyczno-artystyczna
- komputerowa
- kulinarna
- brydżowa
- klub podróżnika i miłośnika astronomii.

W centrum odbywają się też zajęcia rekreacyjno-sportowe. Celem zajęć jest poprawa sprawności i kondycji fizycznej seniorów i osób niepełnosprawnych. W roku 2012 proponowane były następujące zajęcia:

- gimnastyka lecznicza
- ćwiczenia na przyrządach dla osób 50+
- gimnastyka poranna
- fitness
- ćwiczenia na piłce
- nordic walking
- aqua aerobik
- masaż.

Program zajęć był opracowany i dostosowany do możliwości uczestników. Zajęcia prowadziło 2 terapeutów DDP. W roku 2012 z proponowanych zajęć rekreacyjno-sportowych skorzystało **230 osób**.

Ponadto w Centrum Aktywizacji prowadzone były warsztaty taneczne (choreoterapia), mające na celu odreagowanie napięć fizycznych i psychicznych uczestników. Efektem warsztatów było powstanie, w lutym 2012r., grupy tanecznej pn. „Seniority”. Grupa wzięła udział w Wojewódzkim Przeglądzie Artystycznego Ruchu Seniorów „PRE-ARS 2012” i w Ogólnopolskim Przeglądzie „ARS” w Bydgoszczy zdobywając nagrody – odpowiednio I miejsce oraz wyróżnienie.

Zarówno w Centrum Aktywizacji, jak też w placówce przy ul. Kondratowicza 19,

przez cały rok miały miejsce różne wydarzenia kulturalne, w tym:

- 6 wystaw, w tym m.in. wystawa grupy fotograficznej SEPIA, prezentacja kolekcji filatelistycznej
- 3 wernisaże, w tym m.in. wernisaż obrazów i ikon senierek z sekcji plastyczno-artystycznej
- 5 promocji twórczości, w tym m.in. spotkanie z pilskim poetą i satyrykiem Bogusławem Urlikiem, promocja książki Anny Dalii Słowińskiej – członkini grupy literackiej
- 10 imprez okolicznościowych, w tym spotkanie wielkanocne i bożonarodzeniowe, obchody 30-lecia DDP, impreza o charakterze integracyjnym międzypokoleniowym pn. „Echa niepodległości w poezji i pieśni”
- 4 wieczorki taneczne, w tym zabawa andrzejkowa i bal karnawałowy
- 11 koncertów, takich jak koncert kolęd w wykonaniu chóru akademickiego PWSZ w Pile, program muzyczny z okazji Dnia Matki
- 16 przedstawień teatralnych, w tym „Pchła szachrajka” w wykonaniu Teatru APART, „Próba generalna” (sztuka satyryczna napisana przez seniora z grupy literackiej – Andrzeja Peschta)
- 33 spotkania międzypokoleniowe, np.: „Babcine bajanie, czyli seniorzy czytają dzieciom”, „Międzypokoleniowe spotkania kulinarne”, „Dzień Kota”.

W Dziennym Domu Pomocy powstał i prowadzi działalność zespół wokalny „Wrzosa”, który w roku 2012 koncertował zarówno w siedzibie DDP, jak również poza nią, w tym m.in. w sześciu domach pomocy społecznej, Środowiskowym Domu Samopomocy „Caritas” w Pile i Domu Kultury w Jastrowiu.

Realizacja usług opiekuńczych dla osób starszych i niepełnosprawnych o szczególnych potrzebach

W Dziennym Domu Pomocy prowadzone są grupy terapeutyczne utworzone dla osób z chorobą Alzheimera oraz zespołami otępiennymi. Od 2010 roku zajęcia prowadzone są w **3 grupach**, w tym jednej w placówce przy ul. Kondratowicza 19 i dwóch w placówce przy ul. Boh. Stalingradu 23. Pensjonariusze objęci są odpowiednią opieką oraz terapią zajęciową dopasowaną do ich deficytów. Priorytetowym celem pracy z osobą chorą na Alzheimera i zespoły otępienne, było utrzymanie możliwie najwyższego stopnia samodzielności oraz zaradności życiowej chorych. Pensjonariusze aktywowani byli do samodzielnego

zaspokajania potrzeb życiowych. Dla poprawy jakości życia podopiecznych realizowane były zadania z zakresu przypominania oraz utrwalania wiedzy na temat najbliższego otoczenia. Chorzy realizowali zadania wynikające z planu terapii w formie indywidualnej oraz grupowej. Każdy z pensjonariuszy realizował również dostosowany do jego potrzeb plan terapii indywidualnej, który miał pomóc w złagodzeniu deficytów wynikających z rozwoju choroby. Głównymi metodami pracy indywidualnej były:

- a) ćwiczenia reminiscencyjne - ćwiczenia pamięci poprzez przypominanie
- b) trening osobowy - ćwiczenia w utrzymaniu wiedzy o samym sobie
- c) trening higieny - wypracowanie i utrzymanie czynności higienicznych
- d) trening samoobsługi - pobudzanie podopiecznego do wykonywania czynności samoobsługowych.

Działalność grup ma również na celu wsparcie rodzin opiekujących się przewlekle chorymi członkami rodziny, umożliwiając im odpoczynek, załatwienie spraw osobistych, urzędowych itp. W roku 2012 z tego typu usług opiekuńczych skorzystały ogółem **23 osoby**.

Prowadzenie świetlicy środowiskowej dla dzieci i młodzieży

W Dziennym Domu Pomocy funkcjonuje świetlica środowiskowa. Świetlica jest miejscem, w którym przebywają dzieci z rodzin wymagających wsparcia w realizacji funkcji opiekuńczo-wychowawczych. Celem świetlicy jest m.in. organizacja czasu wolnego dzieci i młodzieży w godzinach popołudniowych, pomoc w nauce, aktywne wspomaganie rozwoju dziecka, rozwijanie i pogłębianie jego zainteresowań poznawczych. Świetlica współdziała z rodzicami, wychowawcami, pedagogami szkolnymi i pracownikami socjalnymi. Pracę z dziećmi prowadzi pracownik socjalny, którego w roku ubiegłym wspierało 6 wolontariuszy.

W 2012 r. pod opieką świetlicy było łącznie **20 dzieci**, w tym 16 uczniów szkoły podstawowej i 4 uczniów gimnazjum. Świetlica zorganizowała w roku ubiegłym szereg interesujących zajęć, w tym wycieczki krajoznawcze, gry i zabawy na świeżym powietrzu, zajęcia komputerowe, projekcja filmów o tematyce naukowej, przyrodniczej itp.

Żywnienie w DDP

W Dziennym Domu Pomocy, w placówce zlokalizowanej przy ul. Kondratowicza 19, podopieczni mogli skorzystać z oferty obejmującej wyżywienie: dorośli - z całodziennego wyżywienia (obejmującego 3 posiłki), natomiast dzieci - z podwieczorku. Liczba osób, które

w roku ubiegłym objęła ta oferta wyniosła ogółem **110**, w tym odpowiednio:

- 90 osób dorosłych (w tym 20 korzystających z posiłków dietetycznych)
- 20 dzieci

W ramach rządowego programu dożywiania MOPS finansował w całości posiłki dla 11 osób.

Współpraca z innymi podmiotami

Dzienny Dom Pomocy współpracuje z instytucjami i organizacjami pozarządowymi z terenu miasta i regionu. Wśród nich wymienić należy:

- Uniwersytet Trzeciego Wieku
- Stowarzyszenie Pro-Senior
- Stowarzyszenie Centrum Wolontariatu
- Dom Pomocy Społecznej w Pile
- Dom Pomocy Społecznej w Chodzieży
- Dom Pomocy Społecznej w Trzciance
- Dom Pomocy Społecznej w Wieleniu
- Dom Pomocy Społecznej w Gębicach
- Dom Pomocy Społecznej w Rzadkowie
- Regionalne Centrum Kultury
- Zespół Szkół Gastronomicznych
- Zespół Szkół Nr 2
- Przedszkole Nr 8
- Bibliotekę Publiczną im. Pantaleona Szumana
- policję

Wspólnie z ww. podmiotami DDP organizował spotkania, pogadanki, koncerty, przedstawienia.

Nadmienić należy, że w roku 2012 Gmina Piła przystąpiła do konkursu pt. „*Samorząd przyjazny edukacji osób starszych i integracji międzypokoleniowej*”, ogłoszonego przez senackie komisje Rodziny i Polityki Społecznej oraz Nauki, Edukacji i Sportu. Konkurs miał na celu zaprezentowanie dobrych praktyk samorządowych realizowanych na rzecz przeciwdziałania wykluczeniu społecznemu seniorów. W ramach konkursu MOPS, we współpracy z Regionalnym Centrum Kultury, opracował projekt pn. „*Gmina Piła seniorom miła*”, który zajął III miejsce w ogólnopolskiej klasyfikacji projektów

zgłoszonych do konkursu w kategorii gmin. Projekt prezentował działania aktywizujące skierowane do seniorów i realizowane na ich rzecz w Gminie Piła, działania mające na celu współpracę międzypokoleniową, współdziałanie w tym zakresie z organizacjami pozarządowymi oraz zasoby infrastruktury miejskiej dedykowanej seniorom.

V. Działalność Ośrodka Wsparcia

Ośrodek Wsparcia Miejskiego Ośrodka Pomocy Społecznej w Pile został utworzony w celu rozszerzenia oferty dla osób pozbawionych schronienia. Ośrodek działa w oparciu o regulacje prawne zawarte w uchwale Nr XXIX/49/592/10 Rady Miasta Piły z dnia 29 czerwca 2010 r. (zmienionej uchwałą Nr X/120/11 Rady Miasta Piły z dnia 28 czerwca 2011r.) oraz Regulamin wprowadzony Zarządzeniem dyrektora Miejskiego Ośrodka Pomocy Społecznej w Pile Nr 12/2010 z dnia 5 listopada 2010 r. Ośrodek Wsparcia mieści się w zmodernizowanym i przystosowanym do potrzeb osób niepełnosprawnych budynku przy ul. Bohaterów Stalingradu 23 w Pile.

Do Ośrodka Wsparcia kierowane są osoby bezdomne, w tym wychowankowie placówek opiekuńczo-wychowawczych, a także ofiary przemocy domowej. Ponadto w Ośrodku umieszczane są osoby, które czasowo utraciły mieszkanie w wyniku zdarzenia losowego. Miejsce w OW przyznawane jest w drodze decyzji administracyjnej, wydawanej przez dyrektora Miejskiego Ośrodka Pomocy Społecznej w Pile, zaś okres pobytu uzależniony jest od indywidualnej sytuacji osoby lub rodziny.

Koszt pobytu w Ośrodku Wsparcia w roku 2012 wynosił **617,21 zł** za osobę miesięcznie (bez wyżywienia). Odpłatność poszczególnych osób ustala się w zależności od dochodu osoby lub rodziny kierowanej do placówki. Osoby, których dochód jest równy lub niższy od kryterium dochodowego zawartego w art 8 ust.1 ustawy o pomocy społecznej, są zwolnione z odpłatności za pobyt. W 2012 r. pełną odpłatność za pobyt wносиła 1 osoba, częściową odpłatność ponosiło 15 osób, a 41 osób było zwolnionych z odpłatności.

Ośrodek Wsparcia posiada **27 pokoi** mieszkalnych i dysponuje **36 miejscami** noclegowymi. Każdy pokój wyposażony jest standardowo w tapczan, szafkę nocną, szafę ubraniową, stół, krzesła, komplet pościeli i ręczników oraz zestaw naczyń. Mieszkańcy mają do dyspozycji 4 kuchnie z pełnym wyposażeniem. Oprócz tego mieszkańcy mogą korzystać z pralni i suszarni wyposażonych w pralki automatyczne i suszarki. W Ośrodku Wsparcia znajdują się 2 świetlice wyposażone w sprzęt radiowo-telewizyjny. Jedna z nich przeznaczona jest dla matek z dziećmi. Znajdują się tam zabawki, gry i książki dla dzieci w

każdym wieku. W drugiej świetlicy mieszkańcy mają do dyspozycji 4 stanowiska komputerowe z dostępem do internetu. W 2012 roku Ośrodek Wsparcia został wyposażony w dodatkowe sprzęty. W roku ubiegłym ofertą Ośrodka Wsparcia objęto ogółem **57** osób. Szczegóły obrazuje poniższa tabela.

Tabela 10. Liczba rzeczywista osób przebywających w Ośrodku Wsparcia w roku 2012

Mieszkańcy OW w 2012 r.	Ilość	Osoby niepełnosprawne
Mężczyźni	16	5
Kobiety	20	2
Dzieci	21	-
Ogółem	57	7

W styczniu 2012 r. - w miesiącu największego obłożenia - łącznie w Ośrodku Wsparcia przebywało 35 osób (maksymalne obłożenie wyniosło 97,22%).

W Ośrodku Wsparcia pracuje dwóch pracowników MOPS, tj. pracownik socjalny i pracownik administracyjno-gospodarczy. Pracownik socjalny świadczy pracę socjalną na rzecz mieszkańców, w ramach której monitoruje przebieg realizacji Indywidualnych Programów Wychodzenia z Bezdomności oraz kontraktów socjalnych, a także wspiera osoby w ich realizacji. Pracownik administracyjno-gospodarczy przekazuje i przyjmuje pokoje mieszkalne, prowadzi nadzór nad utrzymaniem czystości w pokojach i pomieszczeniach wspólnych, prowadzi sprawy w zakresie eksploatacji i konserwacji oraz napraw sprzętów i urządzeń AGD i RTV oraz nadzoruje przegląd urządzeń technicznych w zakresie obejmującym potrzeby całego obiektu przy ul. Boh. Stalingradu 23 (z wyłączeniem przedszkola).

Wszyscy mieszkańcy objęci są pomocą w formie całodobowego schronienia. Osoby spełniające kryteria, zgodnie z ustawą o pomocy społecznej, mogą korzystać z pomocy finansowej. Mieszkańcy mogą również korzystać z porad specjalistów: prawnika, psychologa, doradcy zawodowego. W ramach realizowanego projektu pilotażowego mieszkańcy korzystają również z usług Punktu Konsultacyjno-Informacyjnego uruchomionego przez partnera projektu Akcją Humanitarną "Życie", gdzie przyjmują specjaliści, w tym doradca finansowy, pielęgniarka, prawnik, psycholog.

Z każdym z dorosłych mieszkańców Ośrodka Wsparcia zawierany był Indywidualny Program Wychodzenia z Bezdomności lub kontrakt socjalny, zgodnie z którym osoby były zobowiązane do realizacji różnych działań, mających na celu aktywizację i usamodzielnienie.

Ogółem w 2012 r. zawarto 3 kontrakty socjalne oraz 18 Indywidualnych Programów Wychodzenia z Bezdomności. W pozostałych przypadkach trwa kontynuacja Programów zawartych w roku poprzednim. Efektem tak realizowanej pracy socjalnej było: skierowanie 11 osób do poradnictwa specjalistycznego, rozpoczęcie terapii uzależnień przez 3 osoby, zgłoszenie 1 osoby do Miejskiej Komisji Rozwiązywania Problemów Alkoholowych, podwyższanie kwalifikacji zawodowych poprzez kontynuację nauki przez 2 osoby i ukończenie szkoły średniej przez 1 osobę, aktywizacja zawodowa, w tym poprzez podjęcie zatrudnienia przez 3 osoby, skierowanie do odbycia stażu zawodowego 2 osób, wykonywanie prac społecznie użytecznych przez 1 osobę, udział 16 osób w szkoleniach i warsztatach psychospołecznych w ramach realizowanego przez MOPS projektu pilotażowego, usamodzielnienie 11 osób poprzez wynajem lokalu na wolnym rynku i powrót do rodziny 1 osoby.

W 2012 roku odbyło się 5 roboczych zebrań z mieszkańcami, na których poruszane były wszystkie sprawy bieżące i organizacyjne dotyczące funkcjonowania Ośrodka Wsparcia.

Przez cały rok od prywatnych darczyńców mieszkańcy Ośrodka Wsparcia otrzymywali odzież, zabawki, książki, słodycze. Pod koniec roku, ze zbiórek zorganizowanych przez uczniów Zespołu Szkół z Wyrzyska i Szkoły Podstawowej w Kosztowie, dzieci z Ośrodka Wsparcia otrzymały zabawki, książki, gry i odzież. W wyniku współpracy z prywatnymi przedsiębiorcami z Piły, w grudniu 2012 r., już po raz trzeci, zorganizowane zostało spotkanie gwiazdkowe dla dzieci, podczas którego dzieciom wręczono paczki świąteczne ufundowane przez sponsorów.

VI. Współpraca z organizacjami pozarządowymi, kościołem i związkami wyznaniowymi

W 2012 roku część zadań z zakresu pomocy społecznej realizowana była przez organizacje pozarządowe. Poniższa tabela przedstawia zadania, wysokość udzielonej dotacji, oraz wysokość środków przekazanych na realizację zadań. Realizacja zadań przewidziana była do końca 2012 roku, natomiast rozliczenie dotacji nastąpiło w marcu 2013 roku.

Tabela 11. Realizacja zadań zleconych NGO w obszarze pomocy społecznej w roku 2012

Nazwa organizacji	Zadanie	Kwota przyznana	Kwota przekazana
Centrum Charytatywno-Opiekuńcze Caritas pw. MB z Lourdes Piła, ul. Kossaka 16	1. Zorganizowanie czasu wolnego dla dzieci i młodzieży z terenu miasta Piły – półkolonia.	19.230,00	19.230,00
	2. Kolonia w Karkonoszach dla dzieci i młodzieży z terenu miasta Piły.	45.000,00	45.000,00
	3. Zorganizowanie czasu wolnego dla dzieci i młodzieży z terenu miasta Piły – dwie wycieczki trzy dniowe.	22.500,00	22.500,00
	4. Projekcja filmu w ramach projektu "Kibicuj Rodzinie"- mały grant	1.425,00	1.425,00
Caritas Parafii pw. św. Antoniego Piła, ul. Ludowa 20	Dożywianie osób ubogich z terenu miasta Piły.	84.480,00	84.480,00
Pilski Bank Żywności, ul. Motylewska 24	1. Pozyskiwanie i dystrybucja żywności dla mieszkańców Piły.	18.000,00	18.000,00
	2. Pozyskiwanie i dystrybucja mebli, sprzętu gospodarstwa domowego i odzieży dla mieszkańców Piły.	15.000,00	15.000,00
Stowarzyszenie Centrum Wolontariatu-Piła, ul. 11 Listopada 38	Promocja wolontariatu, organizacja szkoleń dla wolontariuszy oraz pośrednictwo pracy wolontariuszy w zakresie pomocy społecznej.	12.000,00	12.000,00
Towarzystwo Przyjaciół Dzieci Zarząd Miejski Piła, ul. Bydgoska 21	Półkolonia dla dzieci z terenu miasta Piły.	27.650,00	27.650,00
Akcja Humanitarna „Życie” Piła, ul. Okrzei 4a	1. Prowadzenie placówki wsparcia dziennego w formie klubu oraz pracy podwórkowej dla dzieci i młodzieży z terenu miasta Piły.	22.510,00	22.510,00
	2. Obóz w Dyminie dla dzieci i młodzieży z terenu miasta Piły.	6.620,00	6.620,00
	3. Zorganizowanie czasu wolnego dla dzieci i młodzieży z terenu miasta Piły – wycieczka do Łeby.	4.499,00	4.499,00
ZHP Chorągiew Wlkp. Hufiec Piła, al.	Obóz dla dzieci i młodzieży z terenu miasta Piły.	40.000,00	40.000,00

Niepodległości 22			
Pilskie Centrum Pomocy Bliźniemu Monar-Markot Piła, ul. Długosza 33	1. Schronienie dla osób bezdomnych z terenu miasta Piły.	359.654,40	355.959,20
	2. Przeciwdziałania przemocy w rodzinie.	10.000,00	10.000,00
Salezjańskie Stowarzyszenie Wychowania Młodzieży Piła, ul. św. Jana Bosko 1	Prowadzenie placówki wsparcia dziennego dla dzieci i młodzieży z terenu miasta Piły.	22.498,00	22.498,00
Stowarzyszenie Przyjaciół Domu Dziecka Piła, ul. Łączna 37c/26	Zorganizowanie czasu wolnego dla dzieci i młodzieży z Placówki Opiekuńczo-Wychowawczej w Pile – warsztaty fotograficzne - mały grant	5.000,00	5.000,00
Stowarzyszenie na Rzecz Rozwoju Poradnictwa Obywatelskiego Piła, ul. 11 Listopada 51	Udzielanie bezpłatnego poradnictwa prawnego dla mieszkańców Piły.	2.850,00	2.850,00
	Razem:	718.916,40	715.221,20

W 2012 roku, zgodnie z podpisanymi umowami, **11** organizacjom przyznano dotacje na realizację zadań z zakresu pomocy społecznej na łączną kwotę **718.916,40 zł**. Gmina przekazała na ten cel kwotę **715.221,20 zł**. W trakcie roku, oraz w wyniku rozliczenia dotacji po realizacji zadania, zwrócono niewykorzystane środki w wysokości **9.188,14 zł**. Ogółem w roku 2012 zlecono realizację **18** zadań.

Zadania z zakresu pomocy społecznej zlecane do realizacji organizacjom pozarządowym miały na celu zapewnienie osobom potrzebującym wsparcia w zaspokajaniu zarówno podstawowych, niezbędnych potrzeb bytowych, jak wyżywienie i schronienie, pomoc rzeczową w postaci mebli i sprzętów gospodarstwa domowego, a także potrzeb wyższego rzędu, jak np. potrzeba wypoczynku i rekreacji.

Zapewnienie schronienia osobom bezdomnym to jedno z kluczowych zadań gminy zleconych w ramach powierzenia organizacji pozarządowej – Pilskiemu Centrum Pomocy Bliźniemu Monar-Markot. Organizacja zapewnia schronienie osobom bezdomnym mając do dyspozycji dwa budynki: przy al. Niepodległości i ul. Długosza. MOPS w Pile kieruje do schroniska osoby bezdomne na podstawie umowy zawartej pomiędzy Gminą Piła a organizacją. W roku 2012 MOPS skierował do PCPB **166 osób**. Liczba osób bezdomnych pochodzących z Piły, kierowanych do schroniska na terenie miasta od roku 2009 kształtuje się na zbliżonym poziomie - średniomiesięcznie **52** osoby. Niektóre osoby bezdomne w

trakcie roku są kierowane do schroniska wielokrotnie.

Miejski Ośrodek Pomocy Społecznej w Pile załatwia także sprawy osób bezdomnych, które nie pochodzą z Piły, ale znalazły się na terenie miasta, w związku z czym, zwłaszcza w okresie zimowym, należy zapewnić im bezpieczne schronienie oraz wyżywienie i niezbędną odzież. Gmina właściwa ze względu na ostatnie miejsce zameldowania osoby bezdomnej na pobyt stała jest obowiązana do zwrotu wydatków gminie, która przyznała świadczenia w miejscu pobytu.

Pilskie Centrum zapewnia osobom bezdomnym oprócz schronienia także wyżywienie, podstawowe środki czystości, środki opatrunkowe, wsparcie socjalne i prawne. Część osób skierowanych samodzielnie opłaca wyżywienie w schronisku lub cały koszt pobytu, jeśli ich dochód na to pozwala.

Dodatkowo schronienie udzielane jest osobom przebywającym w schroniskach poza Piłą (4 osobom w 2009 r., 5 osobom w 2010 r., 7 osobom w 2011 r. i 8 osobom w 2012 r.).

Dożywianie to drugie z podstawowych zadań zleconych przez gminę organizacjom pozarządowym. W ramach dożywiania w postaci ciepłego posiłku Caritas Parafii pw. św. Antoniego w Pile objął pomocą **78** osób. Zgodnie z umową organizacja przygotowywała dziennie 80 posiłków, co rocznie dało liczbę 21.120. Z oferty tej korzystają przede wszystkim osoby, które z różnych powodów nie mogą przygotować sobie posiłków w domu, osoby bezdomne odmawiające pobytu w schronisku oraz osoby głęboko uzależnione od środków psychoaktywnych.

Z letniego wypoczynku stacjonarnego skorzystało ogółem **98** dzieci. Wypoczynek zorganizowany był w formie kolonii i dwóch obozów. Dofinansowanie ze środków gminy, przypadające na jedno dziecko wypoczywające poza miejscem zamieszkania, wyniosło odpowiednio: **1000 zł i 509,23 zł**.

Na dwóch półkoloniach wypoczywało ogółem **85** dzieci w młodszym wieku szkolnym. Kwota dofinansowania ze środków gminy na wypoczynek jednego dziecka w ramach półkolonii wyniosła odpowiednio **553 zł i 549,43 zł**.

Ponadto **60** dzieci skorzystało z wyjazdów na trzydniowe wycieczki do Świnoujścia, Szczecina i Międzyzdrojów w ramach kontynuacji projektu „Piękna nasza Polska cała”, a także z wycieczki do Łeby. Dofinansowanie na dziecko wyniosło odpowiednio **450,00 zł i 449,90 zł**.

Dodatkowo od marca do grudnia 2012 r. dzieci uczęszczały na popołudniowe zajęcia do placówek wsparcia dziennego, zorganizowanych w formie klubu i pracy podwórkowej oraz kół zainteresowań. Z tych form organizacji czasu wolnego skorzystało łącznie **40** dzieci

skierowanych przez MOPS. Dofinansowanie ze środków gminy przypadające na jedno skierowane dziecko wynosiło odpowiednio **750,33 zł** i **899,02 zł**.

W 2012 r. w ramach zadań realizowanych przez organizacje pozarządowe zostały zorganizowane warsztaty fotograficzne dla dzieci przebywających w Placówce Opiekuńczo-Wychowawczej w Pile. Z tej formy zajęć skorzystało **12** wychowanków, których udział w warsztatach został zwieńczony wystawą fotograficzną w Regionalnym Centrum Kultury.

Pilski Bank Żywności wydał artykuły spożywcze dla **2.560** osób. Ogółem wydano **90.897,50 kg** żywności o łącznej wartości **297.080,97 zł**.

Ponadto Pilski Bank Żywności, realizując zadanie w postaci pozyskiwania i dystrybucji mebli oraz sprzętów gospodarstwa domowego, objął pomocą rzeczową **65** rodzin na podstawie 176 wydanych skierowań.

VII. Projekty i programy

1. Projekt systemowy pn. „*Twoja szansa. Aktywizacja zawodowa klientów MOPS w Pile*”

W 2008 r. zawarto umowę ramową na lata 2008 – 2013 dotyczącą realizacji projektu systemowego współfinansowanego ze środków Europejskiego Funduszu Społecznego w ramach Programu Operacyjnego Kapitał Ludzkiego, Priorytet VII. Promocja integracji społecznej, Działanie 7.1 Rozwój i upowszechnianie aktywnej integracji, Poddziałanie 7.1.1 Rozwój i upowszechnienie aktywnej integracji przez ośrodki pomocy społecznej. Działania realizowane przez MOPS w roku 2011 zostały uznane przez Wojewódzki Urząd Pracy w Poznaniu za przykład dobrej praktyki realizowanej przy wsparciu Europejskiego Funduszu Społecznego a ich opis znalazł się w publikacji wydanej przez samorząd województwa wielkopolskiego.

W 2012 r. wsparciem objęto łącznie **192 osoby**, 122 kobiety oraz 70 mężczyzn, z czego 168 osób zakończyło udział w projekcie, a 24 osoby zrezygnowały lub przerwały udział w projekcie (w ich miejsce zostało zrekrutowanych 24 nowych uczestników).

W ramach projektu sfinansowano koszty funkcjonowania Klubu Integracji Społecznej (KIS). Działania realizowane w KIS pozwoliły na świadczenie usług, które wpisują się w pojęcie reintegracji zawodowej i społecznej osób zagrożonych wykluczeniem społecznym. Usługi realizowane były poprzez kompleksowe działania zmierzające do zapewnienia

osobom zagrożonym wykluczeniem społecznym pomocy w uzyskaniu bezpieczeństwa socjalnego, rozumianego jako szeroko pojęta profilaktyka, aktywizacja zawodowa i pomoc w osobistym rozwoju. W Klubie Integracji Społecznej w ramach projektu zrealizowano następujące działania:

→ **poradnictwo pedagogiczne, psychologiczne i zawodowe;**

→ **warsztaty kształtujące umiejętności społeczne:**

- warsztaty komunikacji interpersonalnej
- warsztaty przeciwdziałania przemocy w rodzinie
- zarządzania budżetem i długiem domowym
- umiejętności opiekuńczo – wychowawczych

→ **warsztaty kształtujące umiejętności zawodowe:**

- warsztaty przedsiębiorczości
- warsztaty poszukiwania pracy

→ **warsztaty rozwoju osobistego prowadzonych w ramach KIS:**

- rozwoju zainteresowań
- pierwsza pomoc
- promocja zdrowego trybu życia
- jak rozmawiać z dzieckiem o sprawach trudnych
- warsztaty prowadzenia gospodarstwa domowego
- kobiecość – odkrywanie własnego potencjału
- rodzinne czwartki
- doskonalenie umiejętności obsługi komputera
- siła spokoju – warsztaty radzenia sobie ze stresem i emocjami
- wiem, umiem, potrafię
- warsztaty relaksacyjne
- nie taki diabeł straszny – czyli jak poradzić sobie z agresją

→ **cykl wykładów o różnej tematyce:**

- profilaktyka raka piersi

- antykoncepcja
- wykorzystanie seksualne dzieci i młodzieży – przeciwdziałanie
- dyskryminacja i mobbing w zatrudnieniu – przeciwdziałanie
- stereotypy – rola żony i rola męża w rodzinie
- uzależnienia i współuzależnienia
- higiena osobista i psychiczna
- **szkolenia i kursy zawodowe:**
- kurs spawania metodą TIG i MAG
- technolog prac wykończeniowych w budownictwie
- obsługa komputera w stopniu podstawowym
- obsługa komputera w stopniu zaawansowanym z elementami kadr i płac
- pracownik magazynu i hurtowni
- pracownik ochrony
- **projekcje filmów o tematyce edukacyjnej, zakończone dyskusją na temat problematyki filmu**
- **spotkania grup samopomocowych**
- **funkcjonowanie kącika dziecięcego**
- **możliwość korzystania z czytelnicy oferującej aktualną prasę i poradniki**
- **możliwość korzystania z pracowni komputerowej, internetu i urządzeń biurowych**
- **Konferencja Grupy Rodzinnej (KGR)** jako innowacyjna metoda pracy z rodziną wykorzystuje jej zasoby i potencjał. Rodzina, korzystając jedynie ze wsparcia koordynatora i pracownika socjalnego samodzielnie przygotowuje spotkanie, na którym opracowuje plan rozwiązania problemu. KGR jest szansą daną rodzinie, jako pierwszej instytucji odpowiedzialnej za nią samą, na podjęcie samodzielnej próby zmierzenia się z problemem. Zastosowanie KGR w projekcie wynika z analizy problemów. Działaniem tym objętych zostało 18 uczestników projektu, najmniej zmotywowanych do podjęcia zmian i borykających się z licznymi problemami. KGR to model oparty na współpracy, spotkaniu

wielu osób, mogących pomóc tym, którzy przeżywają kryzys;

→ **objęcie wsparciem asystenta rodziny 40 rodzin (przez dwóch asystentów rodziny)**

W ramach działań o charakterze środowiskowym propagowane były alternatywne formy spędzania czasu wolnego, takie jak wyjście do kina czy na pływalnię. Zorganizowano także dwa spotkania międzypokoleniowe uczestników projektu z seniorami z Centrum Aktywizacji Osób Starszych i Niepełnosprawnych („Dzień Pieczonej Pyry”, "Andrzejki").

Narzędziami pracy socjalnej w projekcie były kontrakty socjalne zawarte z wszystkimi uczestnikami. Monitorowaniem ich realizacji zajmowali się pracownicy socjalni zatrudnieni w Ośrodku.

Ogółem wydatki na realizację projektu zamknęły się w kwocie **998.938,24 zł**, z tego **108.363,00 zł** to udział własny gminy.

Więcej informacji nt. projektu na stronie www.mops.pila.pl w zakładce "Strategie, programy i projekty".

2. Pilotażowe wdrożenie standardów usług w zakresie bezdomności i przetestowania Modelu Gminnego Standardu Wychodzenia z Bezdomności pn. „Razem możemy więcej”

W pierwszym kwartale 2012 roku Centrum Rozwoju Zasobów Ludzkich w Warszawie rozstrzygnęło konkurs, do którego w roku poprzednim przystąpił Miejski Ośrodek Pomocy Społecznej w Pile, działając w partnerstwie z Akcją Humanitarną „Życie” Oddział w Pile. Upřednio wolę przystąpienia do konkursu wyraziła Rada Miasta Piły na podstawie Uchwały Nr IX/99/11 z dnia 31 maja 2011r.

Konkurs dotyczył wykonania pilotażowego wdrożenia standardów usług w zakresie bezdomności i przetestowania Modelu Gminnego Standardu Wychodzenia z Bezdomności. Partnerstwo pilskie, w oparciu o zawartą umowę partnerską, od marca 2012 roku realizuje pilotaż wybranych standardów usług efektem czego ma być ostateczne opracowanie podstawowych standardów usług w zakresie pomocy osobom bezdomnym, dostosowanych do wielkości gminy i jej potrzeb w tym obszarze. Pilotaż realizowany jest na podstawie wspólnie opracowanego projektu pt. „Razem możemy więcej”, realizowanego w ramach

projektu systemowego 1.18 „*Tworzenie i rozwijanie standardów usług pomocy i integracji społecznej*” Działanie 1.2 *Wsparcie systemowe instytucji pomocy i integracji społecznej* Priorytet I *Zatrudnienie i integracja społeczna* Programu Operacyjnego Kapitał Ludzki, współfinansowanego ze środków Europejskiego Funduszu Społecznego. Realizacja pilotażowego wdrożenia trwać będzie do 31 sierpnia 2013 r.

Pilotażowe wdrożenie realizowane jest na podstawie umowy zawartej z Centrum Rozwoju Zasobów Ludzkich w Warszawie w dniu 31 lipca 2012 r.

Zgodnie z przyjętym przez CRZL wnioskiem o dofinansowanie projektu, wsparciem objęto osoby bezdomne i zagrożone bezdomnością w szczególności z powodu zadłużeń czynszowych. W roku 2012 ze wsparcia jakie oferują działania projektowe skorzystało **198 osób**, zarówno kobiet jak i mężczyzn. Budżet projektu na lata 2012-2013 opiewa na kwotę **738.215,43 zł** i kwota ta w całości stanowi dofinansowanie z Europejskiego Funduszu Społecznego. W ramach projektu sfinansowane zostały działania w **6 obszarach pracy**, opisanych w Modelu GSWB, tj.: *streetworking, praca socjalna, mieszkalnictwo i pomoc doraźna, partnerstwo lokalne, zdrowie, zatrudnienie i edukacja*.

Podjęte i zrealizowane zostały następujące działania w ramach poniższych standardów:

Streetworking (za realizację działania odpowiedzialna Akcja Humanitarna „Życie”):

- zatrudniono, przeszkolono i wdrożono do pracy w terenie 2 streetworkerów i koordynatora streetworkerów
- prowadzono superwizję dla streetworkerów i koordynatora streetworkerów
- identyfikowano miejsca niemieszkalne, dokonywano wspólnych partoli, przyjmowano zgłoszenia interwencyjne, realizowano wizyty w instytucjach oraz kontakty z bezdomnymi.

Praca socjalna

- przeprowadzono szkolenie dla pracowników socjalnych z obszaru metodyki pracy socjalnej oraz z zakresu coachingu
- przeprowadzono 2 sesje superwizyjne dla pracowników socjalnych
- przeprowadzono badania ankietowe wśród klientów MOPS, na podstawie których dokonano analizy ich sytuacji mieszkaniowej i zadłużeń czynszowych
- organizowano spotkania grupy samopomocowej dla osób zadłużonych

- przeprowadzono szkolenia dla osób bezdomnych w zakresie treningu budżetowego
- zrealizowano szkolenia dla osób zagrożonych bezdomnością z powodu zadłużeń czynszowych w zakresie treningu mieszkaniowego i treningu budżetowego
- na bieżąco realizowano poradnictwo prawne.

Narzędziami w pracy socjalnej w projekcie były formularze wstępnej diagnozy sytuacji osoby bezdomnej, Indywidualne Programy Wychodzenia z Bezdomności, kontrakty socjalne, plany likwidacji zadłużeń zawierane z uczestnikami projektu. Monitorowaniem ich realizacji zajmowali się pracownicy socjalni MOPS, pracownicy socjalni PCPB Monar-Markot oraz specjaliści zatrudnieni w Punkcie Konsultacyjno – Informacyjnym.

Mieszkalnictwo i pomoc doraźna

- uruchomiono i prowadzono działalność Punktu Konsultacyjno – Informacyjnego przy ul. Okrzei 4a (za realizację działania odpowiedzialna Akcja Humanitarna „Życie”)
- prowadzono doraźne i długofalowe poradnictwo specjalistyczne, w tym socjalne, psychologiczne, prawne, finansowe i medyczne
- przy współpracy z Wydziałem Gospodarki Komunalnej i Mieszkaniowej UM Piły oraz MZGM utworzono 1 mieszkanie wspierane, w którym umieszczono 2 wychowanki pieczy zastępczej (wsparcie dla tych osób zapewnia rejonowy pracownik socjalny oraz pracownik socjalny Ośrodka Wsparcia).

Partnerstwo Lokalne

- organizowano comiesięczne spotkania przedstawicieli pilskiego środowiska lokalnego, instytucji i organizacji pozarządowych, działających na rzecz wsparcia osób bezdomnych i zagrożonych bezdomnością, w celu wzmocnienia współpracy i doskonalenia koordynacji działań kierowanych do ww. grup osób.

Zdrowie

- w ramach bieżącej działalności MOPS potwierdzano osobom bezdomnym prawo do korzystania ze świadczeń opieki zdrowotnej, finansowanych ze środków publicznych, na podstawie decyzji wydawanych przez dyrektora ośrodka (na mocy upoważnienia Prezydenta Miasta Piły)

- realizowano bieżące działania związane z profilaktyką uzależnień, w tym: dokonywano wstępnej diagnozy uzależnienia, udzielano indywidualną pomoc motywującą do podjęcia terapii, realizowano zajęcia informacyjno–edukacyjne nt. uzależnienia, organizowano spotkania grupy wsparcia dla osób uzależnionych.

Zatrudnienie i edukacja

- przeprowadzono warsztaty umiejętności psychospołecznych, w tym: szkolenie motywacyjne, szkolenie z zakresu radzenia sobie ze stresem i emocjami, szkolenie z zakresu komunikacji interpersonalnej
- zrealizowano wykłady o charakterze edukacyjnym, w tym: wykład nt. edukacji obywatelskiej, wykład pt. „Praca jako wartość”, wykład pt. „Potrzeby psychospołeczne”, wykład pt. „Zdrowy styl życia”
- organizowano spotkania grupy samopomocowej dla osób bezdomnych będących jednocześnie osobami bezrobotnymi.

Więcej informacji nt. projektu na stronie www.mops.pila.pl w zakładce "Strategie, programy i projekty".

VIII. Realizacja świadczeń rodzinnych i alimentacyjnych

Miejski Ośrodek Pomocy Społecznej w Pile, działając z upoważnienia Prezydenta Miasta Piły, realizuje zadania zlecone ze środków budżetu państwa w zakresie świadczeń rodzinnych oraz zadania w zakresie prowadzenia postępowań w sprawie świadczeń alimentacyjnych i postępowań wobec dłużników alimentacyjnych.

1. Realizacja zadań z zakresu świadczeń rodzinnych

Ośrodek wypłacał zasiłki rodzinne, wraz z dodatkami, rodzinom z dziećmi, które spełniały kryteria dochodowe zawarte w ustawie. Zestawienie zasiłków rodzinnych, wraz z dodatkami, przyznanych w latach 2009 – 2012, przedstawia poniższa tabela.

Tabela 12. Zestawienie przyznanych zasiłków rodzinnych wraz dodatkami w latach 2009-2012

Wyszczególnienie	Rok 2009	Rok 2010	Rok 2011	Rok 2012
Ilość rodzin, którym przyznano zasiłek, w tym z:	2 064	1 894	1 756	1 678
1 dzieckiem	877	732	665	682
2 dzieci	768	755	695	627
3 dzieci	301	296	285	270
4 i więcej dzieci	118	111	111	98
Ogółem ilość dzieci, na które przyznano zasiłek rodzinny	3 788	3 574	3 354	3 138

Z powyższych danych wynika, że 2012 rok był kolejnym rokiem, w którym odnotowano spadek ilości przyznanych świadczeń rodzinnych oraz stosownych do nich dodatków. Na przestrzeni 4 kolejnych lat rokrocznie malała ilość rodzin, którym przyznano ww. świadczenia.

Głównym powodem zmniejszania się ilości przyznawanych i wypłacanych świadczeń rodzinnych było kryterium dochodowe rodziny, które ustawodawca określił na kwotę 504 zł miesięcznie na osobę w rodzinie. Kryterium w tej wysokości obowiązywało od maja 2004 roku do października 2012 roku. Od listopada 2012r. kryterium wzrosło o 35 zł (z 504 zł do 539 zł), a w przypadku gdy w rodzinie wychowuje się niepełnosprawne dziecko – o 40 zł (z 583 zł do 623 zł). Mimo wprowadzenia wyższego kryterium dochodowego zmalała liczba rodzin uprawnionych do zasiłków rodzinnych. Powodem takiego stanu rzeczy jest przede wszystkim wprowadzony przez ustawodawcę nowy sposób obliczania kryterium dochodowego rodziny w przypadku tych wnioskodawców, którzy utracili bądź uzyskali dochód po roku bazowym, tj. 2011. Wprowadził on konieczność dzielenia dochodu uzyskanego lub utraconego przez faktyczną liczbę miesięcy, w których dochód był otrzymywany lub utracony. Wcześniej był on dzielony przez 12 miesięcy. Wpływ na liczbę uprawnionych do świadczeń rodzinnych miał również wzrost dochodów gospodarstw domowych, wynikający ze wzrostu wynagrodzeń.

W ramach świadczeń rodzinnych realizowane były również wypłaty jednorazowej zapomogi z tytułu urodzenia się dziecka tzw. "becikowego".

Tabela 13. Zestawienie ilości osób uprawnionych do jednorazowej zapomogi z tytułu urodzenia się dziecka w latach 2009-2012

Wyszczególnienie	Rok 2009	Rok 2010	Rok 2011	Rok 2012
Ilość rodzin, którym przyznano świadczenie	826	817	798	668
Ilość dzieci, na które przyznano świadczenie	835	847	803	673

Z danych zawartych w powyższej tabeli wynika, że w 2012r., w stosunku do roku poprzedniego, znacząco zmniejszyła się liczba dzieci, na które przyznano ww. zapomogę. Dodać należy, że o ww. świadczenie mogły ubiegać się osoby bez względu na dochód w rodzinie.

Tutejszy ośrodek realizował również zadania zlecone w formie zasiłków pielęgnacyjnych oraz opiekuńczych przyznawanych:

1. Osobom niepełnosprawnym w celu częściowego pokrycia wydatków wynikających z konieczności zapewnienia opieki i pomocy innej osoby, w związku z niezdolnością do samodzielnej egzystencji, w wysokości 153 zł miesięcznie.
2. Osobom rezygnującym z zatrudnienia lub innej pracy zarobkowej, jeżeli nie podejmują lub rezygnują z zatrudnienia lub innej pracy zarobkowej, w celu sprawowania opieki nad osobą legitymującą się orzeczeniem o niepełnosprawności, łącznie ze wskazaniem: konieczności stałej lub długotrwałej opieki lub pomocy drugiej osoby, w wysokości 520 zł miesięcznie.

Ilość przyznanych zasiłków pielęgnacyjnych oraz świadczeń opiekuńczych w latach 2009-2012r. przedstawiają poniższe tabele.

Tabela 14. Zestawienie ilości przyznanych zasiłków pielęgnacyjnych w latach 2009-2012

Wyszczególnienie	Rok 2009	Rok 2010	Rok 2011	Rok 2012
Ilość rodzin, którym przyznano zasiłek	1256	1300	1368	1402
Ilość osób, na które przyznano zasiłek w tym:	1281	1320	1388	1427
<i>dzieci do lat 16</i>	<i>366</i>	<i>371</i>	<i>391</i>	<i>407</i>

<i>osoby powyżej 16 lat</i>	836	866	918	952
<i>osoby powyżej 75 roku życia</i>	79	83	79	68

Z analizy powyższej tabeli wynika, że w gminie zamieszkują rodziny, w których występuje więcej niż jedna osoba niepełnosprawna, wymagająca częściowego pokrycia wydatków, wynikających z konieczności zapewnienia opieki i pomocy innej osoby, w związku z niezdolnością do samodzielnej egzystencji. W czterech ostatnich latach regularnie zwiększała się liczba osób uzyskujących świadczenia rodzinne związane z niepełnosprawnością. Najwyższy wzrost odnotowano u osób powyżej 16 roku życia.

Świadczenia, o których mowa wyżej są przyznawane przede wszystkim na podstawie orzeczeń o niepełnosprawności wydawanych przez Powiatowy Zespół ds. Orzekania o Niepełnosprawności.

Tabela 15. Zestawienie ilości przyznanych świadczeń pielęgnacyjnych w latach 2009-2012

Wyszczególnienie	Rok 2009	Rok 2010	Rok 2011	Rok 2012
Ilość osób, którym przyznano świadczenie pielęgnacyjne	88	132	233	345
Ilość osób korzystających z rządowego programu	0	0	189	160

Ww. świadczenia przysługują osobom rezygnującym z zatrudnienia lub innej pracy zarobkowej, jeżeli nie podejmują lub rezygnują z zatrudnienia lub innej pracy zarobkowej, w celu sprawowania opieki nad osobą legitymującą się orzeczeniem o niepełnosprawności, łącznie ze wskazaniem konieczności stałej lub długotrwałej opieki lub pomocy drugiej osoby. Jak wynika z powyższej tabeli w ostatnich latach odnotowuje się bardzo duży wzrost ilości osób uprawnionych do tego świadczenia.

Przyczyną wzrostu przyznanych i wypłaconych świadczeń pielęgnacyjnych były zmiany ustaw w zakresie przyznawania uprawnień do ich pobierania, które:

- rozszerzyły krąg osób uprawnionych do świadczenia pielęgnacyjnego (wyrok Trybunału

Konstytucyjnego z dnia 18 lipca 2008r.) o osoby inne niż rodzice, spokrewnione w pierwszym stopniu, na których ciąży obowiązek alimentacyjny. Pozwoliło to ubiegać się o ww. świadczenia pozostałym osobom sprawującym opiekę nad chorym ojcem, matką, bratem, siostrą lub dziadkami

- zniosły kryterium dochodowe rodziny przy ustalaniu prawa do ww. świadczenia (zmiana ustawy od 01 stycznia 2010 r.).

Tabela 15 przedstawia również realizację pomocy finansowej w ramach czterech rządowych programów wspierania osób pobierających świadczenie pielęgnacyjne. Uchwałą Rady Ministrów z dnia 27 września 2011 r. (w okresie od listopada do grudnia 2011 r.) do ww. pomocy finansowej uprawnione były wszystkie osoby pobierające świadczenie pielęgnacyjne (na ich wniosek). Kolejne uchwały, tj. z grudnia 2011 r., maja 2012 r. oraz z czerwca 2012 r., zmieniły krąg osób uprawnionych do ww. pomocy. Z pomocy tej wyłączono osoby pobierające świadczenia pielęgnacyjne inne niż na dzieci. Na podstawie tych uchwał pomoc finansowa była wypłacana do końca 2012 roku. Od 01 stycznia 2013 r. pomoc została przekształcona w dodatek do świadczenia pielęgnacyjnego (na okres od stycznia do czerwca 2013 r.).

Zmiana ustawy z 07 grudnia 2012 r. o świadczeniach rodzinnych wprowadza od 01 lipca 2013 r. wzrost miesięcznej kwoty świadczenia pielęgnacyjnego o kwotę obecnie wypłacanego dodatku (z 520 zł do 620 zł). Zmieniono również ww. ustawą dotychczasowe świadczenie pielęgnacyjne. Od 01 stycznia 2013 r. przyznawane są dwa odrębne świadczenia tj.:

- świadczenie pielęgnacyjne przysługujące matce lub ojcu (dotyczy opieki nad dzieckiem), jeżeli nie podejmują lub rezygnują z zatrudnienia lub innej pracy zarobkowej, w celu sprawowania opieki nad dzieckiem ze znacznie ograniczoną możliwością do samodzielnej egzystencji. Świadczenie to będzie przysługiwało w miesięcznej kwocie 620 zł bez względu na wysokość dochodu na osobę w rodzinie.

- specjalny zasiłek opiekuńczy przysługujący pozostałym członkom rodziny, na których ciąży obowiązek alimentacyjny, jeżeli rezygnują z zatrudnienia lub innej pracy zarobkowej w związku z koniecznością sprawowania stałej lub długotrwałej opieki lub pomocy innej osoby w związku ze znacznie ograniczoną możliwością samodzielnej egzystencji. Świadczenie to przysługuje w miesięcznej kwocie 520 zł, jeżeli łączny dochód rodziny osoby sprawującej opiekę, oraz rodziny wymagającej opieki, nie przekracza 623 zł miesięcznie na osobę w rodzinie.

Analizując w całości zadania zlecone w zakresie świadczeń rodzinnych, zasiłków pielęgnacyjnych oraz świadczeń opiekuńczych w okresie czterech ostatnich lat stwierdzić należy, że znacząco ubywa rodzin korzystających z pomocy państwa w zakresie świadczeń rodzinnych, mających na celu częściowe pokrycie wydatków na utrzymanie dzieci, natomiast wzrasta liczba osób oraz wydatki na realizację wypłat zasiłków pielęgnacyjnych a także świadczeń pielęgnacyjnych. Tendencja wzrostowa może ulec zmianie, w związku z wprowadzeniem kryterium dochodowego uprawniającego do przyznania specjalnego zasiłku opiekuńczego.

Wydatki poniesione w ostatnich latach na zasiłki wynikające z ustawy o świadczeniach rodzinnych obrazuje poniższa tabela.

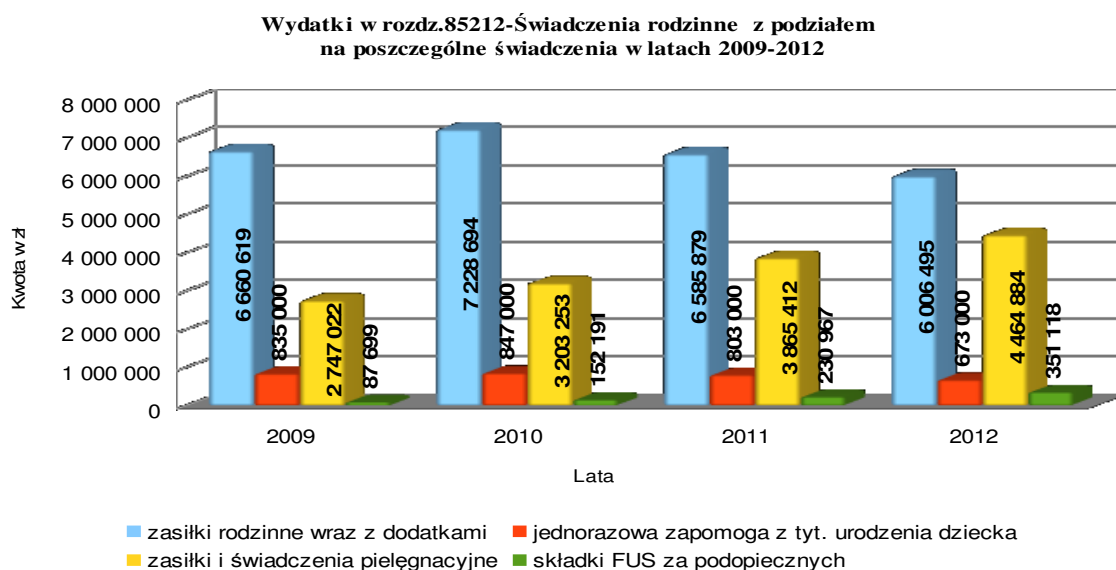
Tabela 16.

Wydatki w rozdz. 85212- Świadczenia rodzinne z podziałem na poszczególne świadczenia w latach 2009-2012

Opis zadania	Klasyfikacja budżetowa (rozdział)	Wydatki	Kwota			
			2009	2010	2011	2012
Przyznawanie i wypłacanie zasiłków rodzinnych wraz z dodatkami, jednorazowej zapomogi z tytułu urodzenia się dziecka, świadczenia opiekuńczego oraz składek na ubezpieczenia emerytalne i rentowe	85212- Świadczenia rodzinne, świadczenie z funduszu alimentacyjnego oraz składki na ubezpieczenia emerytalne i rentowe z ubezpieczenia społecznego	Razem:	10 330 340,84	11 431 138,18	11 485 256,89	11 495 497,24
		W tym:				
		zasiłki rodzinne wraz z dodatkami	6 660 619,21	7 228 694,05	6 585 878,50	6 006 495,20
		jednorazowa zapomoga z tyt. urodzenia dziecka	835 000,00	847 000,00	803 000,00	673 000,00
		zasiłki i świadczenia pielęgnacyjne	2 747 022,46	3 203 252,70	3 865 411,70	4 464 883,60
		składki FUS za podopiecznych	87 699,17	152 191,43	230 966,69	351 118,44

Analiza wydatków na świadczenia rodzinne wykazała, że w ciągu czterech ostatnich lat łączne wydatki na ten cel rosły z roku na rok. Od 2009 roku wydatki te zwiększyły się o 11,3%. Sytuację tę odzwierciedla poniższy wykres.

Wykres 6.



2. Realizacja zadań z zakresu funduszu alimentacyjnego

MOPS w Pile realizuje także zadania z zakresu funduszu alimentacyjnego oraz postępowania wobec dłużników alimentacyjnych. Liczbę świadczeń przyznanych w ramach funduszu w latach 2009 – 2012 przedstawia poniższa tabela.

Tabela 17. Zestawienie ilości przyznanych świadczeń z Funduszu alimentacyjnego w latach 2009-2012

Wyszczególnienie	Rok 2009	Rok 2010	Rok 2011	Rok 2012
Ilość rodzin, którym przyznano świadczenie	512	537	557	640
Ilość osób uprawnionych, na które przyznano świadczenie	825	855	890	938

Analizując powyższe dane stwierdzić należy, że z roku na rok wzrasta liczba osób uprawnionych do świadczeń z funduszu alimentacyjnego z powodu niemożności wyegzekwowania alimentów od osób zobowiązanych wobec nich do alimentacji. W konsekwencji wzrasta również wartość wypłaconych świadczeń z funduszu alimentacyjnego. Drugim czynnikiem mającym wpływ na ogólny wzrost wypłaconych

świadczeń były i są zmiany wyroków sądowych, podwyższających zasądzone alimenty, w przeważającej części do kwoty 500,00 zł na dziecko. Wydatki poniesione w ramach funduszu alimentacyjnego w ostatnich czterech latach obrazuje poniższa tabela.

Tabela 18.

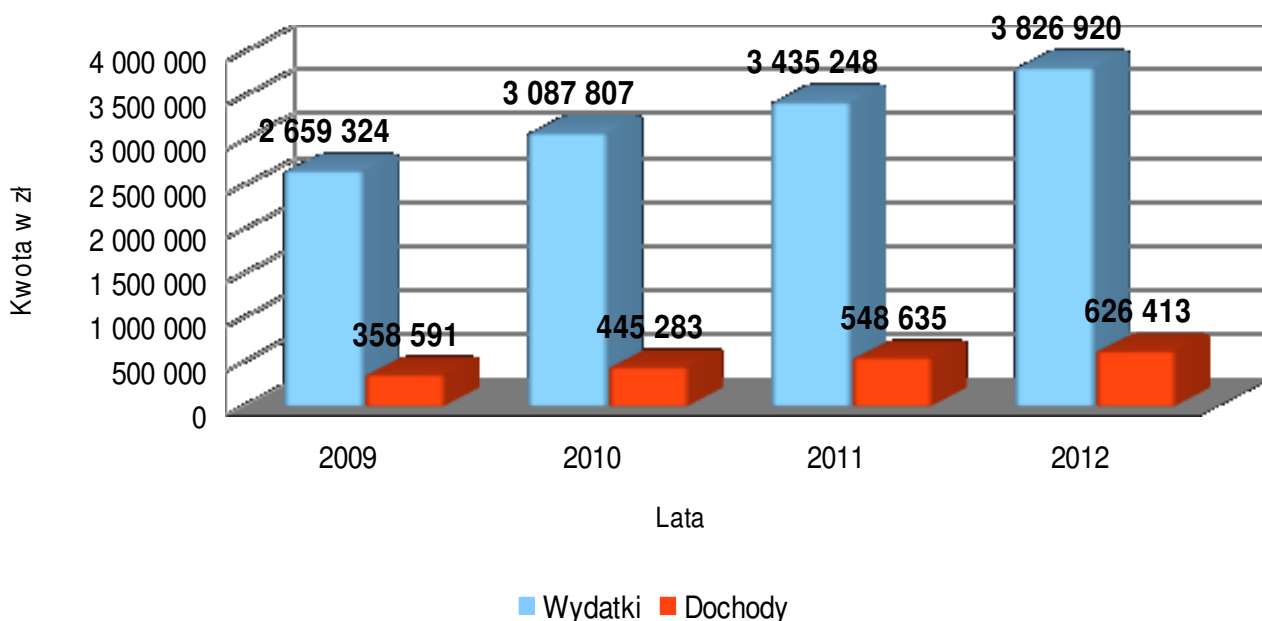
Wydatki i dochody w rozdz. 85212- Fundusz alimentacyjny – zadania zlecone w latach 2009-2012

Opis zadania	Klasyfikacja budżetowa (rozdział)	Wydatki/dochody	Kwota			
			2009	2010	2011	2012
Przyznawanie i wypłacanie świadczeń z funduszu alimentacyjnego	85212- Świadczenia rodzinne, świadczenie z funduszu alimentacyjnego oraz składki na ubezpieczenia emerytalne i rentowe z ubezpieczenia społecznego	Wydatki	2 659 324,05	3 087 806,66	3 435 248,44	3 826 919,89
		Dochody	358 590,72	445 282,78	548 635,14	626 413,05
		w tym				
		Budżet państwa	222 245,39	280 957,42	348 013,23	398 469,76
		Gmina Piła	112 650,79	135 310,84	171 881,01	194 756,94
		Gminy dłużników	23 694,54	29 014,52	28 740,90	33 186,35
Udział % dochodów w wydatkach			13,48%	14,42%	15,97%	16,37%

Analiza danych przedstawionych w powyższej tabeli wskazuje na systematyczny i znaczący wzrost wydatków w zakresie wypłaty świadczeń z funduszu alimentacyjnego. W porównaniu z rokiem 2009 wydatki te zwiększyły się w roku ubiegłym o prawie 44%. Porównując zwroty od dłużników alimentacyjnych, w stosunku do świadczeń wypłaconych wierzycielom w badanym okresie, stwierdzić należy, że prowadzone postępowania powodują nieznaczny lecz stały wzrost ściągальności należności z tytułu wypłacanych świadczeń. Potwierdzają to zarówno dane z tabeli 18 jak i wykres 5.

Wykres 7.

Wydatki i dochody w rozdz.85212- Fundusz alimentacyjny-zad.zlecone
w latach 2009-2012



Równoległe do wypłacanych świadczeń z funduszu alimentacyjnego prowadzone były postępowania wobec dłużników alimentacyjnych, mające na celu zwiększenie skuteczności prowadzonej egzekucji komorniczej.

Tabela 19. Działania podejmowane przez MOPS wobec dłużników alimentacyjnych
w latach 2009-2012

Rodzaj działania	Lata			
	2009	2010	2011	2012
Przeprowadzone wywiady alimentacyjne i odebrane oświadczenia majątkowe	245	268	360	335
Przekazane komornikowi sądowemu informacje mające wpływ na egzekucję zasądzonych świadczeń alimentacyjnych	131	109	291	302
Zobowiązanie dłużnika do zarejestrowania się w urzędzie pracy jako bezrobotny, poszukujący pracy	60	60	79	68

Wystąpienie z wnioskiem do starosty o potrzebie aktywizacji zawodowej dłużnika	141	161	95	205
Złożone wnioski do prokuratury o ściganie za przestępstwo niealimentacji (art.209 KK) - w tym prokurator :	85	65	79	25
- umorzył lub odmówił wszczęcia dochodzenia,	20	22	40	10
- wszczął dochodzenie,	15	5	4	6
- zawiesił postępowanie,	1	4	2	0
- skierował akt oskarżenia,	30	11	15	2
- prowadzi postępowania.	19	23	18	7
Wystąpienia do starosty z wnioskiem o zatrzymanie prawa jazdy w tym:	59	28	49	16
- zatrzymano,	31	17	16	7
- umorzono postępowanie,	22	4	31	9
- prowadzi postępowania.	6	7	2	0
Wystąpienia do starosty z wnioskiem o zwrot zatrzymanego prawa jazdy	8	13	17	0
Ilość zgłoszonych dłużników do Krajowego Rejestru Długów	0	732	735	894

Realizowane działania, opisane w powyższej tabeli, doprowadzały do większej ściągłości zadłużenia od dłużników alimentacyjnych wobec wierzycieli, jak również wobec MOPS, który wypłacał wierzycielom świadczenia alimentacyjne, a do których zwrotu, zgodnie z ustawą, zobowiązani są dłużnicy alimentacyjni.

Z powyższej tabeli wynika, że w roku 2012 ilość skierowanych wniosków do prokuratury o ściganie za przestępstwo niealimentacji oraz wniosków do starosty o zatrzymanie prawa jazdy znacznie spadła. Taki stan rzeczy jest wynikiem zmiany ustawy w zakresie ww. działań podejmowanych przez ośrodek, będących następstwem braku współpracy ze strony dłużników. Od 1 stycznia 2012 roku podjęcie tychże działań poprzedzane jest przeprowadzeniem postępowania wyjaśniającego w sprawie uznania dłużnika za uchylającego się od zobowiązań alimentacyjnych. Dopiero po uzyskaniu prawomocnej decyzji uznającej dłużnika za uchylającego się od zobowiązań alimentacyjnych, można złożyć wnioski do prokuratury.

Dodać należy również, że w głównej mierze dłużnicy alimentacyjni to osoby długotrwale bezrobotne, osoby świadomie uchylające się od zatrudnienia lub też osoby o niskich dochodach. Wszystkie te czynniki mają bardzo duży wpływ na wysokość egzekucji komorniczej.

IX. Realizacja zadań wynikających z innych ustaw

1. Pomoc materialna dla uczniów

Od 01 września 2011 r. MOPS w Pile prowadzi postępowania w sprawach z zakresu pomocy materialnej dla uczniów o charakterze socjalnym. Zadania te wcześniej realizował Wydział Oświaty, Kultury i Sportu Urzędu Miasta Piły. Rada Miasta Piły uchwałą z 28 czerwca 2011 r. upoważniła dyrektora MOPS w Pile do prowadzenia postępowań w sprawach o przyznanie stypendiów szkolnych, zadań z zakresu ustawy z 7 września 1991 r. o systemie oświaty. Powyższe zadania są zadaniami własnymi gminy, na które przekazywana jest dotacja celowa z budżetu państwa.

W roku 2012 złożono **556** wniosków, z czego wydano 494 decyzji przyznających i 60 odmownych, głównie z powodu przekroczenia kryterium dochodowego określonego w ustawie z 12 marca 2004 r. o pomocy społecznej, natomiast 2 wnioski pozostawiono bez rozpatrzenia.

Przyznano również 1 zasiłek szkolny w kwocie 455 zł wypłacony w wyniku zdarzenia losowego - pożaru. Stypendia przyznawano w dwóch kwotach: 163,80 zł i 182,00 zł (do 31 października 2012 r.) oraz 190,80 zł i 212,00 zł (od 1 listopada 2012 r. w związku z podwyższeniem zasiłku rodzinnego z 91 zł na 106 zł), w zależności od dochodu, co określa Regulamin przyjęty uchwałą Rady Miasta Piły. Ze stypendiów mogli skorzystać uczniowie do 24 roku życia, mieszkający w Pile, znajdujący się w trudnej sytuacji materialnej. Wydatki na stypendia i zasiłki szkolne w 2012 roku wyniosły **914.976,40 zł**. Środki na finansowanie stypendiów i zasiłków szkolnych w 69,24 % pochodzą z dotacji budżetu państwa na dofinansowanie zadania własnego gminy (633.519 zł) oraz w 30,76 % ze środków gminy (281.457,40 zł).

Stypendia przeznaczone są m.in. na zakup niezbędnego wyposażenia szkolnego, a także na pokrycie kosztów udziału w zajęciach edukacyjnych, wykraczających poza zajęcia realizowane przez szkołę w ramach planu nauczania. W przypadku niektórych rodzin wydatkowanie stypendiów jest nadzorowane przez pracowników socjalnych oraz asystentów rodziny.

2. Organizacja pracy Zespołu Interdyscyplinarnego

Zespół Interdyscyplinarny został powołany na podstawie Zarządzenia Nr 149(124)11 z dnia 16 maja 2011 r. Prezydenta Miasta Piły. W jego skład wchodzi przedstawiciele: Miejskiego Ośrodka Pomocy Społecznej, Miejskiej Komisji Rozwiązywania Problemów Alkoholowych, Powiatowego Centrum Pomocy Rodzinie, Specjalistycznego Ośrodka Wsparcia dla Ofiar Przemocy w Rodzinie oraz kuratorów, policji, prokuratury, oświaty, ochrony zdrowia i organizacji pozarządowych. Zespół Interdyscyplinarny integruje i koordynuje działania podmiotów oraz specjalistów w zakresie przeciwdziałania przemocy w rodzinie. Obsługę organizacyjną i techniczną zespołu, zgodnie z zapisami ustawy o przeciwdziałaniu przemocy w rodzinie, zapewnia ośrodek pomocy społecznej. Z uwagi na obciążenie Miejskiego Ośrodka Pomocy Społecznej w Pile dodatkowym zadaniem, jakim jest ww. obsługa Zespołu Interdyscyplinarnego, MOPS zatrudnił pracownika administracyjnego.

W ramach obsługi organizacyjnej i technicznej Zespołu Interdyscyplinarnego w roku 2012, w budynku MOPS przy ul. Boh. Stalingradu 23, odbyło się **5 posiedzeń** Zespołu. W związku z wejściem w życie nowych przepisów w sprawie procedury „Niebieskie Karty” (w październiku 2011r.) Zespół Interdyscyplinarny powołał w roku ubiegłym **135 grup roboczych** w celu rozwiązywania problemu przemocy w rodzinie w indywidualnych przypadkach, w których działało **94 specjalistów z 23 pilskich instytucji**, oraz, przy współpracy z Ośrodkiem Profilaktyki i Rozwiązywania Problemów Alkoholowych, organizował szkolenia i warsztaty w obszarze doskonalenia wiedzy i umiejętności w zakresie przeciwdziałania przemocy w rodzinie - dla pracowników socjalnych, pedagogów szkolnych, dzielnicowych, kuratorów i przedstawicieli ochrony zdrowia oraz rozpowszechniał informacje na temat zjawiska przemocy i możliwości uzyskania wsparcia.

Ponadto Zespół Interdyscyplinarny realizował w roku ubiegłym działania zawarte w „*Gminnym Programie Przeciwdziałania Przemocy w Rodzinie oraz Ochrony Ofiar Przemocy w Rodzinie Miasta Piły do roku 2015*” przyjętym do realizacji Uchwałą Nr XX/263/12 Rady Miasta Piły z dnia 24 kwietnia 2012r.

X. Zatrudnienie w jednostce

Według stanu na 31 grudnia 2012 roku w MOPS zatrudnionych było **129**

pracowników na umowę o pracę, w tym 3 z nich przebywało na urlopie wychowawczym. W przeliczeniu na etaty średnioroczne zatrudnienie wyniosło **117,9 etatu**. W ogólnej liczbie 129 zatrudnionych:

- 1) **49** pracowników to pracownicy obsługi administracyjnej, finansowej, gospodarczej oraz dyrekcja, radcy prawni i psycholog (z tej grupy 1 pracownik przebywał na urlopie wychowawczym),
- 2) **40** pracowników to pracownicy socjalni, w tym realizujący pracę socjalną w rejonach (31 pracowników), oraz z osobami bezdomnymi w terenie (2 pracowników) i w Ośrodku Wsparcia (1 pracownik). Ponadto pracownicy socjalni zatrudnieni byli przy realizacji projektu pilotażowego (2 pracowników) oraz w Dziennym Domu Pomocy (1 pracownik). Z tej grupy 2 pracowników socjalnych przebywało na urlopie wychowawczym, a 1 pracownik na urlopie macierzyńskim.
- 3) **19** pracowników zatrudnionych było w Dziennym Domu Pomocy (w tym 1 pracownik w ramach umowy na zastępstwo),
- 4) **6** pracowników zatrudnionych było w sekcji świadczeń rodzinnych,
- 5) **5** pracowników zatrudnionych było przy obsłudze funduszu alimentacyjnego,
- 6) **6** pracowników zatrudnionych było przy realizacji projektu systemowego współfinansowanego z Europejskiego Funduszu Społecznego (w tym z pkt 1 dwie osoby na ½ etatu),
- 7) **3** pracowników zatrudnionych było przy realizacji projektu konkursowego współfinansowanego z Europejskiego Funduszu Społecznego (w tym z pkt 1 jedna osoba na ½ etatu oraz z pkt 2 dwie osoby na pełen etat),
- 8) **6** pracowników to asystenci rodziny realizujący zadania z zakresu wspierania rodziny.

Tabela 20. Zestawienie danych dotyczących zatrudnienia w MOPS w latach 2009-2012

Zatrudnienie pracowników w przeliczeniu na etaty		Stan na 31.12.2009r.	Stan na 31.12.2010r.	Stan na 31.12.2011r.	Stan na 31.12.2012r.
Ogółem		97,8*	108,1**	114,5***	123,25****
Realizujących zadania z zakresu pomocy społecznej	Ogółem	85,3	96,1	101,5	106
	w tym pracowników socjalnych,	33	38	40	40
	z tego w rejonach pracy socjalnej	31	31	32	31
Realizujących zadania z zakresu świadczeń rodzinnych i alimentacyjnych		12,5	12	13	11,5

Realizujących zadania z zakresu wspierania rodziny	0	0	0	6
--	---	---	---	---

- * w tym 5 osób na umowę zastępstwo, 2 osoby na urlopie wychowawczym
- ** w tym 4 osoby na umowę zastępstwo, 4 osoby na urlopie wychowawczym
- *** w tym 4 osoby na umowę zastępstwo, 2 osoby na urlopie wychowawczym .
- **** w tym 4 osoby na umowę zastępstwo, 3 osoby na urlopie wychowawczym .

Jak wynika z tabeli w roku 2012 wzrosło zatrudnienie w Ośrodku w porównaniu z rokiem 2011. Wzrost ten wynikał z konieczności dostosowania zatrudnienia do stopnia złożoności realizowanych działań oraz wiązał się z realizacją nowego zadania, wynikającego z ustawy o wspieraniu rodziny i systemie pieczy zastępczej – asysty rodzinnej, co pociągało za sobą konieczność utworzenia nowych stanowisk pracy i zatrudnienie 6 asystentów rodziny.

Ponadto, w latach 2009-2012 pracownicy ośrodka podwyższali swoje kwalifikacje zawodowe, w tym w ramach:

- a) studiów wyższych
- b) studiów podyplomowych
- c) specjalizacji w zawodzie pracownika socjalnego
- d) szkoleń i konferencji o tematyce związanej z realizowanymi zadaniami
- e) spotkań doradczych
- f) wizyt studyjnych propagujących dobre praktyki.

Niektóre z ww. form realizowane były w ramach projektu **„Podwyższanie kwalifikacji kadr pomocy i integracji społecznej”**, realizowanego od kilku lat przez Regionalny Ośrodek Polityki Społecznej w Poznaniu, w ramach Działania 1.2 *Wsparcie systemowe instytucji pomocy i integracji społecznej* Programu Operacyjnego Kapitał Ludzki. Były one finansowane ze środków Unii Europejskiej w ramach Europejskiego Funduszu Społecznego.

W ramach ww. projektu, w latach 2009-2012, pracownicy MOPS w Pile uczestniczyli w następujących szkoleniach i wizytach studyjnych:

- 1) „Kontrakt socjalny i tworzenie indywidualnych programów aktywizacji osób zagrożonych wykluczeniem społecznym” (2 osoby)
- 2) „Kontraktowanie w pracy socjalnej, w tym z osobami niepełnosprawnymi” (8 osób)
- 3) „Praca z rodziną dysfunkcyjną” (4 osoby)
- 4) „Przemoc w rodzinie” (2 osoby)
- 5) „Streetworker jako nowa forma pracy socjalnej” (2 osoby)

- 6) „Wypalenie zawodowe kadry socjalnej” (5 osób)
- 7) „Stosowanie procedur administracyjnych w pomocy społecznej” (6 osób)
- 8) „Kurs interpersonalny” (10 osób)
- 9) „Mediacje rodzinne” (1 osoba)
- 10) „Lider ekonomii społecznej w gminie” (2 osoby)
- 11) „Wizyta studyjna pn.: „Dobre praktyki w Wielkopolsce” (1 osoba)
- 12) „Kodeks postępowania administracyjnego” (3 osoby)

Pracownicy ośrodka podnosili kwalifikacje zawodowe także w ramach Działania 1.45 *Kształcenie kadry zarządzającej instytucji pomocy i integracji społecznej w formie studiów podyplomowych* w ramach Programu Operacyjnego Kapitał Ludzki, realizowanego przez Centrum Rozwoju Zasobów Ludzkich w Warszawie.

W ramach ww. działania, w latach 2009-2012, pracownicy MOPS w Pile ukończyli następujące studia podyplomowe:

- 1) zarządzanie zasobami ludzkimi (2 osoby)
- 2) administracja i zarządzanie dla kadry kierowniczej administracji publicznej (1 osoba)
- 3) strategia pozyskiwania i zarządzania funduszami unijnymi (1 osoba)
- 4) organizacji pomocy społecznej (1 osoba)

Ponadto swoje kwalifikacje, poprzez specjalizację w zawodzie, podnosili pracownicy socjalni. W latach 2009-2012 pracownicy ukończyli następujące rodzaje specjalizacji:

- 1) specjalizacja I stopnia (6 osób)
- 2) specjalizacja II stopnia w zakresie:
 - a) pracy socjalnej z osobami niepełnosprawnymi fizycznie (2 osoby)
 - b) pracy socjalnej z ofiarami przemocy (1 osoba)

XI. Inwestycje w zakresie pomocy społecznej w latach 2009-2012

Inwestycje zrealizowane w sferze pomocy społecznej w ciągu ostatnich lat można podzielić na dwie zasadnicze grupy. Pierwszą grupę stanowią wydatki dotyczące rozbudowy infrastruktury przeznaczonej na realizację zadań z zakresu pomocy społecznej, natomiast druga grupa to wydatki związane z obsługą zadań z zakresu zabezpieczenia społecznego, powierzonych do realizacji ośrodkowi pomocy społecznej. Dla przedstawienia kompletnego zaangażowania miasta w rozbudowę infrastruktury pomocy społecznej, w opracowaniu

przedstawiono zarówno te inwestycje, w których inwestorem był Urząd Miasta Piły jak i Miejski Ośrodek Pomocy Społecznej w Pile.

Do pierwszej grupy zaliczyć należy adaptację poddasza użytkowego w budynku przy ul. Kwiatowej 5 (lata 2008-2009), przebudowę budynku przy ul. Boh. Stalingradu 23 (realizowaną w latach 2009 – 2010) oraz nagłośnienie sali konferencyjnej i monitoring wizyjny w budynku przy ul. Kwiatowej 5 (w 2011 roku). Dzięki tym nakładom warunki realizacji zadań należy uznać za bardzo dobre. Pozwoliło to na podjęcie szeregu działań np. w zakresie pracy socjalnej, aktywności bezrobotnych itp. Ośrodek uzyskał też bazę do zapewnienia klientom możliwości tymczasowego zamieszkania.

Drugą grupę wydatków stanowią te, które wiążą się z siecią informatyczną oraz ulepszeniem pracy w ośrodku pomocy społecznej, zarówno w zakresie ilościowym jak i jakościowym. W ramach tych wydatków zakupiono serwery dla potrzeb nowo wdrożonego systemu Pomost Std, księgowości i sprawozdawczości oraz budowanego kontrolera domeny, związanego z wymogami bezpieczeństwa przetwarzania danych.

Dzięki dokonanim zakupom stacji roboczych i drukarek udało się osiągnąć wskaźnik maksymalnie dwóch pracowników socjalnych na jednym stanowisku komputerowym oraz drukarka sieciowa dla każdej grupy roboczej. Poprawiło to w znaczny sposób efektywność wykorzystania czasu pracy. Przesuwając zestawy komputerowe o obniżonej przydatności, ze względu na swoje parametry techniczne, do innych zadań, stworzono pracownię komputerową z dostępem do Internetu dla klientów MOPS, mieszczącą się w Centrum Aktywizacji Osób Starszych i Niepełnosprawnych przy ul. Boh. Stalingradu 23. Ponadto wyposażono w komputery świetlicę Ośrodka Wsparcia oraz pracownię w świetlicy znajdującej się w budynku DDP przy ul. Kondratowicza 19.

Połączenie wszystkich lokalizacji Ośrodka za pomocą sieci VPN (ang. Virtual Private Network, Wirtualna Sieć Prywatna) umożliwia zdalną pracę na zasobach udostępnionych na serwerach znajdujących się w serwerowni przy ul. Kwiatowej oraz centralne zarządzanie zasobami informatycznymi. Poprawiło to kontrolę nad użytkownikami, umożliwiło efektywniejsze wykorzystanie sieci komputerowej. Przeprowadzona została modernizacja strony internetowej Ośrodka w celu dostosowania jej do obecnie wykonywanych zadań. Wszyscy pracownicy mający dostęp do komputera posiadają swój służbowy adres mailowy. Poczta elektroniczna jest powszechnie wykorzystywana w codziennej komunikacji między pracownikami oraz ich przełożonymi służbowymi.

Szybki rozwój technologii informatycznych, realizowany projekt „Emp@tia - Platforma komunikacyjna obszaru zabezpieczenia społecznego” oraz wymogi określone w

przepisach prawa, między innymi Rozporządzenia Rady Ministrów z dnia 12 kwietnia 2012r. w sprawie Krajowych Ram Interoperacyjności, minimalnych wymagań dla rejestrów publicznych i wymiany informacji w postaci elektronicznej oraz minimalnych wymagań dla systemów teleinformatycznych (Dz.U. 2012 poz. 526) wymuszają ciągłą modernizację całej infrastruktury informatycznej i ponoszenia dalszych nakładów finansowych na jej rozwój.

Szczegółowe informacje dotyczące wydatków inwestycyjnych zawiera poniższa tabela.

Tabela 21. Wydatki inwestycyjne w zakresie pomocy społecznej w latach 2009-2012

L.p	Klasyfikacja budżetowa (rozdział)	Źródło finansowania	Kwota			
			2009	2010	2011	2012
WYDATKI NA INWESTYCJE						
1	85203- Ośrodki wsparcia <i>realizator inwestycji-MOPS</i>	Razem:	0,00	0,00	4 993,80	0,00
		środki własne gminy:	0,00	0,00	4 993,80	0,00
2	85219 – Ośrodki pomocy społecznej <i>realizator inwestycji-MOPS</i>	Razem:	363 359,79	0,00	54 726,75	13 480,80
		środki własne gminy:	363 359,79	0,00	54 726,75	13 480,80
3	85220 - Jednostki specjalistycznego poradnictwa, mieszkania chronione i ośrodki interwencji kryzysowej <i>realizator inwestycji-MOPS</i>	Razem:	0,00	8 900,00	0,00	0,00
		środki własne gminy:	0,00	8 900,00	0,00	0,00
4	85220 - Jednostki specjalistycznego poradnictwa, mieszkania chronione i ośrodki interwencji kryzysowej <i>realizator inwestycji – Gmina Piła</i>	Razem:	861 076,00	4 263 342,00	0,00	0,00
		środki własne gminy:	861 076,00	4 263 342,00	0,00	0,00
5	85395- Pozostała działalność <i>realizator inwestycji-MOPS</i>	Razem:	3 540,00	0,00	0,00	9 335,70
		środki własne gminy:	0,00	0,00	0,00	0,00
		środki z budżetu państwa	177,99	0,00	0,00	469,39
		środki z unii europejskiej	3 362,01	0,00	0,00	8 866,31
OGÓLEM WYDATKI NA INWESTYCJE:			1 227 975,79	4 272 242,00	59 720,55	22 816,50
w tym:						
-	<i>środki własne gminy</i>		1 224 435,79	4 272 242,00	59 720,55	13 480,80
-	<i>środki z budżetu państwa na realizację projektów</i>		177,99	0,00	0,00	469,39
-	<i>środki z unii europejskiej na realizację projektów</i>		3 362,01	0,00	0,00	8 866,31

W tabeli ujęto inwestycje realizowane w zakresie pomocy społecznej zarówno przez Miejski Ośrodek Pomocy Społecznej w Piły jak i przez Urząd Miasta Piły.

WNIOSKI I REKOMENDACJE

1. Nadal z uwagi na sytuację demograficzną i prognozy wskazujące na starzenie się mieszkańców Piły oraz na podstawie obserwowanych trendów w zakresie zapotrzebowania na świadczenia związane z szeroko pojmowaną pomocą dla seniorów oraz osób niepełnosprawnych, konieczne jest dalsze rozwijanie usług socjalnych na rzecz tej grupy mieszkańców. Powodować to będzie konieczność zabezpieczenia coraz większych środków finansowych na pokrycie kosztów organizacji usług opiekuńczych, specjalistycznych usług opiekuńczych oraz utrzymania pilan w domach pomocy społecznej. Należy rozważyć możliwość tworzenia lokali mieszkalnych monitorowanych z możliwością zorganizowania opieki nad mieszkańcami, co może przyczynić się do zahamowania stałego wzrostu wydatków na pokrywanie kosztów pobytu w domach pomocy społecznej lub utworzenie domu pomocy społecznej o zasięgu gminnym.

Nadal należy rozwijać ofertę zajęć kulturalnych, rekreacyjnych i aktywizujących dla seniorów oraz wspierać wszelkie inicjatywy sprzyjające integracji międzypokoleniowej mieszkańców Piły.

2. Od 2009 roku obserwuje się wzrost liczby osób w rodzinach korzystających z pomocy społecznej w związku z bezrobociem, w tym korzystających ze wsparcia długotrwale. Wskaźniki dotyczące długotrwałego korzystania ze świadczeń z powodu bezrobocia przekraczają 40% ogółu korzystających ze wsparcia z powodu bezrobocia. Zatem wskazane jest kontynuowanie i rozwijanie przedsięwzięć dotyczących aktywizacji społecznej i zawodowej bezrobotnych, w tym wspieranie działań organizacji pozarządowych w tworzeniu podmiotów ekonomii społecznej. Do końca 2013 roku w tym zakresie gmina może liczyć na znaczące wsparcie finansowe ze środków Europejskiego Funduszu Społecznego. Miejski Ośrodek Pomocy Społecznej w Piły podjął starania o uzyskanie środków zapewniających kontynuację realizacji projektu systemowego pn. *„Twoja szansa. Aktywizacja zawodowa klientów MOPS w Piły”* w 2014 r. Środki mogą pochodzić z perspektywy finansowej na lata 2007-2013. Oczekujemy na decyzję w tej kwestii.

3. Podwyższenie z dniem 01.10.2012r. kryteriów dochodowych, uprawniających do

korzystania ze świadczeń pieniężnych z pomocy społecznej, spowodowało wzrost w ostatnim kwartale ubiegłego roku ilości świadczeniobiorców. Wzrost ten, w powiązaniu z sytuacją na rynku pracy, pogłębi się zapewne w roku 2013 (na co wskazują dane z I kwartału 2013r.), a to spowoduje zwiększone zapotrzebowanie na środki finansowe przeznaczone na wypłatę zasiłków pieniężnych.

5. Z uwagi na fakt, że preferowaną formą pomocy określoną w rządowym programie dożywiania jest posiłek, ze szczególnym uwzględnieniem posiłku gorącego, a obecnie forma ta jest dostępna zasadniczo w placówkach oświatowych oraz przez organizację pozarządową, zasadnym wydaje się uruchomienie na terenie gminy dodatkowej jadłodajni, np. prowadzonej w ramach spółdzielni socjalnej.

6. W ramach dostosowania systemu teleinformatycznego Ośrodka do minimalnych wymagań określonych w Rozporządzeniu Rady Ministrów z dnia 12 kwietnia 2012r. w sprawie Krajowych Ram Interoperacyjności, minimalnych wymagań dla rejestrów publicznych i wymiany informacji w postaci elektronicznej oraz minimalnych wymagań dla systemów teleinformatycznych (Dz.U. 2012r. Poz. 526) planuje się wymianę urządzeń związanych z dostępem do Internetu, przebudowę konfiguracji sieci teleinformatycznej, dostosowanie strony internetowej dla potrzeb osób niewidomych i niedowidzących oraz aktualizację polityki bezpieczeństwa przetwarzania informacji.

7. Działania MOPS w 2013 r., i latach następnych, w zakresie organizacji pracy jednostki, podziału zadań i kompetencji, docelowo przygotowują Ośrodek do zapowiadanych zmian systemowych, dotyczących funkcjonowania pomocy społecznej.

SPIS TABEL I WYKRESÓW

Tabele:

Tabela 1. Dane o korzystających z pomocy społecznej w gminie w latach 2009-2012

Tabela 2. Wybrane typy rodzin korzystających z pomocy społecznej w gminie w latach 2009-2012

Tabela 3. Powody przyznania pomocy społecznej w latach 2009-2012

Tabela 4. Zasiłki okresowe w latach 2009-2012

Tabela 5. Wydatki z rozdz. 85214 – Zasiłki i pomoc w naturze z podziałem na rodzaje zasiłków w latach 2009-2012

Tabela 6. Osoby objęte dożywianiem w latach 2009-2012 bez względu na rodzaj i formę

Tabela 7. Wydatki z rozdz. 85295 poniesione w ramach programu „Pomoc państwa w zakresie dożywiania” w latach 2009-2012

Tabela 8. Osoby przebywające w domach pomocy społecznej różnego typu

Tabela 9. Wydatki i dochody z rozdz. 85202 – Domy pomocy społecznej w latach 2009-2012

Tabela 10. Liczba rzeczywista osób przebywających w Ośrodku Wsparcia w roku 2012

Tabela 11. Realizacja zadań zleconych NGO w obszarze pomocy społecznej w roku 2012

Tabela 12. Zestawienie przyznanych zasiłków rodzinnych wraz z dodatkami w latach 2009-2012

Tabela 13. Zestawienie ilości osób uprawnionych do jednorazowej zapomogi z tytułu urodzenia się dziecka w latach 2009-2012

Tabela 14. Zestawienie ilości przyznanych zasiłków pielęgnacyjnych w latach 2009-2012

Tabela 15. Zestawienie ilości przyznanych świadczeń pielęgnacyjnych w latach 2009-2012

Tabela 16. Wydatki w rozdz. 85212 – Świadczenia rodzinne z podziałem na poszczególne świadczenia w latach 2009-2012

Tabela 17. Zestawienie ilości przyznanych świadczeń z Funduszu alimentacyjnego w latach 2009-2012

Tabela 18. Wydatki i dochody w rozdz. 85212 – Fundusz alimentacyjny – zadania zlecone w latach 2009-2012

Tabela 19. Działania podejmowane przez MOPS wobec dłużników alimentacyjnych w latach 2009-2012

Tabela 20. Zestawienie danych dotyczących zatrudnienia w MOPS w latach 2009-2012

Tabela 21. Wydatki inwestycyjne w zakresie pomocy społecznej w latach 2009-2012

Tabela 22. Wydatki na zadania realizowane przez Miejski Ośrodek Pomocy Społecznej w Piłę w latach 2009-2012

Wykresy:

Wykres 1. Struktura grup wiekowych mieszkańców Gminy Piła wg stanu na 30 czerwca 2012 r.

Wykres 2. Biologiczne grupy wiekowe wg stanu na 30 czerwca 2012 r.

Wykres 3. Wskaźnik bezrobocia rejestrowanego w gminach na terenie powiatu pilskiego wg stanu na 31 grudnia 2012 r.

Wykres 4. Wydatki w rozdz. 85214 – Zasiłki i pomoc w naturze z podziałem na rodzaje zasiłków w latach 2009-2012

Wykres 5. Wydatki w rozdz. 85295 poniesione w ramach programu „Pomoc państwa w zakresie dożywiania” w latach 2009-2012

Wykres 6. Wydatki w rozdz. 85212 – Świadczenia rodzinne z podziałem na poszczególne świadczenia w latach 2009-2012

Wykres 7. Wydatki i dochody w rozdz. 85212 – Fundusz alimentacyjny – zad. zlecone w latach 2009-2012

Wykres 8. Wydatki na zadania realizowane przez Miejski Ośrodek Pomocy Społecznej w Piłę w latach 2009-2012

Wykres 9. Wydatki na projekty współfinansowane ze środków Europejskiego Funduszu Społecznego w latach 2009-2012

ZASTĘPCA PREZYDENTA MIASTA PIŁY

/-/ Krzysztof Szewc

Tabela 22. Wydatki na zadania realizowane przez Miejski Ośrodek Pomocy Społecznej w Pile w latach 2009-2012

L.p	Opis zadania	Klasyfikacja budżetowa (rozdział)	Źródło finansowania	Kwota				Komentarz
				2009	2010	2011	2012	
WYDATKI NA PODSTAWIE USTAWY Z 12 MARCA 2004 ROKU O POMOCY SPOŁECZNEJ DZ.U. 2013.182 j.t.								
Zadania własne								
1	Kierowanie do domu pomocy społecznej i ponoszenie odpłatności za pobyt mieszkańca gminy w tym domu	85202 – Domy Pomocy Społecznej	Razem:	1 097 495,62	1 250 109,34	1 405 699,30	1 689 441,61	
			środki własne gminy	1 097 495,62	1 250 109,34	1 405 699,30	1 689 441,61	
			środki z dotacji celowej na dofinansowanie zadania własnego gminy	0,00	0,00	0,00	0,00	
2	Utrzymanie ośrodka wsparcia w tym zapewnienie środków na wynagrodzenia pracowników	85203- Ośrodki wsparcia	Razem:	0,00	209 325,21	1 119 812,10	1 238 277,51	W 2010 r. wydatki dotyczą OW- mieszkani, natomiast w kolejnych latach w tym rozdziale klasyfikowano wydatki DDP na ul Kondratowicza i Boh.Stalingradu oraz OW – mieszkania na Boh.Stalingradu
			środki własne gminy	0,00	209 325,21	1 119 812,10	1 238 277,51	
			środki z dotacji celowej na dofinansowanie zadania własnego gminy	0,00	0,00	0,00	0,00	
3	Opłacanie składek na ubezpieczenie zdrowotne określonych w przepisach o świadczeniach opieki zdrowotnej finansowanych ze środków publicznych	85213 – Składki na ubezpieczenie zdrowotne opłacane za osoby pobierające niektóre świadczenia z pomocy społecznej, niektóre świadczenia rodzinne oraz za osoby uczestniczące w zajęciach w centrum integracji społecznej.	Razem:	20 300,00	57 788,89	61 251,97	70 456,58	
			środki własne gminy	0,00	0,00	12 250,39	0,00	
			środki z dotacji celowej na dofinansowanie zadania własnego gminy	20 300,00	57 788,89	49 001,58	70 456,58	
4	Udzielenie pomocy w formie schronienia, zasiłków okresowych, zasiłków celowych, zasiłków na pokrycie wydatków powstałych w wyniku zdarzenia losowego, celowych w formie biletu kredytowego, zasiłków celowych specjalnych, sprawienie pogrzebu.	85214 – Zasiłki i pomoc w naturze oraz składki na ubezpieczenia emerytalne i rentowe	Razem:	3 066 619,61	3 198 010,60	3 609 535,59	4 167 567,80	
			środki własne gminy	1 514 717,85	1 714 367,82	2 039 315,36	2 179 858,78	
			środki z dotacji celowej na dofinansowanie zadania własnego gminy	1 551 901,76	1 483 642,78	1 570 220,23	1 987 709,02	

5	Przyznawanie i wypłacanie zasiłków stałych	85216 – Zasiłki stałe	Razem:	0,00	642 487,13	706 499,18	805 039,33	W 2009 r. Zasiłki stałe klasyfikowane były w rozdz.85214. Od 2010 r. wprowadzono nowy rozdział klasyfikacji budżetowej 85216 – Zasiłki stałe. Przyznawanie i wypłacanie zasiłków stałych jest zadaniem własnym gminy finansowanym od 2012 r w 100% z dotacji celowej na zadania własne.
			środki własne gminy	0,00	16 243,13	141 299,84	0,00	
			środki z dotacji celowej na dofinansowanie zadania własnego gminy	0,00	626 244,00	565 199,34	805 039,33	
6	Utrzymanie ośrodka pomocy społecznej w tym zapewnienie środków na wynagrodzenia pracowników	85219 – Ośrodki pomocy społecznej	Razem:	3 556 634,98	4 349 552,06	3 929 197,27	3 936 778,31	W rozdziale tym finansowano wydatki na utrzymanie ośrodka pomocy społecznej oraz w 2009 i 2010 wydatki na utrzymanie Dziennego Domu Pomocy przy ul. Kondratowicza
			środki własne gminy	2 575 342,98	3 816 659,06	3 390 050,27	3 415 334,31	
			środki z dotacji celowej na dofinansowanie zadania własnego gminy	981 292,00	532 893,00	539 147,00	521 444,00	
7	Organizowanie i świadczenie usług opiekuńczych, w tym specjalistycznych, w miejscu zamieszkania z wyłączeniem specjalistycznych usług opiekuńczych dla osób z zaburzeniami psychicznymi.	85228 – Usługi opiekuńcze i specjalistyczne usługi opiekuńcze	Razem:	830 446,20	810 960,00	896 706,50	864 030,00	
			środki własne gminy	830 446,20	810 960,00	896 706,50	864 030,00	
			środki z dotacji celowej na dofinansowanie zadania własnego gminy	0,00	0,00	0,00	0,00	
8	Zapewnienie posiłku dorosłym oraz dożywianie dzieci	85295 –Pozostała działalność	Razem:	2 133 244,00	2 291 230,00	2 461 561,10	2 971 112,13	
			środki własne gminy	801 698,00	866 476,00	955 054,10	1 195 472,13	
			środki z dotacji celowej na dofinansowanie zadania własnego gminy	1 331 546,00	1 424 754,00	1 506 507,00	1 775 640,00	
9	Dotacje dla organizacji pozarządowych		Razem:	667 629,50	635 776,15	630 381,56	706 033,06	
			środki własne gminy	667 629,50	635 776,15	630 381,56	706 033,06	
			środki z dotacji celowej na dofinansowanie zadania własnego gminy	0,00	0,00	0,00	0,00	

Zadania zlecone

10	Opłacanie składek na ubezpieczenie zdrowotne określonych w przepisach o świadczeniach opieki zdrowotnej finansowanych ze środków publicznych	85213 – Składki na ubezpieczenie zdrowotne opłacane za osoby pobierające niektóre świadczenia z pomocy społecznej, niektóre świadczenia rodzinne oraz za osoby uczestniczące w zajęciach w centrum integracji społecznej.	środki z dotacji celowej na realizację zadań bieżących z zakresu administracji rządowej zleconych gminie	27 676,83	0,00	0,00	0,00	Od sierpnia 2009 r zadanie to przeszło do katalogu zadań własnych gminy
11	Przyznawanie i wypłacanie zasiłków stałych	85214 – Zasiłki i pomoc w naturze oraz składki na ubezpieczenia emerytalne i rentowe	środki z dotacji celowej na realizację zadań bieżących z zakresu administracji rządowej zleconych gminie	320 244,66	0,00	0,00	0,00	W rozdziale tym finansowano zasiłki stałe do sierpnia 2009. Od sierpnia 2009 r zadanie to przeszło do katalogu zadań własnych gminy
12	Wypłacanie wynagrodzenia za sprawowanie opieki.	85219 – Ośrodki pomocy społecznej	środki z dotacji celowej na realizację zadań bieżących z zakresu administracji rządowej zleconych gminie	656,00	3 995,00	3 995,00	3 995,00	
13	Organizowanie świadczenie specjalistycznych usług opiekuńczych w miejscu zamieszkania dla osób z zaburzeniami psychicznymi.	85228 – Usługi opiekuńcze i specjalistyczne usługi opiekuńcze	środki z dotacji celowej na realizację zadań bieżących z zakresu administracji rządowej zleconych gminie	86 760,00	110 900,00	111 150,00	93 180,00	
13	Przyznawanie i wypłacanie zasiłków celowych na pokrycie wydatków związanych z kłęską żywnościową lub ekologiczną.	85278 – Usuwanie skutków kłęsk żywiołowych	środki z dotacji celowej na realizację zadań bieżących z zakresu administracji rządowej zleconych gminie	0,00	0,00	5 000,00	13 150,00	
14	Realizacja zadań wynikających z rządowych programów pomocy społecznej, mających na celu ochronę poziomu życia osób, rodzin i grup społecznych oraz rozwój specjalistycznego wsparcia.	85295 –Pozostała działalność	środki z dotacji celowej na realizację zadań bieżących z zakresu administracji rządowej zleconych gminie	0,00	4 000,00	36 500,00	176 000,00	W 2010 roku kwota 4.000 to zasiłki celowe z tytułu powodzi. Kwoty w 2011 i 2012 dotyczą środków na realizację rządowego programu wspierania osób pobierających świadczenie pielęgnacyjne.

WYDATKI NA PODSTAWIE USTAWY Z DNIA 28 LISTOPADA O ŚWIADCZENIACH RODZINNYCH DZ.U. 2006.139.992 j.t.

Zadania zlecone

15	W tym:	85212- Świadczenia rodzinne, świadczenie z funduszu alimentacyjnego oraz składki na ubezpieczenia emerytalne i rentowe z ubezpieczenia społecznego	Razem:	10 640 074,71	11 770 182,88	11 829 353,96	11 840 362,16
	Przyznawanie i wypłacanie zasiłków rodzinnych wraz z dodatkami, jednorazowej zapomogi z tytułu urodzenia się dziecka, świadczenia opiekuńczego oraz składek na ubezpieczenia emerytalne i rentowe		środki z dotacji celowej na realizację zadań bieżących z zakresu administracji rządowej zleconych gminie	10 330 340,84	11 431 138,18	11 485 256,89	11 495 497,24
	Koszty obsługi stanowiące 3% otrzymanej dotacji na świadczenia rodzinne oraz składki na ubezpieczenia rentowe z ubezpieczenia społecznego		309 733,87	339 044,70	344 097,07	344 864,92	
16	Opłacanie składek na ubezpieczenie zdrowotne określonych w przepisach o świadczeniach opieki zdrowotnej finansowanych ze środków publicznych	85213 – Składki na ubezpieczenie zdrowotne opłacane za osoby pobierające niektóre świadczenia z pomocy społecznej, niektóre świadczenia rodzinne oraz za osoby uczestniczące w zajęciach w centrum integracji społecznej.	środki z dotacji celowej na realizację zadań bieżących z zakresu administracji rządowej zleconych gminie	17 348,40	28 033,20	45 760,00	81 625,00

WYDATKI NA PODSTAWIE USTAWY Z DNIA 7 WRZEŚNIA 2007 O POMOCY OSOBOM UPRAWNIONYM DO ALIMENTÓW DZ.U 2012.1228 j.t.

Zadania własne

17	Wydatki na podejmowanie działań wobec dłużników alimentacyjnych	85212- Świadczenia rodzinne, świadczenie z funduszu alimentacyjnego oraz składki na ubezpieczenia emerytalne i rentowe z ubezpieczenia społecznego	środki własne gminy	63 310,39	78 571,10	105 395,89	197 028,88
----	---	--	---------------------	-----------	-----------	------------	------------

Zadania zlecone

18	W tym:	85212- Świadczenia rodzinne, świadczenie z funduszu alimentacyjnego oraz składki na	Razem:	2 739 103,77	3 170 598,63	3 538 292,49	3 941 727,49
	Przyznawanie i wypłacanie świadczeń z funduszu alimentacyjnego		środki z dotacji celowej na realizację zadań bieżących z zakresu administracji rządowej zleconych gminie	2 659 324,05	3 087 806,66	3 435 248,44	3 826 919,89

	Koszty obsługi świadczeń z funduszu alimentacyjnego stanowiące 3% otrzymanej dotacji na świadczenia z funduszu alimentacyjnego	ubezpieczenia emerytalne i rentowe z ubezpieczenia społecznego	środki z dotacji celowej na realizację zadań bieżących z zakresu administracji rządowej zleconych gminie	79 779,72	82 791,97	103 044,05	114 807,60	
WYDATKI NA PODSTAWIE USTAWY Z DNIA 9 CZERWCA 2011 O WSPIERANIU RODZINY I SYSTEMIE PIECZY ZASTĘPCZEJ DZ.U.2011.149.887								
Zadania własne								
19	Współfinansowanie pobytu dzieci w placówkach opiekuńczo-wychowawczych	85201- Placówki opiekuńczo – wychowawcze	środki własne gminy	0,00	0,00	0,00	19 606,50	
20	Współfinansowanie pobytu dzieci w rodzinach zastępczych	85204- Rodziny zastępcze	środki własne gminy	0,00	0,00	0,00	15 804,83	
			Razem:	0,00	0,00	0,00	119 607,01	
21	Finansowanie zatrudnienia asystentów rodzin oraz podnoszenia przez nich kwalifikacji	85206 - Wspieranie rodziny	środki własne gminy	0,00	0,00	0,00	42 602,60	
			środki z dotacji celowej na dofinansowanie zadania własnego gminy	0,00	0,00	0,00	77 004,41	
WYDATKI NA PODSTAWIE USTAWY Z DNIA 29 LIPCA 2005 ROKU O PRZECIWDZIAŁANIU PRZEMOCY W RODZINIE DZ.U.2005.180.1493								
Zadania własne								
22	Prowadzenie obsługi zespołu interdyscyplinarnego	85205 - Przeciwdziałanie przemocy w rodzinie	środki własne gminy	0,00	0,00	5 269,00	3 999,26	W 2013 r. zaplanowano finansowanie w tym rozdziale wynagrodzeń z tyt. zatrudnienia osoby obsługującej zespół interdyscyplinarny.
WYDATKI NA PODSTAWIE USTAWY Z DNIA 7 WRZEŚNIA 1991 R O SYSTEMIE OŚWIATY DZ.U.2004.256.2572								
Zadania własne								
23	Prowadzenie postępowań w sprawach świadczeń pomocy materialnej o charakterze socjalnym	85415 -Pomoc materialna dla uczniów	Razem:	0,00	0,00	292 219,20	914 976,40	stypendiów tylko za okres od września do grudnia.
			środki własne gminy	0,00	0,00	58 443,84	281 457,40	
			środki z dotacji celowej na dofinansowanie zadania własnego gminy	0,00	0,00	233 775,36	633 519,00	

WYDATKI NA PODSTAWIE USTAWY Z 20.04.2004 O PROMOCJI ZATRUDNIENIA I INSTYTUCJACH RYNKU PRACY DZ.U.2008.69.415
Zadania własne

24	Wypłacanie wynagrodzeń z tytułu prac społecznie- użytecznych	85295 – Prace społecznie użyteczne		4 055,00	15 136,80	26 653,60	15 582,40
----	--	------------------------------------	--	----------	-----------	-----------	-----------

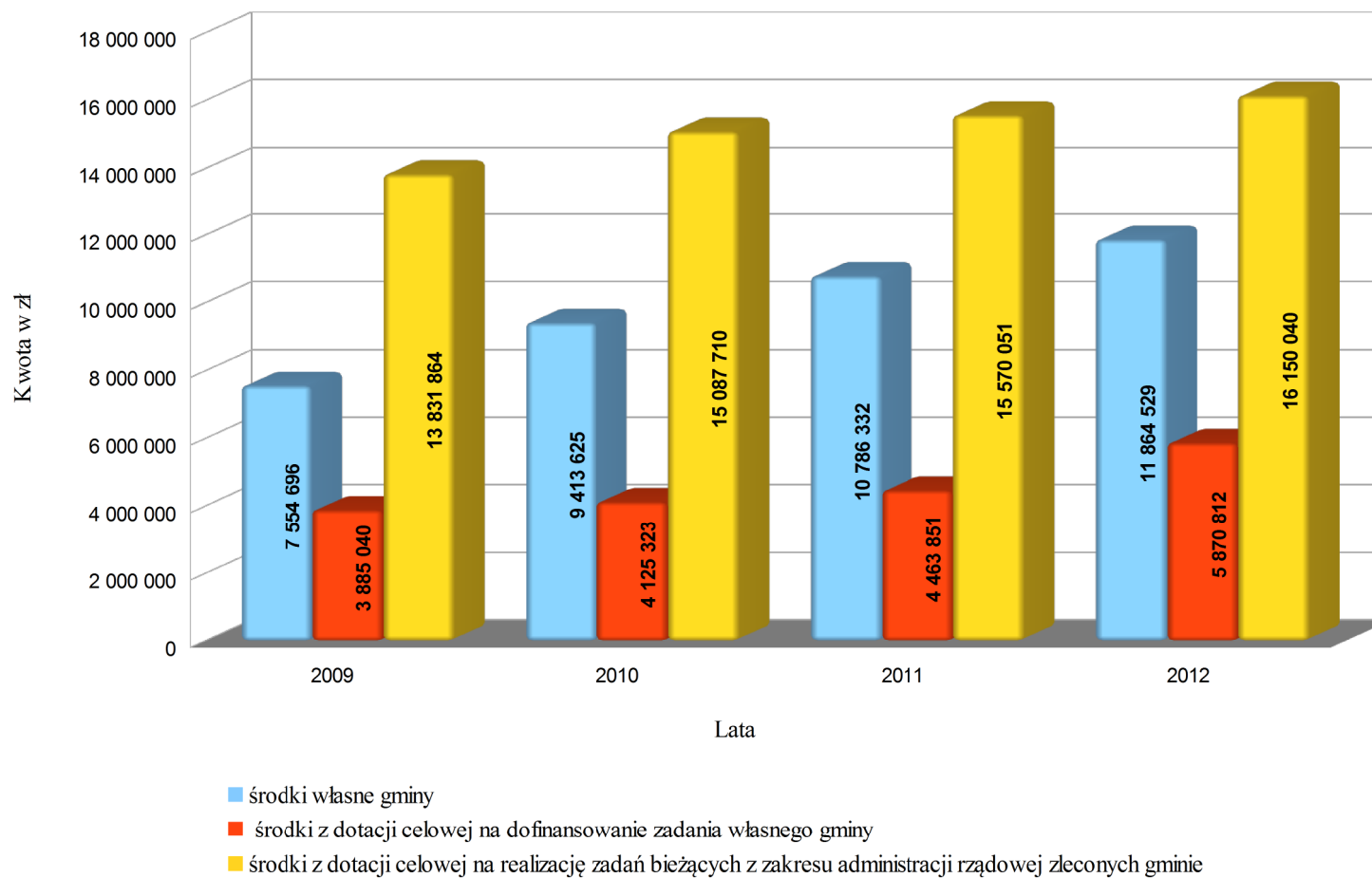
WYDATKI NA PROJEKTY WSPÓLFINANSOWANE ZE ŚRODKÓW EUROPEJSKIEGO FUNDUSZU SPOŁECZNEGO

	<i>w tym:</i>		Ogółem:	444 921,15	549 575,64	557 982,25	1 215 255,70
25	Projekt systemowy „Twoja szansa. Aktywizacja zawodowa klientów MOPS w Pile.”	85395- Pozostała działalność	<i>Razem:</i>	444 921,15	549 575,64	557 982,25	1 002 412,86
			środki własne gminy:	47 744,71	62 198,93	54 217,36	108 363,00
			środki z budżetu państwa	19 969,77	24 504,97	25 328,97	44 750,33
			środki z unii europejskiej	377 206,67	462 871,74	478 435,92	849 299,53
26	Projekt konkursowy „Razem możemy więcej.:		<i>Razem:</i>	0,00	0,00	0,00	212 842,84
			środki własne gminy:	0,00	0,00	0,00	0,00
			środki z budżetu państwa	0,00	0,00	0,00	31 926,43
			środki z unii europejskiej	0,00	0,00	0,00	180 916,41
OGÓLEM:				25 716 520,82	29 176 232,63	31 378 215,96	35 100 636,96

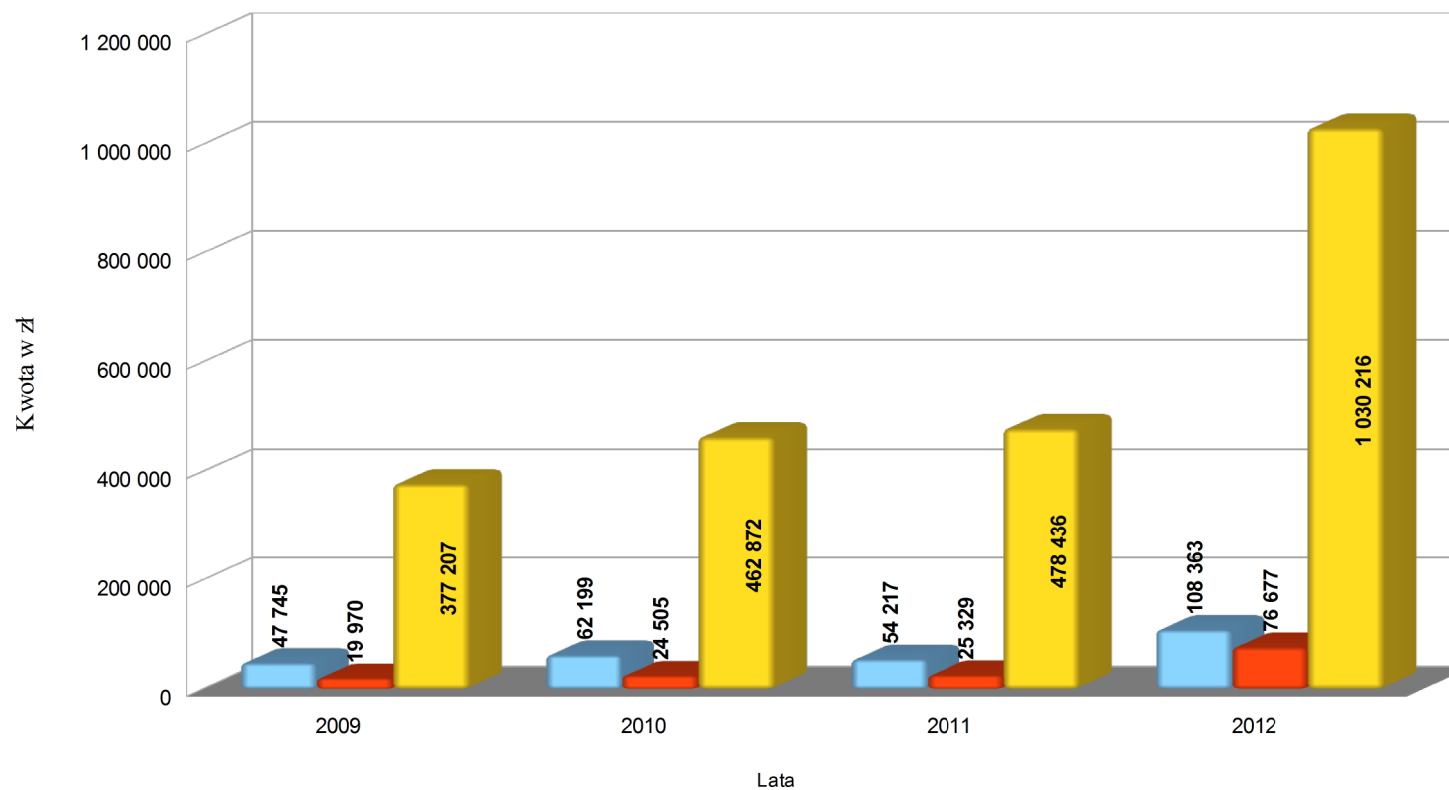
w tym:

-	<i>środki własne gminy</i>		7 554 695,54	9 413 624,61	10 786 331,75	11 864 529,27
-	<i>środki z dotacji celowej na dofinansowanie zadania własnego gminy</i>		3 885 039,76	4 125 322,67	4 463 850,51	5 870 812,34
-	<i>środki z dotacji celowej na realizację zadań bieżących z zakresu administracji rządowej zleconych gminie</i>		13 831 864,37	15 087 709,71	15 570 051,45	16 150 039,65
-	<i>środki własne gminy na realizację projektów</i>		47 744,71	62 198,93	54 217,36	108 363,00
-	<i>środki z budżetu państwa na realizację projektów</i>		19 969,77	24 504,97	25 328,97	76 676,76
-	<i>środki z unii europejskiej na realizację projektów</i>		377 206,67	462 871,74	478 435,92	1 030 215,94

Wykres 8. Wydatki na zadania realizowane przez Miejski Ośrodek Pomocy Społecznej w Pile w latach 2009-2012



Wykres 9. Wydatki na projekty współfinansowane ze środków Europejskiego Funduszu Społecznego w latach 2009-2012



- środki własne gminy na realizację projektów
- środki z budżetu państwa na realizację projektów
- środki z unii europejskiej na realizację projektów