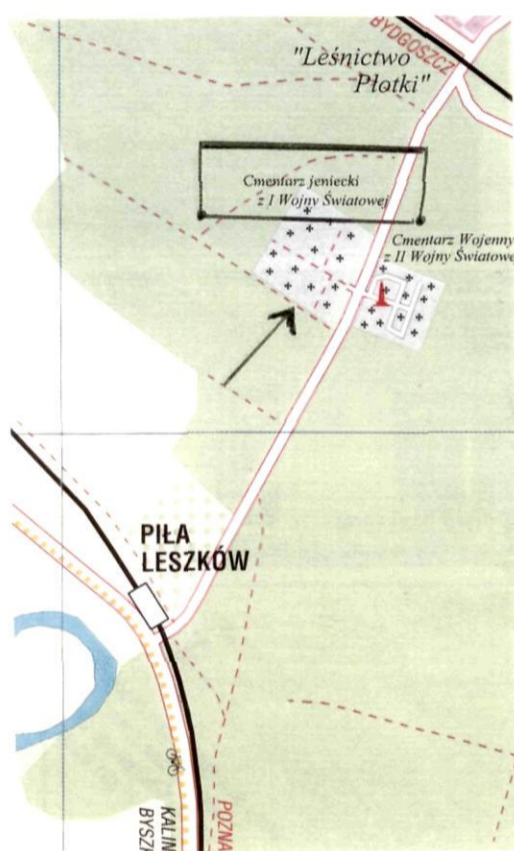


OGÓLNA KONCEPCJA REWALORYZACJI

ZABYTKOWEGO CMENTARZA JENIECKIEGO
Z OKRESU PIERWSZEJ WOJNY ŚWIATOWEJ

W PILE – LESZKOWIE



ZLECENIODAWCA:

URZĄD MIASTA PIŁY

OPRACOWANIE:

Jadwiga Knaflowska
mgr inż. Jadwiga Knaflowska

rzeczoznawca SITO - 641/85
uprawnienia konserwatorskie - WIK - AW/32/97
60-195 Poznań, ul. Porazińskiej 12
8. 12. 2003 r.

**„Światło i szum lasu grają nad naszym grobem,
Śmiertelnej ciszy przysłuchują się miłosierne gwiazdy boże”**

(Na cmentarzu wojennym w Szerzynch k/Jasła)

WOJEWÓDZKI URZĄD
Ochrony Zabytków w Poznaniu
Delegatura w Pile
UZGODNIONO ZE STANOWISKA
KONSERWATORSKIEGO
Załącznik do decyzji/postanowienia
z dnia 09.12.2003 r.
L.dz. 4167/76/2003
Z upoważnienia
Wojewódzkiego Konserwatora Zabytków
mgr Roman Chwaliszewski
Kierownik Delegatury

1. Podstawa opracowania.

- pisemne zlecenie z dnia 18.11.03.
GK-I- 7090/8/2003;
- umowa ustna i wizja lokalna w dniu 21.11.03;
- uzgodnienia merytoryczne z Panem mgr Romanem Chwaliszewskim, Kierownikiem Oddziału SOZ w Pile, ul. Tczewska 8.

2. RYS HISTORYCZNY CMENTARZA

1. Cmentarze

Cmentarz jest przestrzenią pamięci. Jest przestrzenią kreującą wspólnotę żywych i umarłych. Łączą je więzy : narodowe, wyznaniowe, rodzinne.

Modlitwa, chwila cichej refleksji, złożenia kwiatów lub wieńca, zapalnie znicza, nawet sprzątnięcie zwiędłych liści spadłych na mogiłę są gestami, które poświadczając pamięć o zmarłych, dowodzą trwania czułości sięgającej nawet poza grób. Stąd cmentarz to także przestrzeń trwała wymagająca zarówno ochrony jak i zachowania w tej postaci, która wynika z niego sięgającej nawet poza grób.

Stąd cmentarz to także przestrzeń trwała wymagająca zarówno ochrony jak i zachowania w tej postaci, która uczyniła z niego obszar o wartościach szczególnych.

Wniosek stad taki, że niszczący cmentarz wandalizm, jeśli nie jest przejawem samej tylko bezprzykładnej głupoty, zwykle zawiera silne elementy ideologiczne. Każda za próba dewastacji cmentarza obrócona jest zarówno przeciwko zmarłym jak i przeciwko żyjącym, dla których ów cmentarz ma znaczenie kultowe. Jacek Kolbuszewski w tomie „Cmentarze” wydanym w serii „A to Polska właśnie” zauważył :

„Wielki cmentarz wojskowy w Pile kryje w sobie tysiące szczątków ofiar obozu XX-wiecznych wojen światowych. Leżą tu zmarli w niewoli niemieckiej w czasie I wojny Polacy, Litwini i Łotysze, upamiętnia ich zaś pomnik z inskrypcjami w tych trzech językach głoszących słowo pociechy wedle św.Jana, iż „otrze Bóg wszelka łzę z oczu ich, a śmierci dalej nie będzie ani smutku, ani krzyku, ani boleści”.

Złączył ich wspólny los ...

2. Tło historyczne powstania cmentarza i jego lokalizacji

Wkrótce po wybuchu I wojny światowej usytuowanym pomiędzy torem kolejowym a szosą do Bydgoszczy na południowo – wschodnim przedpolu Piły, na placu ćwiczeń , stacjonującego w mieście od 1883 r. – 149 pułku piechoty, utworzono wielki obóz dla jeńców wojennych różnych narodowości. Najliczniej reprezentowali oni wielonarodowa armię carskiej Rosji. Wśród nich nie brakowało także Polaków.

O rozmiarach obozu świadczy fakt, że przebywało w nim do 45 tysięcy jeńców.

3. Twórcy i budowniczości cmentarza jenieckiego.

Funkcjonowanie znaczących rozmiarów obozu jenieckiego wymagało nie tylko właściwej struktury jego przestrzeni związanej z codziennym zabezpieczeniem życia i zdrowia jego mieszkańców jak i miejsca pochówku dla zmarłych.

Zgodnie z ogólnie przyjętymi zasadami organizacja cmentarza wojennego dla jeńców zmarłych w obozie należała do obowiązków jego komendanta. W zakresie spraw lokalizacyjnych, własnościowych oraz innych regulacji związanych z zasadami organizowania cmentarza a także chowania zmarłych komendantura obozu musiała współdziałać z władzami cywilnymi miasta Piły.

Zapewne niemieckiej administracji wojskowej zawdzięczamy przygotowanie i opracowanie lokalizacji cmentarza, jego obszaru i granic, planu rozmieszczenia mogił (grobow) z dokładnym wymiarowaniem kwater i alejek. Ze względów oczywistych, co czytelne jest do dzisiaj w formie szczątkowej wszystkie groby opatrzone były numeracją. Najwyższą liczbą oznaczono mogiłę nr 2967.

Należy przyjąć, że bezpośrednimi organizatorami pochówków oraz wykonawcami wszelkich robót związanych z powstawaniem nekropoli wykonywali sami jeńcy. Była przecież wśród nich wystarczająca liczba niezbędnych fachowców. Niestety ich ówczesne położenie jako jeńców, pomimo iż byli projektantami interesujących obiektów architektonicznych, na zawsze pozostawali anonimowi. Wiadomo, że władze obozowe zapewniały tylko standardowe formy upamiętnienia i ewidencji miejsca pochówku. Wszelkie inne rodzaje upamiętnienia to efekt woli, pomysłu i środków materialnych zebranych przez samych jeńców.

4. Symbolika grobu i cmentarza jenieckiego.

Symbolika grobu i cmentarza wojennego dla jeńców zmarłych w niewoli nawiązuje zarówno do symboliki nekropoli cywilnej jak i do cmentarzy wojskowych. W pierwszym przypadku ma to swoje odzwierciedlenie w silnie zaznaczonej symbolice i treściach zawartych w inskrypcjach o charakterze religijnym. W drugim zaś bardzo czytelnej koncepcji wojskowego ładu i specyficznej celowości w rozplanowaniu przestrzeni. Nie był to jednak typowy cmentarz wojenny jaki realizowano w pobliżu miejsc bitew dla poległych żołnierzy. Zatem nieobecne są tutaj inskrypcje i symbole mówiące o bohaterstwie spoczywających na

cmentarzu oraz o ich ofierze życia dla ojczyzny. Na ogół mają one formę upamiętnienia śmierci żołnierzy – jeńców poszczególnych państw (Francji, Belgii, Anglii) narodowości (Polaków, Litwinów, Łotyszów) wyznań (rzymsko – katolickiego, greko – katolickiego, prawosławnego, muzułmańskiego i mojżeszowego).

Stąd cmentarz ten posiada proste założenie przestrzenne, posiadał do niedawna standardowe ogrodzenie i typowe krzyże i stele nagrobne wykonane głównie z betonu, rzadziej z metalu lub kamienia.

Dominującym symbolem tego cmentarza był i jest krzyż oznaczający zarówno grób a także znak cierpienia i nadziei.

Z uwagi na wielowymiarowy charakter tej nekropoli nie było na nim krzyża centralnego. Natomiast poszczególne kwatery posiadały swoje symbole religijne. Do dzisiaj zachował się centralny krzyż rzymsko – katolicki (m.in. upamiętniający Polaków, Litwinów i Łotyszów), oraz ponad normatywy a zatem nie nagrobny krzyż prawosławny (z podwójną u dołu ukośną przeczną). Funkcję tę pełnił także kamienny obelisk z inskrypcją oraz żeliwnym ażurowym krzyżem upamiętniający jeńców wyznania ewangelickiego. Nie zachował się równoramienny krzyż greko – katolicki oraz znaczniejszych rozmiarów kolumna z obeliskiem zwieńczona „Gwiazdą Dawida”.

5. Ogólne założenia przestrzenne.

Jak już wspomniano cmentarz jeniecki założony jest na planie prostokąta. Pierwotnie ogrodzony płotem drewnianym z drewnianą bramą (?).

Po II wojnie światowej ogrodzony był siatką. W latach 1970 – 80 tych żelbetowym parkanem z gotowych elementów i metalową bramą. Pod koniec lat 80 – tych XX w. ogrodzenie zdemontowano. Obecnie całkowicie pozbawiony ogrodzenia. Granice założenia wyznacza szpaler krzewów, głównie śnieguliczki. Główną oś kompozycyjną wyznacza wejście główne i element centralny (obecnie obelisk z piaskowca). Oś kompozycyjną podkreśla również układ grobów symetrycznych względem niej.

Założenia przestrzenne poszczególnych kwater (pól grobowych „Graberfelde), uformowano z uwzględnieniem w znacznej mierze przynależności wyznaniowych. W poszczególnych kwaterach , w pewnym zakresie można dostrzec zróżnicowanie grobów jeńców oficerów.

6. Nagrobki

Nagrobki to elementy służące do oznaczenia i wyróżnienia grobów. Ponieważ mamy tutaj do czynienia z cmentarzem wojennym zatem poszczególne nagrobki, w odróżnieniu od cmentarzy cywilnych, mają charakter powtarzalny. Jeszcze dzisiaj, na zachowanych przykładach stwierdzić można, że nagrobki te były produkowane masowo w zaledwie kilku seriach. Podstawowym materiałem do produkcji nagrobków był kamień. Nagrobki betonowe najprawdopodobniej odlewano w wydzielonym komandzie obozu tutejszego jenieckiego.

Nagrobek umieszczano u wezłowania w obrysie grobu. Na nagrobku (krzyżu lub steli, macewie) umieszczano wyryte w betonie : numer grobu, imię i nazwisko zmarłego (w alfabecie łacińskim bądź rosyjskim) oraz datę śmierci.

Wśród tych typowych nagrobków odnajdziemy nieliczne które zostały ukształtowane na wzór nagrobków cywilnych. Być może były to nagrobki znakomitych jeńców – oficerów.

Jakość betonu z których je wykonano nie była zła skoro niektóre przetrwały do chwili obecnej. Większość z nich przestała istnieć na skutek celowego demontażu oraz bezmyślnej dewastacji.

7. Pomniki, kaplice i krzyże cmentarne

Wielonarodowościowy i wielowyznaniowy charakter cmentarza jenieckiego w Pile sprawił, że w swej kompozycji nie posiadał on pierwotnie jednego elementu centralnego. Funkcję tę długo pełniła brama wejściowa.

Pod koniec lat 80-tych XX funkcję tę, aczkolwiek wtórnie do pierwotnego założenia przejął zarówno pomnik z piaskowca usytuowany na alei głównej oraz „zwaliska” surowych kamieni tego samego rodzaju ułożonych tuż przy wejściu głównym.

Dzisiejszy stan zachowania nekropoli wskazuje na to, że z biegiem lat zniknęło wiele ważnych (znaczących) elementów, które decydowały o nastroju tego cmentarza i jego ekspozycji w krajobrazie.

Ocalałymi elementami tej rangi są niewątpliwie : obelisk z krzyżem łacińskim i tablicami poświęconymi zmarłym w niewoli jeńcom Polakom, Litwinom i Łotyszom oraz obelisk z czarnego marmuru upamiętniający zmarłych jeńców z armii francuskiej, belgijskiej i angielskiej oraz obelisk poświęcony zmarłym wyznania luterańskiego.

Całkowicie zniknęła natomiast kaplica wzniesiona przez jeńców wyznania greko – katolickiego.

Nie ma także w północno – wschodniej części założenia obelisku zwieńczonego „Gwiazdą Dawida” na kuli wyróżniającego miejsce pochówku jeńców wyznania mojżeszowego. Podobny los spotkał znaczniejszych rozmiarów stelę z piaskowca zwieńczoną półksiężycem na kuli oraz z tablicą zawierającą cytat z Koranu, która w 1916 r. upamiętniła zmarłych wyznania mahometańskiego.

8. Groby i zieleń cmentarza.

Pole grobowe czyli kwatery pochówku to ze swej istoty najważniejsza część cmentarza.

Zdecydowana większość grobów na cmentarzu jenieckim w Pile to skromne mogiły ziemne, pierwotnie nieznacznie wzniesione nad poziom terenu.

Z uwagi na fakt, że chowano tutaj zmarłych w niewoli a nie poległych na polu walki w wyniku nagłej śmierci na cmentarzu tym dominowały groby pojedyncze.

Zasadą kompozycji przestrzennej poszczególnych kwater była przede wszystkim symetria, której osią była główna aleja zaczynająca się od bramy głównej oraz osie raczej podrzędne – podłużne (równoległe) na obrzeżach i poprzeczne (prostopadłe) wyznaczające poszczególne kwatery wyznaniowe. Zachowano przy tym zasady cmentarza wojennego wprowadzając rygorystyczny układ – wyrównanych rzędów grobów.

Groby grupowano, jak już wspomniano, według przynależności głównie wyznaniowej. W chwili obecnej brak jednoznacznych danych dotyczących wyróżniania grobów oficerskich. Każdy grób oznaczony jest krzyżem lub nagrobkiem w innej formie np. stela.

Zieleń cmentarza jenieckiego była komponowana wraz z projektowaniem całego założenia. W zieleni wysokiej przeważały nasadzenia szpalerów drzew iglastych (głównie świerków) i nieco mniej liściastych głównie dębów. Skromniej sadzono krzewy i pnącza ”wiecznie zielone”.

Sąsiedztwo obszarów leśnych było istotnym elementem doboru zieleni na tym cmentarzu. Najprawdopodobniej pierwotne ogrodzenie cmentarza osłonięte żywopłotem. Obecnie stanowi go śnieguliczka będąca jedynym samoistnym rodzajem ogrodzenia.

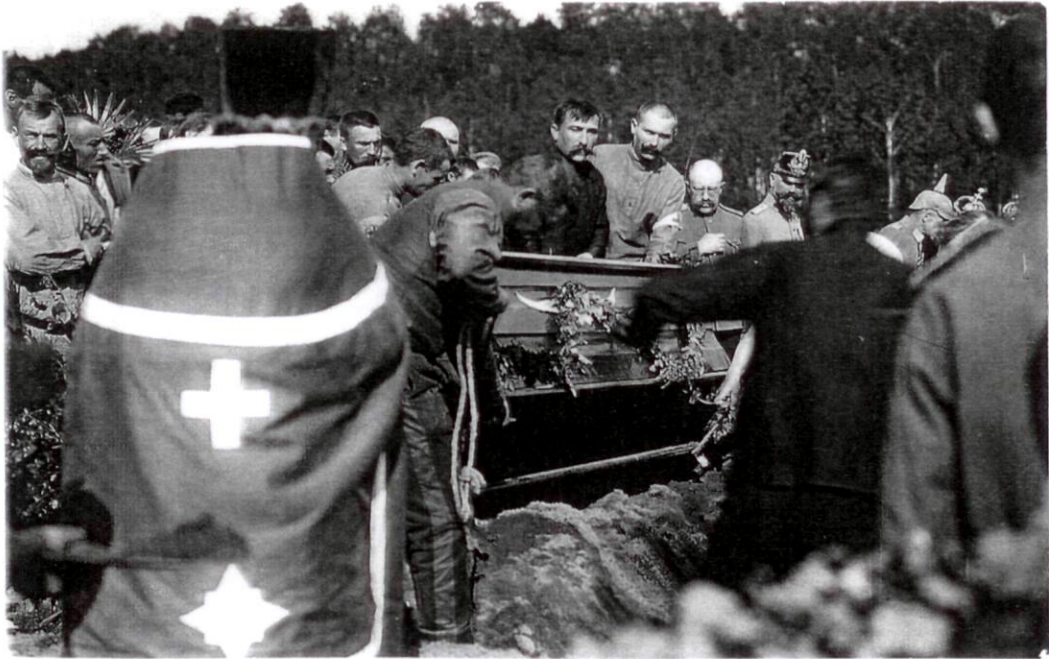
W wyniku długoletniego braku pielęgnacji zieleń ta rozrosła się i częściowo zdziczała. Jedynie słaba jakość gleby na jakiej usytuowany jest cmentarz uchronił go przed utworzeniem się zwartej gęstwiny poza sucholubnymi trawami stanowiącymi naturalne poszycie kwater i zapadłych mogił.

FOTOGRAFIE DOKUMENTALNE

1. Kondukt pogrzebowy w drodze na cmentarz jeniecki.
2. Pogrzeb wyznania prawosławnego.
3. Kapelani wojskowiobozu jenieckiego wśród mogił.
4. Poświęcenie pomnika jeńców angielskich, belgijskich i francuskich.
5. Muzułmanin przy tablicy upamiętniającej zmarłych.
6. Uroczystość poświęcenia kaplicy prawosławnej.
7. Pomnik Izraelitów.
8. Kwatera wyznania mojżeszowego.
- 9.10. Poświęcenie krzyża upamiętniającego Polaków, Litwinów i Łotyszów.



1



2



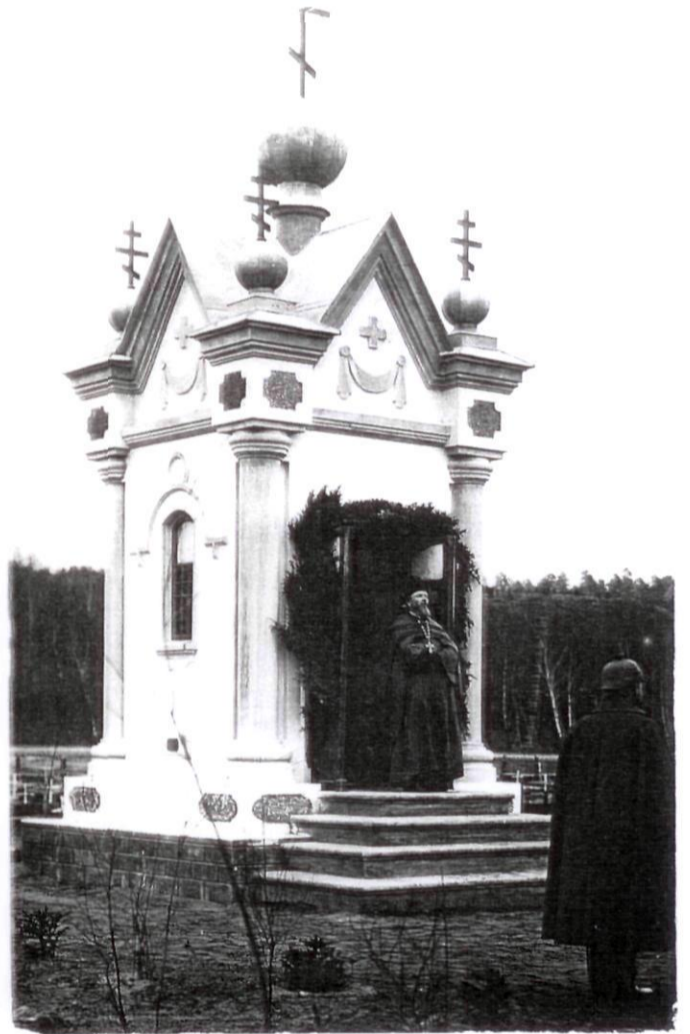
3



4



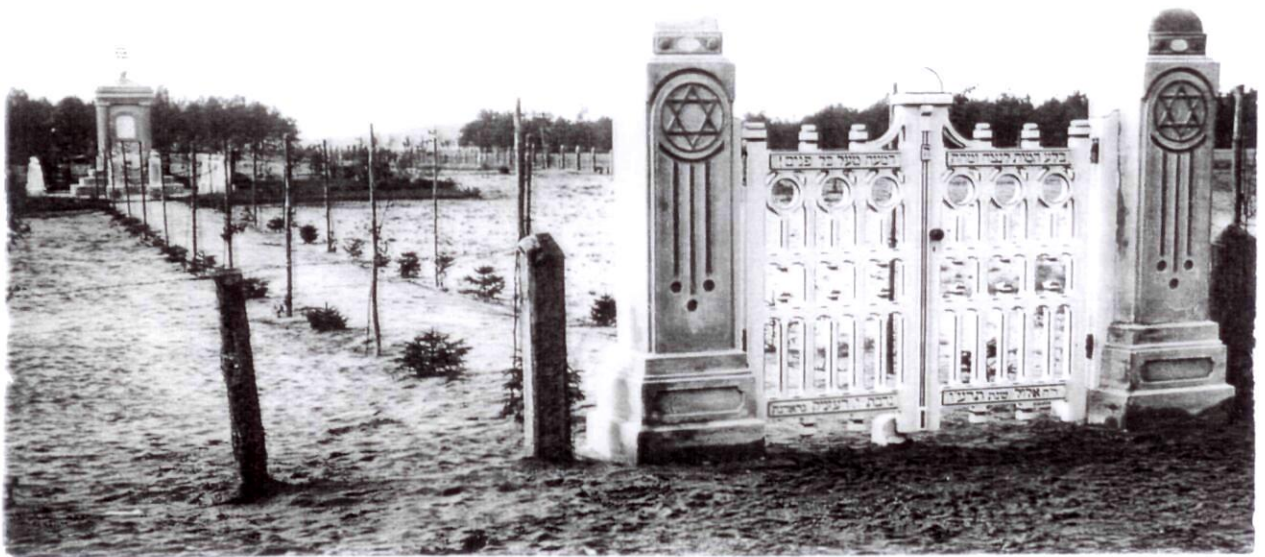
5



6



7

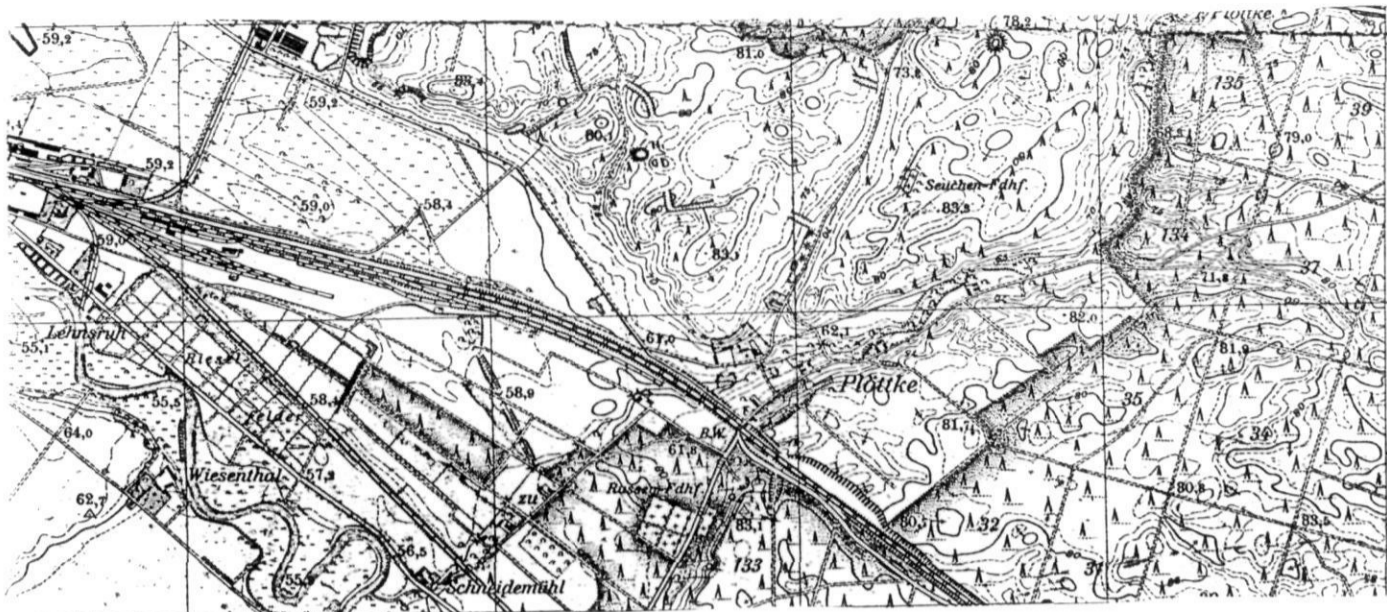




9



10



3. Opis terenu.

Zabytkowy cmentarz jeniecki z okresu I wojny światowej w Pile – Leszku znajduje się na terenie lasu, niedaleko Leśnictwa Płotka. Jego teren jest płaski, w przeciwieństwie do cmentarza żołnierzy z okresu II wojny światowej, który znajduje się na przeciwległej skarpie.

Kompozycja obu cmentarzy tworzy doskonałą, rozległą nekropolię, z osią złożoną z głównych alei obu cmentarzy.

Cmentarze obu wojen światowych rozdziela droga prowadząca z Piły do Poznania.

Przy wejściu na cmentarz ustawiono wielkie głazy, Jest to bardzo dobre zaakcentowanie cmentarza w terenie. Niewielka tablica informacyjna jest zakryta przez drzewa – samosiewy. Teren pomiędzy drogą a cmentarzem jest gęsto porośnięty samosiewami drzew i krzewów, co sprawia wrażenie dużego zaniedbania. A tak nie jest, gdyż na cmentarzu jest stosunkowo mało samosiewów.

Granice cmentarza wyznacza jedynie żywopłot ze nie pielęgnowanej śnieguliczki.

Oceniając walory dendrologiczne cmentarza na uwagę zasługują wspaniałe świerki, posadzone wzdłuż dróg cmentarnych. Szpalery dębów, tu i ówdzie rosnące sosny i brzozy są dla nas przekazem znacznej dbałości założycieli cmentarza o kompozycję drzew oraz okresowych uzupełnień drzewostanu.

Stosunkowo niewielka ilość samosiewów krzewów i drzew informuje nas o profesjonalnej opiece nad drzewostanem cmentarza.

Drzewostany cmentarzy pozostawionych bez opieki przedstawiają dziś znacznie gorszy stan niż na cmentarzu w Pile – Leszkowie.

Niestety, zniszczenia w architekturze sepulkralnej są znacznie większe.

4. Ogólna koncepcja rewaloryzacji cmentarza w Pile – Leszkowie.

4.1. Założenia:

- bezpieczeństwo odwiedzających cmentarz;
dobra widoczność, wyrównana powierzchnia ścieżek,
systematyczne usuwanie suchych gałęzi z drzew;
- utrzymanie nadal nastroju leśnego cmentarza z początku ubiegłego stulecia;
- podkreślenie walorów cmentarza, jak:
 - wspaniałe starodrzew,
 - piękna mała architektura tworzona przez wiele narodów i wyznań,
- minimalne koszty utrzymania.

4.2. HARMONOGRAM PRAC PRZY REWALORYZACJI CMENTARZA.

ZIMA

- 4.2.1. Wykonanie szczegółowej inwentaryzacji drzew i krzewów na trzech terenach:

cmentarza,
przewidywanego parkingu,
między drogą a cmentarzem.

Przygotowanie wniosku o wycinkę drzew wytypowanych do usunięcia oraz oznaczenie ich w terenie.

- 4.2.2. Wykonanie szczegółowej inwentaryzacji uszkodzeń w małej architekturze oraz wytypowanie tych, które należy naprawić,

- 4.2.3. Opracowanie projektu uzupełnienia szaty roślinnej cmentarza i jego najbliższej okolicy.

- 4.2.4. Opracowanie projektu uzupełnienia dróg oraz nowego parkingu dla kilku autokarów i kilkunastu samochodów, przy minimalnym usunięciu drzew.

- 4.2.5. Usunięcie wytypowanych drzew i krzewów po otrzymaniu właściwej decyzji urzędu ochrony zabytków,

- 4.2.6. Opracowanie nowej tablicy informacyjnej, podobnej do tej, która znajduje się przed cmentarzem z okresu II wojny światowej.

WIOSNA I LATO

4.2.7. Realizacja napraw małej architektury i dróg.
Budowa parkingu.

4.2.8. Wykonanie ogrodzenia analogicznego do ogrodzenie cmentarza z okresu II wojny światowej - około 600 mb.

JESIEŃ

4.2.9. Realizacja nasadzeń zgodna z projektem uzupełnienia szaty roślinnej.

5. Zakończenie.

Za dziesięć lat narody Europy rozpoczną obchody stulecia pierwszej wojny światowej. Najważniejsze uroczystości odbędą się w Dniu Zwycięstwa 2018 roku. Nekropolie z okresu I wojny światowej będą w centrum uwagi społeczeństw Unii Europejskiej.

Wymiana państwowych delegacji, wspólne uroczystości wielu narodów i wyznań odbędą się również na jenieckim cmentarzu w Pile – Leszkowie.

Już teraz należy rozpocząć pierwsze prace nad odnowieniem tego pięknego cmentarza, by za dziesięć lat móc zapraszać na obchody przedstawicieli narodów, których bohaterowie spoczywają na naszej ziemi.



1



2



3



4



5



6



7



8



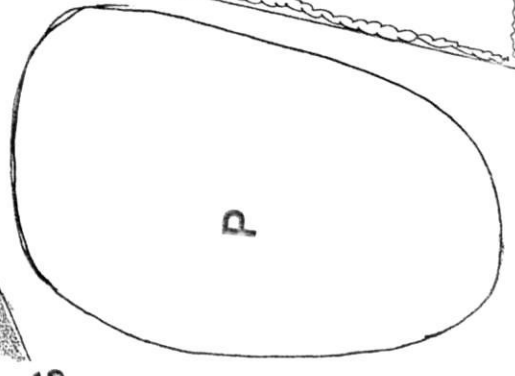
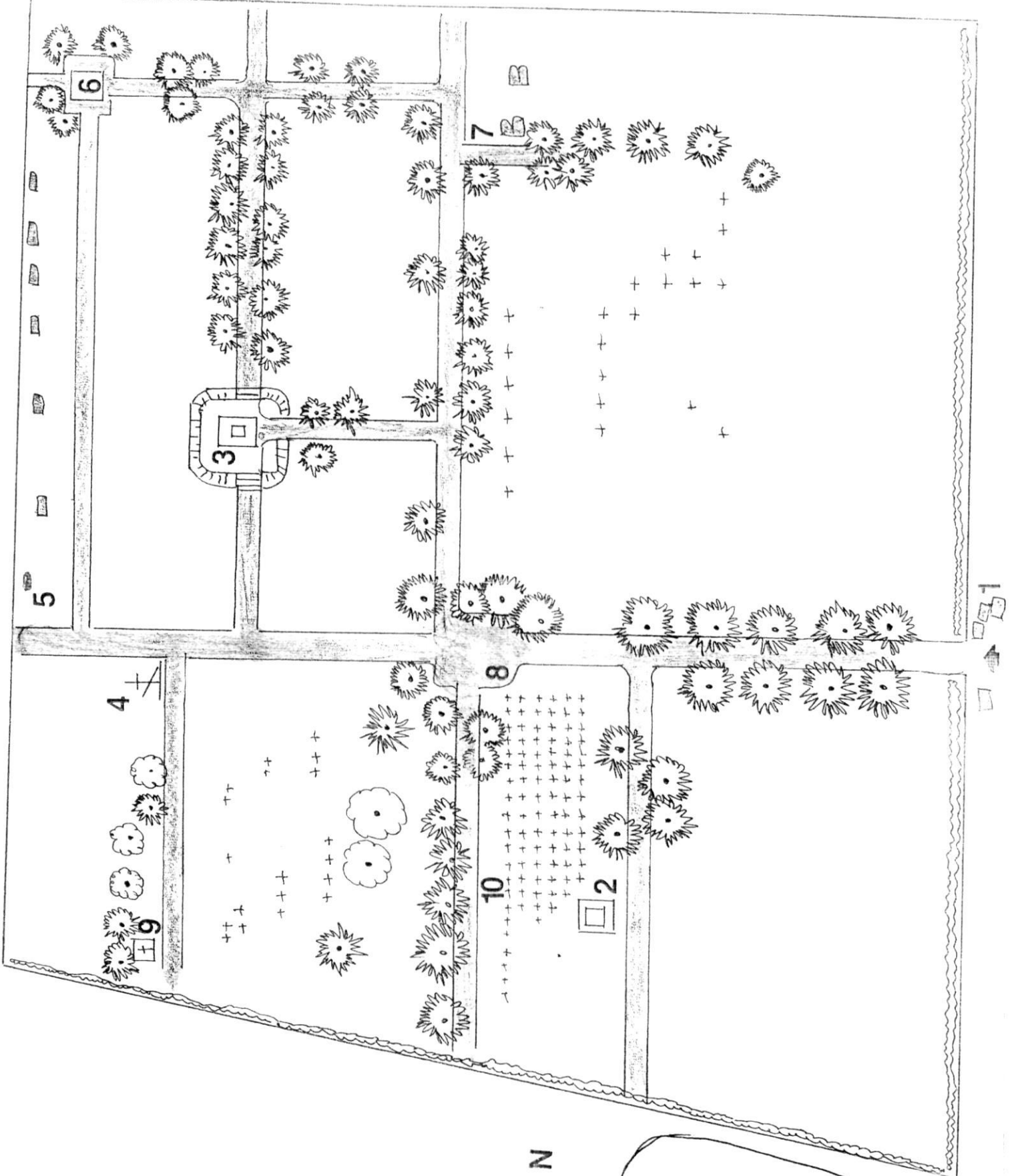
9



10

Literatura przedmiotu

1. Haber Zbigniew: „Kształtowanie terenów zieleni z elementami ekologii” Akademia Rolnicza, Poznań, 2001 r.,
2. Knaflowska Jadwiga: „Projekt rewitalizacji Cmentarza Parafii Winiarskiej w Poznaniu” maszynopis, 1998 r.,
3. Knaflowska Jadwiga: „Projekt uzupełnienia szaty roślinnej zabytkowego cmentarza parafialnego przy ul. Nowina 1 w Poznaniu” maszynopis, 2001 r.,
4. Kolbuszewski Jacek: „Cmentarze”, Wyd. Dolnośląskie, Wrocław 1996 r.,
5. Lappen Dieter: „Hauptkatalog” 2001 r.,
6. Majdecki Longin: „Ochrona i konserwacja zabytkowych założeń ogrodowych” wyd. PWN, 1993 r.,
7. Michałowski Andrzej: „Drzewa w krajobrazie kulturowym”, ZO i KZPO, Warszawa 1991 r.,
8. Mierzejewska Lidia: „Tereny zielone w strukturze przestrzennej Poznania”, PTPN, Poznań, 2001 r.,
9. Ptaszycka Anna: „Przestrzenie zielone w miastach”, Ludowa Spółdzielnia Wydawnicza, Poznań, 1950 r.,
10. Rak Jarosław: „Ogrody pamięci dekorowanie grobów roślinami”, Multico Oficyna Wydawnicza Warszawa, 1998 r.,
11. Seneta Wł., Dolatowski J.: „Dendrologia”, PWN, Warszawa 1997 r.,
12. Studia i Materiały „Problemy Ochrony i Konserwacji Cmentarzy Żydowskich”, ZO i KZPO, Warszawa 1992 r.,
13. Studia i Materiały „Ochrona Cmentarzy zabytkowych – Organizacja Lapidariów cmentarnych”, ZO i KZPO, Warszawa 1994 r.,
14. Siewniak Marek i Anna Mitkowska: „Tezaurus sztuki ogrodowej”, Oficyna Wydawnicza RYTM, Warszawa, 1998 r.



1:500

SZKIC CMENTARZA I WOJNY ŚWIATOWEJ W PILE-LESZKOWIE

1. Wejście główne.
2. Pomnik jeńców angielskich, belgijskich i francuskich.
3. Krzyż upamiętniający Polaków, Litwinów i Łotyszów.
4. Kwatera prawosławna
5. Groby muzułmańskie
6. Fundamenty kaplicy prawosławnej.
7. Kwatera wyznania mojżeszowego.
8. Współczesny pomnik centralny.
9. Pomnik jeńców wyznania ewangelickiego.
10. Groby oficerskie.