

Tytuł opracowania	Raport o oddziaływaniu na środowisko Punkt Zbierania i Przeladunku Odpadów – Piła ul. Warsztatowa 8	data: 2011-09-02
Zastrzeżenia	@Jarosław Zienko: e-mail: jarek.zienko@wp.pl; tel. 0-503-037-703. Wszelkie prawa zastrzeżone.	strona: 91/147

Tabela nr 96. Charakterystyka zakresu niezbędnych analiz terenu związanego z lokalizacją PZiPO

Lp.	Cecha/komponent środowiska	Jednostka	Wartość
1	2	3	4
1.	Najbliższe obiekty funkcji chronionej:	m	–
	– zabudowa mieszkaniowa (ul. Świtez; ul. Bogusławskiego):		–
	– odległość od źródła wprowadzania gazów lub pyłów do powietrza		150
	– wysokość		6,0
	– zabytki		> 1000
	– obiekty kultu		> 1000
	– obiekty kulturowe		> 1000
2.	Najwyższy punkt wprowadzania gazów lub pyłów do powietrza i/lub emitowania hałasu		14,0
3.	Promień analizy – $10 \times h_{\max}$.		~ 140
4.	Najbliższe wody powierzchniowe:	km	–
	– stojące (jeziora/zbiorniki wodne) – jezioro Piaszczyste (kierunek W)		~ 1,0
	– rzeki – Gwda (kierunek E)		~ 1,5
5.	Topografia:	–	–
	– różnica rzędnych terenu w promieniu $10 \times h_{\max} \sim 140$ m	m	5,5
	– spadek terenu w miejscu lokalizacji	%	0,1
	– kierunek nachylenia terenu	–	N → S
6.	Odległość od granicy państwa	km	> 180
7.	Najbliższe obszary funkcji chronionych:		–
	– struktury przestrzenne przyrodnicze		ok. 0,5
	– parki narodowe i ich otuliny (<i>Drawieński Park Narodowy</i>)		> 50
	– ochrony uzdrowiskowej (Połczyn Zdrój, Kołobrzeg)		> 100
	– pomniki przyrody (park im. Staszica)		> 1,5
	– rezerваты przyrody (<i>Kuźnik, Smolary, Torfowisko Kaczory</i>)		> 5
	– parki krajobrazowe (<i>Drawski Park Krajobrazowy</i>)		> 50
	– stanowiska dokumentacyjne		brak
	– użytki ekologiczne		> 4
	– ochrony gatunkowej (flora, fauna, grzyby)		> 5
	– stanowiska archeologiczne		brak
	– najbliższe obszary związane z <i>Naturą 2000</i> :		–
	– specjalnej ochrony siedlisk:		–
	– <i>Ostoja Pilska</i> (kod: PLH 300045)		~ 6,3
	– <i>Dolina Noteci</i> (kod: PLH 300004)		> 5,0
	– specjalnej ochrony ptaków:		–
	– <i>Puszcza nad Gwdą</i> (kod: PLB 300012)		> 5,0
	– <i>Nadnoteckie Łęgi</i> (kod: PLB 300003)		> 10,0
	– obszary chronionego krajobrazu:		–
	– <i>Pojezierze Wateckie i Dolina Gwdy</i>		> 1,5
	– <i>Dolina Noteci</i>		> 5
8.	Obszary zasilania Głównego Zbiornika Wód Podziemnych		ONO
9.	Obszary lasów ochronnych (chronionych)		> 0,5
10.	Obszar potencjalnego zagrożenia powodzią		brak
11.	Osuwiska i zapadliska terenu		brak
12.	Teren zaangażowany glacictonicznie lub tektonicznie		brak
13.	Wychodnie skał szczelinowych		brak
14.	Obszar gleb najwyższych klas bonitacyjnych (I ÷ III)		brak
15.	Obszar górniczy wód mineralnych lub leczniczych		brak
16.	Obszary obiektów o przeznaczeniu komercyjnym		< 0,050
17.	Tereny rekreacyjne		> 0,5

Tytuł opracowania	<i>Raport o oddziaływaniu na środowisko</i> Punkt Zbierania i Przeladunku Odpadów – Piła ul. Warsztatowa 8	data: 2011-09-02
Zastrzeżenia	@Jarosław Zienko: e-mail: jarek.zienko@wp.pl; tel. 0-503-037-703. Wszelkie prawa zastrzeżone.	strona: 92/147

IV.2. OCHRONA PRAWNA ŚRODOWISKA PRZYRODNICZEGO W MIEJSCU LOKALIZACJI

IV.2.1. CHRONIONE PRAWEM JEDNOSTKI PRZESTRZENNE – STRUKTURA PRZESTRZENNA, KRAJOBRAZOWA, PRZYRODNICZA

1. Brak form ochrony przyrody objętych ochroną prawną (ustawa o ochronie przyrody – tamże – *art. 6 ust. 1*).
2. Struktura krajobrazowa – lokalizacja *PZiPO* nie dotyczy OChK:
 - *Pojezierze Wateckie i Dolina Gwdy (pkt II.13.2. poz. 2 strona 19)* – odległość ok. 1,5 km.
 - *Dolina Noteci (pkt II.13.2, poz. 3 strona 19)* – odległość ok. 5,0 km
3. Występujący krajobraz – kulturowy. Zagrożenie krajobrazu:
 - zakłócenie struktury krajobrazu – już wystąpiło i nie nastąpi dalsza jego degradacja.
4. Struktura przyrodnicza – lokalizacja nie dotyczy terenów przestrzennych jednostek przyrodniczych objętych ochroną prawną (*pkt IV.2. strona 92*). W tabeli nr 97 na stronie 92 przedstawiono waloryzację form ochrony przyrody miejsca lokalizacji *PZiPO* (wg *pkt II.13.1. poz. 10 strona 19* – tamże – *art. 6 ust. 1*).
5. Inwentaryzację komponentów środowiska objętych ochroną przedstawiono w tabeli nr 98 na stronie 93.
6. Występowanie najbliższych *PZiPO* obszarów i obiektów objętych ochroną prawną przedstawiono w tabeli nr 96 na stronie 91, w tabeli nr 99 na stronie 93 i w tabeli nr 101 strona 95.
7. Lokalizacja przedsięwzięcia nie dotyczy obszarów i obiektów objętych ochroną prawną.
8. Analizując stopień regulacji biotycznej (samoregulacyjno-odpornościowej) stwierdza się brak wpływu na (wg *pkt II.15.1. strona 20* – tamże – *poz. 1 ÷ 6*):
 - krajobraz geochemiczny – wielkość wpływu < 0,1 %,
 - stopień naturalności szaty roślinnej – wielkość wpływu < 0,2 %,
 - istniejące cechy regulacyjne krajobrazu – wielkość wpływu < 0,1 %,
 - typ migracji w środowisku gruntowym – wielkość wpływu < 0,4 %,
 - na denudację i zanieczyszczenie akwenów wodnych – wielkość wpływu < 0,1 %.

Tabela nr 97. Waloryzacja form ochrony przyrody w miejscu lokalizacji *PZiPO*
(ustawa z 16.04.2004 r. o ochronie przyrody – tamże – *art. 6 ust. 1*): $r = 10 \times h_{\max} = 140 \text{ m}$

Lp.	Forma ochrony przyrody (<i>pkt II.13.1. poz. 10 strona 19</i> – tamże – <i>art. 6 ust. 1</i>)	Teren lokalizacji <i>BPP</i> wraz z otoczeniem ($r = 10 \times h_{\max} = 140 \text{ m}$)
1	2	3
1.	Park narodowy	nie dotyczy
2.	Rezerwat przyrody	nie dotyczy
3.	Park krajobrazowy	nie dotyczy
4.	Obszar chronionego krajobrazu	nie dotyczy – <i>Pojezierze Wateckie i Dolina Gwdy</i> znajduje się poza terenem <i>PZiPO</i> (tabela nr 99 strona 93).
5.	Obszary Natura 2000:	nie dotyczy
	– specjalny obszar ochrony siedlisk (<i>pkt II.13.1. ppkt 10.4. strona 19</i>)	poza terenem <i>PZiPO</i> (tabela nr 99 strona 93).
	– obszar specjalnej ochrony ptaków (<i>pkt II.13.1. poz. 10.5. strona 19</i>)	poza terenem <i>PZiPO</i> (tabela nr 99 strona 93).
6.	Pomniki przyrody	poza terenem <i>PZiPO</i> (tabela nr 99 strona 93).
7.	Stanowiska dokumentacyjne	nie dotyczy
8.	Użytki ekologiczne	nie dotyczy
9.	Zespoły przyrodniczo-krajobrazowe	nie dotyczy
10.	Ochrona gatunkowa roślin, zwierząt i grzybów	nie dotyczy

Tytuł opracowania	Raport o oddziaływaniu na środowisko Punkt Zbierania i Przeladunku Odpadów – Piła ul. Warsztatowa 8	data: 2011-09-02
Zastrzeżenia	@Jarosław Zienko: e-mail: jarek.zienko@wp.pl; tel. 0-503-037-703. Wszelkie prawa zastrzeżone.	strona: 93/147

Tabela nr 98. Inwentaryzacja komponentów środowiska przyrodniczego objętych ochroną prawną ($r = 100 \times h_{\max} = 140$ m)

Lp.	Komponent środowiska objęty ochroną prawną	Akt prawny	Występowanie/opis
1	2	3	4
1.	Gatunki dziko występujących roślin	<i>pkt 10.1. strona 19</i>	Nie stwierdzono w miejscu bezpośredniej lokalizacji (tabela: nr 104 strona 107, nr 105 strona 108).
2.	Gatunki dziko występujących grzybów	<i>pkt 10.2. strona 19</i>	Nie stwierdzono w miejscu bezpośredniej lokalizacji.
3.	Przedstawiciele fauny	<i>pkt 10.3. strona 19</i>	Nie stwierdzono w miejscu bezpośredniej lokalizacji (tabela: nr 107 strona 110, nr 106 strona 109).
4.	Siedliska przyrodnicze i gatunki roślin i zwierząt wymagające ochrony w formie wyznaczenia obszaru <i>Natura 2000</i>	<i>pkt 10.4. strona 19</i>	Nie dotyczy – znajdują poza terenem <i>PZiPO</i> (tabela: nr 99 strona 93, nr 104 strona 107, nr 105 strona 108, nr 107 strona 110).
5.	Obszary specjalnej ochrony ptaków <i>Natura 2000</i>	<i>pkt 10.5. strona 19</i>	Nie dotyczy – znajdują poza terenem <i>PZiPO</i> (tabela: nr 99 strona 93, nr 106 strona 109).

Tabela nr 99. Występowanie najbliższych obszarów/obiektów/siedlisk objętych ochroną prawną

Lp.	Obszar/obiekt objęty ochroną prawną	Lokalizacja względem <i>PZiPO</i> – odległość [km]	Mapa	Wpływ na obszar/obiekt	Podstawa prawna
1	2	3	4	5	6
obszar chronionego krajobrazu					
1.	<i>Pojezierze Wateckie i Dolina Gwdy</i>	~ 1,5	mapa nr 8 strona 96	poza terenem lokalizacji (tabela nr 96 strona 91)	<i>pkt II.13.2. poz. 2 strona 19</i>
2.	<i>Dolina Noteci</i>	~ 5,0			<i>pkt II.13.2. poz. 3 strona 19</i>
kompleksy leśne					
3.	Lasy ochronne (komunalne)	> 0,5	–	poza terenem lokalizacji (tabela nr 96 strona 91)	<i>pkt II.13.2. poz. 1 strona 19</i>
pomniki przyrody					
4.	Pomniki przyrody	> 1,5	–	poza terenem lokalizacji (tabela nr 96 strona 91)	<i>pkt II.13.1. poz. 10 strona 19</i>
rezerваты					
5.	Rezerваты	> 5,0	mapa 7 strona 96	poza terenem lokalizacji (tabela nr 96 strona 91)	<i>pkt II.13.1. poz. 10 strona 19</i>
użytki ekologiczne					
6.	Użytki ekologiczne	> 4,0	–	poza terenem lokalizacji (tabela nr 96 strona 91)	<i>pkt II.13.2. poz. 1 strona 19</i>
park krajobrazowy					
7.	Park krajobrazowy	> 50		poza terenem lokalizacji (tabela nr 96 strona 91)	<i>pkt II.13.2. poz. 1 strona 19</i>
siedliska gatunków roślin objętych ochroną gatunkową					
8.	Siedliska gatunków roślin	> 6,3	mapa 7 strona 96	poza terenem lokalizacji (tabela nr 96 strona 91)	<i>pkt II.13.1. poz. 10.1. strona 19</i>
siedliska grzybów objętych ochroną gatunkową					
9.	Siedliska grzybów	> 6,3	–	poza terenem lokalizacji (tabela nr 96 strona 91)	<i>pkt II.13.1. poz. 10.2. strona 19</i>
miejsca bytowania i żerowania chronionych gatunków fauny i ornitofauny					
10.	Fauna	> 5,0	mapa nr 6 strona 95	poza terenem lokalizacji (tabela nr 96 strona 91)	<i>pkt II.13.1. poz. 10.3. strona 19</i>

Tytuł opracowania	<i>Raport o oddziaływaniu na środowisko</i> Punkt Zbierania i Przeladunku Odpadów – Piła ul. Warsztatowa 8	data: 2011-09-02
Zastrzeżenia	@Jarosław Zienko: e-mail: jarek.zienko@wp.pl; tel. 0-503-037-703. Wszelkie prawa zastrzeżone.	strona: 94/147

IV.2.2. OKREŚLENIE I ANALIZA CELÓW OCHRONY ŚRODOWISKA PRZYRODNICZEGO USTANOWIONYCH NA SZCZEBLU MIĘDZYNARODOWYM, KRAJOWYM I LOKALNYM ISTOTNYCH Z PUNKTU WIDZENIA REALIZACJI PRZEDSIĘWZIĘCIA ORAZ SPOSOBY, W JAKICH TE CELE I INNE PROBLEMY ŚRODOWISKA ZOSTAŁY UWZGLĘDNIONE PODCZAS OPRACOWANIA PROJEKTU

Tabela nr 100. Analiza celów ochrony środowiska ustalona w dokumentach formalno-prawnych r ~ 500 m

Lp.	Cele ochrony środowiska przyrodniczego w dokumentach prawnych	Teren lokalizacji przedsięwzięcia wraz z otoczeniem (stan istniejący i docelowy)
1	2	3
1.	Umowy międzynarodowe	Nie podlega umowom międzynarodowym.
2.	Konwencje międzynarodowe	Nie podlega konwencjom międzynarodowym.
3.	Dyrektywy Unii Europejskiej	Na terenie lokalizacji nie występują miejsca zasługujące na uwagę z punktu widzenia zapisów zawartych w tzw. Dyrektywie Ptasiej i tzw. Dyrektywie habitatowej (środowiskowej) lub wydzielone obszary szczególnie chronione, przede wszystkim obszary podmokłe, jako siedliska tych gatunków dzięki fauny, flory i grzybów.
3.	Szczebel krajowy	Nie dotyczy miejsca lokalizacji przedsięwzięcia.
4.	Szczebel lokalny	Teren lokalizacji nie jest określony w dokumentach regionalnych i miejscowych strategiach rozwoju.
5.	Europejska czerwona lista gatunków zagrożonych	Nie dotyczy – nie występują na terenie lokalizacji przedsięwzięcia gatunki znajdujące się na tej liście.
6.	Polska czerwona lista gatunków zagrożonych	j.w.
7.	Międzynarodowy program typowania sieci chronionych ostoi <i>CORINE</i>	Nie dotyczy – teren lokalizacji przedsięwzięcia nie znajduje się w programie <i>CORINE</i> – nie jest on wymieniany.
8.	Krajowa Sieć Ekologiczna <i>ECONET-Polska</i>	Teren lokalizacji nie znajduje się w kolizji z ogólnopolskimi kryteriami ustanowienia. ostoi przyrody i ostoi ptaków.

IV.2.3. OBSZARY OBJETE OCHRONĄ PRAWNĄ NATURA 2000

1. Występowanie najbliższych obszarów objętych ochroną prawną *Natura 2000* przedstawiono w tabeli nr 96 na stronie 91, tabeli nr 97 na stronie 92, tabeli nr 98 na stronie 93, tabeli nr 99 na stronie 93 i tabeli nr 101 strona 95.
2. **Lokalizacja PZiPO nie dotyczy obszarów objętych ochroną prawną *Natura 2000*.**
3. **Brak wpływów powodowanych funkcjonowaniem PZiPO na obszary *Natura 2000* (pkt III.4.2.2. strona 47; pkt III.4.3.3. strona 54; pkt III.4.4. strona 55; pkt III.4.5.10. strona 74; pkt III.4.6.3.3 strona 85).**

IV.2.4. OBSZARY CHRONIONEGO KRAJOBRAZU

1. Lokalizacja nie dotyczy OChK (mapa nr 8 strona 96; tabela nr 96 strona 91; tabela nr 99 strona 93).

IV.2.5. KOMPLEKSY LEŚNE

1. Nie dotyczy. Najbliższe, na kierunku S, za terenami PKP (tabela nr 96 strona 91, tabela nr 99 strona 93).

IV.2.6. REZERWATY

1. Nie dotyczy (mapa 7 strona 96; mapa nr 8 strona 96).

IV.2.7. GRZYBY

1. Nie dotyczy. Brak gatunków grzybów dziko występujących w miejscu lokalizacji (pkt 10.2. strona 19).

IV.2.8. ROŚLINY

Tytuł opracowania	Raport o oddziaływaniu na środowisko Punkt Zbierania i Przeladunku Odpadów – Piła ul. Warsztatowa 8	data: 2011-09-02
Zastrzeżenia	@Jarosław Zienko: e-mail: jarek.zienko@wp.pl; tel. 0-503-037-703. Wszelkie prawa zastrzeżone.	strona: 95/147

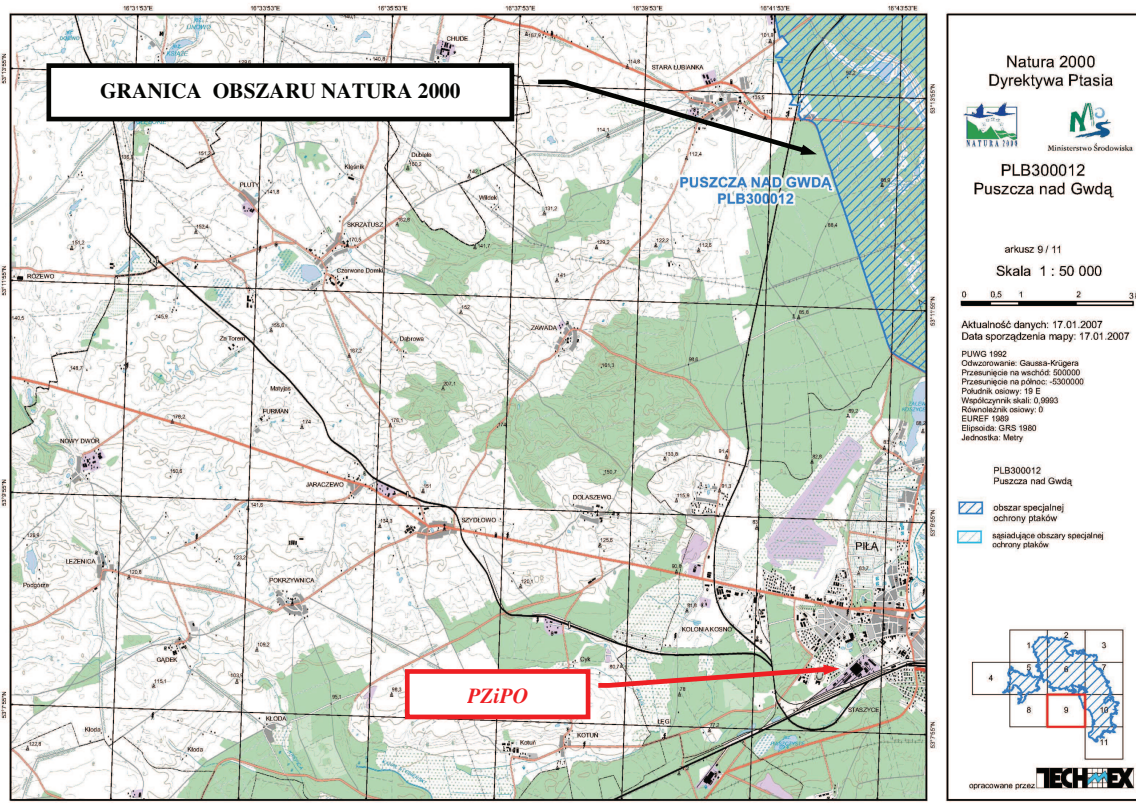
1. Brak występowania gatunków roślin objętych ochroną prawną (pkt 10.1. strona 19).

IV.2.9. POMNIKI PRZYRODY

1. Lokalizacja PZiPO nie znajduje się w kolizji z obiektami przyrody ożywionej objętymi ochroną prawną. Pomników przyrody nieożywionej nie ma.

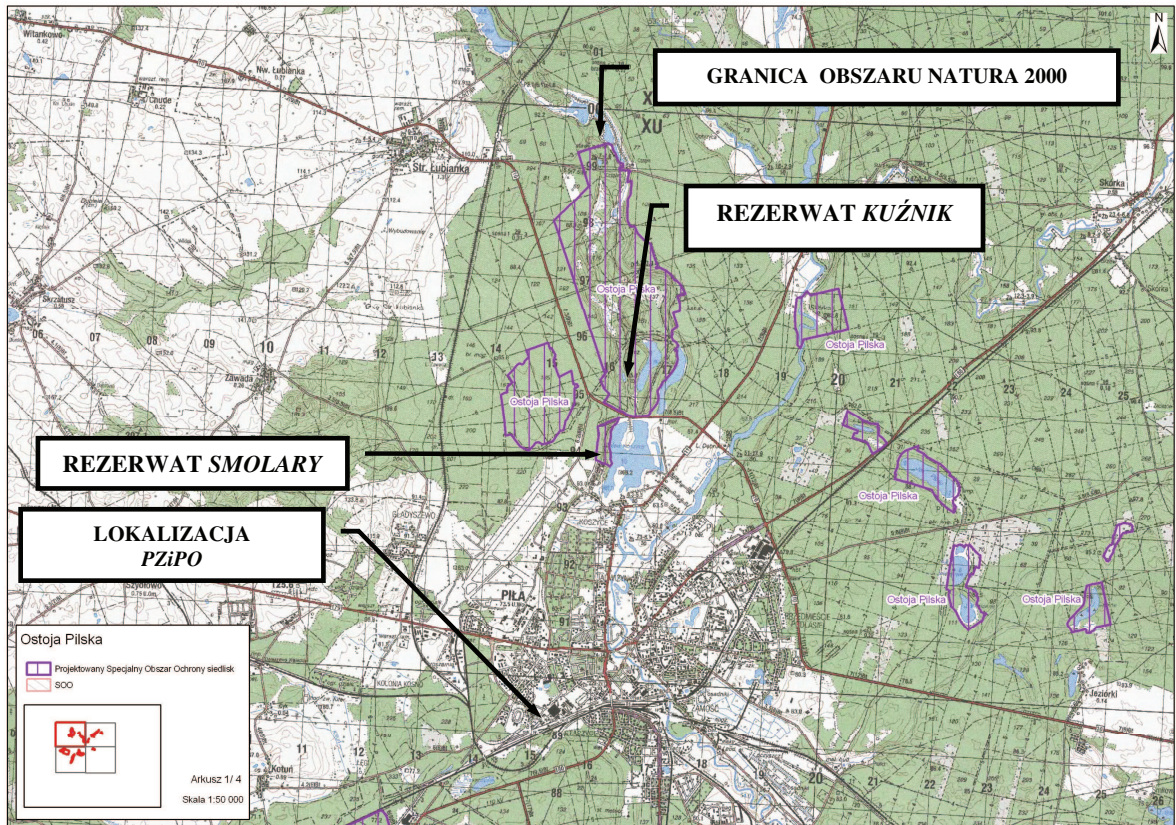
Tabela nr 101. Występowanie najbliższych obszarów objętych ochroną prawną Natura 2000

Lp.	Obszar Natura 2000	Odległość [km]	Mapa	Wpływ na obszar	Podstawa prawna
1	2	3	4	5	6
obszar specjalnej ochrony ptaków					
1.	<i>Puszcza nad Gwdą</i> (kod: PLB 300012)	> 5,0	mapa nr 6 strona 95	poza terenem lokalizacji (tabela nr 96 strona 91) brak oddziaływania:	<i>pkt II.13.1.</i> <i>poz. 10.5. strona 19</i>
2.	<i>Nadnoteckie Łęgi</i> (kod: PLB 300003)	> 10,0	–	<i>pkt III.4.2.2. strona 47</i> <i>pkt III.4.3.3. strona 54</i> <i>pkt III.4.4. strona 55</i> <i>pkt III.4.5.10. strona 74</i> <i>pkt III.4.6.3.3 strona 85</i>	
obszary specjalnej ochrony siedlisk					
3.	<i>Ostoja Piłska</i> (kod: PLH 300045)	> 6,3	mapa nr 7 strona 96	poza terenem lokalizacji (tabela nr 96 strona 91) brak oddziaływania:	<i>pkt II.13.1.</i> <i>poz. 10.4, strona 19</i>
4.	<i>Dolina Noteci</i> (kod: PLH 300004)	> 5,0	–	<i>pkt III.4.2.2. strona 47</i> <i>pkt III.4.3.3. strona 54</i> <i>pkt III.4.4. strona 55</i> <i>pkt III.4.5.10. strona 74</i> <i>pkt III.4.6.3.3 strona 85</i>	

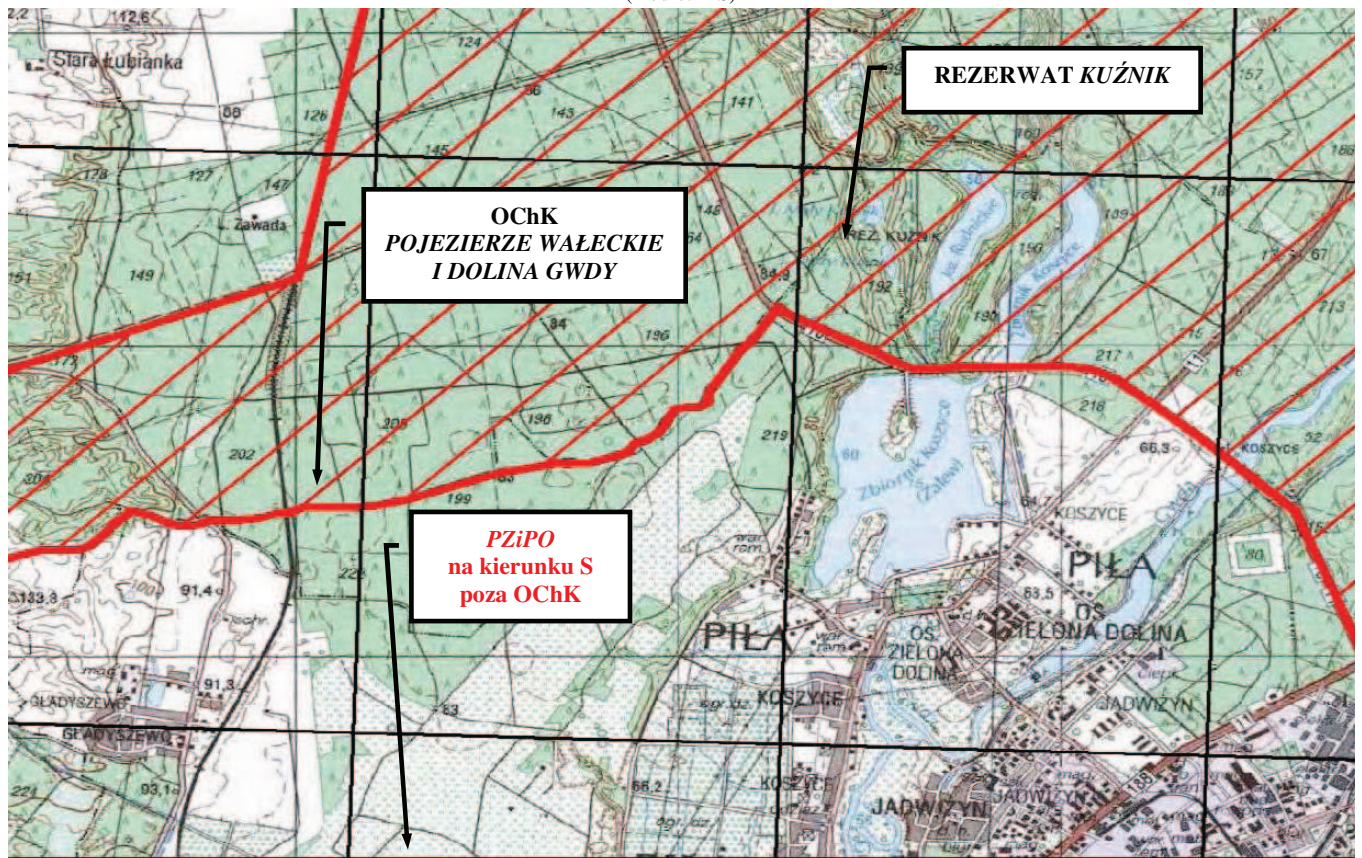


Mapa nr 6. Położenie PZiPO na tle miasta Piła i obszaru związanego z Naturą 2000 – Dyrektywa Ptasia (*Puszcza nad Gwdą*) (źródło: MŚ)

Tytuł opracowania	Raport o oddziaływaniu na środowisko Punkt Zbierania i Przetadunku Odpadów – Piła ul. Warsztatowa 8	data: 2011-09-02
Zastrzeżenia	@Jarosław Zielenko: e-mail: jarek.zielenko@wp.pl; tel. 0-503-037-703. Wszelkie prawa zastrzeżone.	strona: 96/147



Mapa nr 7. Położenie PZiPO na tle miasta Piła i obszaru Natura 2000 – Dyrektywa Siedliskowa (Ostoja Piłska)
(źródło: MŚ)

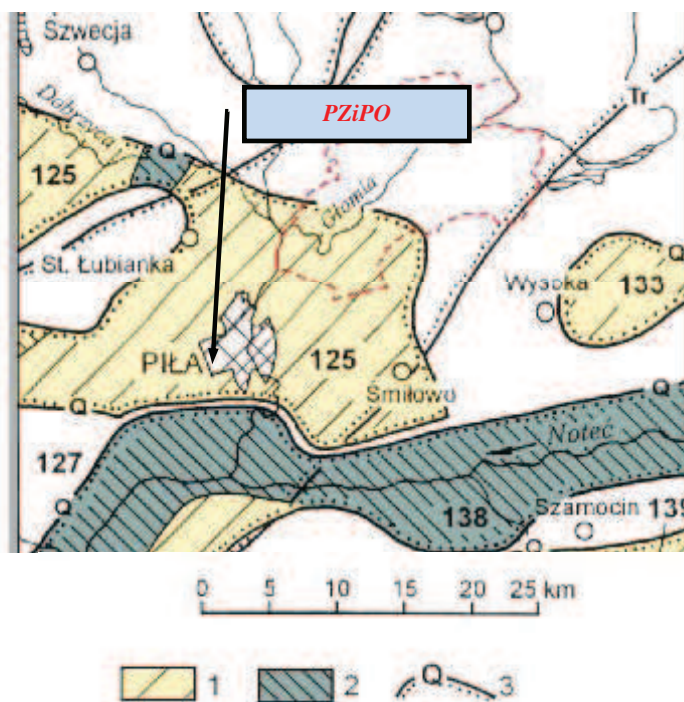


Mapa nr 8. Położenie PZiPO na tle miasta Piła i obszarów chronionego krajobrazu (Pojezierze Wałeckie i Dolina Gwdy)
(źródło: RDOŚ w Poznaniu)

Tytuł opracowania	<i>Raport o oddziaływaniu na środowisko</i> <i>Punkt Zbierania i Przetłokowania Odpadów – Piła ul. Warsztatowa 8</i>	data: 2011-09-02
Zastrzeżenia	@Jarosław Zienko: e-mail: jarek.zienko@wp.pl; tel. 0-503-037-703. Wszelkie prawa zastrzeżone.	strona: 97/147

IV.2.10. OCHRONA WÓD PODZIEMNYCH

1. Lokalizacja *PZiPO* znajduje się na terenach objętych obszarem Głównego Zbiornika Wód Podziemnych (mapa nr 9 strona 97, zgodnie z rozporządzeniem R.M. (*pkt II.13.1. pkt 7.1. strona 18*)):
 - nr 125 – *Walcz – Piła* – czwartorzędowy międzymorenowy porowy (ONO) – położenie w jego zachodniej części części wraz z całym miastem Piła (*pkt II.13.1. pkt 7.1. strona 18*),
 - tereny związane z *PZiPO* znajdują się w prawdopodobnym zasięgu antropogenicznego zanieczyszczenia wód podziemnych związanym z funkcjonowaniem terenów miasta Piła (mapa nr 12 strona 105).
2. Wody opadowe i roztopowe nie wymagają podczyszczania są i będą odprowadzane do (*pkt III.4.6. strona 76 ÷ 86*):
 - z powierzchni dachowych – zakładowa kanalizacja deszczowa Ø 200,
 - z powierzchni utwardzonych – do rowu odwadniającego tereny PKP,
 ilość wód opadowych i roztopowych (tabela nr 85 strona 80):
 - odprowadzana do kanalizacji – 3,551 m³/d,
 - odpływ na nieutwardzone tereny przy PKP – 4,111 m³/d.
3. Ścieki:
 - socjalno-bytowe:
 - odprowadzenie – miejska kanalizacja sanitarna Ø 300,
 - ilość – 1,744 m³/d,
 - technologiczne – 0,1 m³/d.
4. Brak wpływu na wody podziemne. Na terenie *PZiPO* i w sąsiedztwie brak ujęć wody.



Legenda:

- 1 – Obszar Wysokiej Ochrony; 2 – Obszar Najwyższej Ochrony; Q (3) – granice wydzielonych GZWP w ośrodku porowym: GWZP nr 138 – *Pradolina Toruńsko-Eberswaldzka*; GZWP nr 125 – *Walcz – Piła*; GZWP nr 133 – *Młotkowo*

Mapa nr 9. Położenie *PZiPO* na tle Głównych Zbiorników Wód Podziemnych

Tytuł opracowania	Raport o oddziaływaniu na środowisko Punkt Zbierania i Przeladunku Odpadów – Piła ul. Warsztatowa 8	data: 2011-09-02
Zastrzeżenia	@Jarosław Zienko: e-mail: jarek.zienko@wp.pl; tel. 0-503-037-703. Wszelkie prawa zastrzeżone.	strona: 98/147

IV.2.11. WNIOSKI DOTYCZĄCE LOKALIZACJI W ODNIESIENIU DO OBSZARÓW OBJĘTYCH OCHRONĄ PRAWNĄ

1. Brak wpływu na tereny objęte ochroną na mocy ustawy z 16.04.2004 r. o ochronie przyrody (*pkt II.13.1. poz. 10 strona 19 – tamże – art. 6 ust. 1*), w tym na obszary wyszczególnione w tabeli nr 96 na stronie 91, tabeli nr 97 na stronie 92, tabeli nr 98 na stronie 93, tabeli nr 99 na stronie 93 i tabeli nr 101 strona 95:
 - *pkt III.4.2.2. strona 47,*
 - *pkt III.4.3.3. strona 54,*
 - *pkt III.4.4. strona 55,*
 - *pkt III.4.5.10. strona 74,*
 - *pkt III.4.6.3.3 strona 85.*
2. Teren lokalizacji PZiPO znajduje się poza granicami terenów objętych ochroną prawną wynikającą z:
 - Dyrektywy UE (*pkt II.13.3. poz. 1 i poz. 3 strona 19*) i rozporządzenia Ministra Środowiska (*pkt II.13.1. ppkt 10.5. i pkt 10.4. strona 19*):
 - Siedliskowej – brak,
 - Ptasiej – *Puszcza nad Gwdą* (kod: PLB 300012) – mapa nr 12 strona 105, tabela nr 101 strona 95,
 - obszarów chronionego krajobrazu (tabela nr 99 strona 93 – wg *pkt II.13.2. poz. 2 strona 19; pkt II.13.2. poz. 3 strona 19*),
 - wpisu do rejestru pomników przyrody (tabela nr 99 strona 93),
 - występowania siedlisk roślin chronionych objętych ochroną prawną (*pkt II.13.1. ppkt 10.1. strona 19*),
 - występowania gatunków grzybów objętych ochroną prawną (*pkt II.13.1. ppkt 10.2. strona 19*),
 - ochrony GZWP nr 125 *Wałcz – Piła* (*pkt II.13.1. ppkt 7.1. strona 18 – mapa nr 9 strona 97*).

IV.3. POŁOŻENIE, GEOMORFOLOGIA, RZEŹBA I SPADKI TERENU

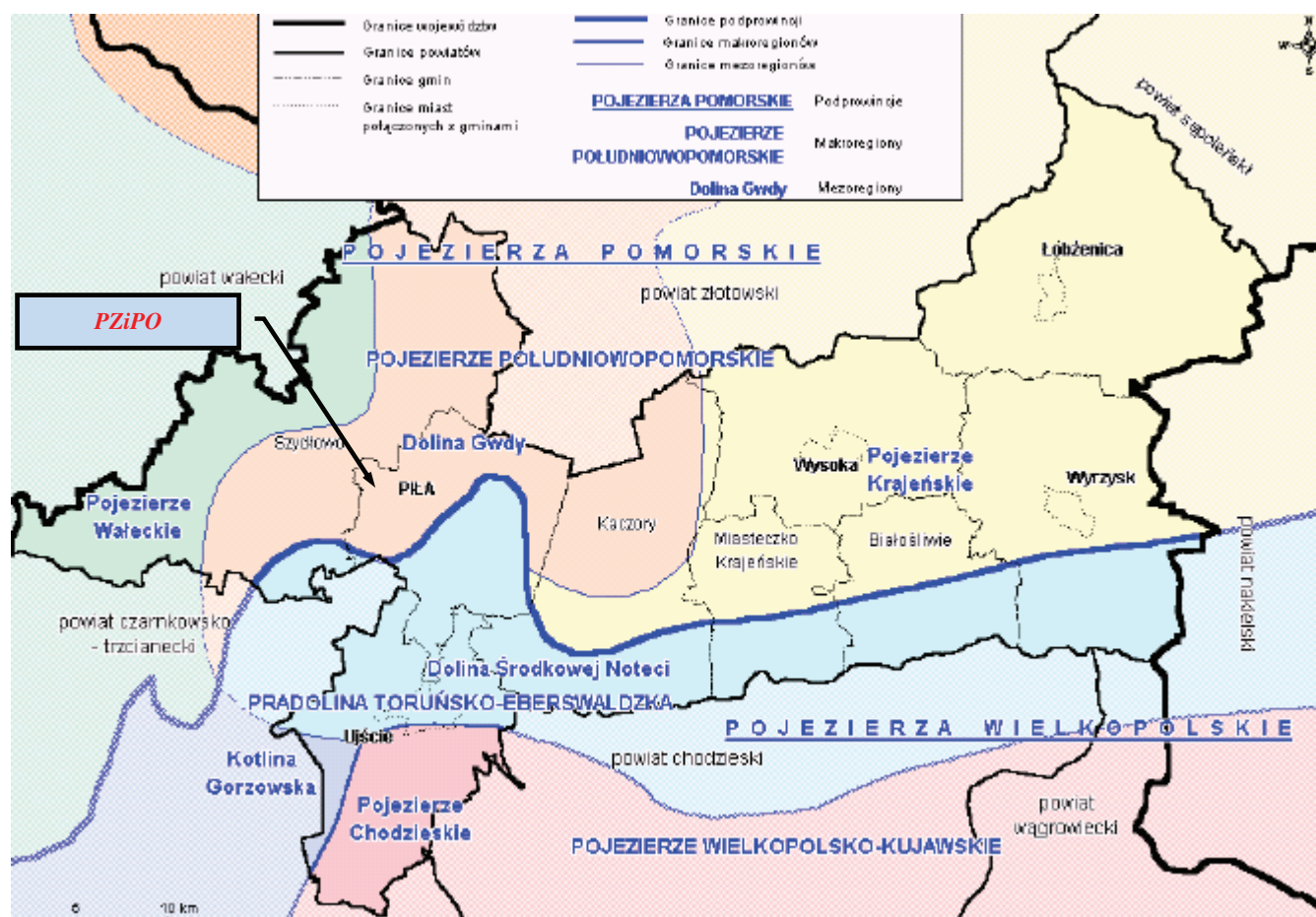
IV.3.1. POŁOŻENIE TERENU

1. Teren przewidziane pod lokalizację położony jest (mapa nr 3 strona 88):
 - Piła – zachodnia część miasta (ponad 1 km od centrum),
 - przy trakcji kolejowej (węzeł):
 - Bydgoszcz – Piła – Krzyż,
 - Poznań – Piła – Koszalin,
 - Piła – Wałcz.

IV.3.2. MORFOLOGIA I GEOMORFOLOGIA TERENU

1. Ustalenia (mapa nr 10 strona 99):
2. Morfologia:
 - makroregion – Pojezierze Południowopomorskie,
 - mezoregion – Dolina Gwdy (strefa przykrawędziowa Pojezierza Wałęckiego oś – ul. Warsztatowa – Śląska),

- faza zlodowacenia – poznańska zlodowacenie północnopolskie (ostatni lądolód tej fazy).
3. Geomorfologia:
- budowa terenu – strefa przykrawędziowa wysoczyzny morenowej z doliną rzeki Gwdy (granica z wysoczyzną morenową od strony NW, N, NE), skłon w kierunku dolina rzeki Gwda.
 - ukształtowanie – forma marginalna plejstocénska (taras powstały w wyniku odpływu wód roztopowych lądolodu ww. zlodowacenia,
 - współczesna – teren przekształcony antropogenicznie.
4. Wnioski:
- Funkcjonowanie *PZiPO*, na terenie istniejącego obiektu, nie spowoduje naruszenie struktur geo- i morfologicznych (Doliny Gwdy i wysoczyzny morenowej Pojezierza Wałęckiego).



Mapa nr 10. Położenie miasta Piła na tle regionów fizyczno-geograficznych

IV.3.3. RZEŻBA I SPADKI TERENU

1. Ustalenia:

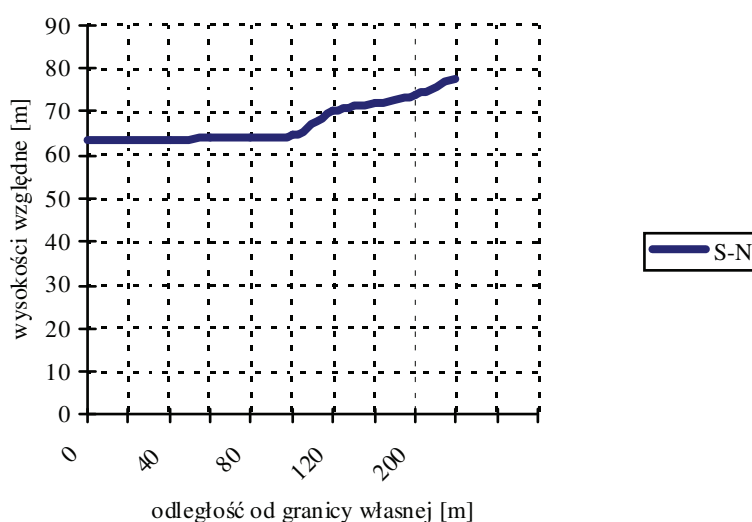
- rzeźba – mało urozmaicona.
- rzędne – zmieniają się w kierunku N → S o ok. 5 ÷ 7 m (spadek ku Dolinie Gwdy i Pradolinie Noteci).
- przedział zmian w obrębie opracowania wynosi 70 → 63,5 m npm,

Tytuł opracowania	Raport o oddziaływaniu na środowisko Punkt Zbierania i Przeladunku Odpadów – Piła ul. Warsztatowa 8	data: 2011-09-02
Zastrzeżenia	@Jarosław Zienko: e-mail: jarek.zienko@wp.pl; tel. 0-503-037-703. Wszelkie prawa zastrzeżone.	strona: 100/147

- kierunkowy rozkład zmian topograficznych – wykres nr 6 strona 100 (r ~ 150 m),
- lokalizacja – skłon wysoczyzny morenowej do doliny rzeki Gwda powstały w wyniku odpływu wód roztopowych lądolądu ostatniego zlodowacenia północnopolskiego fazy poznańskiej.

2. Wnioski:

- Nie widzi się przeszkód w dalszej eksploatacji *PZiPO* w aspekcie wpływu na rzeźbę terenu.
- Eksploatacja *PZiPO* nie będzie przyczyną:
 - zmiany rzeźby terenu spowodowanej np. przemieszczaniem mas ziemnych,
 - zmiany istniejących spływów powierzchniowych wód opadowych,
 - zjawisk powodujących naruszenie lub zmianę rzeźby terenu.



Wykres nr 6. Kierunkowy rozkład struktury rzeźby terenu w miejscu lokalizacji *PZiPO*

IV.4. GEOLOGIA

1. Ustalenia:

- Lokalizacja dotyczy powierzchni przekształconej w wyniku budowy istniejących obiektów wraz z infrastrukturą techniczną. Teren znajduje się w strefie przykrawędziowej wysoczyzny morenowej z doliną rzeki Gwda. W rejonie lokalizacji *PZiPO*, w przypowierzchniowej strefie rzeźbotwórczej, występują plejstoceńskie utwory czwartorzędowe. Miąższość ich wynosi 30 ÷ 100 m. Reprezentowane są one przez osady piaszczyste i piaszczysto-żwirowe.
- Powierzchnia podczwartorzędowa wykazuje charakterystyczną prawidłowość. Wyraża się ona zróżnicowaniem morfologicznym i litologicznym wzdłuż południkowo przebiegających granic. Ogólnie biorąc powierzchnia osadów trzeciorzędu tego obszaru wykazuje znaczne urozmaicenie rzeźby. W rejonie Piły powierzchnia podczwartorzędowa wznosi się do 50 ÷ 60 m npm.
- Czwartorzęd. Na założeniach wału pomorskiego wykształciła się czwartorzędowa jednostka morfologiczna znana jako garb pojezierny. Budowę podłoża tworzą kompleksy osadów czwartorzędowych. Reprezentowane są one przez gliny zwałowe wykształcone w stadiach zlodowacenia środkowopolskiego. Występują one na kilku poziomach przedzielonych piaskami i żwirami wodnolodowcowymi. Nad glinami