



Piła



Białośliwie



Kaczory



Łobżenica



Miasteczko



Szydłowo



Ujście



Wyrzysk



Wysoka

Rada Miasta Piła

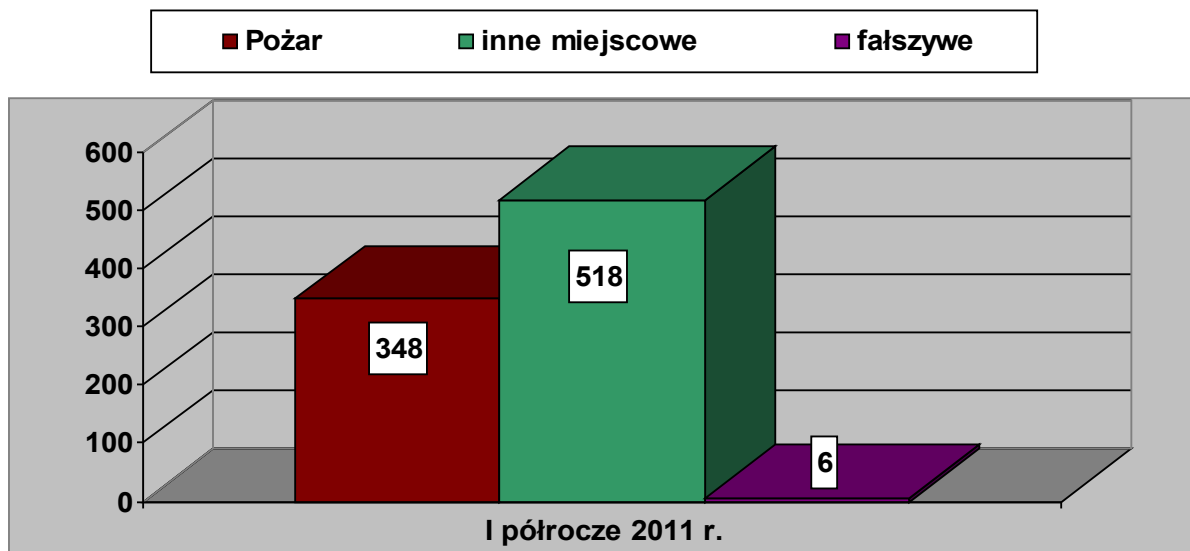
Informacja o stanie ochrony przeciwpożarowej na terenie powiatu pilskiego oraz miasta Piła w I półroczu 2011

Komenda Powiatowa
Państwowej Straży Pożarnej
w Pile

Piła, sierpień 2011

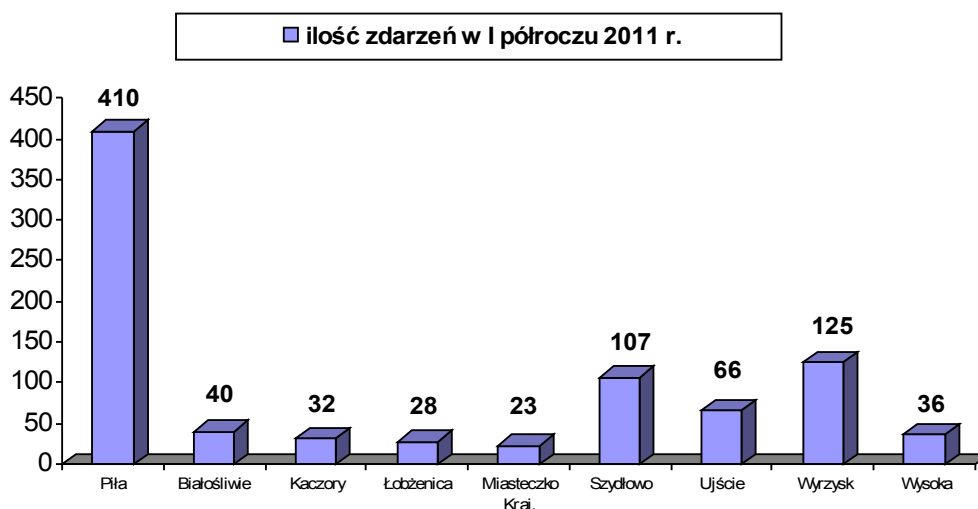
Zdarzenia w pierwszym półroczu 2011 r.

W I półroczu 2011 roku strażacy na terenie Powiatu Pilskiego interweniowali **867** razy. **348** interwencji spowodowane było powstaniem pożaru, powodem **518** interwencji było miejscowe zagrożenie. Zanotowano również **6** alarmów fałszywych.



Miasto Piła, jest tym obszarem, na którym w skali każdego roku, dochodzi do największej liczby zdarzeń, wymagających interwencji jednostek ochrony przeciwpożarowej. Jest to kwestia bardzo oczywista, wynikająca z liczby mieszkańców i faktu, że to właśnie ludzie są sprawcami największej liczby różnego rodzaju zdarzeń. W I półroczu 2011 r. na terenie miasta Piła powstało ponad 47 % zdarzeń zanotowanych na terenie całego powiatu. Jest to i tak niższy wskaźnik, niż w latach poprzednich, w których przekraczał nawet 60 %.

Poniższy wykres pokazuje podział ogólnej ilości interwencji w I półroczu 2011 r. w rozbiciu na miasto Piła i pozostałe gminy powiatu pilskiego.

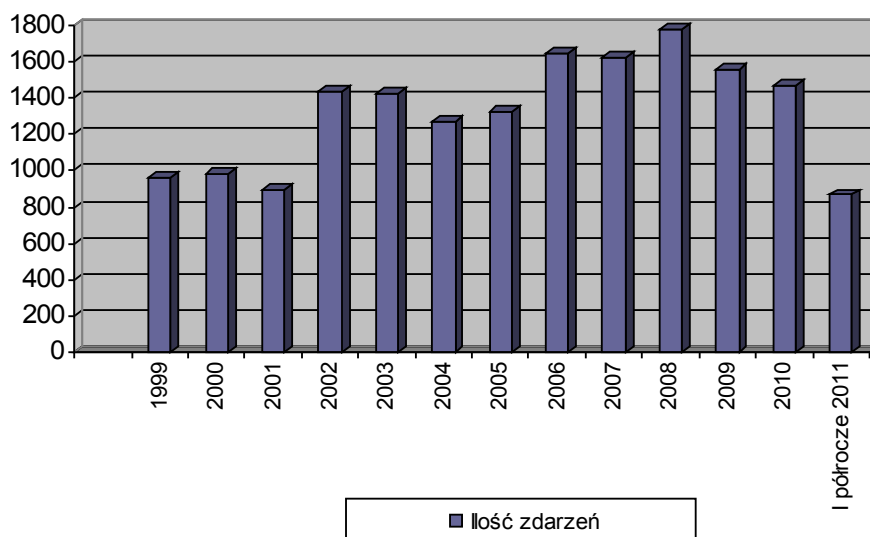


Duża aglomeracja miejska jest obszarem specyficznym, rządzącym się własnymi prawami i zasadami, również w kwestii bezpieczeństwa i zagrożeń. Piła, w której zamieszkuje około 76 tys. ludzi, też podlega tym prawidłom. Występują tu obszary, które w sposób powtarzalny generują zdarzenia o charakterze ratowniczym a także obszary czy sytuacje, przeszkadzające w prowadzeniu działań ratowniczo-gaśniczych.

Wymienić należy takie przypadki jak:

- zamykanie się budynków wysokich (bloków) wewnątrz, poprzez tworzenie dodatkowych drzwi czy krat, zamykających poszczególne kondygnacje, sektory piwniczne itp.
- zamykanie się konkretnych obiektów mieszkalnych lub całych osiedli, poprzez stawianie szlabanów, płotów i innych przeszkód architektonicznych,
- zagospodarowanie przestrzeni w bezpośrednim sąsiedztwie budynków zamieszkania zbiorowego w różnego rodzaju „atrakcje” jak trzepaki, place zabaw, stojaki na rowery, parkingi itp.
- pustostany, pozostawione przez wiele lat bez nadzoru, w których cyklicznie dochodzi do aktów wandalizmu m.in. poprzez podpalenia,
- stałe obszary, głównie nad brzegami rzeki Gwdy, będące miejscami podpaień nieużytków, zwłaszcza przez okoliczne dzieci i młodzież,
- akty wandalizmu polegające na podpalaniu plastikowych pojemników na śmieci,
- występowanie miejsc w których, w przypadku gwałtownych opadów deszczu, gromadzą się ogromne ilości wody deszczowej, utrudniającej funkcjonowanie konkretnych obiektów lub powodujące kłopoty w komunikacji samochodowej.

Ilości zdarzeń na terenie powiatu pilskiego w latach 1999 – I półrocze 2011 r.

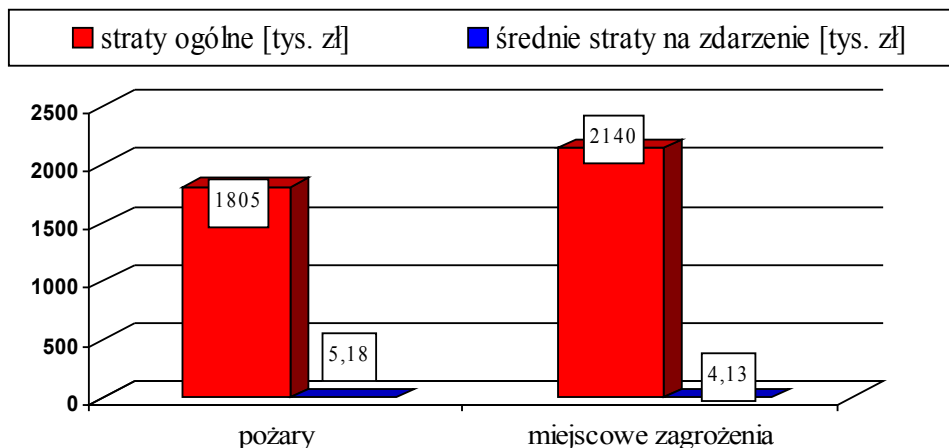


Na powyższym wykresie widać wyraźnie, że w 2002 roku nastąpił silny wzrost liczby zdarzeń obsługiwanych przez jednostki PSP i OSP na przestrzeni roku kalendarzowego, oraz że skala tych wielkości utrzymuje się do chwili obecnej. Sytuacja ta spowodowana została m.in. coraz częstszym występowaniem anomalii pogodowych (kilkadziesiąt interwencji wypompowywania wody deszczowej w mieście Piła w ciągu kilku godzin) oraz przejściem do realizacji zdarzeń z obecnością owadów agresywnych (około 370 zdarzeń tego typu w roku kalendarzowym).

Ilość zdarzeń w sąsiednich powiatach na przestrzeni I półrocza 2011 roku.

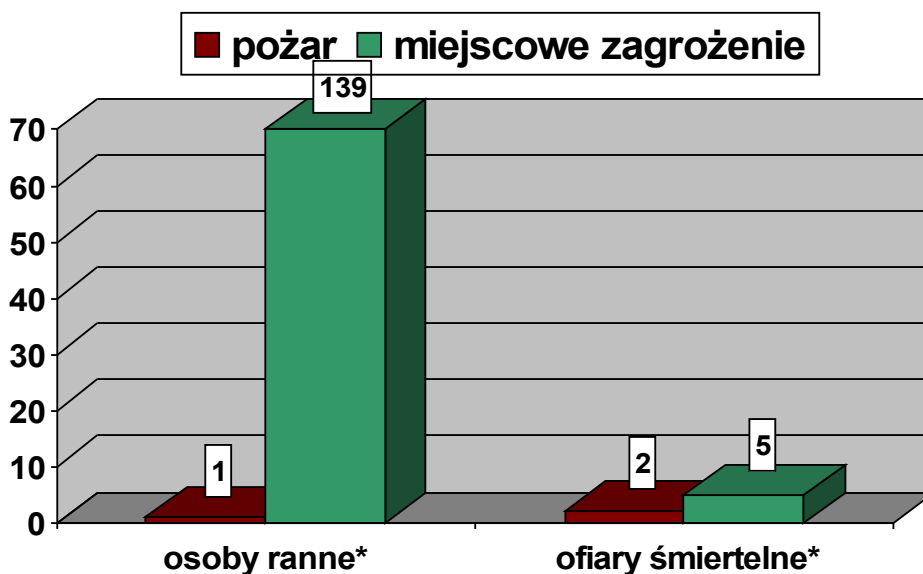
Powiat	Ilość pozarów	Ilość miejscowych zagrożeń	Ilość alarmów fałszywych
Czarnkowsko-trzcianecki	218	445	15
Chodzieski	114	276	12
Złotowski	152	467	14
Pilski	348	518	6

Straty spowodowane zdarzeniami



Analiza danych przedstawionych na wykresie wskazuje, że statystyczny pożar powodował średnio 5,18 tys. zł strat a miejscowe zagrożenie powoduje straty w wysokości 4,13 tys. zł.

Osoby poszkodowane podczas zdarzeń wymagających interwencji straży pożarnej na przestrzeni I półrocza 2011.

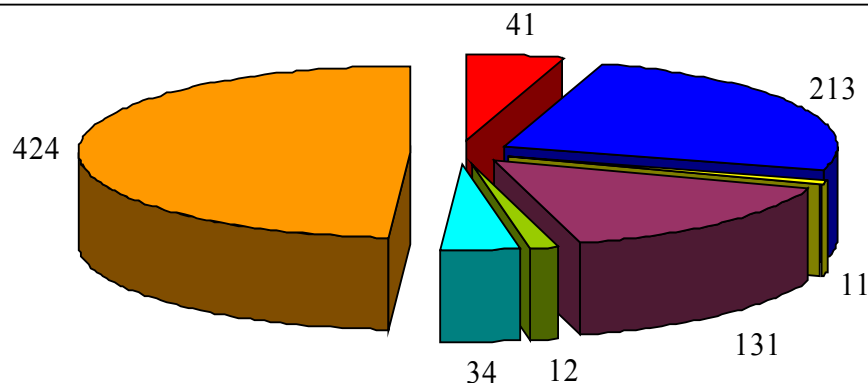
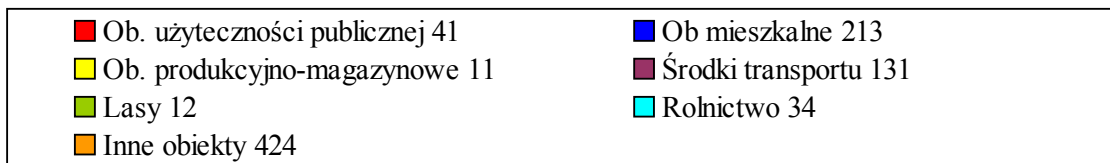


* - dane ilości osób poszkodowanych w zdarzeniach, przy których interweniowała straż pożarna (bez udziału pogotowia)

/szczegółowe dane na temat ilości ofiar i osób poszkodowanych w różnych zdarzeniach znajdują się w statystykach pogotowia ratunkowego /

Zdarzenia na terenie powiatu w I półroczu 2011.

Analiza poniższego wykresu przedstawiającego rozkład zdarzeń w obiektach, nasuwa wnioski wskazujące, że tradycyjnie najbardziej obfitującymi w zdarzenia są obiekty mieszkalne, środki transportu oraz obiekty użyteczności publicznej. Ilość zdarzeń w tych grupach obiektów spowodowana jest ich dużym „obciążeniem ludzkim”. Ponadto, jeśli wziąć pod uwagę wystrój i wyposażenie mieszkań oraz nagromadzenie w nich różnego rodzaju urządzeń elektrycznych, elektronicznych, grzewczych itp. prawdopodobieństwo powstania zdarzenia niebezpiecznego, nie tylko pożaru, znacznie wzrasta.



Kategoria „ Inne obiekty „, w której odnotowano aż 424 przypadki, to interwencje związane najczęściej z anomaliami pogodowymi (wiatrołomy, podtopienia ulic), z nietypowym zachowaniem się zwierząt (najczęściej zdarzenia związane z osami, szerszeniami ale nie tylko), działalność ratownicza na akwenach wodnych (poszukiwanie osób, ratowanie ptactwa) i inne zdarzenia.

Nie na wszystkie obszary, w których powstają zdarzenia, PSP może w równy sposób oddziaływać profilaktycznie. Państwowa Straż Pożarna nie posiada możliwości prowadzenia kontroli przestrzegania przepisów przeciwpożarowych w grupie „środki transportu”, a w obiektach mieszkalnych nadzór prewencyjny jest ograniczony do części ogólnodostępnej obiektu mieszkalnego. Tak więc chcąc wyeliminować lub chociaż zmniejszyć ilość tego typu zdarzeń Komenda prowadzi akcje propagandowe w mediach a także popularyzuje bezpieczne zachowania wśród dzieci i młodzieży prowadząc szkolne turnieje wiedzy prewencyjnej oraz pogadanki podczas prowadzonych kontroli obiektów letniego i zimowego wypoczynku.

KP PSP w Pile współorganizuje coroczny Powiatowy Turniej Wiedzy Pożarniczej oraz bierze udział w organizacji Turniejów Wiedzy Prewencyjnej.

Statystyka przyczyn zdarzeń powstałych w I półroczu 2011 r.

Požary

Analizując przyczyny pożarów (dotyczy to również tzw. miejscowych zagrożeń) mających miejsce na terenie powiatu pilskiego na przestrzeni I półrocza 2011 r., należy zwrócić uwagę na fakt, iż przeważająca ilość zdarzeń, których przyczynę wstępnie ustalono, powstała w wyniku bezpośredniego (nieostrożność lub podpalenia) lub pośredniego (nieprawidłowa eksploatacja lub użytkowanie niesprawnych urządzeń) działania ludzi (ponad 11%)

Jeśli chodzi o podpalenia to są : podpalenia kontenerów, koszy na śmieci, śmieci na dzikich wysypiskach i traw na nieużytkach oraz podpalenia przedmiotów na klatkach schodowych.

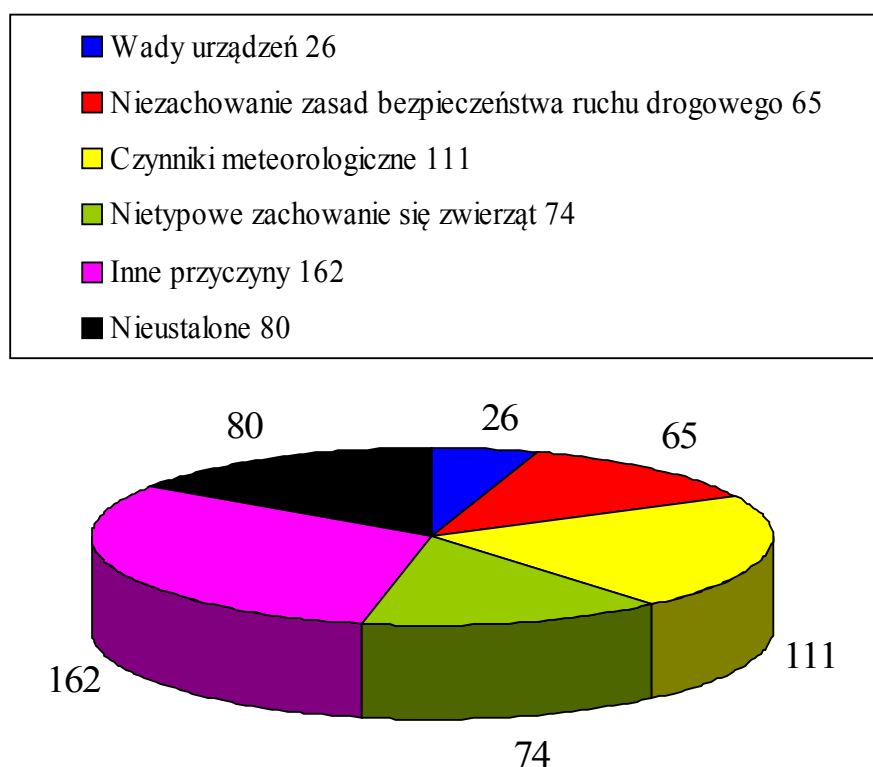
Można również, z dużym prawdopodobieństwem, przypuszczać, że wśród 309 pożarów, których przyczyny powstania ustalone były w późniejszym terminie przez policję oraz biegłych sądowych, lub odstąpiono od tej czynności, ze względu na niewielką ich szkodliwość społeczną, rozkład przyczyn jest porównywalny do przedstawionego powyżej. Powiat pilski nie odbiega w tym zakresie ani od średniej dla województwa wielkopolskiego ani dla kraju. W skali województwa i kraju pożary powodowane są głównie przez celową (podpalenia) lub nieświadomą (nieostrożne posługiwanie się ogniem, użytkowanie niesprawnych urządzeń i instalacji) działalność ludzi.

Największą trudnością jest natychmiastowe zdiagnozowanie przyczyn powstania jakiegokolwiek zdarzenia, w tym pożaru. Ustalanie przyczyn pożarów to ustawowe zadanie Policji i Prokuratury. W zakresie zadań Państwowej Straży Pożarnej leży określanie wstępnej przyczyny pożaru i odbywa się to w większości przypadków, podczas działań ratowniczo-gaśniczych. Odpowiedzialnym za wstępne określenie przyczyny powstania pożaru oraz jego rozprzestrzenienia się jest dowodzący działaniami. W przypadku dużych pożarów, pożarów z ofiarami śmiertelnymi lub dużej liczby poszkodowanych, wstępna przyczyna pożaru może być jeszcze ustalana podczas czynności kontrolno-rozpoznawczych prowadzonych w obiekcie po pożarze przez zespół kontrolny, powołany decyzją właściwego terenowo komendanta.

W związku z tym, jeśli osoba kierująca akcją, w wyniku obserwacji i na podstawie swojej wiedzy zawodowej, może określić choćby przypuszczalną przyczynę powstania zdarzenia, taka informacja znajduje się w meldunku oraz jest wykorzystywana do celów statystycznych. W większości przypadków ustalanie właściwej przyczyny powstania zdarzenia odbywa się w późniejszym czasie, bez udziału PSP, przez co informacja ta nie znajduje odzwierciedlenia w naszych danych statystycznych.

Inne, tzw. miejscowe zagrożenia

Strukturę przyczyn powstania miejscowego zagrożenia przedstawiono na poniższym wykresie



Dane przedstawione na wykresie nasuwają następujący wniosek – zdarzeniom spowodowanym przez niezachowanie zasad bezpieczeństwa ruchu drogowego, czynniki meteorologiczne, nietypowe zachowanie się zwierząt, Państwowa Straż Pożarna posiadającymi środkami nadzoru prewencyjnego nie jest w żaden sposób przeciwdziałać a stanowią one około 48 % wszystkich zdarzeń w tej kategorii. Jedyнным środkiem, z którego można skorzystać, aby w jakiś sposób próbować oddziaływać na społeczeństwo w celu ograniczenia liczby zdarzeń spowodowanych min. nieprawidłową eksploatacją urządzeń, niezachowaniem zasad bezpieczeństwa ruchu drogowego, jest nasilenie akcji propagandowej w mediach.

Z powyższych danych można również wysnuć wniosek, że blisko 17,5 % miejscowych zagrożeń było spowodowanych celową lub nieumyślną (niezachowanie bezpieczeństwa ruchu drogowego, nieprawidłowa eksploatacja urządzeń elektrycznych) działalnością człowieka. **Rozpatrując ogólną liczbę zdarzeń bez podziału na rodzaje (pożary, miejscowe zagrożenia)**

nia i alarmy fałszywe) uzyskujemy wynik wskazujący na fakt, że ponad 15 % (136 zdarzeń na ogólną liczbę 867) interwencji straży pożarnej spowodowane było działaniami człowieka!

Centrum Powiadamiania Ratunkowego.

Od chwili uruchomienia numeru ratunkowego 112 zgodnie z dyrektywą Unii Europejskiej, systematycznie dokonywane są miesięczne analizy ilości wywołań alarmowych. Liczba wszystkich połączeń alarmowych odbieranych w CPR pod numerami 998, 999 oraz 112 przedstawia się następująco.

Za okres	Ilość wywołań na numerze alarmowym 112	Ilość wywołań na pozostałych numerach alarmowych 998, 999	Łączna ilość wywołań na numerach alarmowych 998, 999, 112
I półrocze 2010/ I półrocze 2011	37031/ 37596	18405/ 18751	55436/ 56347

W bieżącym półroczu CPR **miesięcznie przyjmował średnio 9391** wywołań alarmowych, co daje średnio **313 wywołań alarmowych na dobę**. Taka liczba wywołań alarmowych nie przekłada się wprost na liczbę podjętych działań ratowniczo – gaśniczych przez służby ratownicze w powiecie piłski. Poniższa tabela przedstawia ilość zdarzeń, w tym pożarów, miejscowych zagrożeń, wyjazdów do zachorowań, wypadków oraz transportów medycznych w poszczególnych miesiącach, do których służby dysponowane zostały przez Centrum Powiadamiania Ratunkowego w Pile. Porównując dane z tabel, czyli ilość wywołań przychodzących na numery alarmowe (998, 999, 112) do liczby podjętych interwencji dochodzimy do wniosku, że jedynie około 9 % połączeń z numerami alarmowymi jest uzasadnione.

Za okres	Liczba wyjazdów służb ratowniczych dysponowanych przez CPR Piła
I półrocze 2010/ I półrocze 2011	4628/ 5122

W skali **miesiąca średnio 853 wyjazdów** służb ratowniczych dysponowanych jest przez Centrum Powiadamiania Ratunkowego w Pile, co daje **28 wyjazdów w skali jednego dnia**.

Ćwiczenia

Aby przygotować się do ewentualnych akcji ratowniczych, próbujemy lepiej poznać obiekty, na terenie których, potencjalnie może zaistnieć konieczność prowadzenia takich akcji. Rok 2011 jest kolejnym rokiem, w którym konsekwentnie realizujemy tego typu ćwiczenia na wcześniej ustalonej liście wytypowanych obiektów, zarówno w mieście Pile jak i w powiecie piłskim. Z pośród licznej grupy ćwiczeń zorganizowanych i przeprowadzonych w I półroczu 2011 r. prezentujemy poniżej kilka przykładów, realizowanych na obiektach funkcjonujących w granicach administracyjnych miasta Piła.

W dniach 20,24 i 25 stycznia 2011 roku strażacy z Jednostek Ratowniczo - Gaśniczych PSP w Pile, dokonali operacyjnego rozpoznania jednego z zakładów usytuowanych na terenie Philips Lighting Poland S.A. w Pile. Wytypowanym obiektem w którym strażacy dokonali inspekcji był magazyn wysokiego składowania o powierzchni 25000 m² należący do firmy CEVA LOGISTIC. W zajęciach szkoleniowych brały udział także osoby funkcyjne odpowiedzialne za bezpieczeństwo pożarowe w obiekcie. Wspólne zajęcia były dobrą okazją do przeprowadzenia rozmów w formie ćwiczeń aplikacyjnych dotyczących możliwości prowadzenia działań ratowniczo-gaśniczych.



Szkoła Podstawowa nr 12

W miesiącach lutym i marcu 2011 roku, po raz kolejny odbyły się ćwiczenia na obiekcie Szkoły Podstawowej nr 12 w Pile przy ulicy Lelewela 140. Ćwiczenia były doskonałą okazją do zapoznania się z układem funkcjonalno - użytkowym oraz zagrożeniami i utrudnieniami występującymi na terenie placówki oświatowej.



Specjalny Ośrodek Szkolno-Wychowawczy

W dniu 8 kwietnia 2011 roku przeprowadzono ćwiczenia ewakuacyjne na terenie Specjalnego Ośrodka Szkolno - Wychowawczego w Pile. W Szkole znajdowało się 114 uczniów i 16 pracowników, z czego 2 pracowników zastało upozorowanych jako osoby poszkodowane.

Ćwiczenia były doskonałą okazją dokonania oceny postępowania pracowników w przypadku wystąpienia zagrożenia pożarowego na terenie placówki. Przeprowadzone po raz kolejny na terenie Szkoły ćwiczenia pozwoliły na ocenę praktycznych działań ratowniczych przez Jednostki Ratowniczo - Gaśnicze z terenu miasta Piły. W ćwiczeniach wykorzystane zostały możliwości ratowniczo - gaśnicze sprzętu wysokościowego będącego na wyposażeniu JRG nr 2 czyli 32 metrowego podnośnika hydraulicznego. W ćwiczeniach wzięły udział 3 zastępy straży pożarnej w sile 12 ratowników.



Uniwersytet im. Adama Mickiewicza

W dniach 18 do 20 kwietnia 2011 roku strażacy z jednostki ratowniczo - gaśniczej nr 1 PSP w Pile przeprowadzili rozpoznanie operacyjne nowopowstałego obiektu Uniwersytetu im. Adama Mickiewicza Zamiejscowego Ośrodka Dydaktycznego w Pile przy ulicy Kołobrzeskiej 15.

Z uwagi na charakter dostępu do najwyższych kondygnacji i dachu obiektu od jego wewnętrznego placu, sprawdzono możliwości dotarcia do nich ratowników przy użyciu samochodu z drabiną mechaniczną. Ponadto sprawdzeniu poddano najbliższe hydranty zewnętrzne. W zajęciach szkoleniowych brały udział także osoby funkcyjne Uniwersytetu odpowiedzialne między innymi za bezpieczeństwo w obiekcie. Wspólne zajęcia były dobrą okazją do przeprowadzenia rozmów w formie ćwiczeń aplikacyjnych dotyczących możliwości prowadzenia działań ratowniczo-gaśniczych.



Szkoła Podstawowa nr 7 w Pile

W dniu 5 maja br. przeprowadzono ćwiczenia w Szkole Podstawowej nr 7 w Pile. W związku z symulowanym pożarem, przeprowadzono ewakuację całej szkoły oraz przeprowadzono pozorowaną akcją gaśniczą. Lokalizacja pożaru na poziomie około 24 metrów w obrębie poddasza wymagała użycia sprzętu wysokościowego tj. SD-37 i SHD-32. Podczas akcji gaszenia odnaleziono jedną nieprzytomną osobę poszkodowaną, której po ewakuacji udzielono pierwszej pomocy medycznej.



Kotłownia Rejonowa Koszyce

W dniu 29 czerwca 2011 przeprowadzono wspólne ćwiczenia taktyczno - bojowe zastępów JRG 1 i JRG 2 PSP w Pile na terenie Miejskiej Energetyki Ciepłej. Obiektem ćwiczeń był budynek Kotłowni Rejonowej Koszyce w Pile przy ul. Śniadeckich.

Przeprowadzone ćwiczenia pozwoliły na ocenę praktycznych działań ratowniczych przez Jednostki Ratowniczo - Gaśnicze z terenu miasta Piły, w tym dowodzenie odcinkami bojowymi, współpracę podczas akcji ratowniczo - gaśniczych w zakresie łączności radiowej czy udzielanie kwalifikowanej pomocy medycznej.

